



سكان السلطنة

مقدمة

أصبحت المعلومات والمعرفة أحد العوامل الحاكمة للنمو والتنمية وخاصة في ظل ما فرضته المتغيرات العالمية من ثورة المعلومات والاتصالات. وقد استدعت هذه التطورات تعاظم الاتجاه نحو إنتاج ونشر وتداول البيانات، لذا تعد عملية إتاحة البيانات والمعلومات أحد المهام الرئيسية للمركز الوطني للإحصاء والمعلومات وذلك لإمداد المجتمع العماني بالإحصاءات الرسمية التي تعكس أحوال المواطنين وأوضاعهم الاقتصادية والاجتماعية بالشكل الذي يخدم القرار التنموي والسياسات العامة بالسلطنة.

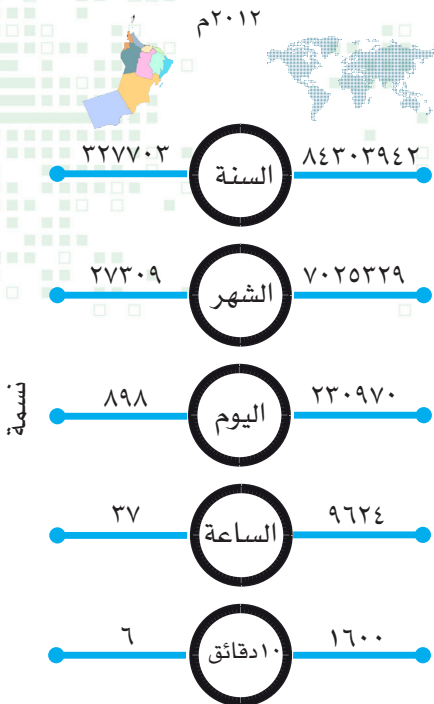
تعتمد هذه السلسلة من التقارير على إعداد قراءات تحليلية مُعمقة من واقع الإحصاءات الرسمية، والمسوح الوطنية، والتعدادات عبر توفير تحليل مُتعدد الأبعاد لعدد من الموضوعات والظواهر العمانية، وإتاحة النتائج كأحد روافد منظومة إتاحة البيانات الرسمية لدعم صانع القرار، والقطاع الخاص، والمجتمع العماني بصفة عامة.

مناسبات سكانية

يحتفل العالم باليوم العالمي للسكان في الحادي عشر من يوليو من كل عام.

مؤشرات سكانية

الساعة السكانية للسلطنة والعالم لعام

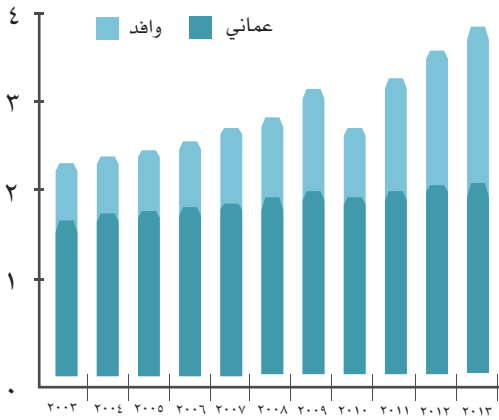


المؤشر	المالم ^١ ٢٠١٢	دول الخليج ^٢ ٢٠١١	السلطنة ٢٠١٢
حجم السكان (مليون نسمة)	٧٠٥٨	٤٥,٩	٣,٣
الكثافة (نسمة/كم ^٢)	٥٢	١٩	١١
معدل الخصوبة الكلي (طفل لكل امرأة)	٢,٤	-	٣,٧
معدل المواليد الخام (لكل ألف من السكان)	٢٠	١٨,٦	٢٠,٦
معدل الوفيات الخام (لكل ألف من السكان)	٨	٢,٨	٢,٣
العمر المتوقع عند الميلاد (العمانيين)	٧٠	-	٧٦,١٩

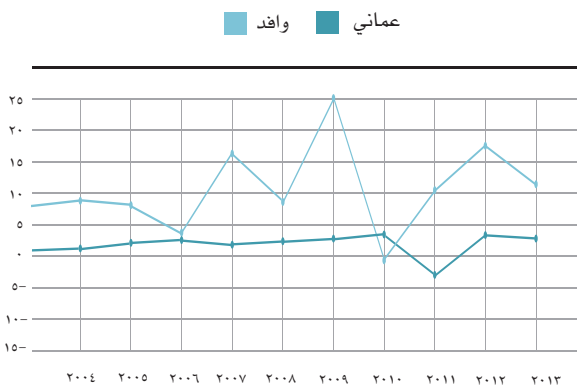
World Population Data Sheet 2012. Population ReferenCE Bureau. -١

٢- الأمانة العامة لمجلس التعاون لدول الخليج العربي، دول مجلس التعاون (لمحة إحصائية)، ديسمبر ٢٠١٢م.

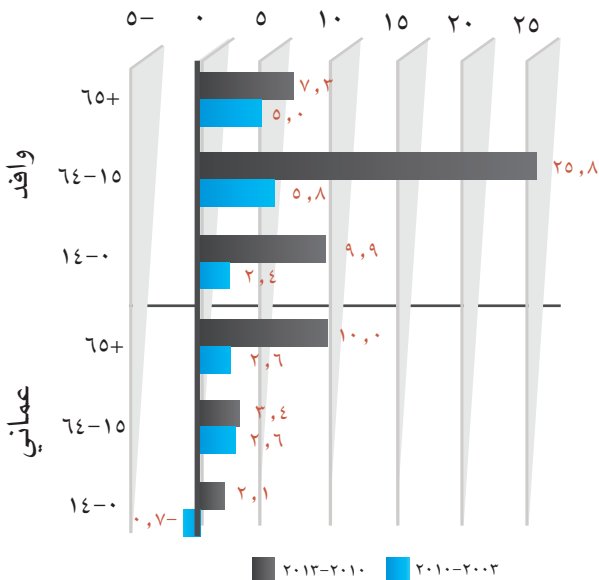
شكل (١): تطور أعداد سكان السلطنة في الفترة (٢٠٠٣-٢٠١٣م)



شكل (٢): معدلات النمو بالسلطنة في الفترة (٢٠٠٥-٢٠١١م)



شكل (٣): معدل النمو السكاني حسب الجنسية وفئات العمر العريضة للفترتين (٢٠٠٣-٢٠١٠م) و (٢٠١٠-٢٠١٣م)



١- سكان السلطنة ومعدلات النمو:

- بلغ عدد سكان السلطنة ٣,٨٧٦ مليون نسمة في مايو ٢٠١٣م.
- زاد عدد سكان السلطنة بمقدار حوالي ١,٥ مليون نسمة خلال العشر سنوات الأخيرة بمعدل زيادة سنوية بلغت ١٥٠ ألف نسمة.
- شكل العمانيون حوالي ٥٦% من إجمالي السكان، في حين بلغت نسبة الوافدين ٤٤%.
- ينمو سكان السلطنة بمعدل ٤,٩٨% سنويا في الفترة (٢٠٠٣-٢٠١٣م).
- ١١% معدل النمو للسكان الوافدين بالسلطنة في نفس الفترة.
- شهد معدل النمو للسكان العمانيين استقرارا نسبيا خلال السنوات العشر الماضية، في حين أن معدل النمو للوافدين شهد تذبذبا كبيرا.

نتائج هامة

- ارتفعت نسبة الوافدين من إجمالي سكان السلطنة من ٢٤% عام ٢٠٠٣م، إلى ٤٤% عام ٢٠١٣م.
- حوالي ١٧% معدل الزيادة السكانية للعمانيين، و ٦٧% بالنسبة للوافدين في الفترة بين ٢٠٠٣-٢٠١٣م.
- زاد عدد السكان بحوالي ١,٥ مليون نسمة خلال العشر سنوات الماضية، و ٧٥% من هذه الزيادة كانت بين الوافدين.
- بلغ معدل نمو الوافدين خمسة أضعاف معدل النمو للعمانيين في الفترة (٢٠٠٣-٢٠١٣م).

● حسب الفئات العمرية

- ارتفع معدل نمو العمانيين للفئة العمرية ٦٥ سنة فأكثر للفترة (٢٠١٠-٢٠١٣م) بحوالي سبع نقاط مئوية عن الفترة (٢٠٠٣-٢٠١٠م).
- تزايد معدل نمو الوافدين في الفئة العمرية (٦٤-١٥) سنة للفترة (٢٠١٠-٢٠١٣م) بأربعة أضعاف المعدل للفترة (٢٠٠٣-٢٠١٠م).
- ارتفع معدل النمو للوافدين للفئة العمرية (١٤-٠) سنة للفترة (٢٠١٠-٢٠١٣م) بفارق ٧,٥ نقاط مئوية للفترة (٢٠٠٣-٢٠١٠م).

جدول (١): التوزيع النسبي لسكان في محافظات السلطنة ونسبة النوع عام ٢٠١٣ م

المحافظات	التوزيع النسبي		نسبة النوع
	العمانيين الوافدين	العمانيين الوافدين	
مسقط	٣٩	٦١	١٠٦ / ٤٦٩
ظفار	٤٩	٥١	١٠٥ / ٧٣٩
مسندم	٦٥	٣٥	١٠٩ / ٦٩٨
البريمي	٤٩	٥١	١٠٩ / ٥٣١
الداخلية	٧٧	٢٣	١٠٠ / ٥٤٧
شمال الباطنة	٦٧	٣٣	١٠٣ / ٥٩٤
جنوب الباطنة	٧٦	٢٤	١٠١ / ٥١٨
جنوب الشرقية	٦٨	٣٢	١٠١ / ٥٧١
شمال الشرقية	٦٤	٣٦	٩٩ / ٩٣٨
الظاهرة	٧٤	٢٦	١٠١ / ٥٧٩
الوسطى	٥٢	٤٨	١٠٥ / ٢٠١٤

٢- توزيع السكان على مستوى المحافظات:

• على مستوى السلطنة:

- يتواجد ٢٠٪ من سكان السلطنة في محافظة مسقط.
- أقل نسبة للسكان تتواجد في محافظتي مسندم والوسطى بحوالي ١٪ لكل محافظة.
- حوالي ثلثي الوافدين يتواجدون في ثلاث محافظات، هي: مسقط وشمال الباطنة وظفار.

• على مستوى كل محافظة:

- أعلى نسبة للعمانيين تتواجد في محافظة الداخلية بنسبة ٧٧٪ من إجمالي سكان المحافظة.
- أقل نسبة للعمانيين في محافظة مسقط و تبلغ ٣٩٪.
- تتساوى تقريبا نسبة العمانيين والوافدين في محافظة ظفار.

نتائج هامة

- ثلثي سكان السلطنة يتواجدون في محافظات مسقط وظفار والداخلية وشمال الباطنة.
- ٤٢٪ من الوافدين يتواجدون في محافظة مسقط.
- حوالي ٨٪ من سكان السلطنة غير مبينة محل إقامتهم.

٣- التركيب العمري والنوعي للسكان:

- أعلى نسبة لسكان السلطنة تتواجد في الفئة العمرية (٢٥-٢٩) سنة بنسبة ١٧,٢٪.
- بلغت نسبة الذكور في السلطنة حوالي ٦٥٪.
- مثلت الوافدات حوالي ٢٢٪ من الإناث في السلطنة.

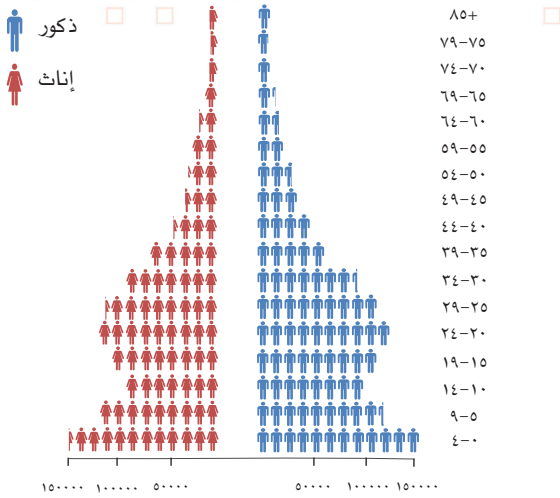
نتائج هامة

- شكل الذكور الوافدون ٥٦٪ من إجمالي الذكور في السلطنة وترتفع هذه النسبة إلى ٧٥٪ في الفئة العمرية (٢٥-٤٩) سنة.
- ترتفع نسبة النوع عند الوافدين أكثر منها عند العمانيين بأكثر من أربعة أضعاف لعام ٢٠١٣ م.
- بلغت نسبة النوع الكلية للسلطنة ١٨٣ ذكر لكل ١٠٠ أنثى لعام ٢٠١٣ م.

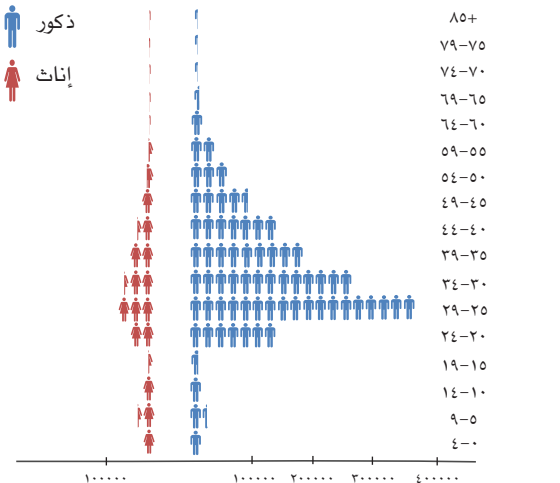
• التركيب العمري والنوعي للعمانيين:

- يتساوى تقريبا توزيع الهرم السكاني للعمانيين حسب النوع عام ٢٠١٣ م حيث بلغت نسبة الذكور والإناث ٥٠,٧٪ و ٤٩,٣٪ على التوالي.

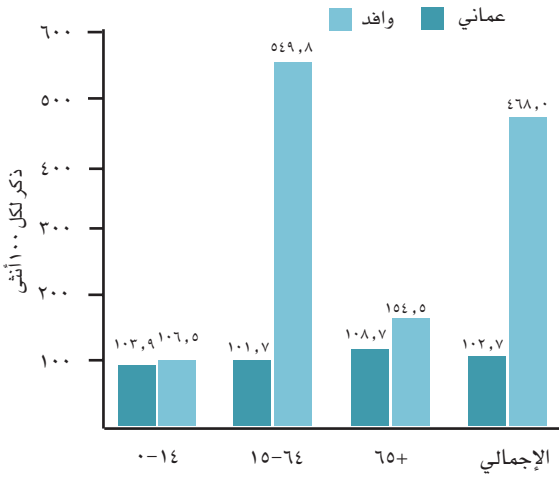
شكل (٤): الهرم السكاني للعمانيين ٢٠١٣ م



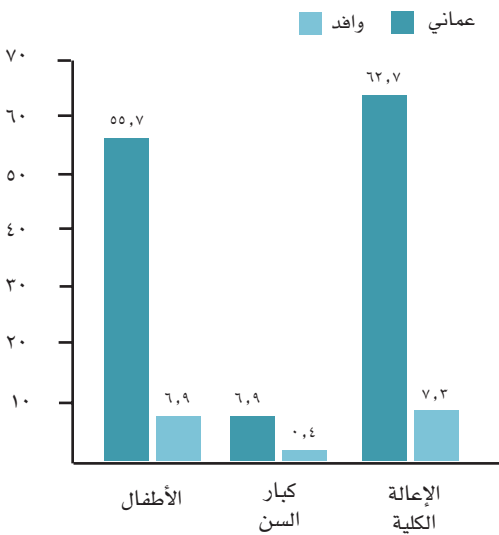
شكل (٥): الهرم السكاني للوافدين ٢٠١٣ م



شكل (٦): نسبة النوع حسب الجنسية والفئات العمرية العريضة لعام ٢٠١٣م



شكل (٧): معدلات الإعاقة العمرية حسب الجنس والسن لعام ٢٠١٣م



شكل (٨): الوافدون العاملون وغير العاملون (المرافقون) لعام ٢٠١٣م

العاملون	المرافقون
١٤٩٢٠٧٥	٢١٨٥٧٥
(٨٧,٢%)	(١٢,٨%)



يشكل الأطفال والشباب دون الثلاثين من العمر أكثر من ثلثي المجتمع العماني (٦٧%).

ترتفع نسبة النوع لدى العمانيين في الفئة العمرية ٦٥ سنة فأكثر لتصل إلى حوالي ١٠٩ ذكر لكل ١٠٠ أنثى، وتتقارب بفارق بسيط في الفئات العمرية (٠-١٤) سنة و (١٥-٦٤) سنة لعام ٢٠١٣م.

نتائج هامة

مثلت الفئة العمرية (٠-٤) سنوات أعلى نسبة للسكان العمانيين حيث بلغت ٣,١٤%.

التركيب العمري والنوعي للوافدين:

هناك فجوة كبيرة بين الجنسين لدى الوافدين حيث يرتفع عدد الذكور على الإناث بحوالي خمسة أضعاف.

تشكل الفئات (٢٠ - ٥٩) سنة الشريحة الأكبر للوافدين حيث بلغت ٩١%.

سجلت نسبة النوع لدى الوافدين ارتفاعاً كبيراً لعام ٢٠١٣م، حيث بلغت حوالي ٥٥٠ ذكر لكل ١٠٠ أنثى في الفئة العمرية (١٥-٦٤) سنة و حوالي ١٥٥ في الفئة العمرية ٦٥ سنة فأكثر.

٤- الإعاقة العمرية:

• للعمانيين:

بلغ معدل الإعاقة العمرية الكلية للعمانيين عام ٢٠١٣م حوالي ٦٣ فرداً معالاً لكل ١٠٠ فرد في سن العمل.

بلغ معدل إعاقة كبار السن للسكان العمانيين حوالي ٧ معالين لكل ١٠٠ فرد في سن العمل.

• للوافدين:

تنخفض معدلات الإعاقة العمرية للوافدين بشكل كبير مقارنة بالعمانيين وذلك أن الشريحة العظمى منهم في سن العمل، حيث بلغ معدل الإعاقة الكلي لهم ٧,٣ فرداً معالاً فقط.

نتائج هامة

بلغ معدل الإعاقة العمرية لإجمالي السلطنة ٣٢,٥ معالاً لعام ٢٠١٣م.

تكاد تنعدم نسبة إعاقة الوافدين لكبار السن.

يشكل الوافدون العاملون حوالي تسعة أعشار الوافدين في السلطنة عام ٢٠١٣م.