



سلسلة الإحصاءات المجتمعية

1

الأطفال



2021م



المقدمة



تعد مرحلة الطفولة من أكثر المراحل أهمية نظرا لإنها الشريحة التي سيكون عليها الإمساك بعجلة التنمية مستقبلا، لذا فالإعداد الصحيح لها يعد مطلباً بالغ الأهمية.

لقد شكل الأطفال (0 - 17) سنة في السلطنة أكثر من خمسي العمانيين، لذا فقد أولت الحكومة اهتماما كبيرا بهذه الفئة، مما جعل مؤشرات الطفولة في السلطنة تتحسن بشكل كبير.

وقد سلط هذا الإصدار الضوء على مختلف الجوانب التعليمية والاجتماعية والثقافية، عاكسا بذلك مدى التطور الحاصل في هذه الجوانب وذلك من واقع بيانات تعداد 2020م، كما تم استخدام بعض بيانات الاستطلاعات الصادرة من المركز الوطني للإحصاء والمعلومات، وبيانات إدارية أخرى.



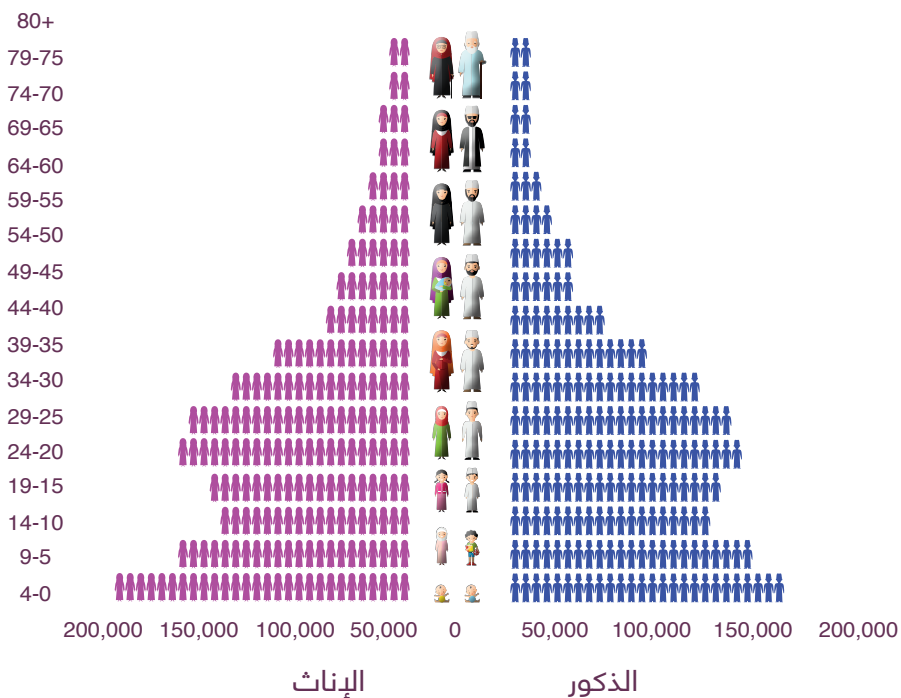


الوضع الديموغرافي:



بلغ عدد سكان السلطنة **4,471,148** نسمة، شكل العمانيين ما نسبته **61%** حسب تعداد 2020م، وبعدهد بلغ **2,731,456** نسمة.

شكل (1) الهرم السكاني للعمانيين حسب تعداد 2020م



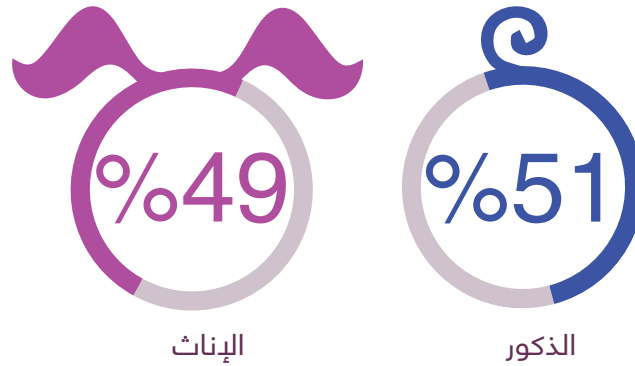
♂ 43 % نسبة الأطفال (0 - 17) سنة من إجمالي العمانيين عام 2020م، حيث بلغ عددهم (1185059) طفلاً.

♂ 104 ذكرا لكل 100 أنثى : نسبة النوع بين الأطفال العمانيين.

♂ الأطفال الرضع والأقل من 5 سنوات شكلوا الفئة العمرية الأعلى بين الأطفال، حيث بلغت 34 % من إجمالي الأطفال.

♂ 44 % نسبة الأطفال الذكور من إجمالي الذكور العمانيين ، و 43 % نسبة الإناث الأطفال من العمانيات.

شكل (2) التوزيع النسبي للأطفال العمانيين (0 - 17) سنة حسب النوع من واقع بيانات تعداد 2020م



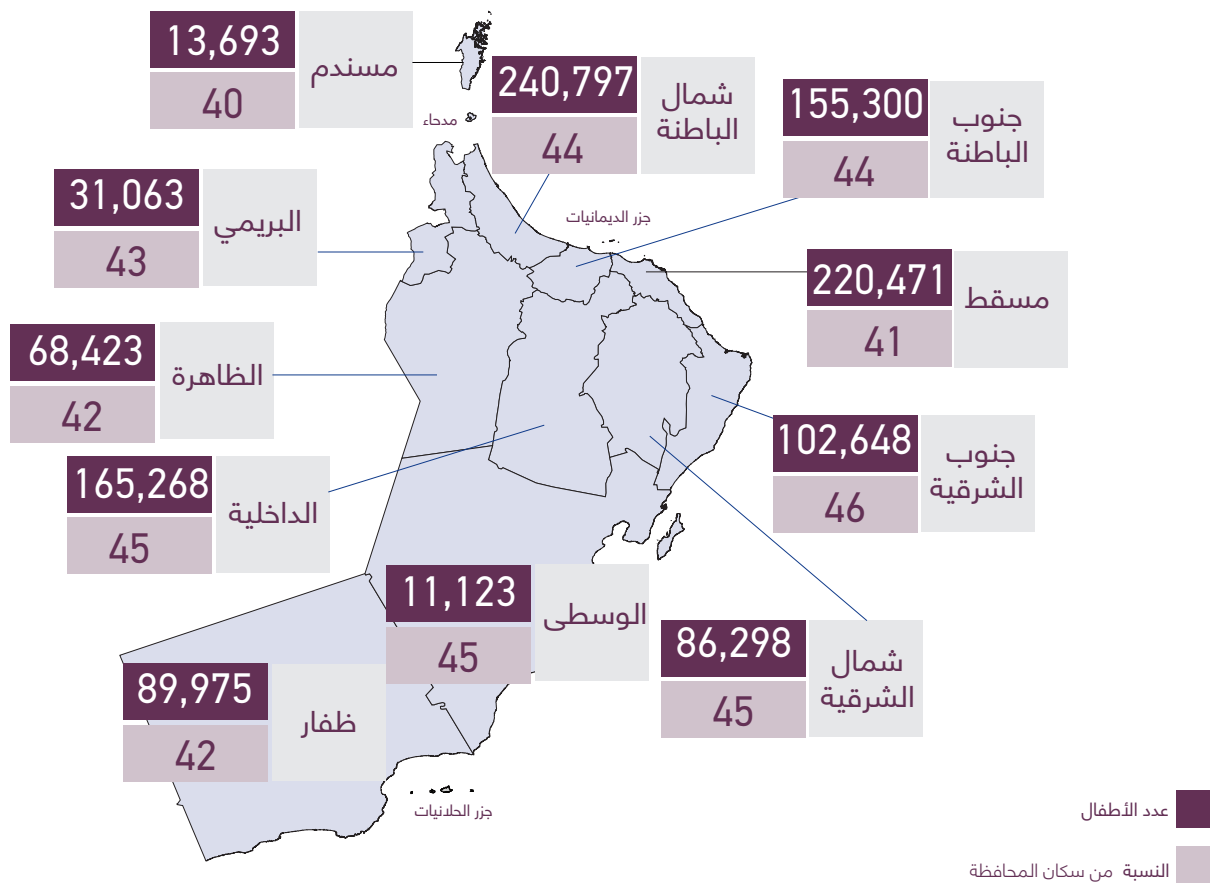
4
أطفال من كل 10 عمانيين





التوزيع الجغرافي:

شكل (3): التوزيع العددي والنسبي للأطفال (0 - 17) سنة على المحافظات حسب تعداد 2020م.



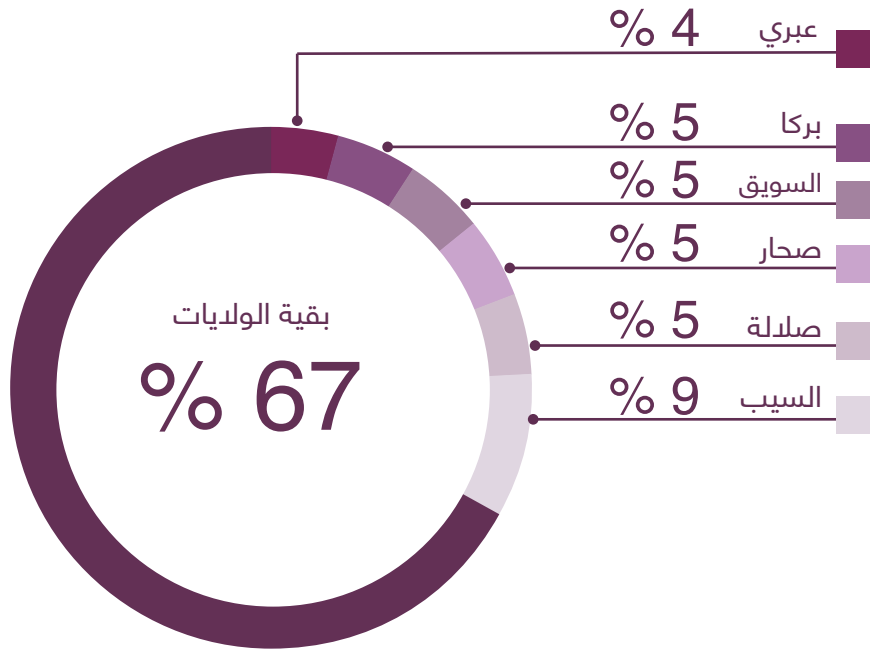
لا يعدت بهذه الخارطة من ناحية الحدود الدولية والإدارية.

نطاق وإبعاد المحافظات والولايات وضعت من قبل المركز الوطني للإحصاء والمعلومات لأغراض إحصائية ولذلك فهي ليست دقيقة ولا يجب الاعتماد عليها رسمياً.



أكبر نسبة للأطفال تتركز في محافظتي شمال الباطنة ومسقط حيث تشكلان ما نسبته **39%** من إجمالي الأطفال في السلطنة.
شكلت محافظتي مسندم والوسطى ما نسبته **2%** لكليهما من إجمالي الأطفال.

شكل (4) التوزيع النسبي للأطفال (0 - 17) سنة على الولايات حسب تعداد 2020م





الوضع التعليمي:

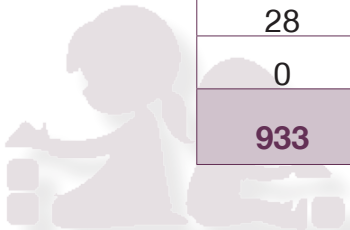


1- الأطفال في الحضانات:

933 عدد الأطفال المسجلين في الحضانات التي تشرف عليها وزارة التنمية الاجتماعية عام 2020م. 

جدول (1) أعداد الحضانات، والأطفال الملتحقين حسب النوع والمحافظة عام 2020م

عدد الأطفال الملتحقين			عدد الحضانات	المحافظة
الكل	إناث	ذكور		
693	313	380	181	مسقط
17	6	11	13	ظفار
4	2	2	3	مسندم
0	0	0	11	البريمي
32	17	15	42	الداخلية
91	37	54	21	شمال الباطنة
35	15	20	16	جنوب الباطنة
18	10	8	13	جنوب الشرقية
15	8	7	11	شمال الشرقية
28	14	14	15	الظاهرة
0	0	0	0	الوسطى
933	422	511	326	الإجمالي



بلغ إجمالي الحضانات في السلطنة عام 2020م (326) حضانة، وبلغ عدد الأطفال الملتحقين بها (933) طفلاً وطفلة أي انه إنخفض بنسبة 89 % مقارنة بعام 2019م الذي بلغ عدد الملتحقين فيه 8301 طفلاً وطفله.

56 % من الحضانات و 74 % من الأطفال الملتحقين، يتواجدون في محافظة مسقط.

بالرغم من أن البريمي يتواجد فيها 11 حضانة، إلا أنه لم يلتحق بها أي طفل عام 2020.

لا يوجد أي حضانة في محافظة الوسطى.

2- التعليم قبل المدرسي:

جدول (2) عدد الطلاب الملتحقين برياض الأطفال للعام الدراسي 2020-2021م

رياض الأطفال	المدارس الحكومية	المدارس الخاصة	مدارس التربية الخاصة	الكل
ذكور	5336	13755	15	19106
إناث	5764	13061	8	18833
الإجمالي	11100	26816	23	37939

المصدر: وزارة التربية والتعليم

بلغ عدد الطلبة الملتحقين برياض الأطفال (37939) طالباً وطالبة ، وبلغت نسبة الطلبة الملتحقين في المدارس الحكومية 29 % من إجمالي الملتحقين.

حوالي ثلاثة أرباع الطلبة (4-5) سنوات الملتحقين بتعليم ما قبل المدرسي يدرسون في مدارس خاصة ، حيث بلغت نسبتهم 71 % من إجمالي الدارسين في رياض الأطفال.



انخفض عدد الطلبة الدارسين في المدارس الخاصة بنسبة **58%** مقارنة بعام 2019 والذي بلغ عدد الطلبة فيه **63.6** ألف طالب وطالبة.

3- التعليم المدرسي:

تشير بيانات العام الدراسي 2021/2020م إلى أن عدد الطلبة الملتحقين في المدارس الحكومية والخاصة والتربية الخاصة والحكومية الأخرى (**695,771**) طالباً وطالبة (لا يشمل رياض الأطفال ولا المدارس الدولية الجاليات الأجنبية).

جدول (3) نسب الالتحاق بالصفوف الدراسية حسب الجنس والصفوف بالمدارس الحكومية والخاصة للعام الدراسي (2020/2019)

نسبة الالتحاق الصافي المعدلة			نسبة الالتحاق الصافي			نسبة الالتحاق الاجمالي			المراحل
الكل	إناث	ذكور	الكل	إناث	ذكور	الكل	إناث	ذكور	
98.5	98.3	98.6	96.9	96.6	96.6	100.5	100.3	100.7	(4-1)
96.4	96.8	96	89.9	89.8	90	102.3	102	102.5	(10-5)
85.4	86.7	84.1	77.9	7804	77.4	94.7	94.2	95.2	(12-11)

المصدر: وزارة التربية والتعليم





الحالة الزوجية (15-17) سنة

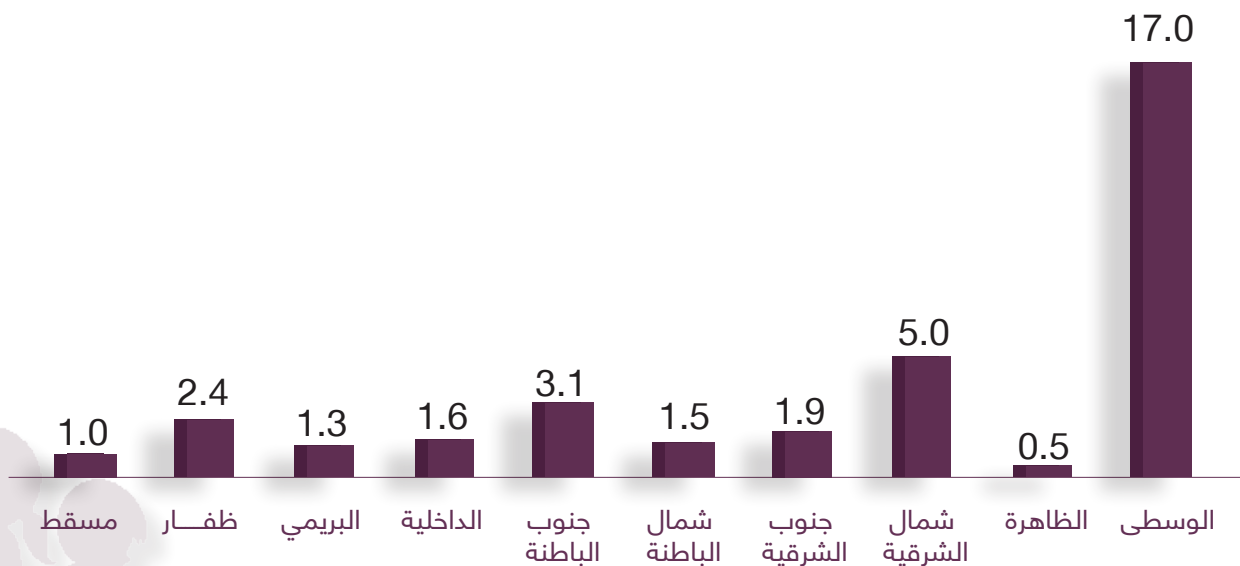


بلغ عدد الأطفال (15-17) سنة **135.5** ألف طفل، شكل المتزوجين ما نسبته **0.2** % منهم بعدد **288** طفل.

الغالبية العظمى من الأطفال المتزوجين هم **إناث**.

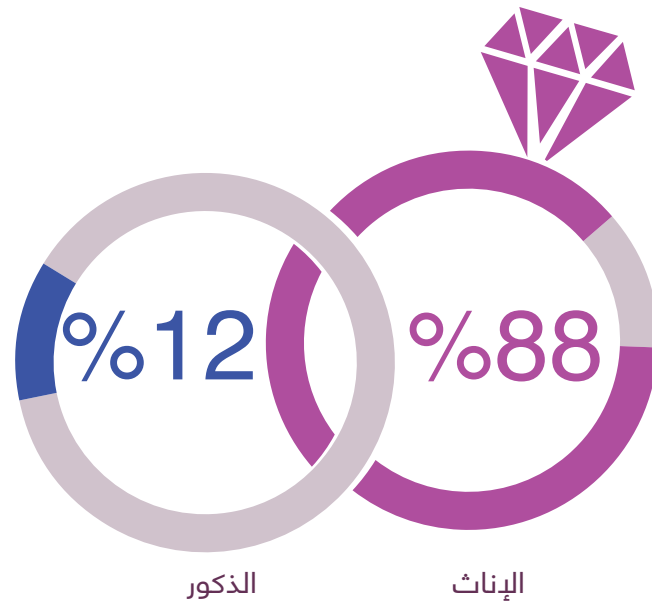
بالرغم من أنها تحوي على أقل عدد للعمانيين، شكلت **محافظة الوسطى** المعدل الأعلى في عدد الأطفال المتزوجين لكل 1000 من الأطفال (15-17) سنة عام 2020م.

شكل (5) معدل الأطفال المتزوجين (15-17) سنة لكل 1000 من الأطفال في نفس الفئة العمرية حسب المحافظات (تعداد 2020م)



لم يتم تسجيل أي حالة زواج لأطفال في محافظة مسندم.


شكل (6) الأطفال المتزوجون (15-17) سنة حسب الجنس من بيانات تعداد 2020






جدول (4) عدد الأطفال (15-17) سنة حسب الحالة الزوجية والجنس من بيانات تعداد 2020م

المجموع	إناث	ذكور	الحالة الزوجية
135,137	66,385	68,752	لم يسبق له الزواج
288	252	36	متزوج
25	19	6	مطلق
18	8	10	أرمل
135,468	66,664	68,804	الاجمالي

55% من الأطفال المتزوجين ملتحقون حالياً بالتعليم، و 44% ملتحقون سابقون. 

3 من الأطفال المتزوجين أصحاب أعمال (مستثمرون). 





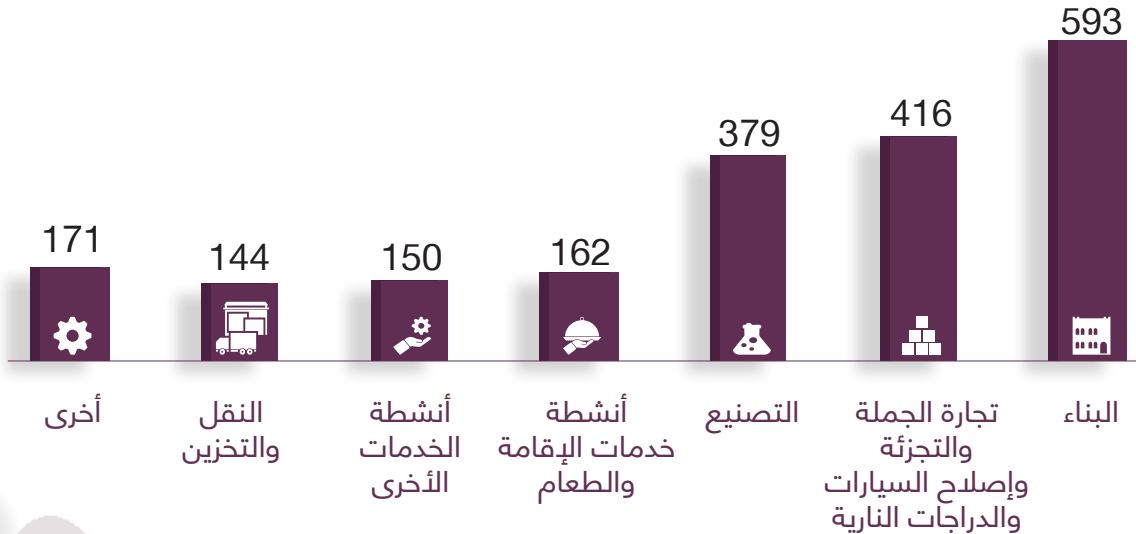
الحالة العمالية



الأطفال أصحاب الأعمال (المستثمرون) في الفئة العمرية 17-15 سنة:

بلغ عدد الأطفال أصحاب الأعمال (2,015) وشكلوا ما نسبته 1.5 % من إجمالي الأطفال (17-15) سنة.

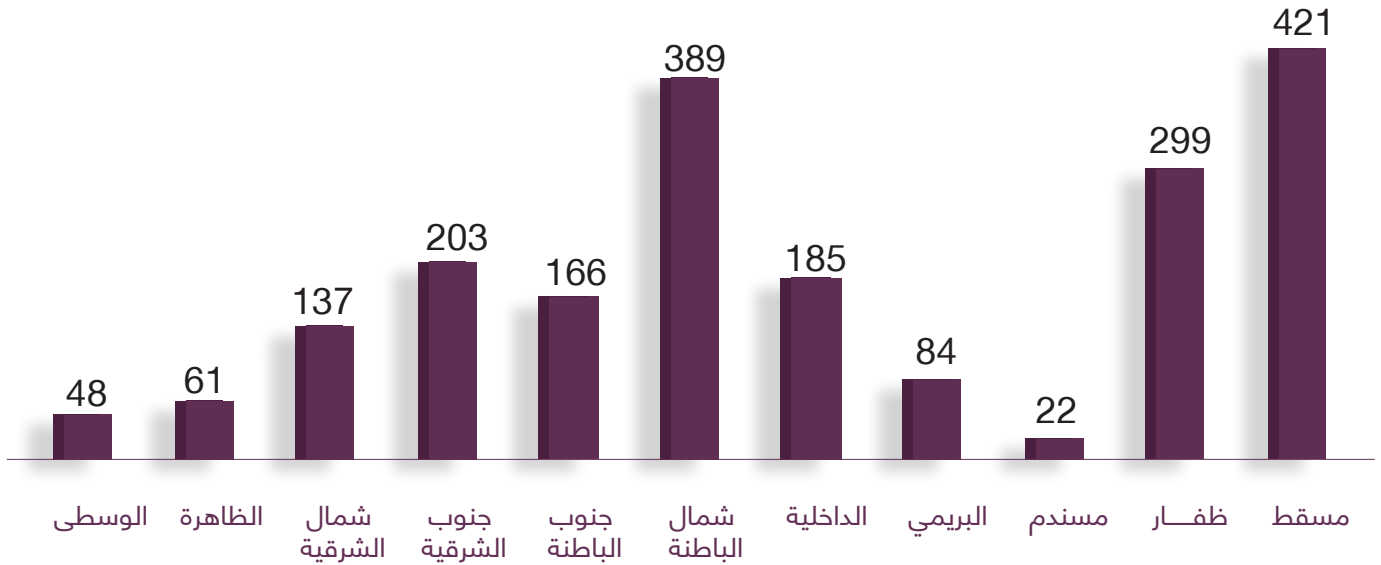
شكل (7) الأطفال أصحاب الأعمال (17-15) سنة حسب نشاط العمل (تعداد 2020م)



➤ **أكثر من ثلثي** الأطفال أصحاب الأعمال يستثمرون في ثلاثة أنشطة (البناء، تجارة الجملة وإصلاح السيارات والدراجات النارية، والتصنيع).

➤ **72 %** من الأطفال أصحاب الأعمال هم ذكور.

شكل (8) التوزيع العددي للأطفال أصحاب الأعمال حسب المحافظات لعام 2020م



➤ **55 %** من الأطفال أصحاب الأعمال (15-17) سنة يتواجدون في ثلاث محافظات (مسقط، شمال الباطنة، وظفار).





الأطفال في القطاعين العام والخاص (عمل مدفوع الأجر) :

يُعد 26 عدد الأطفال (15-17) سنة يعملون في القطاعين العام والخاص.

شكل (9) عدد الأطفال العاملين (15-17) سنة حسب القطاع (تعداد 2020م)



يُعد 16 عدد الأطفال الإناث العاملات في القطاعين: 9 منهن في القطاع العام، و 7 في القطاع الخاص.

يُعد 10 من الأطفال الذكور يعملون: 6 في القطاع العام، و 4 في القطاع الخاص.





الوضع الاجتماعي:



حالات الإساءة:

جدول (5) عدد حالات الإساءة التي تعرض لها الأطفال العمانيين في السلطنة عام 2020م

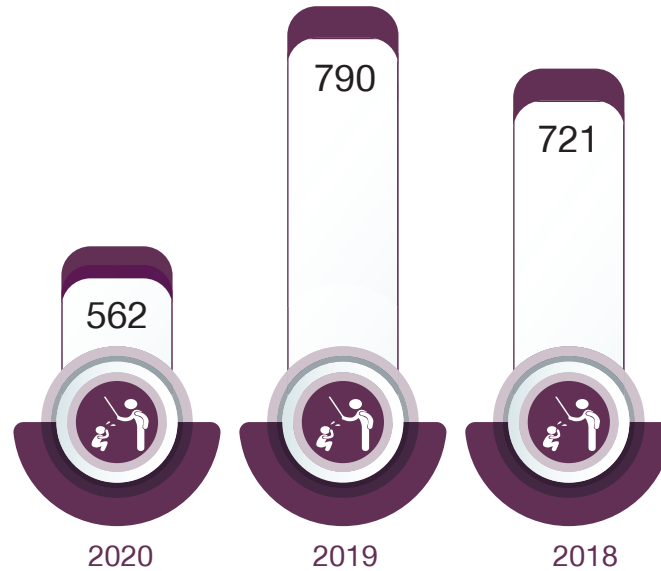
الإجمالي	المجموع		إهمال		جنسية		نفسية		جسدية		المحافظة
	أنثى	ذكر	أنثى	ذكر	أنثى	ذكر	أنثى	ذكر	أنثى	ذكر	
199	103	96	56	41	7	6	13	15	27	34	مسقط
10	5	5	0	0	1	0	3	3	1	2	ظفار
6	3	3	2	2	0	0	0	0	1	1	مسندم
26	11	15	5	5	1	1	0	2	5	7	البريمي
47	28	19	12	7	5	3	7	2	4	7	الداخلية
154	76	78	31	42	10	8	12	12	23	16	شمال الباطنة
56	30	26	13	14	1	0	5	0	11	12	جنوب الباطنة
28	15	13	5	2	1	0	2	1	7	10	جنوب الشرقية
27	14	13	11	6	0	1	1	0	2	6	شمال الشرقية
9	4	5	1	3	1	0	0	1	2	1	الظاهرة
0	0	0	0	0	0	0	0	0	0	0	الوسطى
562	289	273	136	122	27	19	43	36	83	96	الإجمالي

☂ أكثر أنواع الإساءة التي تعرض لها الأطفال هي الإهمال حيث بلغت بنسبتها **45%** من إجمالي الأطفال اللذين تعرضوا للإساءة ، تليها الإساءة الجسدية بنسبة **32%** من ، أما بقية الحالات فشكلت **23%** من جملة الحالات المرصودة من خلال خط حماية الطفل.

☂ **63%** من حالات الإساءة المرصودة تم تسجيلها في محافظتي مسقط وشمال الباطنة.

☂ لم يتم تسجيل أي حالة إساءة ضد الأطفال في **محافظة الوسطى**.

شكل (10) أعداد حالات الإساءة التي تعرض لها الأطفال العمانيين في الفترة (2018-2020م)





☂ **22%** نسبة انخفاض أعداد حالات الإساءة التي تعرض لها الأطفال في الفترة (2018-2020م)





الأطفال ذوي الإعاقة:

بلغ عدد الأطفال ذوي الإعاقة (10880) طفل معاق، أي بنسبة 1 % من إجمالي الأطفال حسب تعداد 2020م. 

26 % من إجمالي ذوي الإعاقة هم أطفال عام 2020م. 

شكل (11) التوزيع النسبي: للأطفال (0-17) سنة حسب النوع (تعداد 2020م)



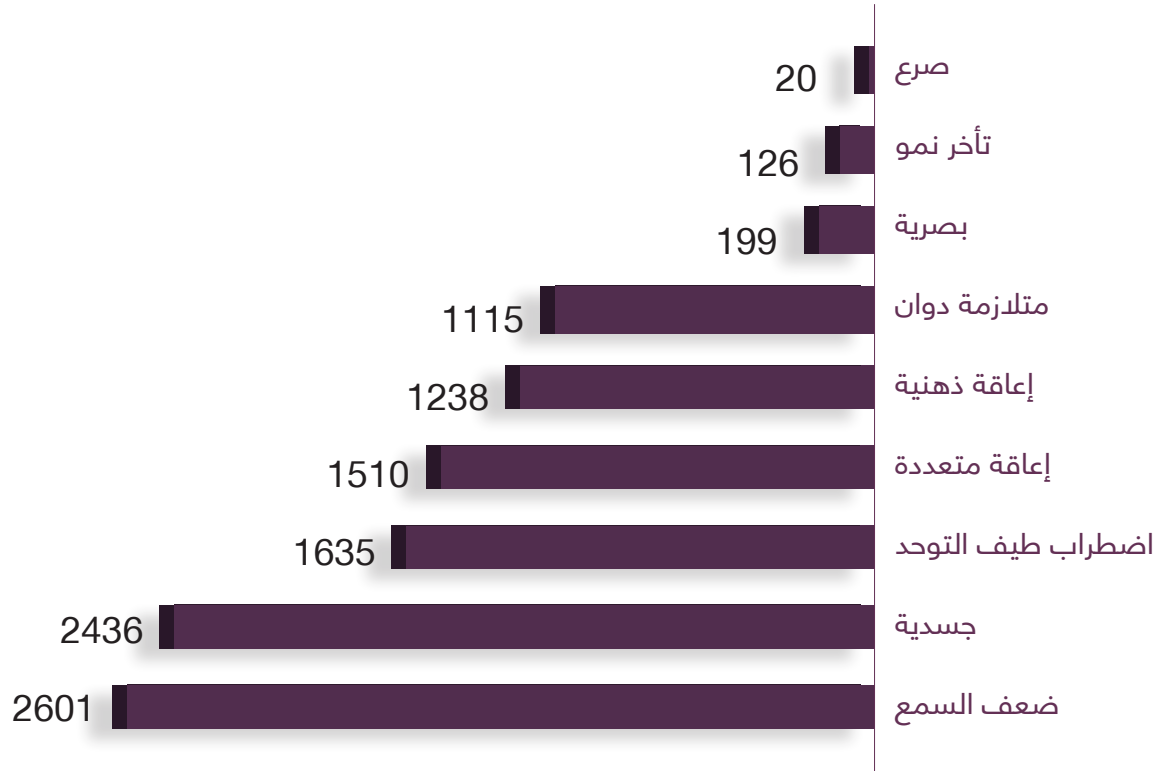
البنات



الذكور



شكل (12) التوزيع العددي للأطفال ذوي الإعاقة (0-17) سنة حسب نوع الإعاقة (تعداد 2020م)





الحوادث المرورية:

بلغ عدد الحوادث المرورية في السلطنة عام 2020م (1341) حادثا، نتج عنه (1365) إصابة، و (371) حالة وفاة. 🌂

شكل الأطفال (0-15) سنة ما نسبته 8.6 % من إجمالي ضحايا الحوادث المرورية. 🌂

شكل (13) أعداد ضحايا الحوادث المرورية (الاصابات والوفيات) للأطفال (0-15) سنة لعام 2020م



الوفيات



الاصابات

المصدر: شرطة عمان السلطانية





الوضع الثقافي:

(من واقع استطلاع قياس النفاذ واستخدام تقنية المعلومات 2020م)

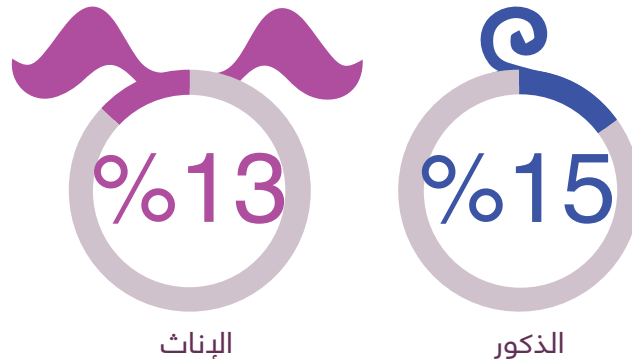


إستخدام وسائل التواصل الإجتماعي:

13 سنة هو متوسط السن المناسب لبداية إستخدام الجهاز اللوحي و**17 سنة** لاستخدام الموبايل أو وسائل التواصل الاجتماعي حسب رأي من شملهم الاستطلاع.

14 % من الأطفال أقل من 13 سنة بالسلطنة يستخدمون واحدة على الأقل من وسائل التواصل الاجتماعي.

شكل (14) نسب استخدام الأطفال أقل من 13 سنة لوسائل التواصل الاجتماعي حسب الجنس عام 2020



شكل (15) التوزيع النسبي لأهم وسائل التواصل الإجتماعي التي يستخدمها الأطفال أقل من 13 سنة (%) عام 2020م



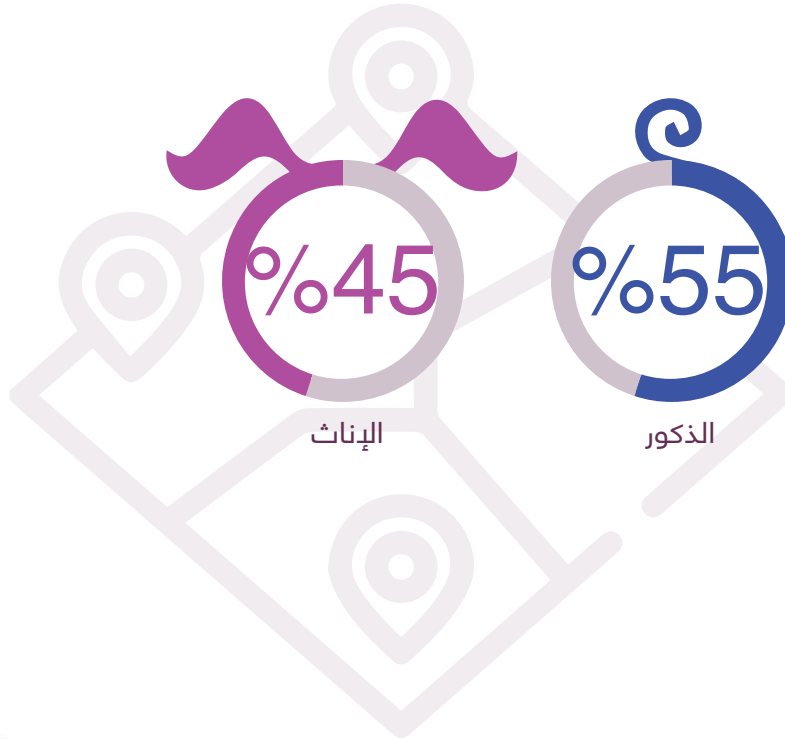


الحياة العامة



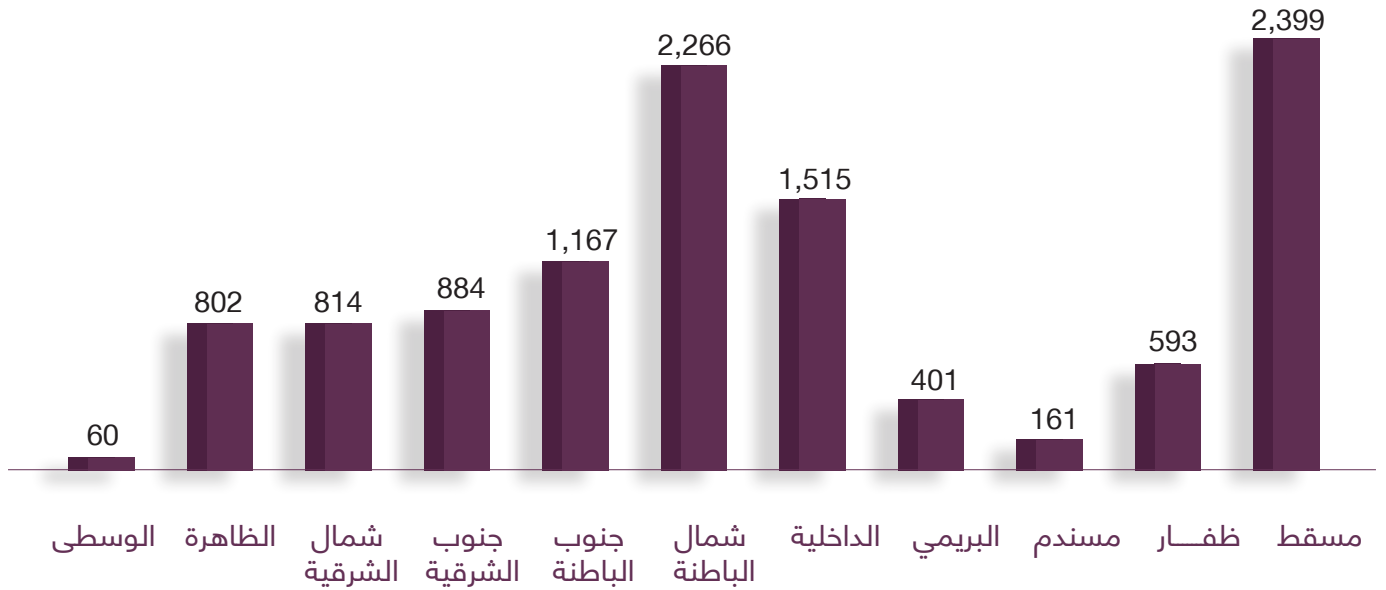
11,062 طفل (0-17) سنة يمتلكون أرض واحدة على الأقل حسب تعداد 2020م. 

شكل (16) التوزيع النسبي للأطفال ملاك الأراضي حسب الجنس (تعداد 2020م)



42% من الأطفال ملاك الأراضي يتواجدون في محافظتي مسقط وشمال الباطنة.

شكل (17) عدد الأطفال ملاك الأراضي حسب المحافظات حسب تعداد 2020م



3.4% من الأطفال ملاك الأراضي (بعدد 374 طفل) أصحاب أعمال (مستثمرون).

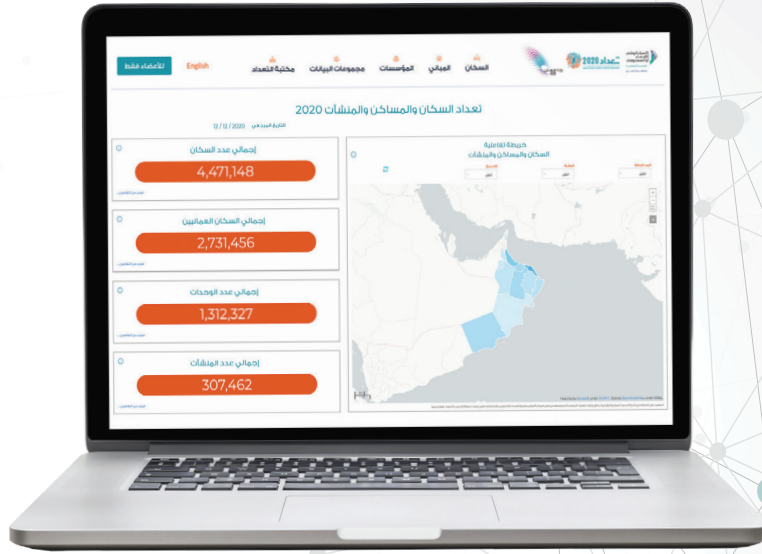




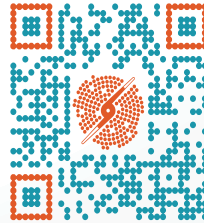
المركز الوطني
للإحصاء
والمعلومات
مركز المعرفة
سلطنة عُمان



التعداد الإلكتروني للسكان والمساكن والمنشآت
Electronic Census of Population, Housing and Establishments



portal.ecensus.gov.om



طبعت بمطابع المركز



@NCSIOman

+968 9145 9145

80076274

www.ncsi.gov.om

