



اللجنة الوطنية لسكان
المكتب الفني



سلطنة عُمان
وزارة الاقتصاد الوطني

الفصوية

١ . ٢م

المحتويات

| الصفحة | الموضوع |
|--------|---|
| ١ | المقدمة |
| ٢ | معدلات الخصوبة بين التعدادين |
| ٢ | ١ - معدل الخصوبة الكلية |
| ٢ | ٢ - معدل الخصوبة العمرية |
| ٣ | ٣ - معدلات الخصوبة حسب التوزيع الجغرافي |
| ٧ | عوامل انخفاض الخصوبة بين التعدادين |
| ١٠ | الخلاصة |
| ١١ | المصطلحات |

فهرس المداول

| الصفحة | عنوان المداول |
|--------|--|
| ٤ | مداول (١): معدلات الخصوبة العمرية حسب المحافظة/المنطقة عامي ١٩٩٣م و٢٠٠٣م |
| ٦ | مداول (٢): معدل الخصوبة الكلية في ولايات السلطنة عامي ١٩٩٣م و٢٠٠٣م |
| ٨ | مداول (٣): معدل الخصوبة الكلية حسب المالحالة التعليمية للنساء في الفئة العمرية (١٥ - ٤٩) سنة عامي ١٩٩٣م و٢٠٠٣م |
| ٩ | مداول (٤): معدل الخصوبة الكلية حسب حالة النشاط الاقتصادي للمرأة وقطاع عملها في عامي ١٩٩٣م و٢٠٠٣م |

فهرس الأشكال البيانية

| الصفحة | عنوان الشكل |
|--------|--|
| ٢ | شكل رقم (١): معدلات الخصوبة العمرية لكل ألف امرأة في عامي ١٩٩٣م و٢٠٠٣م |
| ٥ | شكل رقم (٢): معدلات الخصوبة في المناطق والمحافظات خلال عامي ١٩٩٣م و٢٠٠٣م |

المقدمة

تعتبر الخصوبة أحد مقاييس الولادات في المجتمع والتي تشكل بدورها عاملاً من عوامل التغير السكاني بالإضافة إلى عاملي الوفيات والهجرة. وتعرف الخصوبة بأنها تكرارية الولادات الحية في المجتمع وبالتالي فإنها تعبر عن السلوك الإنجابي الفعلي للسكان. وتتأثر الخصوبة بالعوامل الفسيولوجية والديموغرافية والاجتماعية والاقتصادية للمرأة، منها على سبيل المثال القدرة على الإنجاب، وسنها عند الزواج، ومستوى تعليمها، وثقافة استخدام وسائل المبالغة بين الولادات في المجتمع، والحالة العملية للمرأة.

وتتضمن المرجعيات في علم السكان عدة طرق لاحتساب الخصوبة، منها معدل الخصوبة العام، ومعدلات الخصوبة العمرية، ومعدل الخصوبة المكتملة، ومعدل الخصوبة الكلية وهو الأكثر استخداماً. ويعبر هذا المعدل عن متوسط عدد المواليد أحياء الذين يمكن أن تتجنبهم كل امرأة خلال حياتها إذا كانت ستسير خلال كل سنوات حياتها الإنجابية طبقاً لمعدلات الخصوبة العمرية في سنة معينة^١.

وتتناول هذه الدراسة مقارنة معدل الخصوبة الكلية للعمانيات في سن الإنجاب - أي في الفئة العمرية (١٥-٤٩) سنة - بين سنتي التعداد العام للسكان والمساكن والمنشآت في السلطنة ١٩٩٣م و ٢٠٠٣م في كل من الحضر والقرى ومحافظات ومناطق السلطنة وولاياتها، والعوامل المؤثرة في تغير هذا المعدل.

١ - المشروع العربي لصحة الأسرة والمكتب المرجعي للسكان (٢٠٠٩)، دليل السكان (النسخة العربية)، ط٤، القاهرة

معدلات الخصوبة بين التعدادين:

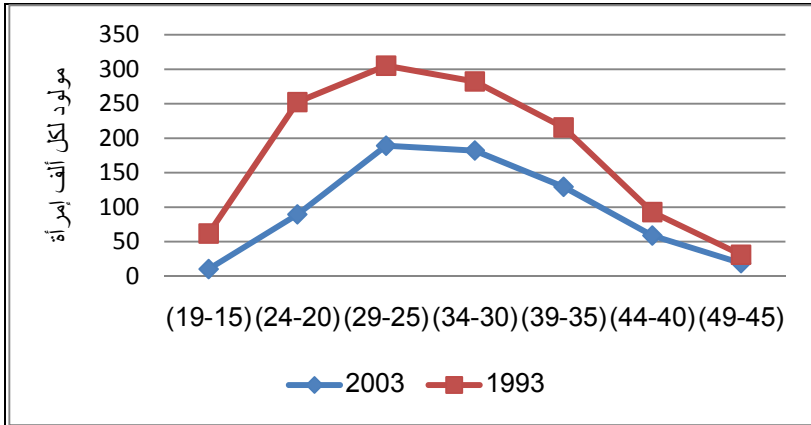
١ - معدل الخصوبة الكلية:

اتسمت العقود الثلاثة الأولى من عمر النهضة المباركة بإرتفاع معدلات الخصوبة بين العمانيات، فحسب بيانات تعداد ١٩٩٣م كان معدل الخصوبة الكلية حوالي ٢,٦ مولود لكل امرأة في الفئة العمرية (١٥ - ٤٩) سنة. إلا أن هذا المعدل قد انخفض بدرجة كبيرة عام ٢٠٠٣م ليصل إلى ٣,٣٩ مولود لكل امرأة. أي أن المعدل إنخفض بمعدل سنوي قدره ٤,٥٪.

٢ - معدلات الخصوبة العمرية:

يعتبر العمر من أهم المتغيرات التي لها ارتباط وثيق بالخصوبة، فمن المعروف أن احتمالات الإنجاب تختلف اختلافا واضحا من فئة عمرية إلى أخرى ضمن المجتمع وهذا ما يعكس أهمية احتساب معدل الخصوبة لكل فئة عمرية تنتمي إلى سن الإنجاب. وبالتالي فإن معدل الخصوبة العمرية يعكس متوسط عدد الولادات في السنة للمرأة في فئة عمرية خمسية معينة.

الشكل رقم (١): معدلات الخصوبة العمرية لكل ألف امرأة في عامي ١٩٩٣م و٢٠٠٣م



ووفقا للشكل رقم (١) تكون معدلات الخصوبة العمرية منخفضة في الفئة العمرية الأولى للإنجاب (١٥-١٩) سنة ثم لا تلبث أن ترتفع حتى تصل إلى قمته في الفئة العمرية (٢٥-٢٩) سنة لتعاود الانخفاض مرة ثانية مع التقدم في العمر حتى نهاية العمر الإنجابي. وتوضح المقارنة بين عامي ١٩٩٣م و٢٠٠٣م أن معدلات الخصوبة العمرية كانت أكبر في عام ١٩٩٣م عنها في عام ٢٠٠٣م ولجميع الفئات العمرية، وتبدو الفروقات أكثر وضوحا في الفئة العمرية (٢٠-٣٩) سنة وفي جميع المناطق كما هو مبين في جدول (١).

معدلات الخصوبة حسب التوزيع الجغرافي:

أ - الحضرة والقرى:

تختلف معدلات الخصوبة في السلطنة من حيث مكان الإقامة كونه حضرا أو قرى، حيث ترتفع معدلات الخصوبة في المناطق القروية إلى ١, ٧ مولود لكل امرأة مقارنة بالمناطق الحضرية ٨, ٥ مولود لكل امرأة حسب نتائج تعداد ١٩٩٣م، أما عام ٢٠٠٣م فقد بلغت معدلات الخصوبة في المناطق القروية حوالي ٤ مواليد لكل امرأة مقارنة بالمناطق الحضرية حوالي ٣ مواليد لكل امرأة.

ب - المناطق والمحافظات:

يبين الشكل رقم (٢) معدلات الخصوبة في مختلف مناطق ومحافظات السلطنة خلال عامي ١٩٩٣م و٢٠٠٣م. وحسب بيانات عام ١٩٩٣م سجلت منطقة الباطنة أعلى معدل للخصوبة بلغ حوالي ٢, ٧ مولود لكل امرأة، وقد يعود ذلك إلى ارتفاع الكثافة السكانية بها، تلتها مناطق الداخلية والظاهرة والوسطى حيث وصلت

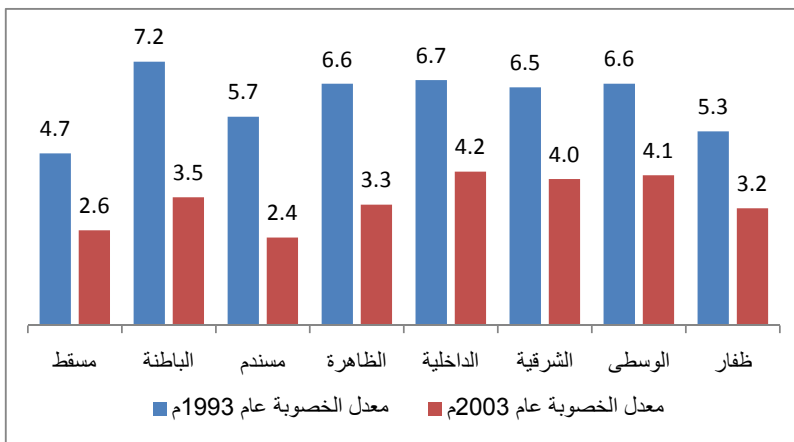
جدول (١) : معدلات الخصوبة العمرية حسب المحافظة / المنطقة عامي ١٩٩٣م و٢٠٠٣م

| الفئات العمرية | مستقط | الباطنة | مسندم | الظاهرة | الداخلية | الشرقية | الوسطى | ظفار | السلطنة |
|----------------|--------|---------|--------|---------|----------|---------|--------|--------|---------|
| ١٩٩٣م | | | | | | | | | |
| (١٩-١٥) | ٦٣,٠٣ | ١١٥,٢٢ | ٧١,٦٠ | ٦٩,٧٨ | ٥٤,١٣ | ٥٤,٦١ | ٧٢,١٤ | ٣٦,٢٦ | ٦١,٨ |
| (٢٤-٢٠) | ٢٣٤,٢٣ | ٣١٩,٧٣ | ٢٨٤,٠٨ | ٢٩١,٢٤ | ٢٢٦,٩٤ | ٢٥٧,٩٣ | ٢٩٥,٧٢ | ١٧٨,٩٦ | ٢٥٢,٤ |
| (٢٩-٢٥) | ٢٦٣,٨٦ | ٣١٢,٥ | ٣٢٧,٠١ | ٣١٩,٢٠ | ٣٠٥,٢٣ | ٣٠٢,٣٧ | ٣٤٤,٩٤ | ٢٥٤,٣٧ | ٣٠٥ |
| (٣٤-٣٠) | ٢٥٢,٢٨ | ٢٤٦,٠٦ | ٢٨٢,٨٠ | ٣٠٣,٨٦ | ٣٠٤,٥١ | ٢٥٢,٣٠ | ٣٢٥,٠٦ | ٢١٧,٤٩ | ٢٨٢,٣ |
| (٣٩-٣٥) | ١٧٢ | ٢٣٤,٦٩ | ٢١٥,٣٣ | ٢٢٠,٣٤ | ٢٤٥,٠١ | ١٧٧,٨٢ | ٢٤٧,٥٥ | ١٦٩,٦٣ | ٢١٥,٦ |
| (٤٤-٤٠) | ٦٠,٢٩ | ٦٨,٤٤ | ٨٨,١٨ | ١٠٨,٧٨ | ١٣٥,١٢ | ٥٧,٤٤ | ١٠٩,٢٨ | ٥٥,٣٠ | ٩٢,٩ |
| (٤٩-٤٥) | ١٥,٨٨ | ٣١,٠٩ | ٢٨,٧٦ | ٣٤,٦٥ | ٤١,٠٤ | ٢٦,٩٥ | ٣٧,١٠٠ | ٢١,١٣ | ٣١,١ |
| الجملة | ٥,٣ | ٦,٦ | ٦,٥ | ٦,٧ | ٦,٦ | ٥,٧ | ٧,٢ | ٤,٧ | ٦,٢ |
| ٢٠٠٣م | | | | | | | | | |
| (١٩-١٥) | ٦,١٠ | ٨,٢٧ | ٩,٧٠ | ٧,٣٦ | ١٠,٢٩ | ١٧,٣٩ | ٥١,٧٧ | ١٤,٦٤ | ١٠,٢٦ |
| (٢٤-٢٠) | ٦٣,٣٤ | ٨٤,٤٩ | ٥٩,٨٧ | ٧١,٧٠ | ١٢٤,٣٦ | ١٢٤,٦٦ | ١٦٥,٧١ | ٩٦,٨٧ | ٨٩,٥١ |
| (٢٩-٢٥) | ١٥٨,٣٤ | ١٩٤,٥٨ | ١٦٥,٦٥ | ١٧٤,٧٣ | ٢٣١,٧٠ | ٢١٦,٤٦ | ٢١٦,٠٥ | ١٦٣,٥٥ | ١٨٩,١٠ |
| (٣٤-٣٠) | ١٥١,٥٥ | ١٩٢,١٨ | ١٢٠,٢٥ | ١٨٢,٤٢ | ٢١٦,٦١ | ٢٠٢,٤٢ | ٢٠٦,٢٧ | ١٦٤,٣٩ | ١٨٢,١ |
| (٣٩-٣٥) | ٩٥,٣٣ | ١٣٧,١٧ | ٧٤,٤٧ | ١٣٦,٤٣ | ١٥٧,٩٩ | ١٤٨,٢٤ | ١٢٦,٨٠ | ١٢٦,٣٨ | ١٢٩,١ |
| (٤٤-٤٠) | ٣٤,٢٣ | ٦٩,٢٤ | ٣٣,٦٤ | ٥٩,٥٤ | ٦٨,٤١ | ٦٨,٨٤ | ٨٠,٨١ | ٥٤,٨٧ | ٥٨,٨٧ |
| (٤٩-٤٥) | ٨,١٤ | ٢٢,٥٠ | ١١,٢٧ | ٢٤,٠١ | ٢١,٤٦ | ٢٢,٦٦ | ٢٣,٩٢ | ١٤,٧٦ | ١٨,٨١ |
| الجملة | ٢,٦٠ | ٣,٥٠ | ٢,٤٠ | ٣,٣٠ | ٤,٢٠ | ٤,٠٠ | ٤,١٠ | ٣,٢٠ | ٣,٣٩ |

معدلات الخصوبة فيها إلى حوالي ٦,٧ و ٦,٦ و ٦,٥ مولود لكل امرأة على الترتيب.

وفي عام ٢٠٠٣م أُعتبرت مناطق الداخلية والوسطى والشرقية ذات خصوبة مرتفعة حيث بلغت معدلات الخصوبة فيها حوالي ٤,٢ و ٤,١ و ٤ و ٤ مولود لكل امرأة على الترتيب.

الشكل رقم (٢): معدلات الخصوبة في المناطق والمحافظات عامي ١٩٩٣م و ٢٠٠٣م



ج - الولايات:

أوضحت بيانات تعدادي ١٩٩٣م و ٢٠٠٣م أن ولاية مطرح هي ذات معدل خصوبة كلي منخفض على مستوى ولايات السلطنة، فقد سُجلت أدنى معدلات خصوبة في التعدادين في محافظة مسقط في ولايتي مطرح وبوشر عام ١٩٩٣م، حيث بلغ المعدل فيهما ٤ و ٢,٢ مولود لكل امرأة على الترتيب وانخفض عام ٢٠٠٣م إلى معدلات أدنى بلغت حوالي ٢ مولود لكل امرأة في ولاية مطرح و ٢,٢ مولود لكل امرأة في ولاية مسقط.

أما أعلى معدلات خصوبة فقد سجلت في عام ١٩٩٣م في ولايتي الحمراء وشناص بحوالي ٨,١ و ٨ مولود لكل امرأة، في حين بلغت القيم العليا لمعدلات الخصوبة الكلية حوالي ٤,٦ مولود لكل امرأة في ولاية هيما و ٢,٥ مولود لكل امرأة في ولاية وادي بني خالد كما هو موضح في جدول (٢).

جدول (٢): معدل الخصوبة الكلية في ولايات السلطنة عامي ١٩٩٣م و٢٠٠٣م

| معدل الخصوبة | | الولاية | معدل الخصوبة | | الولاية | معدل الخصوبة | | الولاية |
|--------------|-------|-----------------|--------------|-------|------------|--------------|-------|--------------|
| ٢٠٠٣م | ١٩٩٣م | | ٢٠٠٣م | ١٩٩٣م | | ٢٠٠٣م | ١٩٩٣م | |
| ٣,٩٠ | ٧,٨ | دماء والطائين | ٢,٥٤ | ٥,٧ | دبا البيعة | ١,٩٩ | ٤ | مطرح |
| ٤,٥٠ | ٦,٩ | الكامل والوايفي | ٣,٦٠ | ٦,٦ | مدحاء | ٢,٦٥ | ٤,٢ | بوشر |
| ٤,٧٠ | ٧,٢ | جعلان بني بوحسن | ٢,٦٠ | ٦,٤ | البريمي | ٢,٧٥ | ٤,٨ | السيب |
| ٤,٥٠ | ٧,٥ | جعلان بني بوعلي | ٣,٤ | ٦,٦ | عبري | ٢,٦٨ | ٤,٥ | العامرات |
| ٥,٢٠ | ٧,٦ | وادي بني خالد | ٤,١ | ٧,٣ | محضة | ٢,١٧ | ٤,٦ | مسقط |
| ٣,٦٠ | ٥,١ | مصيرة | ٣,٨ | ٦,٦ | ينقل | ٢,٨٩ | ٦,٧ | قريات |
| ٦,٤٠ | ٥,١ | هيما | ٣,٣ | ٦,٨ | ضنك | ٣,٠٦ | ٦,٧ | صحار |
| ٣,٨٠ | ٦,٨ | محوت | ٤,٢ | ٦,٧ | نزوى | ٣,٩٢ | ٧,٤ | الرسناق |
| ٤,٠٠ | ٦,٧ | الدقم | ٣,٦ | ٦,٢ | سمائل | ٣,٤٢ | ٨ | شناص |
| ٤,٥٠ | ٦,٧ | الجازر | ٤,٣ | ٦,٨ | بهلاء | ٤,٣٠ | ٧,٣ | لؤي |
| ٣,٠٠ | ٥ | صلالة | ٤,٢ | ٦,٤ | أدم | ٣,٢٩ | ٧,٣ | صحم |
| ٣,٩ | ٦ | ثمرت | ٤,٧ | ٨,١ | الحمراء | ٣,٦٠ | ٦,٩ | الخابورة |
| ٣,٢ | ٦,٧ | طاقة | ٤,٢ | ٦,٦ | منح | ٣,٧١ | ٧,٤ | السويق |
| ٣,٤ | ٤,٥ | مرباط | ٤,٥ | ٧,٤ | ازكي | ٣,٨١ | ٦,١ | نخل |
| ٤,٠٠ | ٥,٨ | سبح | ٣,٩٠ | ٦,٢ | بديد | ٤,٢٠ | ٧,١ | وادي المعاول |
| ٤,٤ | ٧ | رخيوت | ٣,٣٠ | ٥,٥ | صور | ٤,٢٧ | ٧ | العوابي |
| ٣,١ | ٧,١ | ظلكوت | ٣,٧٠ | ٦,٣ | ابراء | ٣,٥٧ | ٧,٢ | المصنعة |
| ٢,٨ | ٦,١ | مقشن | ٣,٧٠ | ٥,٤ | بديه | ٣,٣٨ | ٦,٨ | بركاء |
| ٤,٢ | ٦,٨ | شليم وجزر | ٤,١٠ | ٦,٣ | القابل | ٢,٢٣ | ٥,٧ | خصب |
| | | الحلانيات | ٤,٠٠ | ٦,٦ | المضيبي | ٢,٢٨ | ٤,٨ | بخا |

عوامل انخفاض الخصوبة بين التعدادين

يمكن أن يعزى الانخفاض الملحوظ في معدلات الخصوبة في السنوات العشر الممتدة بين التعدادين إلى عوامل مباشرة وغير مباشرة نستعرضها في الآتي:

١ - ارتفاع متوسط العمر عند الزواج الأول:

فقد ارتفع متوسط العمر عند الزواج الأول إلى ١, ٢٥ سنة للإناث و ١, ٢٨ سنة للذكور عام ٢٠٠٣م مقارنة بـ ٧, ٢٠ سنة للإناث و ٧, ٢٤ سنة للذكور في عام ١٩٩٣م. مما يعني أن عدد السنوات التي باتت المرأة تتعرض فيها للحمل والإنجاب قد قلت خلال عشر سنوات بحوالي ٤ سنوات في المتوسط.

٢ - تطبيق برنامج المباشرة بين الولادات:

بدأ تطبيق خدمات المباشرة بين الولادات لأول مرة بالسلطنة في أكتوبر عام ١٩٩٤م، من خلال برنامج دعم الرعاية للأم والطفل. وكانت من أهداف البرنامج توفير خيارات المباشرة للأزواج لتنظيم الخصوبة، وخفض الوفيات الناجمة عن تكرار الحمل في فترات متقاربة، ورفع المستوى الصحي للطفل والمرأة. وتشير نتائج المسح الصحي الوطني إلى أن نسبة المستخدمين للمباشرة في عام ٢٠٠٠م وصلت إلى ٣٢٪ من النساء المتزوجات حسب بيانات المسح الصحي الوطني.

٣ - تحسن الحالة التعليمية للمرأة:

يعتبر التعليم أحد أهم العوامل التي أدت إلى خفض معدل الخصوبة. فقد أظهرت بيانات التعدادين أن معدل الخصوبة الكلي ينخفض كلما ارتفع المستوى التعليمي للمرأة، إذ يصل إلى حوالي ٤ مولود لكل امرأة لدى النساء الحاصلات

على الشهادة الابتدائية كحد أعلى، وينخفض ليصل الى ٢,٣ مولود لكل امرأة للنساء الحاصلات على الشهادة الجامعية في عام ٢٠٠٣م، وينطبق هذا النمط على بيانات عام ١٩٩٣م، إلا أن الاختلافات في معدلات الخصوبة حسب الحالة التعليمية كانت أكثر وضوحاً. فقد بلغ الفارق بين خصوبة النساء الأميات والحاصلات على الشهادة الجامعية فأعلى حوالي ٤ أطفال لكل امرأة عام ١٩٩٣م مقابل طفل واحد لكل امرأة عام ٢٠٠٣م كما هو موضح في الجدول (٣).

جدول (٣): معدل الخصوبة الكلية حسب الحالة التعليمية للنساء في الفئة العمرية

(١٥-٤٩) سنة عامي ١٩٩٣م و ٢٠٠٣م

| معدل الخصوبة | | التوزيع النسبي للعمائيات | | الحالة التعليمية للمرأة |
|--------------|-------|--------------------------|-------|-------------------------|
| ٢٠٠٣م | ١٩٩٣م | ٢٠٠٣م | ١٩٩٣م | |
| ٤,١ | ٧,٣ | ٢٩,٣٨ | ٥٣,٩٢ | أمية |
| ٤,٠ | ٦,٧ | ٩,٤٨ | ١٢,٠٦ | تقرأ وتكتب |
| ٣,٩ | ٥,٧ | ١٣,٩٧ | ١٤,٢٠ | ابتدائية |
| ٣,١ | ٤,٥ | ١٧,٣٥ | ١١,٧٠ | اعدادية |
| ٢,٩ | ٣,٤ | ٢٣,٠٠ | ٥,٤٥ | شهادة عامة |
| ٣,٤ | ٣,١ | ٢,٨٩ | ١,٥٨ | دبلوم |
| ٣,٢ | ٢,٩ | ٣,٥٧ | ٠,٧٣ | جامعي فأعلى |

ويعود السبب في الارتباط بين المستوى التعليمي للمرأة وبين خصوبتها إلى أن المرأة الأمية والمرأة التي تملك مهارات القراءة والكتابة فقط تتزوجان في الغالب في سن أصغر عن مثيلاتها المنخرطات في مقاعد الدراسة وبخاصة الجامعية، وبالتالي يكون تعرضهن للحمل والإنجاب أعلى عن غيرهن (راجع دراسة الحالة الزوجية). أضف إلى ذلك أن التعليم يزيد من وعي المرأة بأساليب المباحة بين الولادات ويجعلها أكثر قدرة على تحديد العدد الملائم من الأطفال الذين ترغب في إنجابهم وفقاً لظروفها الاجتماعية والاقتصادية والمهنية.

٤ - دخول المرأة إلى سوق العمل؛

تشير بيانات تعدادي ١٩٩٣م و٢٠٠٣م إلى وجود ارتباط بين حالة النشاط الاقتصادي للمرأة ومعدل الخصوبة الكلية لديها كما هو موضح في جدول (٤)، حيث يرتفع المعدل عند المتفرغات للأعمال المنزلية إلى ٧,٥ و ٥,٥ مولود لكل امرأة عامي ١٩٩٣م و٢٠٠٣م على التوالي مقارنة بالنساء العاملات والباحثات عن عمل من جهة، وبالمعدل الإجمالي على مستوى السلطنة والبالغ ٦,٢ و٤,٣ مولود لكل امرأة في عامي التعداد على التوالي من جهة أخرى.

كما أن بيئة العمل تؤثر أيضاً على خصوبة المرأة العاملة، فوفقاً لبيانات التعدادين تتسم المرأة العاملة في القطاع العام بخصوبة مرتفعة مقارنة بالمرأة العاملة في القطاع الخاص. وتعتبر هذه نتيجة طبيعية نظراً إلى مزايا العمل بالقطاع العام مقارنة بالقطاع الخاص من حيث أوقات العمل ومدة إجازة الأمومة. ويبدو الفارق بين المعدلين أوضح عام ٢٠٠٣م.

الجدير بالذكر أن مساهمة المرأة في النشاط الاقتصادي ارتفعت بين التعدادين حيث بلغت نسبة العمانيات في الفئة العمرية (١٥ سنة فأكثر) المنخرطات في سوق العمل حوالي ١٨,٧٪ عام ٢٠٠٣م مقارنة بـ ٦,٧٪ عام ١٩٩٣م.

جدول (٤): معدل الخصوبة الكلية حسب حالة النشاط الاقتصادي للمرأة وقطاع

عملها في عامي ١٩٩٣م و٢٠٠٣م

| حالة النشاط الاقتصادي | ١٩٩٣م | ٢٠٠٣م |
|-------------------------|-------|-------|
| تعمل | ٣,٢ | ٢,٩ |
| باحثة عن عمل | ٤,١ | ١,٦ |
| متفرغة للأعمال المنزلية | ٧,٥ | ٤,٥ |
| أخرى | ١,٧ | ١,٢ |
| قطاع العمل | | |
| عام (حكومي) | ٣,٣ | ٣,٣ |
| خاص | ٣,١ | ١,٨ |
| أخرى | ٠,٩ | ٢,٨ |

الخلاصة

أظهرت الدراسة أن معدل الخصوبة الكلية للسلطنة قد انخفض من ٦,٢ مولود لكل امرأة في عام ١٩٩٣م إلى ٤,٣ مولود لكل امرأة عام ٢٠٠٣م، ويرجع ذلك إلى عدة عوامل منها ارتفاع متوسط العمر عند الزواج الأول والمستوى التعليمي للمرأة وزيادة أعداد النساء المنخرطات في سوق العمل، وانتشار استخدام وسائل المبالعة بين الولادات.

كما أن الدراسة بينت أن هناك علاقة عكسية بين الخصوبة والحالة التعليمية حيث ينخفض معدل الخصوبة الكلية بارتفاع المستوى التعليمي للمرأة، كما أن معدل الخصوبة الكلية لربات البيوت هو أعلى منه للنساء العاملات.

وتتأثر معدلات الخصوبة بالتوزيع الجغرافي للسكان في المجتمع، حيث ارتفعت في المناطق القروية عنها في المناطق الحضرية خلال التعدادين، كما سجلت منطقة الباطنة أعلى معدل للخصوبة عام ١٩٩٣م، مقارنة بعام ٢٠٠٣م حيث كانت مناطق الداخلية والوسطى والشرقية ذات خصوبة عالية.

أما بالنسبة للولايات فقد سجلت كل من ولاية الحمراء ١,٨ مولود لكل امرأة وولاية شناص ٨ مولود لكل امرأة أعلى معدلات خصوبة كلية بين الولايات عام ١٩٩٣م، في حين سجلت أعلى معدلات خصوبة عام ٢٠٠٣م بين الولايات على مستوى السلطنة في كل من ولاية هيماء ٤,٦ مولود لكل امرأة وولاية وادي بني خالد ٢,٥ مولود لكل امرأة. وكان أدنى معدل خصوبة كلية بين الولايات في كلا التعدادين مسجلا في ولاية مطرح الأمر الذي يستدعي البحث في الأسباب والاستفادة منها في التخطيط لخفض المعدلات المرتفعة في الولايات الأخرى.

المصطلحات

المصطلح

التعريف

متوسط العمر عند الزواج هو عبارة عن متوسط عمر العزوبية عند الزواج أي بين الذين يتزوجون لأول مرة حتى عمر معين، ويحسب من نسب العزاب الذين لم يسبق لهم الزواج في كل فئة عمرية، حيث يتم احتسابها لفئات عمرية خمسية. ويفترض عدم حدوث زواج أول بعد العمر (٥٠) أو قبل العمر (١٥).

الحالة التعليمية:

١. أمي: إذا كان الفرد لا يستطيع القراءة والكتابة بأية لغة كانت. ويعتبر الفرد أمياً أيضاً إذا كان يحسن القراءة دون الكتابة.
٢. يقرأ ويكتب: إذا كان الفرد قادراً على القراءة والكتابة معا لكنه لا يحمل مؤهلاً دراسياً من أي نوع.

حالة النشاط الاقتصادي:

١. مشغغل خارج المسكن: هو الفرد (ذكرا كان أو أنثى) الذي بلغ ١٠ سنوات أو أكثر من العمر، والذي زاول خلال الأسبوع السابق لليلة الإسناد الزمني، ولدة ساعة واحدة على الأقل، عملاً ذا قيمة اقتصادية خارج المنزل سواء اكان ذلك العمل لحسابه الخاص أو في مشروع يملكه أحد أفراد الأسرة، أو لحساب الغير.
٢. مشغغل داخل المسكن: ويدخل في هذه الفئة كل من يصنف مشغغلاً وفق تعريف المشغغل، لكنه يمارس عمله داخل مسكن الأسرة. ولهذا تشمل هذه الحالة كل أنثى في الأسرة تقوم ببعض الأعمال ذات القيمة الاقتصادية إلى جانب أعمالها المنزلية شريطة أن يكون عملها المذكور داخل المسكن أو في مزرعة الأسرة. كما تشمل أيضاً أي من الذكور من أفراد الأسرة إذا كان يمارس عمله الأصلي داخل مسكنه مثل صانع

حالة النشاط الاقتصادي:

- السفقات. غير أن هذه الحالة لا تشمل الذكور الذين يعملون في مزارعهم وان كانوا يقيمون فيها كما لا يشمل الأفراد الذين يقتطعون جزء من مساكنهم ويحولونها إلى منشآت مرخصة.
٣. باحث عن عمل لم يسبق له العمل: إذا كان الفرد غير مشغول وقت التعداد ولم يسبق له أن زاول أي عمل من قبل.
٤. باحث عن عمل سبق له العمل: إذا كان الفرد غير مشغول وقت التعداد لكنه سبق له قبل ذلك ممارسة العمل.
٥. التفرغ للأعمال المنزلية: وينطبق ذلك على كل فرد (ذكرا أو أنثى) يقتصر نشاطه على الأعمال المنزلية داخل المسكن، أي أنه ليس مشغولا ولا يبحث عن عمل. كما لا تنطبق عليه أي من الحالات الأخرى.
٦. طالب نظامي: إذا كان الفرد مسجلا في إحدى المدارس أو المعاهد أو الجامعات بشكل نظامي ومتفرغ كليا للدراسة.
٧. مكتفي: هو الفرد القادر على العمل لكنه لا تنطبق عليه أي من الحالات السابقة وإنما يعيش من إيجار ممتلكاته أو إيرادات أمواله المستثمرة أو من راتبه التقاعدي أو من معونات ترده من الغير أو كان معالا من ذويه.
٨. غير قادر على العمل: هو الفرد الذي لا يستطيع القيام بأي عمل (بما في ذلك أعمال التدبير المنزلي) وذلك بسبب كبر سنه أو لكونه يعاني من صعوبات جسدية أو ذهنية. ولأغراض التعداد يصنف نزلاء السجون في هذه الفئة.

المصطلح

التعريف

قطاع العمل :

١. عام: إذا كان الفرد مشغلا في منشأة مملوكة كليا للدولة. ويشمل ذلك الوزارات والإدارات الحكومية الأخرى وكافة المنشآت المرتبطة بها سواء كانت ذات طابع إداري أو اقتصادي.
٢. خاص: إذا كان الفرد مشغلا في منشأة مملوكة للقطاع الخاص أو كان القطاع الخاص مساهما فيها إلى جانب الدولة.
٣. عائلي: إذا كان الفرد مشغلا في منشأة مملوكة للأسرة وعلى نفقتها ويشمل أيضا المشاريع الأسرية التي تهدف إلى الربح (القطاع غير المنظم).
٤. أهلي: إذا كان الفرد مشغلا في منشأة مملوكة للمجتمع مثل الأندية والجمعيات والمنشآت المشابهة.
٥. أخرى: إذا كان الفرد مشغلا في منشأة دينية أو هيئة إقليمية أو دولية أو في سفارة. وغالبا ما تكون المنظمات هنا ذات طابع غير اقتصادي.