



اللجنة الوطنية للسكان  
المكتب الفني



سلطنة عُمان  
وزارة الاقتصاد الوطني

## تقييم جودة بيانات العمر

. ١ . ٢م



# المحتويات

الصفحة	الموضوع
١	المقدمة
٢	تقييم بيانات العمر
٢	١ - التحقق من جودة بيانات العمر الأحادية
٧	٢ - الفئات العمرية الخمسية
١١	تمهيد بيانات العمر الخمسية
١٨	الخلاصة
١٩	الملاحق

# فهرس الجدول

الصفحة	عنوان الجدول
٤	جدول (١): دليل التفضيل العمري للذكور والإناث لتعدادي ١٩٩٣م و٢٠٠٣م
٥	جدول (٢): النسب المئوية للتفضيل العمري حسب النوع لتعدادي ١٩٩٣م و٢٠٠٣م
٦	جدول (٣): دليل التفضيل الرقمي لآحاد الأعمار (دليل مايرز)
٨	جدول (٤): نسبة النوع حسب فئات العمر لتعدادي ١٩٩٣م و٢٠٠٣م
١٠	جدول (٥): نتائج حساب مؤشر دليل الأمم المتحدة لقياس دقة بيانات العمر
١٢	جدول (٦): بيانات العمر الممهدة للسكان العمانيين عام ١٩٩٣م باستخدام الطرق المختلفة
١٤	جدول (٧): بيانات العمر الممهدة للسكان العمانيين عام ٢٠٠٣م باستخدام الطرق المختلفة

# فهرس الأشكال البيانية

الصفحة	عنوان الشكل
٢	شكل رقم (١): التوزيع النسبي لآحاد الأعمار للعمانيين، عام ١٩٩٣م
٣	شكل رقم (٢): التوزيع النسبي لآحاد الأعمار للعمانيين، عام ٢٠٠٣م
٩	شكل رقم (٣): نسبة النوع حسب فئات العمر لتعدادي ١٩٩٣م و٢٠٠٣م
١٥	شكل رقم (٤): توزيع الذكور العمانيين وفقا لفئات العمر الخمسية بطرق التمهيد المختلفة، عام ١٩٩٣م
١٦	شكل رقم (٥): توزيع الإناث العمانيات وفقا لفئات العمر الخمسية بطرق التمهيد المختلفة، عام ١٩٩٣م
١٦	شكل رقم (٦): توزيع الذكور العمانيين وفقا لفئات العمر الخمسية بطرق التمهيد المختلفة، عام ٢٠٠٣م
١٧	شكل رقم (٧): توزيع الإناث العمانيات وفقا لفئات العمر الخمسية بطرق التمهيد المختلفة، عام ٢٠٠٣م

## المقدمة

يعد بيان العمر من البيانات الأساسية التي يجمعها التعداد السكاني والمسوحات الاجتماعية والصحية المختلفة، حيث أنه من المتغيرات المستقلة الأساسية التي تستخدم لوصف مجتمع الدراسة، بل ويستخدم في الإسقاطات السكانية للمستقبل من أجل أغراض التخطيط لتوفير خدمات الرعاية الاجتماعية ولاسيما الأساسية منها كالمؤسسات التعليمية والصحية والخدمات المرتبطة بها.

وقد تعاني بيانات العمر في التعدادات والمسوح المختلفة من وجود أخطاء ناجمة عن المدلي بالبيان في الغالب، وتتفاوت هذه الأخطاء من دولة إلى أخرى وذلك حسب تطور النظم الإحصائية وأسلوب جمع البيانات فيها إضافة إلى مدى وعي الأفراد بأهمية الدقة في الإدلاء بالبيانات. وتنقسم هذه الأخطاء إلى نوعين هما:

أخطاء الشمول: ويقصد بها وجود نقص في بعض بيانات فئات الأعمار وخاصة منها الأطفال دون الخامسة، أي لم يتم جمع بيانات العمر عن كافة السكان.

أخطاء المحتوى: ويقصد بها الإدلاء بأعمار غير صحيحة سواء أقل من العمر الحقيقي أو أكبر نتيجة لتفضيل الأفراد أحاد عمرية معينة، فيكون تراكم الأعمار عند أحاد العمر المبتدأ برقم صفر أو خمسة، بالإضافة إلى تفضيل آخر مرتبط بسنة التعداد.

وبالنسبة لأخطاء المحتوى فهناك عدة طرق للكشف عن الأخطاء العمرية منها دراسة الأعمار الأحادية، وتقييم بيانات العمر الخمسية وهي التي تسند إليها هذه الدراسة في حساب نسب الأخطاء العمرية للسكان العمانيين في تعدادي ١٩٩٣م و٢٠٠٣م.

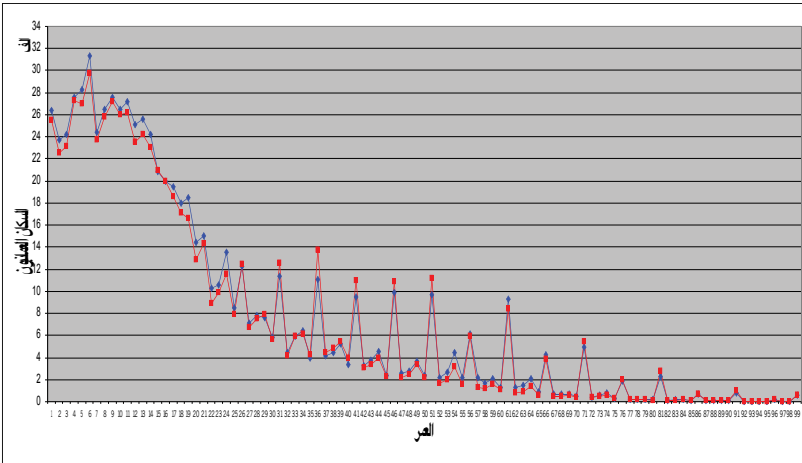
# تقييم بيانات العمر

## ١ - التحقق من جودة بيانات العمر الأحادية :

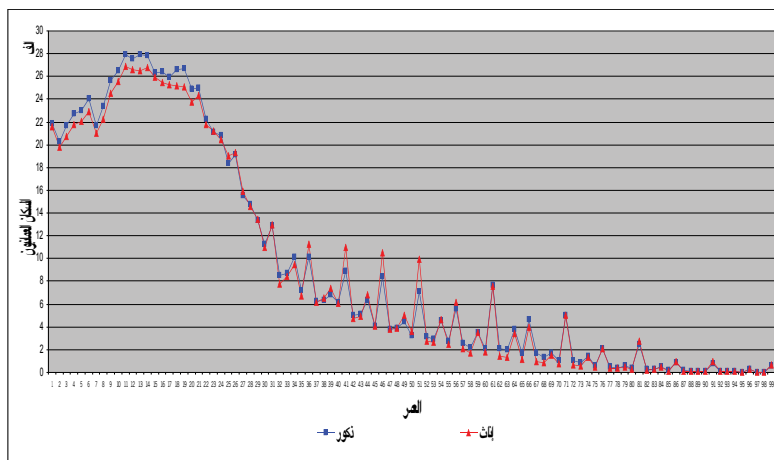
إن من أهم الأخطاء شيوعاً في تسجيل بيانات العمر هو الخطأ الناتج عن تفضيل رقم عن الآخر أو رقم معين على حساب الأرقام المجاورة، ويسمى هذا النوع من الأخطاء «بخطأ التفضيل الرقمي»، وهو يركز عادة عند الأعمار الأحادية.

وفي دراسة التوزيع العددي لأحاد العمر المبين في الشكلين (١) و(٢) للسكان العمانيين في السلطنة للتعدادين ١٩٩٣م و٢٠٠٣م على التوالي يتبين بأن هناك تفضيلاً للأعمار التي أحادها الصفر والخمسة وكذلك وبنسبة أقل للأعمار التي أحادها (٣) و(٨). وهذا التفضيل الأخير يعود إلى سنة التعداد.

شكل رقم (١) : التوزيع النسبي لأحاد الأعمار للعمانيين، عام ١٩٩٣م



شكل رقم (٢) : التوزيع النسبي لأحاد الأعمار للعمانيين، عام ٢٠٠٣ م



وهناك عدة أساليب لمعرفة تفضيل أحاد الأعمار منها:

#### أ - دليل التفضيل العمري لأحاد الأعمار:

وتتضمن هذه الطريقة أن العدد الحقيقي للسكان داخل مدى عمري معين موزع بالتساوي على الأعمار الأحادية داخل هذا المدى العمري، وبمقارنة العدد الحقيقي للسكان المناظر لعمر معين مع العدد المسجل للسكان عند هذا العمر نستطيع الوقوف على حجم خطأ التفضيل العمري لهذا العمر. ويتم اختيار المدى العمري بحيث يضم في مركزه العمر المراد قياس حجم الخطأ عنه، وقد استخدمت هذه الدراسة ثلاثة أعمار أحادية لتحديد طول المدى العمري وتم احتساب دليل التفضيل العمري باستخدام المعادلة التالية:

عدد السكان عند العمر (ن)

$$3/1 \text{ (عدد السكان المسجلين عند العمر (ن-١) + عند العمر (ن) + العمر (ن+١))}$$

وبدراسة دليل التفضيل العمري المبين في جدول (١) أن تفضيل آحاد الأعمار للإناث أعلى من تفضيل الذكور وأن نسبة التفضيل للنوعين تزداد كلما تقدم العمر. ويلاحظ بأن تفضيل الأعمار في تعداد ١٩٩٣ م كان أعلى مما هو عليه في تعداد ٢٠٠٣ م (أنظر ملحق ١).

**جدول (١): دليل التفضيل العمري للذكور والإناث لتعدادي ١٩٩٣ م و٢٠٠٣ م**

٢٠٠٣		١٩٩٣		آحاد العمر
إناث	ذكور	إناث	ذكور	
٤,٥	٣,٨	١٩,٥	١٣,٤	٢٠
٦,٩	٨,١	٣٨,١	٣١,٤	٢٥
٢٢,٦	١٨,١	٦٩,١	٥٧,٤	٣٠
٤٠,١	٢٨,٧	٨٣,٦	٧٣,٨	٣٥
٥٠,٧	٣٣,٤	٨٣,٣	٧٦,٤	٤٠
٧١,٥	٥٥,٧	١١٣,٦	١٠٠,١	٤٥
٨٣,٠	٥٨,١	١٢٣,٢	١٠٤,٦	٥٠
٧٤,١	٥٣,٩	١٠٢,٢	٧٣,٩	٥٥
١١٠,٧	٩٤,١	١٤٥,٩	١٣٣,٢	٦٠
٩٩,١	٧٢,٧	١٣١,٦	١١٧,١	٦٥
١٣٢,٩	١١١,٠	١٦٢,١	١٥٢,٦	٧٠

وتجدر الإشارة إلى أن بيانات الجدول رقم (١) قد تم حسابها من خلال الجدولين الملحقين رقما (٢) و(٣).

ويوضح الجدول السابق أن عدد السكان الذكور المسجلين عند العمر ٢٥ سنة عام ١٩٩٣ م يزداد بمقدار ٣١٪ عن ثلث السكان المسجلين في الأعمار ٢٤ و٢٥ و٢٦ بما يدل على خطأ تفضيل عمري واضح عند العمر ٢٥ للذكور.



## ب - دليل وايبيل (Whipple Index) :

يفترض دليل وايبيل أن توزيع السكان داخل فئات الأعمار العشرية أو الخمسية منتظم، وبناء على هذا الافتراض يتم قياس دليل التفضيل الرقمي للأعمار المبتدئة بالرقم «صفر» أو «خمسة» داخل مدى عمري طويل. وكلما اقترب دليل وايبيل من ١٠٠ كلما دل ذلك على انخفاض حجم خطأ التفضيل الرقمي والعكس صحيح. وغالباً ما يتم استثناء الأعمار المبكرة عند حساب دليل وايبيل، لأنها تتأثر بأنواع أخرى من أخطاء التسجيل أكثر من تأثرها بخطأ التفضيل الرقمي<sup>١</sup>.

وقد أشارت نتائج حسابات دليل وايبيل المبينة في الجدول (٢) إلى أن نسبة تفضيل الأعمار التي أحادها الصفر أو الخمسة في تعداد ١٩٩٣م أكبر مما هي عليه في تعداد ٢٠٠٣م، وأن نسبة التفضيل لدى الإناث أكبر من تفضيل الذكور.

جدول (٢) : النسب المئوية للتفضيل العمري حسب النوع لتعدادي ١٩٩٣م و٢٠٠٣م

النوع	١٩٩٣		٢٠٠٣	
	أعمار أحادها الصفر	أعمار أحادها الصفر أو خمسة	أعمار أحادها الصفر	أعمار أحادها الصفر أو خمسة
ذكور	٨٥,٣	٨٤,٣	٢٢,٩	٣٤,٠
إناث	١٠٥,١	١٠٤,٧	٣٧,٠	٤٦,٥
مجموع	٩٥,١	٩٤,٤	٣٠,٠	٤٠,٣

## ج - دليل مايرز (Myers Index) :

يلخص دليل مايرز متوسط عدد السكان ذوو أحاد العمر نفسه. ويوفر استخدام طريقة مايرز دليلاً لقياس التفضيل الرقمي لجميع الأعمار وذلك

١ - المجلس الوطني للسكان والجهاز المركزي للإحصاء (٢٠٠١)، أساسيات علم السكان - طرق وتطبيقات. صنعاء، ص ٧٥

عند أخذ عامل الوفيات بالاعتبار. ويتراوح المدى النظري لدليل مايرز من صفر و٩٠، وعندما يكون قيمة الدليل التلخيصي مساوياً للصفر لا يكون هناك أخطاء تفضيل رقمي، وكلما بعد الدليل التلخيصي عن قيمة الصفر كلما دل ذلك على وجود أخطاء تفضيل رقمي عند تسجيل بيانات العمر<sup>٢</sup>.

ويوضح الجدول (٣) نسب التفضيل الرقمي لجميع الأعمار في تعدادي ١٩٩٣م و٢٠٠٣م، وقد تم استخلاصه من الملحقين (١) و(٢). ويبدو أن تعداد ٢٠٠٣م قد أظهر تحسناً ملموساً في نسب التفضيل مقارنة بتعداد ١٩٩٣م مع بقاء نسب التفضيل لدى الإناث أعلى من نسب التفضيل للذكور.

**جدول (٣): دليل التفضيل الرقمي لأحاد الأعمار (دليل مايرز)**

٢٠٠٣م		١٩٩٣م		آحاد العمر
إناث	ذكور	إناث	ذكور	
٤,٢	٣,٢	٨,٧	٧,١	صفر
١,٧	١,٢	٣,٥	٢,٩	١
١,٢	٠,٩	١,٨	١,٤	٢
٠,٦	٠,٧	٠,١	١,٠	٣
١,٣	١,٢	٢,٥	٢,٥	٤
٢,٨	٢,١	٦,٦	٥,١	٥
١,٣	١,١	٢,٣	١,٩	٦
١,٠	٠,٨	١,٧	١,٥	٧
٠,٠٤	٠,٠٢	٠,٦	٠,٥	٨
١,٢	١,٠	٢,٨	٢,٦	٩
١٥,٣	١٢,٢	٣٠,٧	٢٦,٣	المجموع
٧,٦	٦,١	١٥,٤	١٣,٢	دليل مايرز للتفضيل الرقمي

٢- المرجع السابق ص ٧٦

## ٢ - الفئات العمرية الخمسية :

إن عرض الأعمار في صيغة فئات عمر خمسية يقلل من نسبة تفضيل أحاد العمر ولكن لا يزال جميع الأخطاء سواء في الشمول أو المحتوى. وتجدر الإشارة إلى أن التركيب العمري للسكان ما هو إلا النتيجة النهائية للمستويات السابقة للمواليد والوفيات والهجرة. وهذه العوامل نفسها هي التي سوف تحدد حجم وتركيب السكان، وهناك عدة أساليب لتقييم بيانات العمر الخمسية منها:

### أ - تحليل نسبة العمر ونسبة النوع:

تعرف نسبة العمر بنسبة السكان في فئة عمرية معينة إلى ثلث مجموع السكان في هذه الفئة العمرية والفئتين السابقتين والتالية لها. والقيمة المتوقعة لنسبة العمر هي ١٠٠، وأي انحراف عن هذه النسبة يدل على وجود أخطاء في بيانات العمر<sup>٢</sup>.

ويشير تحليل نسبة العمر المبينة في الملحقين (٣) و(٤) إلى أن هناك انحرافات عن القيم المتوقعة التي تشكل سلسلة خطية تقريباً في حالة غياب تقلبات كبيرة في العوامل المؤثرة على النمو السكاني سواء كان في مستوى المواليد أو الوفيات أو الهجرة. وقد بلغ متوسط الانحرافات (٧، ١٦٪) للذكور و(٢٠٪) للإناث في التعداد ١٩٩٣م في حين انخفض المتوسط إلى (٧، ١٠٪) و(٢، ١٢٪) على التوالي في تعداد ٢٠٠٣م الأمر الذي يدل على تحسن بيانات التعداد الأخير. كما يبين التحليل للتعدادين معاً أن بيانات الذكور أكثر دقة من بيانات الإناث، ومع ذلك تبقى البيانات يشوبها بعض الأخطاء.

ولغرض تقييم بيانات العمر مع النوع معاً فقد تم حساب نسبة النوع حسب فئات الأعمار الخمسية وذلك لتعدادي ١٩٩٣م و٢٠٠٣م في الجدول (٤) والشكل رقم (٣). وتجدر الإشارة إلى أن النمط السائد لنسبة النوع هو التدرج في

٢- المرجع السابق ص ٧٩

الانخفاض مع تقدم العمر ويكون الانخفاض بطيئاً في بادئ الأمر ثم يزداد في الأعمار الكبيرة بسبب عامل الوفيات بعد إزالة تأثير عامل الهجرة.

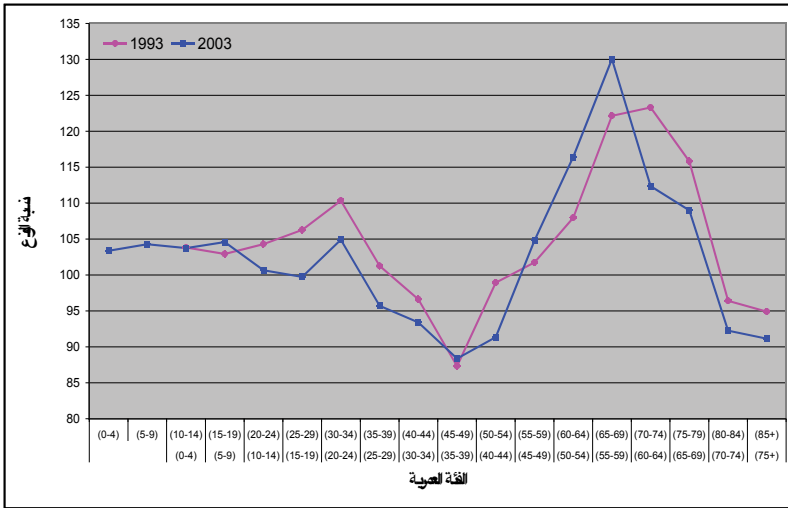
جدول (٤) : نسبة النوع حسب فئات العمر لتعدادي ١٩٩٣م و٢٠٠٣م

التعداد الثاني ٢٠٠٣		التعداد الأول ١٩٩٣	
نسب النوع	فئات العمر	نسب النوع	فئات العمر
١٠٣,٤	(٤ - ٠)		
١٠٤,٣	(٩ - ٥)		
١٠٣,٨	(١٤ - ١٠)	١٠٣,٨	(٤ - ٠)
١٠٤,٦	(١٩ - ١٥)	١٠٢,٩	(٩ - ٥)
١٠٠,٧	(٢٤ - ٢٠)	١٠٤,٣	(١٤ - ١٠)
٩٩,٧	(٢٩ - ٢٥)	١٠٦,٣	(١٩ - ١٥)
١٠٤,٩	(٣٤ - ٣٠)	١١٠,٣	(٢٤ - ٢٠)
٩٥,٧	(٣٩ - ٣٥)	١٠١,٣	(٢٩ - ٢٥)
٩٣,٤	(٤٤ - ٤٠)	٩٦,٦	(٣٤ - ٣٠)
٨٨,٤	(٤٩ - ٤٥)	٨٧,٣	(٣٩ - ٣٥)
٩١,٤	(٥٤ - ٥٠)	٩٨,٩	(٤٤ - ٤٠)
١٠٤,٨	(٥٩ - ٥٥)	١٠١,٧	(٤٩ - ٤٥)
١١٦,٤	(٦٤ - ٦٠)	١٠٨,٠	(٥٤ - ٥٠)
١٣٠,٠	(٦٩ - ٦٥)	١٢٢,١	(٥٩ - ٥٥)
١١٢,٤	(٧٤ - ٧٠)	١٢٣,٣	(٦٤ - ٦٠)
٩٧,٣	(+٧٥)	١٠١,٠	(+٦٥)
١٠٢,٢	الإجمالي	١٠٣,٧	الإجمالي

ومن ملاحظة الجدول المذكور نجد أن هناك تذبذباً في نسبة النوع وذلك في التعدادين، حيث تزيد نسبة النوع للأعمار (٥-٢٤) سنة ثم تنخفض

للأعمار (٢٥-٣٩) سنة وترتفع مرة أخرى للأعمار (٤٠ سنة فأكثر) وذلك في تعداد ١٩٩٣م. أما بالنسبة لتعداد ٢٠٠٣م فإن هناك تذبذباً في نسب النوع لفئات العمر الخمسية بين الزيادة والنقصان للأعمار الأقل من ٤٥ سنة، مع تزايد للأعمار (٤٥-٦٤) سنة. أما عند مقارنة الأفواج العمرية للتعدادين نجد أن هناك اختلافاً واضحاً في نسبة النوع. ويعود السبب في ذلك إلى التبليغ الخاطئ في الأعمار عدا الفئات العمرية (٥٠-٦٤) سنة في تعداد ١٩٩٣م و (٦٠-٧٤) سنة في تعداد ٢٠٠٣م.

شكل رقم (٣): نسبة النوع حسب فئات العمر لتعدادي ١٩٩٣م و٢٠٠٣م



## ب - دليل الأمم المتحدة لقياس دقة بيانات العمر:

ويحسب هذا الدليل على أساس مجموع متوسط انحرافات نسب العمر لكل من الذكور والإناث مضافاً إليه ثلاثة أضعاف متوسط الاختلافات في نسب النوع من فئة عمرية إلى الفئة العمرية التالية. والجدول (٥) يبين خلاصة الحسابات المبينة في الملحقين رقم (٣) و(٤) المتعلقة بهذا الدليل.

### جدول (٥): نتائج حساب مؤشر دليل الأمم المتحدة لقياس دقة بيانات العمر

السنة	متوسط الفروق المتتالية لنسبة النوع	متوسط الانحراف عن ١٠٠ لنسبة العمر		الدليل
		ذكور	إناث	
١٩٩٣	٥,٧٦	١٦,٦٩	١٩,٩٧	٥٣,٩٤
٢٠٠٣	٥,٤٢	١٠,٦٦	١٢,١٧	٣٩,٠٩

ويشير الجدول (٥) إلى أن بيانات تعداد ٢٠٠٣ م أفضل من ١٩٩٣ م وأن بيانات التعدادين يشوبها الخطأ بدلالة تصنيف الأمم المتحدة للتعدادات من حيث مستوى صحة بيانات العمر الذي يصنف البيانات إلى ثلاث مجموعات وهي:

ج - بيانات صحيحة: إذا كانت قيمة الدليل أقل من (٢٠).

د - بيانات غير صحيحة: إذا كانت قيمة الدليل تتراوح بين (٢٠) و(٤٠).

هـ - بيانات غير صحيحة للغاية: إذا كانت قيمة الدليل (٤٠) فأكثر.

وبناء على ذلك فإنه يتم تصنيف بيانات العمر لتعداد ٢٠٠٣ م على أنها بيانات غير صحيحة وبيانات تعداد ١٩٩٣ م غير صحيحة للغاية.

## تمهيد بيانات العمر الخمسية

أظهرت أساليب التحقق من جودة بيانات الأعمار الأحادية والخمسية أن هناك نقصاً في فئة العمر (٠-٤) سنة وزيادة في التبليغ عن الأعمار المنتهية بأحد العمر صفر أو خمسة وتذبذب في باقي الأعمار، الأمر الذي يتطلب معالجة البيانات بتمهيدها قبل استخدامها من أجل أي أغراض تخطيطية للمستقبل. وتعتبر عملية تمهيد بيانات العمر وتصحيحها عملية مكتملة لتقييم جودة البيانات، ويقصد بتمهيد البيانات تلافي تراكم أعداد السكان عند أعمار معينة. وتوجد عدة أساليب لتمهيد بيانات العمر منها طريقة فراغ وكاريرا (Carrier & Farrag)، ومعادلة نيوتن (Newton)، ومعادلة الأمم المتحدة، ومعادلة استرونج (Strong)، وطريقة أرياجا (Arriaga). وجميع هذه الطرق تحافظ على جملة السكان لكل فئة عمر عشرية دون تغيير إلا إنها تشتق قيماً جديدة لأعداد السكان المناظرة لفئات العمر الخمسية.

ويعتبر أسلوبا استرونج وأرياجا هما الأفضل نظراً بقدرتهما على التعامل مع المدى العمري للسكان ككل بجميع فئات العمر الخمسية في حين أن الأساليب الأخرى تتناول فقط السكان من سن العاشرة وحتى التاسعة والستين.

وتشير المفاضلة بين الطرق المختلفة المستخدمة في تمهيد البيانات والموضحة في الأشكال ذات الأرقام (٤-٧) أن أفضلها بالنسبة لتمهيد بيانات العمر للعمانيين هو أسلوب «أرياجا» لكلا التعدادين. ففي حين تم تمهيد بيانات الفئات الخمس الأولى بمعادلة خطية بأسلوب (استرونج) مفترضاً ثبات نسبة الإنخفاض في أعداد السكان في هذه الفئات، استند أسلوب (أرياجا) على الإنخفاض التدريجي في أعداد السكان في هذه الفئات العمرية وبنسب متباينة.

أما بالنسبة لبيانات تعداد ٢٠٠٣م، فيشير تتبع أعداد الأطفال دون سن العاشرة من العمر أن عدد الولادات الحية خلال السنوات العشر الممتدة بين التعدادين تراوح بين ٢٠٠٠ و ٥٠٠٠ ولادة من سنة إلى أخرى. وهذه النتيجة لاتتفق مع الإحصاءات المستندة على السجلات الإدارية لوزارة الصحة والتي توضح في التقرير الصحي السنوي لعام ٢٠٠٥م أن الاختلاف في اعداد المواليد كان بحدود ألف ولادة بين سنة وأخرى خلال تلك الفترة. وعلاوة على ذلك، تشير الإحصاءات إلى وجود انخفاض تدريجي من ٥٠,٠٠٠ ولادة حية في عام ١٩٩٠م إلى ٤٠,٠٠٠ ولادة حية في عام ٢٠٠٣م، وبالتالي كان هناك انخفاض مستمر في عدد الولادات في العام على اساس سنوى فى سلطنة عمان. وقد توافقت البيانات الممهدة بطريقة (أرياجا) مع الإحصاءات الصحية المنشورة خلال الفترة بين التعدادين، وهذا ما يجعلنا نتبنى منهجه في تمهيد بيانات العمر للعُمانيين بالسلطنة.

**جدول (٦) : بيانات العمر الممهدة للسكان العمانيين عام ١٩٩٣م باستخدام الطرق المختلفة**

البيانات الممهدة (ذكور)					المسجل	الفئات العمرية
سترونج	الأمم المتحدة	أرياجا	نيوتن	كاريرا وفريج		
٧٤٩,٢٧٢		٧٤٩,٢٧٢			٧٤٩,٢٧٢	جملة (٧٩-٠)
٤٧٣,١٣٢	٤٧٣,٩١٦	٤٧٣,١٣٢	٤٧٣,١٣٢	٤٧٣,١٣٢	٤٧٣,١٣٢	جملة (٦٩-١٠)
١٤٢,٠٩٢		١٣٧,٣٢١			١٣٠,٢٠٧	(٤-٠)
١٢٤,٣٧٨		١٢٩,١٥٠			١٣٦,٢٦٣	(٩-٥)
١٠٦,٤٢٣	١٢١,٧٣٧	١١٨,٤١٥	١١٧,١٣٣	١١٩,٨٢٩	١٢٢,٩٥٩	(١٤-١٠)
٨٧,٢٧٢	٩٠,٦١٣	٩٤,٨٦٣	٩٦,١٤٥	٩٣,٤٤٩	٩٣,١٩٠	(١٩-١٥)
٦٥,٠٧٧	٥٩,٢٥٦	٥٧,٢٥١	٥٨,٨٤٣	٥٧,٠٠٠	٥٧,٩٢٠	(٢٤-٢٠)
٥٠,٠٩٦	٤٠,٤٦٥	٤١,٣١٢	٣٩,٧١٩	٤١,٥٦٢	٤٠,٦٤٢	(٢٩-٢٥)
٣٦,٠٠٧	٣٢,١٥٠	٣٣,٠٤١	٣٣,٥١٢	٣٣,١١٦	٣١,٩٨٩	(٣٤-٣٠)
٢٨,٥٤٠	٢٧,٦٤١	٢٧,٢٤٦	٢٦,٧٧٤	٢٧,١٧٠	٢٨,٢٩٧	(٣٩-٣٥)
٢٤,٣٣٢	٢٣,٦٦٦	٢٣,٨٢١	٢٣,٩٣٦	٢٣,٨٧٨	٢٣,٣٢٤	(٤٤-٤٠)
٢٠,٧٢٦	٢١,٨٣١	٢٠,٨٣٣	٢٠,٧١٨	٢٠,٧٧٦	٢١,٣٣٠	(٤٩-٤٥)



تابع / جدول (٦) : بيانات العمر الممهدة للسكان العمانيين عام ١٩٩٣م باستخدام

الطرق المختلفة

البيانات الممهدة (ذكور)					المسجل	الفئات العمرية
سترونج	الأمم المتحدة	أرياجا	نيوتن	كاريرا وفريج		
١٨,٠٥٢	١٩,٤٩٢	١٨,٧٥٦	١٨,٧٠١	١٨,٨١٦	٢١,١٠٧	(٥٤-٥٠)
١٥,١١٦	١٥,٦٥٢	١٥,٧٩٠	١٥,٨٤٥	١٥,٧٣٠	١٣,٤٣٩	(٥٩-٥٥)
١٢,٢١٧	١٢,٦٦٣	١٢,٤٤٥	١٢,٤٥٨	١٢,٦٢٤	١٤,٩٤٩	(٦٤-٦٠)
٩,٢٧٤	٨,٧٥١	٩,٣٦١	٩,٣٤٨	٩,١٨٢	٦,٨٥٧	(٦٩-٦٥)
٦,٣١٩		٦,٣٢٧			٦,٩٥٢	(٧٤-٧٠)
٣,٣٥١		٣,٣٤٣			٢,٧١٨	(٧٩-٧٥)
					٥,٦٨٥	(+٨٠)
البيانات الممهدة (إناث)						
					٧٢١,٨٧٢	جملة (٧٩-٠)
٤٥٤,١٦٠	٤٥٥,١٨٥	٤٥٤,١٦٠	٤٥٤,١٦٠	٤٥٤,١٦٠	٤٥٤,١٦٠	جملة (٦٩-١٠)
١٣٨,٠٨٠		١٣٣,٤٦٢			١٢٥,٤٠٨	(٤-٠)
١١٩,٧٢٣		١٢٤,٣٤١			١٣٢,٣٩٥	(٩-٥)
١٠١,٣٥٨	١١٦,٩٠٨	١١٢,٩١٦	١١١,٧٦٣	١١٤,٣٤٨	١١٧,٨٨٩	(١٤-١٠)
٨٢,٩٤٣	٨٤,٩٣٠	٨٩,٩٦٤	٩١,١١٦	٨٨,٥٣١	٨٤,٩٩٠	(١٩-١٥)
٦٢,١٢١	٥٤,٦٥١	٥٣,١٦٨	٥٤,٩٠٠	٥٢,٨١٥	٥٢,٤٩٠	(٢٤-٢٠)
٤٨,٤٤٤	٣٩,١٤٩	٣٩,٤٦١	٣٧,٧٢٩	٣٩,٨١٤	٤٠,١٣٩	(٢٩-٢٥)
٣٦,٢٥٣	٣٤,٠٧٥	٣٥,٦٣٥	٣٥,٧٦٣	٣٥,٧٤٧	٣٣,١٠٨	(٣٤-٣٠)
٢٩,١١٣	٣٠,٦٠٦	٢٩,٨٧٩	٢٩,٧٥٢	٢٩,٧٦٧	٢٢,٤٠٦	(٣٩-٣٥)
٢٤,٦٥٤	٢٤,٧٨٧	٢٤,٣١٠	٢٤,٤٥٦	٢٤,٣٨٨	٢٣,٥٧٦	(٤٤-٤٠)
٢٠,٤٧١	٢١,١٧١	٢٠,٢٣١	٢٠,٠٨٥	٢٠,١٥٣	٢٠,٩٦٥	(٤٩-٤٥)
١٦,٦٥٤	١٧,٩٧٩	١٦,٩٠١	١٦,٩٣٢	١٦,٩٩٤	١٩,٥٤٩	(٥٤-٥٠)
١٣,٤٩٢	١٣,١١٥	١٣,٦٥١	١٣,٦٢٠	١٣,٥٥٨	١١,٠٠٢	(٥٩-٥٥)
١٠,٥٣٦	١٠,١٣٦	١٠,٢٢٢	١٠,٣١٣	١٠,٢٨٤	١٢,١٢٤	(٦٤-٦٠)
٨,١٢١	٧,٦٧٨	٧,٨٢٣	٧,٧٢٢	٧,٧٦١	٥,٩٢١	(٦٩-٦٥)
٥,٩٣٤		٥,٧٨٩			٧,٢١١	(٧٤-٧٠)
٣,٩٧٥		٤,١٢٠			٢,٦٩٨	(٧٩-٧٥)
					٦,١٥٧	(+٨٠)

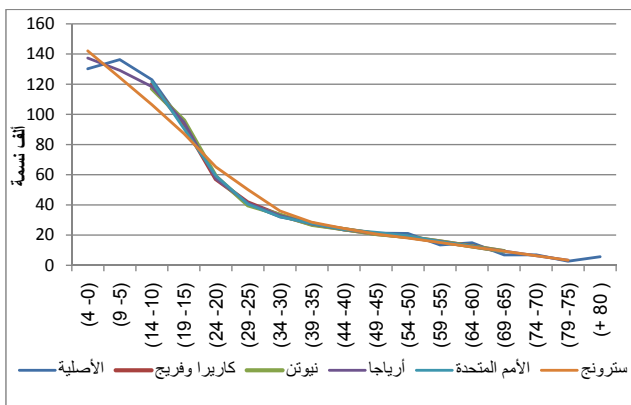
جدول (٧): بيانات العمر الممهدة للسكان العمانيين عام ٢٠٠٣م باستخدام الطرق المختلفة

البيانات الممهدة (ذكور)					المسجل	الفئات العمرية
سترونج	الأمم المتحدة	أرياجا	نيوتن	كاريرا وفريج		
٨٩٣,٥٢٦		٨٩٣,٥٢٦			٨٩٣,٥٢٦	جملة (٧٩-٠)
٦٤٩,٩٥٢	٦٤٨,٧٥٣	٦٤٩,٩٥٢	٦٤٩,٩٥٢	٦٤٩,٩٥٢	٦٤٩,٩٥٢	جملة (٦٩-١٠)
١١١,٠٢٦		١٠٥,٥٥٤			١٠٩,٥٤٣	(٤-٠)
١١٩,٧٣٧		١٢٥,٢٠٩			١٢١,٢٢٠	(٩-٥)
١٢٥,٤٩٣	١٣٥,٣٧١	١٣٩,٧٠٣	١٣٧,١٢٢	١٣٨,٠٦٥	١٣٧,٦٢١	(١٤-١٠)
١١٦,٤٧٣	١٣٠,٦١٤	١٢٨,٣٨٤	١٣٠,٩٦٥	١٣٠,٠٢٢	١٣٠,٤٦٦	(١٩-١٥)
١٠٠,٢٦٩	١٠٦,٧٣١	١٠٢,٥٥٤	١٠٢,٣١٠	١٠٣,٩٣٢	١٠٧,٤٨٢	(٢٤-٢٠)
٨١,٩٧٥	٧٤,٦٣٧	٧٨,٩٦٠	٧٩,٢٠٤	٧٧,٥٨٢	٧٤,٠٣٢	(٢٩-٢٥)
٥٨,٢٢٦	٤٨,٥٧٢	٤٨,٢٢١	٤٩,٦٤٢	٤٧,٩٥٩	٤٧,٤٩٩	(٣٤-٣٠)
٤٤,١١٦	٣٥,٤٦٦	٣٥,٠١٩	٣٣,٥٩٨	٣٥,٢٨١	٣٥,٧٤١	(٣٩-٣٥)
٣٢,٢١٧	٢٩,٠٢٧	٢٩,٢٣٩	٢٩,٥١٥	٢٩,٣٢٨	٢٩,٤٤٩	(٤٤-٤٠)
٢٥,٤١٠	٢٤,٠٥٠	٢٣,٩٢٥	٢٣,٦٤٩	٢٣,٨٣٦	٢٣,٧١٥	(٤٩-٤٥)
٢١,٣٨٤	١٩,٧٣٤	١٩,٥٨٥	١٩,٧٥٥	١٩,٦٤١	٢٠,٣٨٣	(٥٤-٥٠)
١٧,٧٥٨	١٧,٢٣٤	١٦,٧٣٣	١٦,٥٦٣	١٦,٦٧٧	١٥,٩٣٥	(٥٩-٥٥)
١٤,٩٨٩	١٥,٥٢٢	١٥,٤١١	١٥,٢٨٤	١٥,٦٠٤	١٧,٢٤٠	(٦٤-٦٠)
١١,٦٤٢	١١,٨٠٦	١٢,٢١٨	١٢,٣٤٥	١٢,٠٢٥	١٠,٣٨٩	(٦٩-٦٥)
٨,١٨٨		٨,٥١٣			٨,٩٥٩	(٧٤-٧٠)
٤,٦٢٣		٤,٢٩٨			٣,٨٥٢	(٧٩-٧٥)
					٦,٨٠٢	(+٨٠)
البيانات الممهدة (إناث)						
٨٧٣,٤٤٠		٨٧٣,٤٤٠			٨٧٣,٤٤٠	جملة (٧٩-٠)
٦٣٩,٦٩١	٦٣٨,٤٩٢	٦٣٩,٦٩١	٦٣٩,٦٩١	٦٣٩,٦٩١	٦٣٩,٦٩١	جملة (٦٩-١٠)
١٠٦,٩١٢		١٠٢,٠٨١			١٠٥,٩٨٦	(٤-٠)
١١٥,٣٣٠		١٢٠,١٦١			١١٦,٢٥٦	(٩-٥)
١٢٠,٩٧٧	١٢٩,٨٥٤	١٣٣,٥٩٣	١٣١,٢٧٠	١٣١,٩٩٣	١٣٢,٦٤٤	(١٤-١٠)
١١٢,٧٦٩	١٢٥,٩١٣	١٢٣,٧٩٢	١٢٦,١١٥	١٢٥,٣٩٢	١٢٤,٧٤١	(١٩-١٥)
٩٧,٩٧٦	١٠٥,٣٥٨	١٠١,٨٨٤	١٠١,٤٢٥	١٠٣,٢٧١	١٠٦,٧٧٨	(٢٤-٢٠)
٨٠,٧٧٢	٧٤,٢٧٥	٧٩,١٢٢	٧٩,٥٨٠	٧٧,٧٣٤	٧٤,٢٢٧	(٢٩-٢٥)

تابع / جدول (٧) : بيانات العمر الممهدة للسكان العمانيين عام ٢٠٠٣م باستخدام الطرق المختلفة وفقا للجنس

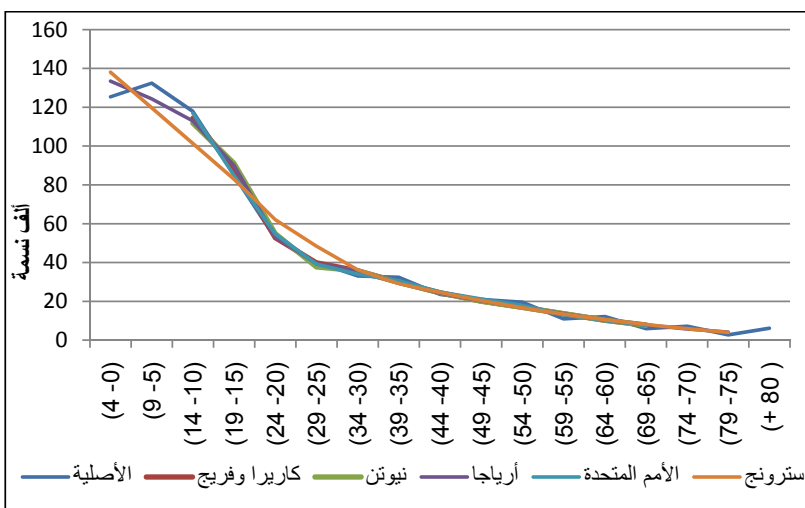
البيانات الممهدة (إناث)					المسجل	الفئات العمرية
سترونج	الأمم المتحدة	أرياجا	نيوتن	كاريرا وفريج		
٥٨,٢٢٧	٤٧,٥٤٧	٤٧,٤٣٢	٤٨,٩٧٦	٤٧,١١٧	٤٥,٢٧٦	(٣٤ - ٢٠)
٤٤,٧٩٧	٣٦,٢٢٦	٣٥,١٩١	٣٣,٦٤٧	٣٥,٥٠٦	٣٧,٣٤٧	(٣٩ - ٢٥)
٣٣,٦٤٨	٣١,٥٢٧	٣١,٩٣١	٣٢,٠٠٢	٣٢,٠٥٤	٣١,٥٢٧	(٤٤ - ٤٠)
٢٦,٦٦٤	٢٦,٩٥٠	٢٦,٤٣٥	٢٦,٣٦٤	٢٦,٣١٢	٢٦,٨٣٩	(٤٩ - ٤٥)
٢٢,٠٤٨	٢١,٥٦٠	٢٠,٨٥٣	٢٠,٩٨١	٢٠,٩٥٢	٢٢,٣١٢	(٥٤ - ٥٠)
١٧,٧٢٢	١٦,٦٠٥	١٦,٦٦٢	١٦,٥٣٤	١٦,٥٦٣	١٥,٢٠٣	(٥٩ - ٥٥)
١٣,٧٤٧	١٣,١٦٠	١٢,٩٥٣	١٣,٠٢٤	١٣,٠٧٠	١٤,٨٠٨	(٦٤ - ٦٠)
١٠,٣٤٤	٩,٥١٧	٩,٨٤٤	٩,٧٧٣	٩,٧٢٧	٧,٩٨٩	(٦٩ - ٦٥)
٧,١٩٨		٧,٠٢٢			٧,٩٧٣	(٧٤ - ٧٠)
٤,٣٠٩		٤,٤٨٥			٣,٥٣٤	(٧٩ - ٧٥)
					٧,٤١٥	(+ ٨٠)

شكل رقم (٤) : توزيع الذكور العمانيين وفقا لفئات العمر الخمسية بطرق التمهيد المختلفة، عام ١٩٩٣م



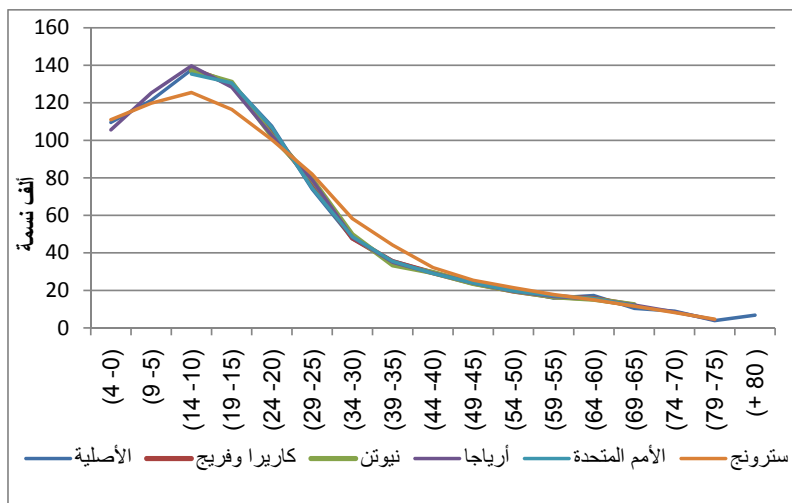
شكل رقم (٥) : توزيع الإناث العمانيات وفقا لفئات العمر الخمسية بطرق التمهيد

المختلفة، عام ١٩٩٣م

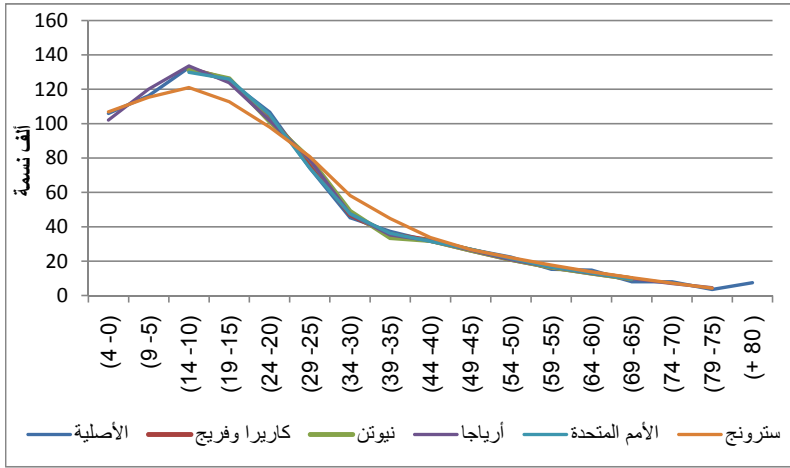


شكل رقم (٦) : توزيع الذكور العمانيين وفقا لفئات العمر الخمسية بطرق التمهيد

المختلفة، عام ٢٠٠٣م



شكل رقم (٧) : توزيع الإناث العمانيات وفقا لفئات العمر الخمسية بطرق التمهيد المختلفة، عام ٢٠٠٣ م



## الخلاصة

يوضح تقييم بيانات العمر للسكان العمانيين التي تم جمعها في تعدادي ١٩٩٣م و٢٠٠٣م أن هناك تفضيلاً للأعمار التي أحادها الصفر والخمسة وبنسبة أقل للأعمار التي أحادها (٣) و (٨)، وأن تفضيل أحاد الأعمار للإناث أعلى من تفضيل الذكور، كما أن نسبة التفضيل للنوعين تزداد كلما تقدم العمر. ولقد أظهر تعداد ٢٠٠٣م تحسناً ملموساً في نسب التفضيل مقارنة بتعداد ١٩٩٣م مع بقاء نسب التفضيل لدى الإناث أعلى من نسب التفضيل للذكور.

وأظهرت أساليب التحقق من جودة بيانات الأعمار الأحادية والخمسية أن هناك نقصاً في تسجيل الأطفال دون الخامسة من العمر، وزيادة في التبليغ عن الأعمار المنتهية بأحد عمر صفر أو خمسة وتذبذب في باقي الأعمار.

واستناداً إلى نتائج تقييم جودة بيانات العمر يتبين ضرورة تمهيد البيانات قبل استخدامها في أية دراسات مرتكزة على هذه البيانات أو تحليلات مرتبطة بالتوقعات المستقبلية لأعداد السكان.

وقد تم تمهيد بيانات العمر الخمسية بعدة طرق، وثبت أن استخدام طريقة «أرياجا» يؤدي إلى الحصول على بيانات أصح للعمر في كلا التعدادين.

المراقب

ملحق (١) : دليل التفضيل العمري عام ١٩٩٣م

دليل التفضيل العمري				السكان العمانيون		العمر
ل (٥) فئات		ل (٣) فئات		١٩٩٣م		
إناث	ذكور	إناث	ذكور	إناث	ذكور	
				٢٥,٤٩١	٤٣٦,٢٦	٠
				٢٢,٥١٦	٧٢٣,٢٣	١
				٢٣,٠٩١	١٩٤,٢٤	٢
				٢٨٣,٢٧	٥٧١,٢٧	٣
				٠٢٧,٢٧	٢٨٣,٢٨	٤
١١١,٤٠	١١٣,٣٥	١١٠,٨٨	١١١,٧٩	٧٥٦,٢٩	٢٩٦,٣١	٥
٨٨,٩١	٨٨,٣٨	٨٩,٨٢	٨٩,٠٨	٧٢٥,٢٣	٤٠٨,٢٤	٦
٩٧,٣٠	٩٧,٢٢	١٠٠,٨٦	١٠١,٢٣	٧٦٥,٢٥	٤٩٤,٢٦	٧
١٠٥,٣٨	١٠٤,٤٤	١٠٣,٢١	١٠٢,٨٣	١٤٩,٢٧	٦١٢,٢٧	٨
١٠١,٠٧	٩٩,٥٦	٩٨,٣٣	٩٧,٦٣	٠٠٠,٢٦	٤٥٣,٢٦	٩
١٠٢,٩٩	١٠٣,١٧	١٠٣,٧٤	١٠٣,٧٠	١٧٩,٢٦	٢١٨,٢٧	١٠
٩٥,٦٧	٩٧,٥٣	٩٥,٤٣	٩٦,٦٠	٥٢٥,٢٣	٠٦٧,٢٥	١١
١٠٢,٨٤	١٠٣,٩٥	١٠٢,٧٩	١٠٢,٤٨	٢٤٨,٢٤	٥٦٤,٢٥	١٢
١٠٢,٩٨	١٠٤,٦٢	١٠١,١٩	١٠٢,٧٥	٩٩٩,٢٢	٢٠٦,٢٤	١٣
٩٨,١٣	٩٤,٩٥	٩٨,٣١	٩٦,٤٠	٩٣٨,٢٠	٩٠٤,٢٠	١٤
١٠٠,٣١	٩٧,٢٧	١٠٠,٧٥	٩٩,٢٢	٩٦٠,١٩	٩٤٦,١٩	١٥
٩٩,٥٧	١٠٠,٥١	١٠٠,١٠	١٠١,٦٧	٥٢٨,١٨	٤٥٨,١٩	١٦
١٠٠,٣٧	٩٩,٧٠	٩٨,٠٦	٩٦,٥٧	٠٦١,١٧	٠١٠,١٨	١٧
١٠٤,٥٣	١٠٨,٢٥	١٠٧,٠٩	١٠٨,٨٩	٥٩٦,١٦	٤٨٠,١٨	١٨
٩٢,٠٧	٩٤,٧٤	٨٧,٩٥	٩٠,٣٧	٨٣٥,١٢	٤٢٥,١٤	١٩
١١٤,٧٥	١٠٩,٠٠	١١٩,٤٥	١١٣,٤٠	٣٥١,١٤	٩٨٣,١٤	٢٠
٧٧,٠٦	٨٠,١٦	٨٠,٢٧	٨٥,٦٧	٨٥٦,٨	٢٣٠,١٠	٢١
٩٤,٢٣	٩١,٥٩	٩٨,٠١	٩٢,٥٢	٨٩٢,٩	٦١٠,١٠	٢٢
١١٣,٩٧	١٢٢,٩٣	١١٨,١١	١٢٤,٤٠	٥٢٩,١١	٥٦٣,١٣	٢٣
٨١,١٦	٨١,٩٢	٧٤,١٠	٧٤,٥٩	٨٦٢,٧	٥٣٤,٨	٢٤
١٣٥,١٧	١٢٣,٩٥	١٣٨,١٤	١٣١,٤٣	٤٣٩,١٢	٢٢٨,١٢	٢٥
٧٩,١٦	٨٢,٤٠	٧٥,٦٥	٧٨,٧٨	٧١٣,٦	١٥٠,٧	٢٦
٩٣,٠٣	٩٦,٥٩	١٠١,٣٧	١٠٤,١١	٤٦٨,٧	٨٥١,٧	٢٧
٩٨,٢٨	٩٥,٩١	١١٣,٢٣	١٠٧,٥٣	٩٢١,٧	٦٢٢,٧	٢٨
٧٤,١٦	٧٨,١٤	٦٤,٣٠	٧٠,٢٤	٥٩٨,٥	٧٩١,٥	٢٩
١٧٤,٢٣	١٦١,٣٢	١٦٩,١٠	١٥٧,٣٩	٦٠٠,١٢	٣٢٢,١١	٣٠
٦٠,٣٧	٦٥,٩٦	٥٥,٠٦	٦١,٨٣	١٥٥,٤	٤٦٨,٤	٣١



دليل التفضيل العمري				السكان العمانيون		العمر
ل (٥) فئات		ل (٣) فئات		م١٩٩٣		
إناث	ذكور	إناث	ذكور	إناث	ذكور	
٨٨,٨٨	٩٢,٠٣	١٠٨,٨٩	١٠٥,٤١	٨٨٥,٥	٨٨٨,٥	٣٢
٩٠,٠٨	١٠٠,٨٩	١١٣,٢٦	١١٨,٥٦	١٧٤,٦	٤٠٢,٦	٣٣
٦٢,١٥	٦٢,٢٧	٥٣,١٧	٥٤,٨٧	٢٩٤,٤	٩٠٩,٣	٣٤
٢٠٥,٦٢	١٨٤,٤٥	١٨٣,٦١	١٧٣,٧٦	٧٦١,١٣	٠٦٢,١١	٣٥
٦٧,٦٠	٧١,٦٧	٥٧,٧٨	٦٢,٩٤	٤٢٩,٤	١٢٨,٤	٣٦
٧٤,١٤	٧٩,٢٥	٩٨,٠٣	٩٧,٣١	٨٠٥,٤	٤٨٥,٤	٣٧
٩٢,٣٣	٩٧,٥٩	١١٥,٤٣	١١٩,٣٤	٤٧٠,٥	٢١٤,٥	٣٨
٦٩,٧٨	٦٦,٠٠	٥٧,٩٩	٥٦,٤٨	٩٤١,٣	٤٠٨,٣	٣٩
٢٠٥,٠٠	١٨٩,١٨	١٨٣,٣٤	١٧٦,٤٢	٩٧٨,١٠	٤٨٠,٩	٤٠
٦٠,١٨	٦٦,٢٤	٥٢,٥٩	٥٩,٠٢	٠٤٤,٣	٢٣٣,٣	٤١
٧٠,٨٨	٧٩,٧٧	٩٦,٦٧	٩٦,٩٣	٣٤٢,٣	٧٢١,٣	٤٢
٨٥,٠١	٩٦,١٦	١٢٥,١٣	١٢٩,٠١	٩٨٥,٣	٥٦٣,٤	٤٣
٤٩,٣٨	٥٠,٣٧	٣٩,١٨	٤١,٦٢	٢٢٧,٢	٣٢٧,٢	٤٤
٢٥٠,٥٣	٢٢٢,٦٩	٢١٣,٦٤	٢٠٠,٠٨	٨٤١,١٠	٨٨٢,٩	٤٥
٥١,٣١	٦١,٢٧	٤١,٩٢	٥١,١٤	١٥٥,٢	٦٠٨,٢	٤٦
٥٧,٩١	٦٥,٨٢	٩١,٨٤	٩٢,٨٤	٤٢٨,٢	٨٠٨,٢	٤٧
٧٨,٧٢	٨٦,٧٠	١٢٦,٠٤	١٢٤,١٤	٣٤٨,٣	٦٥٨,٣	٤٨
٥٢,٨٣	٥٧,٥٩	٣٩,٤٤	٤٥,٤٢	١٩٣,٢	٣٧٤,٢	٤٩
٢٧٤,٧٢	٢٣٥,١٦	٢٢٣,١٥	٢٠٤,٥٧	١٤١,١١	٦٤٧,٩	٥٠
٤٠,٨٢	٤٩,٩٨	٣٣,٤٧	٤٤,٠٥	٦٤٤,١	١٢٦,٢	٥١
٤٩,٩٠	٦٤,١٣	٨٦,٠٦	٨٧,٨١	٩٥١,١	٧٠٧,٢	٥٢
١١١,٩٤	١٢٥,٨٤	١٤٢,١٩	١٤١,٩٠	٢٠٦,٣	٤١٥,٤	٥٣
٥٧,٦٨	٦٢,٨٠	٤٤,٩٥	٥٢,٢١	٦٠٧,١	٢١٢,٢	٥٤
٢٢٥,٠١	١٨٢,٩٦	٢٠٢,١٧	١٧٣,٩٤	٩١٢,٥	٠٨٢,٦	٥٥
٥٤,٢٨	٧٦,٦٤	٤٥,١٩	٦٥,٩٢	٢٥٤,١	١٩٦,٢	٥٦
٥٢,٦٢	٦٣,٨٤	٨٦,١٤	٨٥,٣٣	١٥٨,١	٧١٦,١	٥٧
٦٠,٠٨	٦٣,٨٩	١٢٦,٧٤	١٢٣,٢٩	٦٢١,١	١٢١,٢	٥٨
٤٠,٦١	٤٢,١٠	٢٨,٦٥	٣١,٣١	٠٥٨,١	٣٢٤,١	٥٩
٣٢٩,٦٣	٢٩٩,١٨	٢٤٥,٩٢	٢٣٣,٢٣	٣٩٩,٨	٢٤٣,٩	٦٠
٣١,٤٥	٤٢,٩٦	٢٣,٥٢	٣٣,٠٤	٧٨٩	٣٢٢,١	٦١
٣٦,٠٠	٤٨,٠٦	٨٤,٨١	٨٩,٤٢	٨٧٣	٤٣٧,١	٦٢
٩٤,١٨	١٠٣,٨٣	١٤٥,٧١	١٤١,١٠	٤٢٦,١	٠٦٢,٢	٦٣
٤٣,٧٤	٤٧,٢٩	٣٢,٣٤	٣٧,٠٢	٦٣٧	٨٨,٥	٦٤
٢٧٧,٢٥	٢٤٥,١٥	٢٣١,٥٩	٢١٧,٠٦	٨٤٦,٣	٢٢٤,٤	٦٥

دليل التفضيل العمري				السكان العمانيون		العمر
ل (٥) فئات		ل (٣) فئات		١٩٩٣م		
إناث	ذكور	إناث	ذكور	إناث	ذكور	
٤٠,٥٩	٥٠,٣٢	٣٠,٧٢	٣٨,٥٩	٤٩٩	٧٢٩	٦٦
٤٤,٥٩	٥٢,١٤	٩٥,١٩	١٠٠,٥٢	٥٢٨	٧١٥	٦٧
٤٢,٢٧	٤٥,٥٧	١٢١,٢٦	١٠٨,٧٢	٦٣٧	٦٩٠	٦٨
٢٧,٧١	٣٤,٣٢	١٨,٩٥	٢٤,٤٤	٤١١	٤٩٩	٦٩
٣٦٨,١٢	٣٤٧,٥٣	٢٦٢,٠٨	٢٥٢,٥٨	٤٦٠,٥	٩٣٧,٤	٧٠
٢٥,٧٢	٢٩,٧٧	١٧,٨٥	٢١,٧١	٣٧٩	٤٢٨	٧١
٣٦,٦٨	٣٩,٤٩	١٠٥,٩٤	٩٤,٠١	٥٢٩	٥٤٩	٧٢
٨٠,٠٨	٩٩,٢١	١٢٩,٠١	١٤٦,٥٠	٥٩٠	٧٧٥	٧٣
٣٦,٠٦	٣٥,٤١	٢٧,٣٤	٢٦,٩٤	٢٥٣	٢٦٣	٧٤
٢٠٤,٢٢	٢٧٩,٩٨	٢٤٢,٧٤	٢٣٧,٣٦	٩٣٣,١	٨٩١,١	٧٥
٣٦,١٦	٤١,٦٨	٢٦,٠٩	٣٠,٢٧	٢٠٣	٢٢٦	٧٦
٦٣,٦٩	٣٩,٠٠	٩٥,٦٥	٩٣,٩٤	١٩٨	٢١٢	٧٧
٣١,٠٨	٣٦,٤١	١١٧,٤٤	١١٦,٢٤	٢٢٠	٢٢٩	٧٨
٢٠,٧١	٢٤,٥٩	١٣,٧٧	١٦,٦٩	١٤٤	١٥٠	٧٩
٤٠,٨٦	٣٥٤,٠٣	٢٧٢,١٤	٢٦٦,٥٤	٧٧٤,٢	٣١٨,٢	٨٠
٢٠,٩٢	٢٣,٣١	١٣,٧٩	١٦,٠٣	١٤٠	١٤١	٨١
٢٠,١١	٣٠,٣٠	٩١,٨٢	٩٦,٩٥	١٣١	١٨٠	٨٢
٦٦,٠٢	٨٨,٩٩	١٣٧,٣٢	١٣٨,٥٥	١٥٧	٢٣٦	٨٣
٢٤,٦٠	٣٧,٤٩	١٧,٩٧	٢٨,٣٦	٥٥	٩٥	٨٤
٣٣٦,٥١	٢٨٦,٥٦	٢٥٥,١٨	٢٣٧,٦٠	٧٠٦	٩٧٤	٨٥
٣٦,٥١	٤١,٣٣	٢٤,٧٢	٢٩,١١	٦٩	٨٢	٨٦
٣٢,٤٦	٤٦,٧٤	١٠١,٠٩	١١٩,٧٣	٦٢	٨٩	٨٧
٢١,٩٦	٢٤,٠٧	٨٨,٣٢	٧٩,٥٩	٥٣	٥٢	٨٨
٢٧,٩٠	٢٦,٧٢	١٨٨,١٢	١٨,١٥	٦٥	٥٥	٨٩
٤٢١,٢٨	٤١٥,١١	٢٧٢,٧١	٢٧٠,٩٥	٩٥٨	٨٠٢	٩٠
١١,٩٢	١٦,١٥	٧,٩٥	١٠,٨٣	٢٧	٣١	٩١
١٥,٦٥	١٤,٠٥	٩٢,٧٣	٧٥,٧٣	٣٤	٢٦	٩٢
٦٧,٨٧	٦٢,٦٧	١٤٥,٥٤	١٥٠,٠٠	٤٩	٤٦	٩٣
٢٥,٥٧	٢٧,٤٧	١٨,٠٠	١٩,٣٥	١٨	٢٠	٩٤
٣٤١,٦٤	٣٤٤,٦٣	٢٥٩,٨٥	٢٥٠,٦٨	٢٣٣	٢٤٤	٩٥
١٠,٢٦	١٦,٣٢	١٩,٧١	٢٩,١٧	١٨	٢٨	٩٦
		١١,٠٢	٨,٠٨	٢٣	١٦	٩٧
				٥٨٥	٥٥٠	٩٨
				٧٢٨,٠٢٩	٧٥٤,٩٥٧	المجموع

ملحق (٢) : دليل التفضيل العمري عام ٢٠٠٣م

دليل التفضيل العمري				السكان العمانيون		العمر
ل (٥) فئات		ل (٣) فئات		٢٠٠٣م		
إناث	ذكور	إناث	ذكور	إناث	ذكور	
				٢١,٦٠١	٢١,٨٨٤	٠
				١٩,٧٧٠	٢٠,٢٤٧	١
				٢٠,٧١٩	٢١,٧١٥	٢
				٢١,٨٠٨	٢٢,٧١٧	٣
				٢٢,٠٨٨	٢٢,٩٨٠	٤
١٠٤,١٧	١٠٤,٦١	١٠٤,٢٠	١٠٤,٩٤	٢٢,٩٢٥	٢٤,٠١٣	٥
٩٣,٠٧	٩١,٩٨	٩٥,٢٠	٩٤,٠٣	٢٠,٩٨٩	٢١,٦٥٢	٦
٩٥,٦٠	٩٦,٥٨	٩٨,٤٤	٩٩,٣٥	٢٢,٢٢٨	٢٣,٤١٥	٧
١٠١,٩٩	١٠٢,٤٢	١٠١,٧٠	١٠١,٧٩	٢٤,٥٢٤	٢٥,٦٣٥	٨
١٠١,٧٢	١٠١,١٢	٩٩,٦٨	٩٩,٢٩	٢٥,٥٩٠	٢٦,٥٠٥	٩
١٠٣,٣٨	١٠٣,٠٤	١٠٢,١٠	١٠٢,٢٢	٢٦,٨٩٩	٢٧,٩٤٣	١٠
١٠٠,٣٣	١٠٠,٠١	٩٩,٥٨	٩٩,٠٧	٢٦,٥٤٨	٢٧,٥٥٧	١١
١٠٠,٠١	١٠١,٥٤	٩٩,٧٢	١٠٠,٦٣	٢٦,٥٢٢	٢٧,٩٤٩	١٢
١٠١,٨٩	١٠٢,٢٠	١٠١,٢٩	١٠١,٦٢	٢٦,٧٤٠	٢٧,٨١٨	١٣
٩٩,٧٥	٩٨,٠١	٩٩,٥٣	٩٨,١٠	٢٥,٩٢٥	٢٦,٣٥٤	١٤
٩٩,٠٦	٩٩,٣٥	٩٩,٦٩	١٠٠,٧٤	٢٥,٤٨٠	٢٦,٤١٩	١٥
٩٩,٥٤	٩٨,١٨	٩٩,٨٢	٩٨,٤٨	٢٥,٢٧٠	٢٥,٩٠٥	١٦
١٠١,٠٠	١٠١,٩٢	١٠٠,٠٨	١٠٠,٧٩	٢٥,١٩٨	٢٦,٥٩٣	١٧
١٠١,٤٠	١٠٣,٣١	١٠١,٦٣	١٠٢,٣٢	٢٥,٠٦٥	٢٦,٦٥٢	١٨
٩٨,٧٧	٩٩,٣٤	٩٧,٣٥	٩٧,٦٥	٢٣,٧٢٨	٢٤,٨٩٧	١٩
١٠٤,٧٩	١٠٤,٠٤	١٠٤,٤٨	١٠٣,٨١	٢٤,٣٣٠	٢٤,٩٤٠	٢٠
٩٧,٧٨	٩٧,٤٧	٩٧,٢٠	٩٧,٦٤	٢١,٨٠٢	٢٢,٢٣٤	٢١
٩٩,٠٩	٩٨,٣٤	١٠٠,١٠	٩٨,٧٧	٢١,١٦١	٢١,١٤٠	٢٢
١٠٠,٥١	١٠٢,٥٢	١٠١,٢١	١٠٣,٦٦	٢٠,٤٥٩	٢٠,٨٣٩	٢٣
٩٩,٢٥	٩٦,٥١	٩٧,٠٦	٩٤,٣٨	١٩,٠٢٦	١٨,٣٢٩	٢٤
١٠٨,١٨	١٠٧,٨٣	١٠٦,٨٩	١٠٨,١٢	١٩,٣٢٣	١٩,٠٩٣	٢٥
٩٦,٥١	٩٥,٩٣	٩٥,٦٣	٩٤,٥٣	١٥,٨٨٣	١٥,٥٥٥	٢٦
٩٨,٤٨	٩٩,٤٠	٩٩,٨٢	١٠١,١٤	١٤,٦٢٠	١٤,٧١٧	٢٧
٩٩,٠٠	٩٨,٦٦	١٠٣,٢٨	١٠١,٩٤	١٣,٤٢٤	١٣,٣٨٣	٢٨
٩١,٧٩	٩٢,٧٥	٨٨,١٠	٩٠,١٥	١٠,٩٦٧	١١,٢٨٤	٢٩
١٢٠,٩٥	١١٧,٦١	١٢٢,٥٦	١١٨,٠٩	١٢,٩٤٤	١٢,٨٨٤	٣٠
٧٨,٤١	٨٣,٠٦	٨٠,١٠	٨٥,٣٣	٧,٧٧٢	٨,٥٦٣	٣١

دليل التفضيل العمري				السكان العمانيون		العمر
ل (٥) فئات		ل (٣) فئات		٢٠٠٣م		
إناث	ذكور	إناث	ذكور	إناث	ذكور	
٩٢,٦٩	٩١,١٦	٩٨,١٦	٩٤,٨٨	٨,٢٩٣	٨,٦٦٠	٣٢
١٠٨,٨٤	١١٣,٤٦	١١٥,٨٧	١١٦,٩٧	٩,٤٨٦	١٠,١٥٨	٣٣
٧٩,٦١	٨٥,١٦	٧٣,١٢	٧٨,٨٠	٦,٦٨١	٧,٢٣٤	٣٤
١٤٠,٣٤	١٢٦,٢٤	١٤٠,١٠	١٢٨,٧١	١١,٢٤٥	١٠,١٥٠	٣٥
٨١,١١	٨٥,٠٨	٧٧,٢٦	٨٢,٥١	٦,١٥٤	٦,٢٧٣	٣٦
٨٦,٩٨	٨٩,٣٢	٩٧,٤٠	٩٨,٣٢	٦,٤٩٧	٦,٣٨٥	٣٧
٩٩,٣٣	٩٨,٨٥	١١٠,٧٠	١٠٥,٩٩	٧,٣٦١	٦,٨٢٥	٣٨
٨٥,٣٩	٩١,٧٥	٧٤,٨٦	٨٣,٨١	٦,٠٩٠	٦,١٠٨	٣٩
١٦٠,٥٦	١٣٩,٥١	١٥٠,٧٢	١٣٣,٤٤	٩٥٣,١٠	٩٣٠,٨	٤٠
٧٠,٨٢	٧٩,٨٩	٦٩,١٠	٧٩,٢٤	٧٥٨,٤	٠٣٥,٥	٤١
٧٨,٤٦	٨٦,٦٨	٨٩,٦٨	٩٢,٨٧	٩٤٧,٤	١٠٥,٥	٤٢
١١٠,١٨	١٠٩,٨٢	١٢٩,٨٢	١٢٣,٠٢	٨٤٤,٦	٣٤٨,٦	٤٣
٦٦,٧٩	٧٢,٩٦	٥٦,٥٥	٦٤,٤٢	٠٢٥,٤	٠٢٨,٤	٤٤
١٨٠,١٥	١٥٨,٩٠	١٧١,٤٩	١٥٥,٦٩	٤٨٥,١٠	٣٨٣,٨	٤٥
٧٠,٣٢	٧٦,٤٠	٦٣,٠٦	٧٠,١٥	٨٣٢,٣	٧٤٢,٣	٤٦
٧٢,٩٢	٨١,٧٤	٩٣,٢٠	٩٦,٣٠	٩١٤,٣	٨٧٧,٣	٤٧
٩٤,٨٣	٩٩,٣٦	١١٩,٥٣	١١٥,٤٢	٩٨٩,٤	٤٥٩,٤	٤٨
٧١,٧٦	٧٤,٥٥	٥٨,٥٠	٦٥,٨٧	٣,٦١٩	٣,٢٥٤	٤٩
٢٠٨,٠٩	١٧٠,٣٦	١٨٢,٩٧	١٥٨,٠٩	٩,٩٥٠	٧,١٠٧	٥٠
٥٨,٣٦	٧٤,٧٣	٥٣,٨٢	٧١,٣٤	٢,٧٤٥	٣,١٢٦	٥١
٥٨,٣٨	٧١,٤٦	٧٨,٥٧	٨٢,٨٠	٦٠٥,٢	٩١٣,٢	٥٢
١٢٤,٠٩	١١٩,٦٤	١٤٣,٤٠	١٣٣,٤٥	٥٩٧,٤	٥١٥,٤	٥٣
٦٧,٧٧	٧٤,٢٥	٥٥,٠٠	٦٣,٦٥	٤١٥,٢	٧٢٢,٢	٥٤
١٨١,٩٦	١٥٨,٩٥	١٧٤,١١	١٥٣,٨٩	١٦١,٦	٥٩٣,٥	٥٥
٦٤,٤١	٧٨,٠٤	٦١,٧١	٧٤,٩٦	٠٤٠,٢	٥٨٨,٢	٥٦
٥٦,٤٧	٦٨,٣٨	٧٠,٩٦	٧٨,٩٦	٧١٧,١	١٧٦,٢	٥٧
١٠٥,٣٣	٩٧,٢٦	١٥٠,٠٤	١٣٥,٥٣	٥٠٢,٣	٥٠٣,٣	٥٨
٥٥,٥٩	٥٩,١٩	٤١,٥٢	٤٧,٠٠	٧٨٣,١	٠٧٥,٢	٥٩
٢٤٣,٣٤	٢٢٠,٧٦	٢١٠,٦٨	١٩٤,٠٨	٥٩٨,٧	٦٦٦,٧	٦٠
٤٦,٣٨	٥٩,٨٢	٤١,٧٧	٥٣,٦٩	٤٣٨,١	١٠٩,٢	٦١
٤٣,٥٩	٥٨,٢٩	٦٣,٢٨	٧٦,٤٥	٢٩١,١	٠١٠,٢	٦٢
١٥١,٦٧	١٣٢,٢٩	١٧٩,٢٥	١٥١,٤٣	٣٩١,٣	٣,٧٦٨	٦٣
٥١,١١	٦١,٢٦	٣٨,٧٠	٥٠,٣٣	٠٩٠,١	١,٦٨٧	٦٤
١٩٤,٨٦	١٧٥,٧٩	١٩٩,٠٨	١٧٢,٦٧	٣,٩٦٩	٤,٦٠٠	٦٥

دليل التفضيل العمري				السكان العمانيون		العمر
ل (٥) فئات		ل (٣) فئات		٢٠٠٣م		
إناث	ذكور	إناث	ذكور	إناث	ذكور	
٥٥,٧٠	٧٧,٣٩	٤٨,٥٠	٦٧,٠٥	٩٢٢	١,٧٠٥	٦٦
٥٠,٨٢	٦٣,٧٢	٧٥,٧٠	٨٣,٩٩	٨١٢	١,٣٢٤	٦٧
٨٢,٣٣	٧٨,٨٩	١٤٣,٧١	١٢٤,٨٨	١,٤٨٤	١,٧٠٠	٦٨
٤٥,٩٤	٥٢,٤٢	٣٣,٠٥	٤١,٠٦	٨٠٢	١,٠٦٠	٦٩
٢٩٣,٤٠	٢٥٧,٦٠	٢٣٢,٨٨	٢١١,٠٢	٤,٩٩٣	٤,٩٨٥	٧٠
٣٨,١٩	٥٥,٢٧	٣٠,٧١	٤٥,٢٠	٦٣٧	١,٠٤٢	٧١
٣٧,١٩	٤٩,٦١	٩٦٩,٩٠	٧٨,٨٦	٥٩٣	٨٨٩	٧٢
١٣٠,٧٧	١١٩,٤٦	١٦٨,٣٧	١٤٨,٤٧	١,٢١٥	١,٤٥١	٧٣
٤٥,٨٣	٥٣,٥٧	٣٤,٣٦	٤٢,٨٨	٤٢٥	٥٩٢	٧٤
٢٢٨,٢٧	٢٠٩,٣١	٢١٦,٤٩	١٩٧,٧١	٢,٠٤٨	٢,٠٩٩	٧٥
٤٨,٢٧	٦٠,٢٧	٣٨,٩٣	٤٩,٨٨	٣٥٥	٤٩٤	٧٦
٤٧,١١	٤٩,٠٧	٨٣,٦٧	٨٠,٦٠	٢٣٣	٣٧٨	٧٧
٥٩,٣٨	٦٣,٩٦	١٣٤,٢٢	١٢٧,٤٨	٥٠٦	٥٣٥	٧٨
٣٥,٢٦	٤٣,٦٤	٢٤,٥٢	٣١,٣٦	٢٩٢	٣٤٦	٧٩
٣٤١,٠٨	٣١٧,٤٣	٢٥٢,١٢	٢٣٨,٨٤	٢,٧٧٥	٢,٤٢٩	٨٠
٢٨,٧٩	٣٦,٤٩	٢١,٥٦	٢٨,١٢	٢٣٥	٢٧٦	٨١
٣٣,٢١	٣٣,٢٣	٧٦,٩٢	٧١,٥٠	٢٦٠	٢٤٠	٨٢
١٢٤,٧٩	٢١٢,٠٠	١٧٢,٢٣	١٦٢,٥٨	٥١٩	٤٩١	٨٣
٣٢,٣٢	٤٦,١٥	٢٣,٦	٣٤,٧٠	١٢٥	١٧٥	٨٤
٢٦٦,٧٢	٢٣٨,٣٢	٢٤٤,٤٢	٢١٨,١١	٩٤١	٨٤٧	٨٥
٣٢,٣٤	٥٠,٦٠	٢٣,٨٤	٣٨,٦١	٨٩	١٤٣	٨٦
٣٣,٤١	٤٥,٤٩	٨٧,١٠	٩٢,٨٤	٩٠	١٢١	٨٧
٤٨,٤١	٤٩,٤٢	١٢٣,٩٧	١١٢,٠٦	١٢١	١٢٧	٨٨
٣٦,٥٣	٣٨,٥٦	٢٤,٥٢	٢٧,٠٢	٩٦	٩٢	٨٩
٢٦٧,٠٥	٣٥٦,١٢	٢٥٩,٩٣	٢٥٤,٦٠	٩٤٧	٨٠٢	٩٠
١٩,٧٩	٢٣,٧٩	١٤,١١	١٦,٨٧	٥٠	٥١	٩١
٢٧,٥٠	٢٦,٣٧	٩٠,٠٠	٩١,٠١	٦٦	٥٤	٩٢
١٠٠,١٩	٧٨,٤٩	١٥٣,٦٩	١٢٨,٠٧	١٠٤	٧٣	٩٣
٣٣,٢٠	٤٩,٨٩	٢٤,٥٧	٣٦,٦٧	٣٣	٤٤	٩٤
٢٩٦,٨٨	٢٨٩,٢٩	٢٤٤,٠٤	٢٣٢,١٧	٢٦٦	٢٤٣	٩٥
١٤,١٨	١٥,٣٢	٢٧,٠١	٢٦,٧٣	٢٨	٢٧	٩٦
		٧,٤١	١٦,٦٧	١٧	٣٣	٩٧
				٦٤٣	٥٣٤	٩٨
				٨٥٥,٨٨٠	٩٠٠,٢٢٨	المجموع

ملحق (٣) : حساب دليل الأمم المتحدة لقياس دقة بيانات العمر، عام ١٩٩٣ م

الفروق المطلقة المتتالية في نسبة النوع	٨		٧	٦	٥	٤	٣	٢	١	الفئات العمرية
	نسبة العمر-١٠٠		نسبة النوع	نسبة العمر		السكان العمانيون		نسبة النوع		
	إناث	ذكور		إناث	ذكور	إناث	ذكور			
					١٠٣,٨٣					(٤-٠)
٠,٩١	٨,٨٣	٧,٦٥	١٠٢,٩٢	١٠٨,٨٣	١٠٧,٦٥	١٣٢,٢٩٥	١٣٦,٢٦٣			(٩-٥)
١,٣٨	٨,٤٦	٨,٥٣	١٠٤,٣٠	١٠٨,٤٦	١٠٨,٥٣	١١٧,٨٨٩	١٢٢,٩٥٩			(١٤-١٠)
١,٩٧	٠,٢٣	٠,١٣	١٠٦,٢٧	٩٩,٧٧	٩٩,٨٧	٨٤,٩٩٠	٩٠,٣١٩			(١٩-١٥)
٤,٠٧	١٦,١٠	١١,٥٥	١١٠,٣٤	٨٣,٩٠	٨٨,٤٥	٥٢,٤٩٠	٥٧,٩٢٠			(٢٤-٢٠)
٩,٠٩	٦,٢٢	٩,٥٩	١٠١,٢٥	٩٣,٧٨	٩٠,٤١	٤٠,١٣٩	٤٠,٦٤٢			(٢٩-٢٥)
٤,٦٣	٨,٧٢	٧,٢٠	٩٦,٦٢	٩١,٢٨	٩٢,٨٠	٣٣,١٠٨	٣١,٩٨٩			(٣٤-٣٠)
٩,٣٠	١٤,٣٤	٢,٣٢	٨٧,٣٢	١١٤,٣٤	١٠٢,٣٢	٣٢,٤٠٦	٢٨,٢٩٧			(٣٩-٣٥)
١١,٦١	١١,٦٥	٦,٠٠	٩٨,٩٣	٨٨,٣٥	٩٤,٠٠	٢٣,٥٧٦	٢٣,٢٢٤			(٤٤-٤٠)
٢,٨١	٢,٧٧	٣,٩٩	١٠١,٧٤	٩٧,٢٣	٩٦,٠١	٢٠,٥٦	٢١,٣٣٠			(٤٩-٤٥)
١٤,١٧	٢٢,٣٠	٢١,٤١	١٠٧,٩٧	١٢٢,٣٠	١٢١,٤١	١٩,٥٤٩	٢١,١٠٧			(٥٤-٥٠)
١,١٦	٣٠,٥٢	٢٥,٤٥	١٢٢,١٤	٦٩,٤٨	٧٤,٥٥	١١,٠٠٣	١٣,٤٣٩			(٥٩-٥٥)
٧,٤٩	٤٣,٢٨	٤٧,٣١	١٢٣,٣٠	١٤٣,٢٨	١٤٧,٣١	١٢,١٢٤	١٤,٤٩٩			(٦٤-٦٠)
	٣٨,٧٥	٣٧,٣٨	١١٥,٨١	٦١,٣٥	٦٢,٦٢	٥,٩٢١	٦,٨٥٧			(٦٩-٦٥)
	٦٧,٣٣	٤٥,٢١	٩٦,٤١	١٦٧,٣٣	١٤٥,٢١	٧,٢١١	٦,٩٥٢			(٧٤-٧٠)
			١٠٠,٧٤			٢,٦٩٨	٢,٧١٨			(٧٩-٧٥)
			٩٢,٣٣			٦,١٥٧	٥,٦٨٥			(٨٠+)
٧٤,٨٣	٢٧٩,٥٢	٢٣٣,٧٣				٧٢٨,٠٢٩	٧٥٤,٩٥٧			المجموع
٥,٧٦	١٩,٩٧	١٦,٦٩								المتوسط الحسابي

- (أ) نسبة النوع ٥,٧٦ المتوسط الحسابي لنسبة النوع العمود (٨)
- (ب) نسبة العمر للذكور ١٦,٦٩ المتوسط الحسابي لنسبة العمر للذكور العمود (٦)
- (ج) نسبة العمر للإناث ١٩,٩٧ المتوسط الحسابي لنسبة العمر للإناث العمود (٧)
- دليل قياس دقة البيانات ٥٣,٩٢ ((٣)×(أ) + (ب) + (ج))

ملحق (٤) : حساب دليل الأمم المتحدة لقياس دقة بيانات العمر، عام ٢٠٠٣م

الفروق المطلقة المتتالية في نسبة النوع	٧		٦	٥	٤	٣	٢	١	الفئات العمرية
	نسبة العمر-١٠٠		نسبة النوع	نسبة العمر		السكان العمانيون			
	إناث	ذكور		إناث	ذكور	إناث	ذكور		
			١٠٣,٣٦				١٠٥,٩٨٦	١٠٩,٥٤٣	(٤-٠)
٠,٩١	٢,٥٦	١,٩١	١٠٤,٢٧	٩٧,٤٤	٩٨,٠٩	١١٦,٢٥٦	١٢١,٢٢٠	(٩-٥)	
٠,٥٢	١٠,٠٨	٩,٣٦	١٠٣,٧٥	١١٠,٠٨	١٠٩,٣٦	١٣٢,٦٤٤	١٣٧,٦٢١	(١٤-١٠)	
٠,٨٤	٤,٢٠	٦,٤٦	١٠٤,٥٩	١٠٤,٢٠	١٠٦,٤٦	١٢٤,٧٤١	١٣٠,٤٦٦	(١٩-١٥)	
٣,٩٣	٧,٣٣	٥,١٢	١٠٠,٦٦	١٠٧,٣٣	١٠٥,١٢	١٠٦,٧٧٨	١٠٧,٤٨٣	(٢٤-٢٠)	
٠,٩٢	٢,٣٧	٤,٤٦	٩٩,٧٤	٩٧,٦٣	٩٥,٥٤	٧٤,٢٢٧	٧٤,٠٣٢	(٢٩-٢٥)	
٥,١٧	١٨,٨٤	١٣,٤٦	١٠٤,٩١	٨١,١٦	٨٦,٥٤	٤٥,٢٧٦	٤٧,٤٩٩	(٣٤-٣٠)	
٩,٢١	٢,٧٥	٧,١٠	٩٥,٧٠	٩٧,٣٥	٩٢,٩٠	٣٧,٣٤٧	٣٥,٤٤١	(٣٩-٣٥)	
٢,٢٩	١,٧٦	٠,٩٤	٩٣,٤١	٩٨,٢٤	٩٩,٠٦	٣١,٥٢٧	٢٩,٤٤٩	(٤٤-٤٠)	
٥,٠٥	٠,٣٠	٤,٨٢	٨٨,٣٦	٩٩,٧٠	٩٥,١٨	٢٦,٨٣٩	٢٣,٧١٥	(٤٩-٤٥)	
٢,٩٩	٦,١٤	٢,٨١	٩١,٣٥	١٠٦,١٤	١٠٢,٨١	٢٢,٣١٢	٢٠,٣٨٣	(٥٤-٥٠)	
١٣,٤٦	١٨,٠٩	١٥,٢٩	١٠٤,٨١	٨١,٩١	٨٤,٧١	١٥,٢٠٣	١٥,٩٣٥	(٥٩-٥٥)	
١١,٦١	٢٧,٧٠	٣٠,٩٨	١١٦,٤٢	١٢٧,٧٠	١٣٠,٩٨	١٤,٨٠٨	١٧,٢٤٠	(٦٤-٦٠)	
١٣,٦٢	٢٩,٨٦	٢٠,٦٩	١٣٠,٠٤	٧٠,١٤	٧٩,٣١	٧,٩٩٩	١٠,٣٨٩	(٦٩-٦٥)	
	٣٨,٣٨	٢٥,٨٢	١١٢,٣٧	١٣٨,٣٨	١٢٥,٨٢	٣,٥٣٤	٨,٩٥٩	(٧٤-٧٠)	
			١٠٩,٠٠			٧,٤١٥	٣,٨٥٢	(٧٩-٧٥)	
			٩١,٧٣			٨٨٠,٨٥٥	٦,٨٠٢	(+٨٠)	
٧٠,٥٢	١٧٠,٣٧	١٤٩,٢٣				٨٥٥,٨٨٠	٩٠٠,٣٢٨	المجموع	
٥,٤٢	١٢,١٧	١٠,٦٦						المتوسط الحسابي	

- (أ) نسبة النوع ٥,٤٢ المتوسط الحسابي لنسبة النوع العمود (٨)
- (ب) نسبة العمر للذكور ١٠,٦٦ المتوسط الحسابي لنسبة العمر للذكور العمود (٦)
- (ج) نسبة العمر للإناث ١٢,١٧ المتوسط الحسابي لنسبة العمر للإناث العمود (٧)
- دليل قياس دقة البيانات  $٣٩,١٠ = ((٣) \times (أ)) + (ب) + (ج)$

