



سلطنة عُمان  
المركز الوطني للإحصاء والمعلومات

# التركيب العمري للعُمانيين



سلطنة عُمان  
المركز الوطني للإحصاء والمعلومات

# التركيب العمري للمهاجرين

٢٠١٢

## الفهرس

الصفحة	الموضوع
١	تمهيد
٢	مقدمة
٣	تقييم جودة البيانات العمري في تعداد ٢٠١٠م
٨	خصائص التركيب العمري
٩	معدل النمو السكاني
١١	نسبة الإعالة السكانية
١٢	التركيب العمري للعمانيين وفق المحافظات
١٣	التركيب العمري للعمانيين وفق الحالة الحضرية
١٤	الخلاصة
١٥	الملاحق

## فهرس الجداول

الرقم	عنوان الجدول	الصفحة
١	نتائج حساب مؤشر دليل الأمم المتحدة لقياس دقة بيانات العمر للأعوام ١٩٩٣م، ٢٠٠٣م، ٢٠١٠م	٣
٢	دليل مايرز للتفضيل الرقمي لآحاد الأعمار عام ٢٠١٠م	٤
٣	دليل التفضيل العمري حسب النوع عام ٢٠١٠م	٥
٤	نتائج حساب مؤشر دليل الأمم المتحدة لقياس دقة بيانات العمر حسب المحافظات لعام ٢٠١٠م	٦
٥	التوزيع النسبي للعمانيين حسب فئات العمر العريضة، وبعض المؤشرات الأخرى للأعوام ١٩٩٣م و٢٠٠٣م و٢٠١٠م	٩
٦	معدل النمو السكاني للعمانيين حسب النوع وفئات العمر العريضة والمحافظات خلال الفترة (١٩٩٣ - ٢٠١٠م)	١٠
٧	معدلات الإعالة السكانية في محافظات السلطنة للأعوام ١٩٩٣، ٢٠٠٣، ٢٠١٠م	١١
٨	التوزيع النسبي للعمانيين وفق العمر والمحافظات لعام ١٩٩٣-٢٠٠٣-٢٠١٠م	١٢
٩	التوزيع النسبي للعمانيين حسب الفئات العمرية العريضة والحالة الحضرية في الأعوام ١٩٩٣م و٢٠٠٣م و٢٠١٠م	١٣

## الفهرس الأشكال

الرقم	عنوان الشكل	الصفحة
١	التوزيع العددي للعمانيين وفقا للنوع وأحاد الأعمار، ٢٠١٠م	٤
٢	نسبة النوع حسب فئات العمر في عام ١٩٩٣ و ٢٠٠٣ و ٢٠١٠م	٦
٣	الهرم السكاني للعمانيين للأعوام ١٩٩٣م و ٢٠٠٣م و ٢٠١٠م	٨

## تمهيد

إن تحقيق التوازن بين النمو السكاني ومتطلبات التنمية المستدامة في أي مجتمع يضمن الحياة الكريمة للسكان ويرتقي بقدراتهم ويوسع خياراتهم ويرفع من مستوياتهم ومساهماتهم في تقدم المجتمع ككل. ويتطلب تحقيق هذا التوازن تقصي أوضاع المجتمع المختلفة بالدراسة والتحليل للتعرف على التغيرات والتطورات التي يشهدها النسيج الاجتماعي في المجالات الحياتية المختلفة، وتلمس التحديات والعقبات التي يواجهها السكان حالياً أو مستقبلاً.

ومن هنا تستهدف هذه السلسلة من الدراسات استثمار قاعدة البيانات المتوفرة من التعدادات العامة للسكان والتي أجريت في السلطنة في الأعوام ١٩٩٣ م و٢٠٠٣ م و٢٠١٠ م في التعرف على أهم سمات وخصائص المجتمع العماني ومتابعة تغيرها وتطورها عبر التعدادات الثلاث وذلك من خلال دراسات وصفية قصيرة تتناول ثمانية موضوعات أساسية هي: التركيب العمري، الأطفال، الشباب، المسنون، الخصائص التعليمية، القوى العاملة، الحالة الزوجية، والخصوبة.

آملين أن تكون هذه السلسلة قد وفقت في استعراض خصائص المجتمع العماني بأسلوب سلس يمكن عامة القراء من الانتفاع بما ورد فيها .

## مقدمة

يعرف العمر في التعداد بأنه الوقت الذي ينقضي بين تاريخ الميلاد وتاريخ التعداد معبراً عنه بسنوات تقويمية كاملة<sup>١</sup>. وتعتبر بيانات العمر من البيانات الضرورية التي يتم جمعها في التعدادات، لما لها من أهمية في التعرف على خصائص السكان الحالية، واستقراء وتقدير أعدادهم المستقبلية لاستخدامها لأغراض التخطيط في مختلف المجالات ولاسيما الخدمية والاجتماعية.

وتنتهج الدول أسلوبين لجمع بيانات العمر، أولاهما توجيه سؤال مباشر عن عمر الشخص عند إجراء التعداد وفقاً للسنوات الميلادية الكاملة، والأخرى بسؤال الفرد عن تاريخ ميلاده (السنة والشهر واليوم). وقد أثبتت التجربة الميدانية في مختلف دول العالم أن السؤال المباشر يمكن أن يؤدي إلى بيانات يشوبها القصور والأخطاء لأسباب عديدة منها تفضيل مدلي البيان لأعمار معينة كتلك التي تبدأ بصفر أو خمسة أو غيرها، ومنها عدم معرفة مدلي البيان بأعمار بعض أفراد الأسرة المعيشية على وجه الدقة ولذا قد يلجأ إلى تقريب الأعمار، وغيرها من الأسباب التي أوضحتها المصادر المختصة. ونتيجة لهذا فقد وضعت عدة مؤشرات لقياس مدى هذه الأخطاء وطرق تمهيدها، ومؤشرات أخرى تقيس مدى التفضيل العمري.

وتستهدف هذه الدراسة التعرف على التوزيع العمري للسكان العمانيين إجمالاً وفي كل محافظة من محافظات السلطنة تحديداً عام ٢٠١٠م ومقارنته بالوضع في تعدادي ١٩٩٢م و٢٠٠٣م، الأمر الذي يستلزم تقييم جودة بيانات العمر في تعداد ٢٠١٠م وفق الأساليب والمنهجيات المعتمدة دولياً قبل مباشرة التعرف على خصائص التركيب العمري.

---

١- الأمم المتحدة، ٢٠٠٩، مبادئ وتوصيات لتعدادات السكان والمساكن (التنقيح<sup>أ</sup>). السلسلة ميم، العدد

٦٧، نيويورك، ص ١٤٥.

## تقييم جودة بيانات العمر في تعداد ٢٠١٠ م

يعد تقييم جودة بيانات العمر أمراً أساسياً في التعدادات لما لبيانات العمر من أهمية في الإسقاطات السكانية وتقدير حجم السكان المستقبلي وتوزيعاتهم العمرية الأمر الذي ينعكس بشكل مباشر على الجوانب التخطيطية من حيث تقدير عدد المدارس المستقبلي وعدد المراكز الصحية والكوادر اللازمة لتشغيل هذه المؤسسات وغيرها من الأمور المرتبطة بالتخطيط التنموي.

وقد تميز تعداد ٢٠١٠ بأنه انتهج في رسده لبيانات العمر أسلوب السؤال عن تاريخ ميلاد كل فرد لضمان بيانات عمر أكثر دقة، إلا أن السؤال أيضاً تضمن قائمة الأعمار لمن لا يعرف تاريخ ميلاده. ويتضح من تقييم بيانات العمر في تعداد ٢٠١٠ م بأنها أفضل عن مثيلتها في تعدادي ٢٠٠٣ م و١٩٩٣ م غير أنها ليست ذات جودة عالية، إذ لازالت قيمة مؤشر دليل الأمم المتحدة هو أعلى من ٢٠، ولكي تكون البيانات ذات دقة عالية لا بد أن تكون قيمة المؤشر أقل من ٢٠.

جدول (١): نتائج حساب مؤشر دليل الأمم المتحدة لقياس دقة بيانات العمر للأعوام

١٩٩٣ م، ٢٠٠٣ م، ٢٠١٠ م

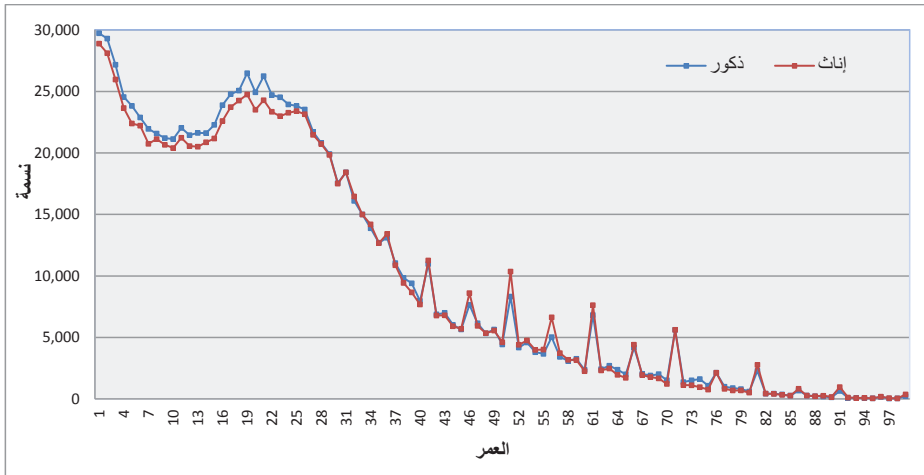
متوسط الفروق المتتالية نسبة النوع	متوسط الانحراف عن ١٠٠ نسبة العمر		الدليل	السنة
	إناث	ذكور		
٥,٧٦	١٩,٩٧	١٦,٦٩	٥٣,٩٤	١٩٩٣
٥,٤٢	١٢,١٧	١٠,٦٦	٣٩,٠٩	٢٠٠٣
٣,٢٣	٩,٢٨	١٠,٢٠	٢٩,١٨	٢٠١٠

٢ - مجلس السكان الدولي، ٢٠١٠، مقدمة في علم السكان وتطبيقاته، مصر، ص ٢٥.



ويؤكد الشكل رقم (١) أن بيانات العمر لعام ٢٠١٠م لازالت بها بعض الأخطاء التي قد تعود إلى تفضيل أعمار معينة، حيث تكثر القمم في منحنى العمر لكلا الجنسين في الأعمار التي أحادها (صفر) أو (٥) في دلالة واضحة على تفضيل الأفراد لهذه الأعمار، وهو ما يؤكد عليه أيضا مؤشر مايرز الموضح في الجدول (٢). ودليل مايرز هو مؤشر يقيس التفضيل الرقمي لجميع الأعمار وذلك عند أخذ عامل الوفيات بالاعتبار<sup>٢</sup> حيث يلخص متوسط عدد السكان الذين تشترك أعمارهم في أحاد الأعمار التي تتراوح من صفر إلى ٩. ويتراوح المدى النظري لدليل مايرز من (٠-٩٠)، وكلما اقترب رقم الدليل من الصفر قل الخطأ في التفضيل العمري. ويلاحظ من الجدول (٢) انخفاض قيمة دليل مايرز لبيانات عام ٢٠١٠م لكلا الجنسين مقارنة بالقيم المناظرة لبيانات التعدادين السابقين مما يعني أن بيانات التعداد الأخير هي أفضل نسبيا عن سابقتها.

#### شكل رقم (١): التوزيع العددي للعمانيين وفقا للنوع وأحاد الأعمار، ٢٠١٠م



المصدر: بيانات تعداد ٢٠١٠م.

٣ - المجلس الوطني للسكان والجهاز المركزي للإحصاء. ٢٠٠١م. أساسيات علم السكان - طرق وتطبيقات. صنعاء.

ويوضح الجدول (٢) ارتفاع قيمة الدليل للأعمار التي آحادها صفر وبدرجة أقل خمسة تفضيل الأفراد لتقريب أعمارهم إلى أقرب عشرة وبدرجة أقل لأقرب خمسة، وان هذا التفضيل هو أكثر بين الإناث، وأن التفضيل في أدنى درجاته للأعمار التي آحادها (٧) أو (٨).

جدول (٢): دليل مايرز للتفضيل الرقمي لأحاد الأعمار عام ٢٠١٠م

٢٠١٠		٢٠٠٣		١٩٩٣		آحاد الأعمار
إناث	ذكور	إناث	ذكور	إناث	ذكور	
٣,١	٢,٦	٤,٢	٣,٢	٨,٧	٧,١	٠
٠,٧	٠,٦	١,٧	١,٢	٣,٥	٢,٩	١
٠,٦	٠,٣	١,٢	٠,٩	١,٨	١,٤	٢
٠,٧	٠,٦	٠,٦	٠,٧	٠,١	١,٠	٣
٠,٧	٠,٧	١,٣	١,٢	٢,٥	٢,٥	٤
١,٤	٠,٩	٢,٨	٢,١	٦,٦	٥,١	٥
٠,٣	٠,٢	١,٣	١,١	٢,٣	١,٩	٦
٠,٤	٠,٤	١,٠	٠,٨	١,٧	١,٥	٧
٠,٢	٠,١	٠,٠٤	٠,٠٢	٠,٦	٠,٥	٨
٠,٩	٠,٨	١,٢	١,٠	٢,٨	٢,٦	٩
٨,٩	٧,١	١٥,٣	١٢,٢	٣٠,٧	٢٦,٣	المجموع
٤,٤	٣,٦	٧,٦	٦,١	١٥,٤	١٣,٢	دليل مايرز

وباحتساب دليل التفضيل العمري وفقاً لنوع (جنس) الفرد في الجدول (٣) يتضح أن تفضيل الأعمار التي آحادها (صفر) أو (٥) يزداد مع ارتفاع عمر الفرد ويبلغ أقصاه عام ٢٠١٠م في سن الستين للإناث وسن السبعين للذكور.

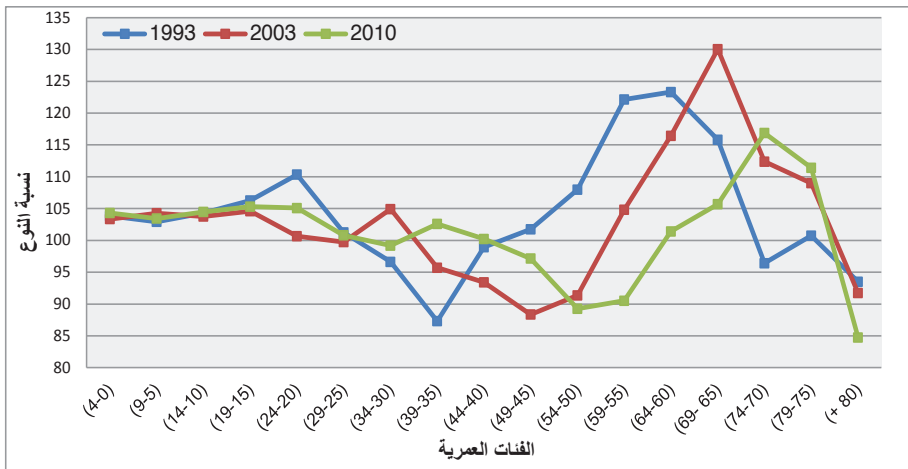
جدول (٣) : دليل التفضيل العمري حسب النوع عام ٢٠١٠م

٢٠١٠		٢٠٠٣		١٩٩٣		آحاد الأعمار
إناث	ذكور	إناث	ذكور	إناث	ذكور	
٢,٤	٣,٦	٤,٥	٣,٨	١٩,٥	١٣,٤	٢٠
٢,١	٢,٢	٦,٩	٨,١	٣٨,١	٣١,٤	٢٥
٥,٥	٦,٢	٢٢,٦	١٨,١	٦٩,١	٥٧,٤	٣٠
٨,٩	٦,٧	٤٠,١	٢٨,٧	٨٣,٦	٧٣,٨	٣٥
٣١,٣	٢٧,٥	٥٠,٧	٣٣,٤	٨٣,٣	٧٦,٤	٤٠
٢٧,٤	١٨,٠	٧١,٥	٥٥,٧	١١٣,٦	١٠٠,١	٤٥
٦٠,٤	٤٧,٢	٨٣,٠	٥٨,١	١٢٣,٢	١٠٤,٦	٥٠
٣٨,٥	٢٤,٥	٧٤,١	٥٣,٩	١٠٢,٢	٧٣,٩	٥٥
٨٧,٣	٧٦,١	١١٠,٧	٩٤,١	١٤٥,٩	١٣٣,٢	٦٠
٦٣,٧	٥٢,٥	٩٩,١	٧٢,٧	١٣١,٦	١١٧,١	٦٥
١١,٤	٩٧,٩	١٣٢,٩	١١١,٠	١٦٢,١	١٥٢,٦	٧٠

ووفقا للشكل رقم (٢) والذي يوضح نسبة النوع لفئات العمر الخمسية للعمانيين في التعدادات الثلاثة العامة للسكان يتبين أن نسبة النوع أشبه بالثبات حتى سن التاسعة عشر في تعدادي ١٩٩٣م و٢٠٠٣م وحتى سن الرابعة والعشرين في عام ٢٠١٠م، وأن الاختلال في منحني نسبة النوع يتضح عام ٢٠١٠م في فئة العمر (٥٠-٥٤) سنة وبدرجة أكبر في الفئة (٧٠-٧٤) سنة انعكاسا لما ورد في الجدول (٣) من أن سن الخمسين يحظى بتفضيل من قبل الإناث للإدلاء به، في حين أن الذكور أكثر تفضيلا لتقريب أعمارهم إلى سن السبعين. إن الأخطاء في الإدلاء ببيانات العمر في الأعمار الكبيرة واردة في جميع الدول، نتيجة لميل النساء إلى تصغير أعمارهن من جهة، ومن جهة أخرى فإن الأمية لازالت تنتشر بين كبار السن وبالتالي فإن تقدير العمر وتقريبه وارد بينهم. وعموما فإن الأخطاء في بيانات العمر

الكبيرة ليست لها أهمية كبيرة فيما يتعلق بالتقديرات والإسقاطات السكانية المستقبلية. وبمقارنة نسبة العمر للفئات العمرية الخمسية في التعدادات الثلاثة نجد أن بيانات عام ٢٠١٠م هي أكثر استقرارا واطل تذبذبا مقارنة بالتعدادين السابقين، وأن القيم الشاذة هي أدنى تكرارا وقيمة من نظيراتها في تعدادي ٢٠٠٣م و١٩٩٣م مما يدل على تحسن جودة بيانات العمر في التعداد الأخير.

شكل رقم (٢): نسبة النوع حسب فئات العمر في عام ١٩٩٣ و ٢٠٠٣ و ٢٠١٠م



المصدر: بيانات تعداد ٢٠١٠م.

وبتقصي جودة بيانات العمر في محافظات السلطنة (جدول ٤، جدول م-٢)) يتضح أن الجودة تتخفف بشكل كبير في محافظة الوسطى يليها محافظة مسندم بحيث لا يمكن الاستناد إليها من غير تمهيد في جميع التعدادات، أما بقية المحافظات فقد تفاوتت في جودة البيانات وكانت أفضلها في محافظة مسقط عام ٢٠١٠م والتي يقطنها حوالي خمس السكان العمانيين في حين أن محافظتي الوسطى ومسندم لا تستحوذان إلا على حوالي ٢٪ من السكان العمانيين.

جدول (٤): نتائج حساب مؤشر دليل الأمم المتحدة لقياس دقة بيانات العمر حسب

المحافظات لعام ٢٠١٠م

متوسط الفروق	متوسط الانحراف		الدليل	المحافظة
	إناث	ذكور		
٤,١٦	٧,٣٣	٨,٢٨	٢٨,٠٨	مسقط
٤,١٩	١٠,١١	٨,٧٧	٣١,٤٦	ظفار
٩,٦١	٨,٧١	٨,٤٥	٤٦,٠٠	مسندم
٧,٥٥	٧,٦٤	٨,٥٣	٣٨,٨١	البريمي
٥,٦٢	٩,٧٥	٩,٧٩	٣٦,٣٩	الداخلية
٤,٠٦	١١,٠٥	١٢,٤٠	٣٥,٦٤	شمال الباطنة
٤,٥٥	٧,٧٩	١٠,٦٥	٣٥,٠٨	جنوب الباطنة
٥,٠٦	١٠,٠٤	١١,٥٩	٣٦,٨٢	جنوب الشرقية
٤,٧٠	٩,٥٦	١٠,٩٤	٣٤,٦١	شمال الشرقية
٥,٧٧	١٢,٢٤	١١,٠٤	٤٠,٦٠	الظاهرة
٩,٠٩	١٦,٥١	١٤,٧١	٥٨,٤٩	الوسطى
٣,٢٣	٩,٢٨	١٠,٢٠	٢٩,١٨	السلطنة

وبمقارنة عدد الأطفال العمانيين دون السنة من العمر (الرضع) الذين تم رصدهم في تعداد ٢٠١٠م مع بيانات المواليد المسجلين بوزارة الصحة خلال العام ذاته نلاحظ تقارب العددين إلى درجة كبيرة، وكذا الأمر بمقارنة أعداد الأطفال العمانيين حتى عمر خمس سنوات نجدها تتقارب مع المواليد المسجلين خلال الفترة (٢٠٠٦-٢٠١٠م)، مع الأخذ بعين الاعتبار الوفيات التي تمت بين الأطفال الرضع والأطفال دون سن الخامسة الأمر الذي يؤكد على صحة بيانات العمر حتى عمر خمس سنوات على أقل تقدير.

وحيث إن أساليب تمهيد بيانات العمر تتبنى منهجية إعادة توزيع السكان في فئات العمر الصغيرة على بقية الفئات الخمسية وهكذا بالنسبة لبقية الفئات العمرية، وفقاً لمعادلات وروابط رياضية معروفة لدى ذوي الاختصاص، فإن هذه المنهجية لا تتلاءم مع واقع بيانات العمر في تعداد ٢٠١٠م، إذ أن اعتماد أي منهجية للتمهيد سيخفض من عدد المواليد الحالي ويزيد في عدد السكان المسنين وبالتالي سيؤثر على الإسقاطات المستقبلية ومن ثم سيؤثر على عملية التخطيط المستقبلي. لذا يفضل استخدام بيانات العمر من تعداد ٢٠١٠م دون تمهيدها.

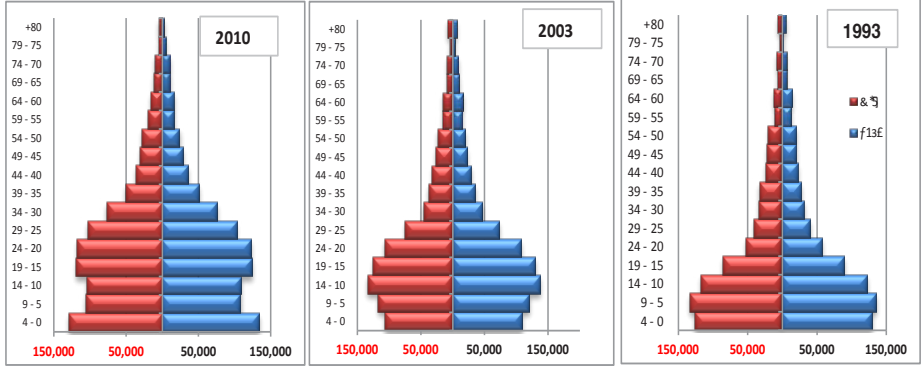
## خصائص التركيب العمري

أظهرت بيانات التعداد للعام الأول للسلطنة والذي أجري عام ١٩٩٣م فتوة المجتمع العماني إذا شكل الأطفال دون سن الخامسة عشر من العمر حينها حوالي نصف المجتمع العماني (٦٠,٥١%) وذلك لارتفاع معدلات الخصوبة الكلية في تلك الفترة، إذ بلغت حوالي ٧ أطفال لكل امرأة عمانية في سن الإنجاب (١٥-٤٩ سنة) .

ومع ارتفاع معدلات التحاق العمانيين من الجنسين بمراحل التعليم المختلفة والتحاق العمانيات بسوق العمل ارتفع متوسط سن الزواج الأول للجنسين الأمر الذي أدى إلى انخفاض معدلات الخصوبة بشكل تدريجي لتبلغ حوالي ٦,٣ طفلاً لكل امرأة في سن الإنجاب عام ٢٠٠٣م وحوالي ٧,٣ طفلاً لكل امرأة في سن الإنجاب عام ٢٠١٠م . وقد أدى ذلك إلى تغير ملحوظ في التركيبة السكانية للعمانيين حيث ارتفعت نسبة العمانيين في الفئة العمرية المنتجة اقتصادياً (١٥-٦٤) سنة من حوالي ٤٥% في تعداد ١٩٩٣م إلى نحو ٥٦% في تعداد ٢٠٠٣م وإلى حوالي ٦١% عام ٢٠١٠م صاحبها انخفاض في نسبة الأطفال دون الخامسة عشر من العمر لتبلغ حوالي ٤١% عام ٢٠٠٣م و ٣٥% عام ٢٠١٠م ، مع بقاء نسبة كبار السن في الفئة العمرية (٦٥ سنة فأكثر) دون تغير جدير بالذكر في التعدادات الثلاثة عند حدود ٣%.

ويتضح هذا التغير في الهرم السكاني للعمانيين (شكل رقم ٢) والذي يوضح أن قاعدة الهرم السكاني ضاقت بشكل واضح في ٢٠٠٣م مقارنة بعام ١٩٩٣م، لتعاود الاتساع في ٢٠١٠م نظراً لزيادة عدد المواليد في هذا العام انعكاساً لارتفاع حجم القوة الدافعة في العمر الإنجابي . الأمر الذي سيؤثر بلا شك في زيادة عدد المواليد خلال السنوات القادمة ، إلا أن من المؤمل أن تبقى معدلات الخصوبة عند حدودها الحالية.

شكل رقم (٣): الهرم السكاني للعمانيين خلال الفترة (١٩٩٣-٢٠١٠م)



المصدر: تعداد ١٩٩٣م، ٢٠٠٣م، ٢٠١٠م

وقد نتج عن هذا التغير الديموغرافي ارتفاع العمر الوسيط<sup>٤</sup> للسكان من حوالي ١٢ سنة عام ١٩٩٣م إلى ١٦ سنة عام ٢٠٠٣م وإلى ٢٠ سنة عام ٢٠١٠م، وارتفع متوسط عمر<sup>٥</sup> المواطن إلى حوالي ٢٤ سنة عام ٢٠١٠م مقارنة بحوالي ٢٢ سنة عام ٢٠٠٣م و ٢٠ سنة عام ١٩٩٣م كما هو موضح في الجدول (٥)، وبذلك دلالة واضحة على أن المجتمع العماني أصبح أقل فتوة عما كان في عام ١٩٩٣م.

ويعكس الهرم السكاني بشكل واضح انخفاض نسبة الأطفال دون الخامسة عشر من العمر عام ٢٠١٠م مقارنة بالتعدادين السابقين، حيث كانوا يمثلون أكثر من نصف المجتمع عام ١٩٩٣م، وانخفضت نسبتهم في الأعوام اللاحقة، مما أدى إلى ارتفاع نسبة من هم في سن العمل (١٥-٦٤) سنة إذ شكّلوا نحو ٦١٪ من المجتمع العماني عام ٢٠١٠م.

٤- العمر الوسيط هو العمر الذي يكون نصف عدد السكان أكبر سنا منه ونصفهم الآخر أصغر سنا منه.  
٥- متوسط العمر هو حصيلة جمع عدد السنوات التي عاشها كل من أفراد المجتمع السكاني مقسوما على عدد هؤلاء الأفراد.



جدول (٥): التوزيع النسبي للعمانيين حسب فئات العمر العريضة، وبعض المؤشرات الأخرى خلال الفترة (١٩٩٣-٢٠١٠م)  
للسكان

الفئات العمرية	١٩٩٣			٢٠٠٣			٢٠١٠		
	ذكور	إناث	المجموع	ذكور	إناث	المجموع	ذكور	إناث	المجموع
(١٤-٠)	٪٥١,٥	٥١,٦	٥١,٦	٤٠,٩	٤٠,٣	٤٠,٦	٣٥,٦	٣٥,٠	٣٥,٣
(١٥-٦٤)	٤٥,٥	٤٥,٤	٤٥,٤	٥٥,٧	٥٦,٥	٥٦,٢	٦٠,٩	٦١,٥	٦١,٢
(٦٥+)	٣,٠	٣,٠	٣,٠	٣,٤	٣,٢	٣,٢	٣,٥	٣,٥	٣,٥
المجموع	٪١٠٠	٪١٠٠	٪١٠٠	٪١٠٠	٪١٠٠	٪١٠٠	٪١٠٠	٪١٠٠	٪١٠٠
إجمالي العمانيين	٧٥٤٩٥٧	٧٢٨٠٢٩	١٤٨٢٩٨٦	٩٠٠٣٢٨	٨٨٠٨٥٥	١٧٨١١٨٣	٩٩٠٥٩٠	٩٦٦٧٤٦	١٩٥٧٣٣٦
متوسط العمر	١٩,٧٨	١٩,٧٥	١٩,٧٧	٢١,٨٤	٢١,٩٨	٢١,٩١	٢٣,٠٧	٢٣,٥٢	٢٣,٣٤
العمر الوسيط	١٤,٠	١٤,٠	١٤,٠	١٨,٠	١٨,٠	١٨,٠	٢٠,٠	٢٠,٠	٢٠,٠

المصدر: تعداد ١٩٩٣م و٢٠٠٣م و٢٠١٠م

## معدل النمو السكاني

من المؤشرات الهامة المرتبطة بالتغيرات الديموغرافية في المجتمع مؤشر معدل النمو السكاني والذي يعبر عن حجم التغيير في عدد السكان نتيجة لتفاعل عناصر المواليد والوفيات والهجرة خلال فترة زمنية محددة، أي أنه المعدل الذي يزيد به السكان (أو يقلون) سنويا خلال فترة زمنية معينة بسبب الزيادة الطبيعية وصافي الهجرة<sup>٦</sup>. وتشير البيانات في الجدول (٦) إلى أن هناك تباطؤا في معدل النمو السكاني في المجتمع العماني منذ عام ١٩٩٣م حيث بلغ معدل النمو السكاني خلال السبعة عشر عاما الممتدة بين التعداد الأول والثالث حوالي ١,٦٪ سنويا، ويعود ذلك أساسا إلى انخفاض معدلات الخصوبة الكلية والعمرية بصورة ملموسة مع تغير الأوضاع الاجتماعية والاقتصادية. ويؤكد هذا الأمر معدل النمو السالب للأطفال دون سن الخامسة عشر الناجم عن انخفاض معدلات الولادة وخاصة في العقد الأول من القرن الحالي.

ويتضح من الجدول (٦) أن هناك نموا سكانيا موجبا في جميع محافظات السلطنة خلال الفترة (١٩٩٣-٢٠١٠م) عدا في محافظة مسندم، ويعود ذلك إلى انخفاض معدل النمو السكاني فيها في الفترة (١٩٩٣-٢٠٠٣م) بمعدل بلغ ١٪ سنويا، وبالرغم من أن هذه المحافظة شهدت ارتفاعا في النمو السكاني خلال السنوات السبع اللاحقة بمعدل ١,١٪ سنويا إلا أن المحصلة العامة ما زالت تشير إلى انخفاض النمو السكاني فيها، وقد يكون في ذلك دلالة على هجرة خارجية من هذه المحافظة خلال الفترة (١٩٩٣-٢٠٠٣م).

أما أعلى معدل نمو سكاني سجل للفترة (١٩٩٣-٢٠١٠م) فقد كان ١,٢٪ سنويا في محافظة الوسطى وجله يعود للفترة (١٩٩٣-٢٠٠٣م). وعموما لا توجد فروق جديدة بالذكر بين الجنسين في معدلات النمو خلال الفترة المشار إليها في جميع محافظات السلطنة.

٦- المكتب المرجعي للسكان والمشروع العربي لصحة الأسرة. ٢٠٠٩م، دليل السكان ط٤، القاهرة، ص٨٠.

جدول (٦) : معدل النمو السكاني للعُمانيين حسب النوع وفتات العمر العريضة والمحافظات خلال الفترة (١٩٩٣ - ٢٠١٠م)

١٩٩٣ - ٢٠١٠ (م)		٢٠٠٣ - ٢٠١٠ (م)		١٩٩٣ - ٢٠٠٣ (م)		الفترة العمرية		
الجملة	إناث	ذكور	الجملة	إناث	ذكور	الجملة	إناث	ذكور
وفق فتات العمر العريضة								
١,٦	١,٧	١,٦	١,٣	١,٧	١,٦	١,٦	١,٦	١,٦
٣,٤	٣,٥	٣,٣	٢,٦	٢,٥	٢,٦	٤,٠	٤,١	٣,٨
٢,٦	٢,٥	٢,٧	٢,٧	٣,١	٢,٣	٢,٥	٢	٢,٩
١,٦	١,٧	١,٦	١,٣	١,٣	١,٤	١,٨	١,٩	١,٨
وفق المحافظات								
١,٩	٢,٠	١,٨	١,٩	١,١	١,٧	٢,٥	٢,٦	٢,٥
١,٦	١,٦	١,٥	١,٢	١,٢	١,٢	١,٨	١,٩	١,٨
٠,١	٠,١	٠,٢	١,١	١,٤	٠,٨	١,٠	١,٢	٠,٨
١,٤	١,٥	١,٤	١,٧	١,٦	١,٩	١,٢	١,٤	١,٠
١,٨	١,٧	١,٨	١,٩	١,٨	٢,٠	١,٦	١,٧	١,٦
١,٥	١,٥	١,٥	١,٤	١,٣	١,٥	١,٦	١,٧	١,٥
١,٨	١,٨	١,٨	١,٤	١,٢	١,٥	٢,١	٢,٢	٢,٠
١,٧	١,٧	١,٧	١,٥	١,٥	١,٥	١,٩	١,٩	١,٩
١,٧	١,٧	١,٦	١,٥	١,٤	١,٧	١,٨	١,٩	١,٦
٠,٩	١,٠	٠,٨	١,٢	١,١	١,٣	٠,٨	١	٠,٥
٢,١	٢,٤	١,٩	١,٥	٢,٢	٠,٩	٢,٦	٢,٦	٢,٧

المصدر: تعداد ١٩٩٣ م، ٢٠٠٣ م، ٢٠١٠ م

## نسبة الإعاقة السكانية

يقصد بنسبة الإعاقة السكانية نسبة الأطفال دون سن الخامسة عشرة من العمر و كبار السن (٦٥ سنة فأكثر) المقابل لكل مائة فرد في سن العمل أي في الفئة (١٥-٦٤ سنة)٧، وهو مقياس يستخدم للدلالة على مدى ارتفاع أو انخفاض أعباء الإعاقة المرتبطة بالتركيب العمري .

وبمقارنة نسبة الإعاقة السكانية في التعدادات الثلاثة يتضح أن النسبة انخفضت من حوالي ١٢٠ فردا معالاً عام ١٩٩٣م إلى ٨٠ فردا عام ٢٠٠٣م و ٦٠ فردا معالاً عام ٢٠١٠م متوافقة مع التغير في التركيبة السكانية العمرية للعمانيين. وقد تباينت نسبة الإعاقة السكانية من محافظة لأخرى، حيث نجدها الأقل في محافظة مسقط في التعدادات الثلاثة، بينما كانت الأعلى في محافظة جنوب الباطنة في عام ١٩٩٣م، والأعلى في محافظة الوسطى عام ٢٠٠٣م، وفي عام ٢٠١٠م كانت الأعلى في محافظة جنوب الشرقية وهذا ما يوضحه جدول (٧).

جدول (٧): نسبة الإعاقة السكانية في محافظات السلطنة خلال الفترة (١٩٩٣-٢٠١٠م)

المحافظات	١٩٩٣	٢٠٠٣	٢٠١٠
مسقط	٩٥,١	٦٠,١	٥٤,٩
ظفار	١١٥,٤	٧٠,٤	٥٧,٦
مسندم	١١٨,٠	٦٩,٣	٥٦,١
البريمي	١٣٠,٦	٦٩,١	٦٠,٧
الداخلية	١٣٠,٣	٨٩,٢	٧٠,٤
شمال الباطنة	١٣٢,٣	٨٢,٥	٦١,٩
جنوب الباطنة	١٣٢,٥	٨٨,٣	٦٦,٤
جنوب الشرقية	١٢١,٩	٨٦,٥	٧٤,٤
شمال الشرقية	١٢٩,٦	٩٣	٧٣,١
الظاهرة	١٢٢,١	٧٨,٨	٦٣,٠
الوسطى	١١٨,٢	٩١,١	٧٤,١
مسقط	١٢٠,٢	٧٧,٩	٦٣,٤

## التركيب العمري للعمانيين وفق المحافظات

يقصد بالتركيب العمري للسكان توزيعهم العددي أو النسبي حسب الفئات العمرية المختلفة، بحيث تمثل كل فئة منها الأفراد الذين تقع أعمارهم في تلك الفئة. وقد شهدت السلطنة انخفاضاً في نسبة الأطفال دون سن الخامسة عشر في جميع محافظات السلطنة عام ٢٠١٠م (جدول ٨) غير أن هذا الانخفاض تفاوت بصورة ملحوظة بين المحافظات. ففي حين سجلت أعلى نسبة لهذه الفئة العمرية في محافظتي الشرقية شمالها وجنوبها بحوالي ٣٨% من إجمالي السكان العمانيين في كل منهما، سجلت أدنى نسبة لها في محافظة مسندم بحوالي ٣١%. الجدير بالذكر أن هذه المحافظة شهدت أعلى نسبة انخفاض في فتوة المجتمع خلال فترة السبعة عشر عاماً الممتدة بين التعدادين الأول والأخير، حيث كانت نسبة الأطفال العمانيين دون سن الخامسة عشر من العمر فيها حوالي ٥١% في تعداد ١٩٩٣م.

جدول (٨) : التوزيع النسبي للعمانيين وفق العمر والمحافظة خلال الفترة (١٩٩٣-٢٠١٠م)

المحافظة	٢٠١٠م						٢٠٠٣م						١٩٩٣م					
	المجموع		(٦٥-)		(١٥-١٤)		المجموع		(٦٥+)		(١٥-١٤)		المجموع		(٦٥+)		(١٥-١٤)	
	١٠٠,٠	٢,٧	٦٤,٥	٣٢,٨	٣٢,٢	٣٢,٢	١٠٠,٠	٢,٢	٦٢,٥	٣٠,٣	٣٨,٣	٣٨,٣	١٠٠,٠	٢,٨	٥١,٣	٤٦,٤	٥٠,٨	
مسقط	١٠٠,٠	٢,٧	٦٤,٥	٣٢,٨	٣٢,٢	٣٢,٢	١٠٠,٠	٢,٢	٦٢,٥	٣٠,٣	٣٨,٣	٣٨,٣	١٠٠,٠	٢,٨	٥١,٣	٤٦,٤	٥٠,٨	
ظفار	١٠٠,٠	٣,٣	٦٣,٤	٣٣,٢	٣٣,٢	٣٣,٢	١٠٠,٠	٣,٠	٥٨,٧	٣٨,٣	٣٨,٣	١٠٠,٠	٢,٨	٥١,٣	٤٦,٤	٥٠,٨		
مسندم	١٠٠,٠	٢,٧	٦٤,٥	٣٢,٨	٣٢,٢	٣٢,٢	١٠٠,٠	٢,٢	٦٢,٥	٣٠,٣	٣٨,٣	٣٨,٣	١٠٠,٠	٢,٨	٥١,٣	٤٦,٤	٥٠,٨	
البريمي	١٠٠,٠	٣,٣	٦٣,٤	٣٣,٢	٣٣,٢	٣٣,٢	١٠٠,٠	٣,٠	٥٨,٧	٣٨,٣	٣٨,٣	١٠٠,٠	٢,٨	٥١,٣	٤٦,٤	٥٠,٨		
الداخلية	١٠٠,٠	٥,٠	٦٤,١	٣٠,٩	٣٠,٩	٣٠,٩	١٠٠,٠	٤,٣	٥٩,١	٣٦,٧	٣٦,٧	١٠٠,٠	٣,٠	٤٥,٩	٤٥,٩	٥١,١		
شمال الباطنة	١٠٠,٠	٢,٨	٦٢,٢	٣٥,٠	٣٥,٠	٣٥,٠	١٠٠,٠	٢,٤	٥٩,١	٣٨,٥	٣٨,٥	١٠٠,٠	٢,٥	٤٣,٤	٤٣,٤	٥٤,١		
جنوب الباطنة	١٠٠,٠	٣,٥	٥٨,٧	٣٧,٨	٣٧,٨	٣٧,٨	١٠٠,٠	٣,٣	٥٢,٨	٤٣,٨	٤٣,٨	١٠٠,٠	٣,١	٤٣,٤	٤٣,٤	٥٣,٥		
جنوب الشرقية	١٠٠,٠	٣,٧	٦١,٨	٣٤,٥	٣٤,٥	٣٤,٥	١٠٠,٠	٣,٥	٥٤,٨	٤١,٧	٤١,٧	١٠٠,٠	٣,٠	٤٣,٠	٤٣,٠	٥٣,٩		
شمال الشرقية	١٠٠,٠	٣,٧	٦٠,١	٣٦,٢	٣٦,٢	٣٦,٢	١٠٠,٠	٣,٤	٥٣,١	٤٣,٥	٤٣,٥	١٠٠,٠	٣,٣	٤٣,٠	٤٣,٠	٥٣,٧		
الظاهرة	١٠٠,٠	٤,٣	٥٧,٣	٣٨,٤	٣٨,٤	٣٨,٤	١٠٠,٠	٤,١	٥١,٨	٤٤,١	٤٤,١	١٠٠,٠	٤,١	٤٣,٥	٤٣,٥	٥٣,٤		
الوسطى	١٠٠,٠	٣,٨	٥٧,٨	٣٨,٤	٣٨,٤	٣٨,٤	١٠٠,٠	٣,٩	٥٣,٦	٤٢,٥	٤٢,٥	١٠٠,٠	٣,٨	٤٥,١	٤٥,١	٥١,١		
السلطنة	١٠٠,٠	٣,٥	٦١,٠	٣٥,٥	٣٥,٥	٣٥,٥	١٠٠,٠	٣,٢	٥٦,٢	٤٠,٦	٤٠,٦	١٠٠,٠	٣,٠	٤٥,٣	٤٥,٣	٥١,٦		

وفي المقابل ارتفعت نسبة السكان في الفئة العمرية المنتجة اقتصاديا أي (١٥-٦٤) سنة منذ عام ١٩٩٣م حيث أصبحت تشكل النسبة الأكبر من المجتمع العماني عام ٢٠١٠م عوضا عن شريحة الأطفال التي كانت مهيمنة عام ١٩٩٣م. وتشير البيانات إن أكبر نسبة لهذه الفئة العمرية في جميع سنوات التعداد كانت في محافظة مسقط. ويمكن تبرير ذلك بالهجرة الداخلية الي هذه المحافظة باعتبارها عاصمة البلاد وتتمركز فيها فرص العمل والتعليم العالي. وأما نسبة السكان في عمر ٦٥ سنة فأكثر فقد ارتفعت ارتفاعا طفيفا بمقدار ٠,٥% منذ عام ١٩٩٣م وحتى عام ٢٠١٠م، وقد سجلت محافظة مسندم أعلى نسبة لهذه الفئة العمرية من كبار السن بين سكانها العمانيين عام ٢٠١٠م لتبلغ ٥% متصدرة بذلك بقية محافظات السلطنة في ذلك.

### التركيب العمري للعمانيين وفق الحالة الحضرية

يلاحظ من الجدول (٩) أن نسبة الأطفال دون سن الخامسة عشرة من العمر وكبار السن (٦٥ سنة فأكثر) كانت أعلى في المناطق الحضرية مقارنة بالقرى في تعدادي ١٩٩٣م و٢٠٠٣م، غير أنها أصبحت أعلى في القرى عام ٢٠١٠م عنها في الحضر. وانعكست الصورة بالنسبة للفئة العمرية (١٥-٦٤) سنة حيث كانت نسبتها مرتفعة في المناطق القروية في التعدادين الأوليين، وأصبحت النسبة أكبر في المناطق الحضرية عام ٢٠١٠م، وقد يعود ذلك إلى تغير ارتفاع عدد التجمعات السكانية الحضرية في عام ٢٠١٠م مقارنة بتعدادي ١٩٩٣م و٢٠٠٣م؛ إذ أن المعيار الرئيسي المعتمد في التعداد لتحديد التجمعات الحضرية هو بلوغ عدد سكانها ٢٥٠٠ نسمة فأكثر إضافة إلى اعتبار كل التجمعات السكانية التابعة لولايات مسقط وبوشر والسيب ومراكز الولايات الأخرى حضرا.

جدول (٩): التوزيع النسبي للعمانيين حسب الفئات العمرية العريضة والحالة الحضرية خلال الفترة (١٩٩٣-٢٠١٠م)

الفئات العمرية	سنة (١٤-٠)	سنة (٦٤-١٥)	سنة (+٦٥)
م١٩٩٣			
حضر	٥٣,٤	٤٢,٩	٣,٦
قرى	٥٠,٦	٤٦,٧	٢,٧
جملة	٥١,٦	٤٥,٤	٣,٠
م٢٠٠٣			
حضر	٤٤,١	٥٢,٠	٣,٩
قرى	٣٨,٩	٥٨,٣	٢,٩
جملة	٤٠,٦	٥٦,٢	٣,٢
م٢٠١٠			
حضر	٣٤,٤	٦٢,٢	٣,٢
قرى	٣٧,١	٥٨,٦	٤,١
جملة	٣٥,٢	٦١,٢	٣,٥

المصدر: تعداد ١٩٩٣ م، ٢٠٠٣ م، ٢٠١٠ م

ويتضح من التركيب العمري للعمانيين عام ٢٠١٠م أن المجتمع العماني يشهد تغييرات ترتبط بانخفاض نسبة الأطفال دون سن الخامسة عشرة إلى حوالي ٣٥,٥٪، وارتفاع نسبة السكان في سن العمل (١٥-٦٤) ليشكلوا أكثر من ٦٠٪ من المجتمع العماني مقارنة بعام ١٩٩٣م، الأمر الذي له انعكاسات لا بد من الانتباه لها والوقوف عند متطلباتها خاصة في حال انخفاض معدلات الخصوبة الكلية إلى أدنى من ٣ أطفال كل امرأة في سن الإنجاب، وهذه التغييرات الديموغرافية تتفاوت بين المحافظات إذ أن أبطأها في التغيير هما محافظتا الشرقية جنوبها وشمالها وأسرعها محافظة مسندم والتي ترتفع فيها نسبة كبار السن (٦٥ سنة فأكثر) إلى نحو ٥٪ آخذين بالاعتبار مستوى جودة بيانات العمر في هذه المحافظة.



## الخلاصة

تعد بيانات العمر من البيانات الأساسية التي يتم جمعها في جميع التعدادات لأهميتها في وضع الإسقاطات السكانية للمستقبل والتي تستخدم لأغراض التخطيط. وقد تبين من تقييم جودة بيانات العمر في تعداد ٢٠١٠م أنها مقبولة وأفضل جودة عن مثيلاتها لعامي ٢٠٠٣م و١٩٩٣م، إلا أنها لا زالت تعاني من أخطاء تتمثل في تفضيل بعض الأفراد للأعمار التي أحادها صفر وبدرجة أقل الأعمار التي أحادها الخمسة، وهذه الأخطاء تبرز في عمر الخمسين عاما فأكثر. وقد تأتي وجود هذه الأخطاء البسيطة في بيانات العمر نتيجة لإتاحة المجال لمن لا يعرف تاريخ ميلاده أن يختار العمر من قائمة الأعمار المتاحة في استمارة التعداد، الأمر الذي أتاح تفضيل بعض الأعمار دون غيرها. وحيث إن بيانات المواليد والأطفال دون سن الخامسة المسجلة في تعداد ٢٠١٠ تتوافق إلى حد كبير مع البيانات الإدارية للولادات والوفيات، وأن أي تمهيد لبيانات التعداد سيخفض من أعداد السكان في هذه الفئة العمرية وسيعيد توزيعهم على الفئات اللاحقة الأمر الذي ولاشك سيولد أخطاء في التقديرات المستقبلية للسكان، يفضل استخدام بيانات العمر في تعداد ٢٠١٠م كما هي دون تمهيد. أما على مستوى المحافظات الإدارية فإن جودة بيانات العمر ترتفع في تعداد ٢٠١٠م في محافظة مسقط والتي يقطنها خمس إجمالي السكان العمانيين، وتنخفض لتكون غير مقبولة في كل من محافظتي الوسطى ومسندم واللذان تستحوذان مجتمعين على ٢٪ من إجمالي السكان العمانيين. ويفضل في التعدادات السكانية المستقبلية أن يستمر جمع بيانات العمر من خلال تاريخ الميلاد مع وضع ضوابط وآليات تساهم في خفض نسبة الأخطاء في بيانات العمر لمن لا يعرفون تواريخ ميلادهم.

# الملاحق

جدول (م- ١) : التوزيع العددي للسكان العمانيين وفقا لفئات العمر الرخسية والمحافظات خلال الفترة (١٩٩٣م)

الإجمالي	(٥٩-٥٥)	(٥٤-٥٥)	(٤٩-٤٥)	(٤٤-٤٥)	(٣٩-٣٥)	(٣٤-٣٠)	(٢٩-٢٥)	(٢٤-٢٠)	(١٩-١٥)	(١٤-١٠)	(٩-٥)	(٤-٠)	المحافظة
١٥٤٥٥	٢٨٥٤	٢٣٣٣	٣٨٣٥	٤٠٩٠	٥١٤٣	٨٧٥٣	١١٨٠٦	١٦٢٣١	١٩٩٦٠	٢٣٧٤٤	٢٤٢٣٩	٢٣٣٠٦	تكور
٤٣١٩٢	١٩٧٣	١٩٧٦	٣٦٤٥	٤٢٢٢	٦٤٠٨	٧٣٩٨	١٠٠٦٨	١٣٦٦١	١٧٥٦٦	٢١٥٠٠	٢٣٧٠٢	٢٢١٧٣	مسقط
٢٩٧٧٣٧	٤٢٠٣	٤٢٤٩	٧٣٠٠	٩٤٦٥	١٣٠٩٩	١٦١٥١	٢١٨٧٤	٢٩٩٩٣	٣٧٥٦٦	٤٣٢٤٤	٤٨٣٤١	٥٥٣٧٩	الجملة
٦٠٩٧٦	١٢٤٣	١١٦١	١٨٩٤	١٨٧٣	٢٨٢٣	٣٢٤٥	٣٨٢٧	٤٧١١	١٠٤٧٩	١٠٤٦٠	١١٤٦٠	١٠٧٠٦	تكور
١٢٠٩٧١	٩٥٥	٩٥٧	١٨٨٩	١٨٩١	٢٧٥٥	٣٩٦٥	٣٥١٧	٤٠٦٦	٧٤٥٥	٩٧٣٧	١١١١٣	١٠٢٨٣	ظفار
١١٧٢٥١	٣٥٢٢	٣٣١١	٣٧٨٣	٣٧٤٤	٥٥٧٢	٦٢٠٥	٧٣٤٤	٨٧٣٧	١٠٤٩٤	١٣٢١٨	١٥٥٣٣	١٢٠٨٩	الجملة
١١٧٢٥١	٣٧٥	٤٣٧	٤٠٣	٤٢٩	٥٠٨	٢٩٧	٦٠٤	٧١٨	١٣٢٢	١٩٣٢	٢٠٧١	١٨٧٣	تكور
١٠٧٣٦	٣٣٣	٣٢٤	٣٧١	٣٨٣	٥٢٣	٤٥٤	٥١٦	٦٤٤	١١١٥	١٤٠٠	١٩١٤	١٨٣٩	الجملة
٢٢٤٦١	٢٧٩	٢٧٤	٣٧٤	٣٨٢	٥٢٣	٤٥٤	٥١٦	٦٤٤	١١١٥	١٤٠٠	١٩١٤	١٨٣٩	الجملة
١١٠٣٥	٣٨٥	٣٧٦	٣٨٢	٣٨٢	٦٥٩	٦٦٧	٨٧٥	١١٠٣	١٨٩٠	٢٧٨٤	٣٠٩٤	٢٩٩٠	البريمي
٣٣٧٢١	٥٩٩	٥٩٥	٨٢٩	٩٤٤	١٣٥٥	١٣٧٩	١٧٤٥	٢٤٠٢	٣٤٤٤	٥١١٣	٦٢٩٨	٦١٦٩	الجملة
٩٩٣٠٥	٢٠٠٠	١١٥٧	٢٨٢٦	٢٨٢٦	٣٠٥٤	٣٦٤٤	٤٣٧٤	٥٨٣٣	١٢٠٣٣	١٧٣٠٥	١٨٩٥١	١٧٩٣٩	الجملة
١٠٠٠٩٦	١٤٤٤	١٤٦٦	٣٠٣٠	٣٣٣٣	٤٤٦٦	٤٣٦٦	٥٠٩٤	٦٦٥٧	١١٦٢٠	١٦٦٠١	١٨٢٢٥	١٧٣٠٠	الداخلية
١٩٩٤٠١	٦١٠٩	٣٨٢٦	٥٣٦٨	٥٥٦٦	٧٧٧٠	٧٩٦٢	٩٤٦٨	١٣٥٠٨	١٦٧٢١	٢٣٩٠٦	٣٧٥٧٦	٣٥٩٣٣	الجملة
١٥١٦٦٥	٤٢٤٥	٣٣١١	٤٤٠٣	٤٤١٣	٥٧٨٢	٥٤٤١	٦٨١٥	١٠٣٢٩	١٦٧٢٢	٢٥٤٣٣	٢٨٧٧٦	٢٧٧٥٨	شمال
١٤٧٥٥٧	٤١٥٥	٣٣٢٣	٥٣٦٨	٥٥٦٦	٧٧٧٠	٧٩٦٢	٩٤٦٨	١٣٥٠٨	١٦٧٢١	٢٣٩٠٦	٣٧٥٧٦	٣٥٩٣٣	الجملة
٢٩٩٢٢٢	٩٠٠٩	٥٧٣٣	٨٢٦٢	٨٢٦٢	١١٧٨٢	١٢٠١٩	١٣٩١٩	١٩٨٨٦	٢٤١٨٩	٣٠٢٧٨	٣٥٢٧٧	٥٤٣٥٣	الجملة
١٢٦٦١٩	١٩٣٤	١٥٥٤	٢٤٨٣	٢٤٢١	٣٠٣٣	٣٢٦٦	٣٩٤٦	٦٠٣٣	٩٥٦٦	١٤٢٠٩	١٦٦٠٧	١٦١٢٩	الجملة
١٣٤١٤	١٥٢٥	١٤٠٠	٢٤٢٩	٢٥٢٠	٣٧٠٠	٣٦٢٠	٤٣٠٩	٥٧٣٥	٩٧٩٧	١٣٧٩٧	١٣٢٠٢	١٥٨١٧	الجملة
١٧٢٨٣٣	٣٣٩٩	٣٣٩٩	٤٣٤١	٤٣٤١	٦٩٢٣	٦٨٤٦	٧٩٧٤	١١٦٧٨	١٩٣٩٣	٢٧٩٣٨	٣٢٩٠٩	٣٢٩٠٩	الجملة
٥٨٩٤٩	١٣٢٤	١٠٤٧	١٧٨٨	١٨٥٨	٢١١٢	٢٢٤٥	٢٩٧٤	٤١٧٠	٦٩٩٦	٩٧٤٨	١٠٤٢٢	١٠١٢٩	الجملة
١٥٠٠٦٣	١٠٤٢	١٠٤٢	١٨٣٣	١٩٧٩	٢٧٠١	٢٤٤٩	٣١٤٩	٤٠٣٩	٦٦٤٩	٩٣٥١	١٠٣٦١	٩٧٩٨	الجملة
١١٧٠١٢	٤٤٣١	٤٤٣١	٣٤٠٧	٣٤٠٧	٤٩١٣	٤٩٤٤	٦١١٣	٨٢٠٩	١٣٦٤٥	١٩٠٩٩	٢٠٨٢٣	١٩٩٧٧	الجملة
٥١٠٧١	١٢١٨	١٥٦٦	١٣٧١	١٥٤٧	١٩١٠	١٩٢٤	٢٢٢٣	٣١٢٧	٥٢٦٨	٨٥١٠	٩٦٢٩	٩٢٤٧	الجملة
٥١٤٧١	٢٠٢٨	١٥٦٦	١٥٤٤	١٨١٠	٢٢٦١	٢٣٠٠	٢٦٥٢	٣٣٧١	٥١٥٦	٨٢١٨	٩٣٥١	٨٨٦٩	الجملة
١٠٣٥٥٢	١٢٦٧	١١٧٦	١٣٣٢	١٣٣٢	١٩٩٦	٢٠٢٤	٢٤٩٥	٣٤٩٨	١١٥٤٢	١٦٧٢٨	١٩٠٤٧	١٧٩١٨	الجملة
٥١٧٤٤	١١٠٤	٩٨٤	١٢٢١	١٢١٨	١٩٩٦	٢٠٢٤	٢٤٩٥	٣٤٩٨	١١٥٤٢	١٦٧٢٨	١٩٠٤٧	١٧٩١٨	الجملة
١٠١٣٥٤	٣١٨٩	١٨٠٧	٢٩٠٢	٣١٠١	٤١٩٠	٤٠٦٨	٥٠٢٨	٧١٠٠	١٢٢٨٧	١٧٣٥٥	١٧٨٨٠	١٧٢٩٤	الجملة
٧٠٤٩	١١٦	١٢٢	٢٢٤	٢٢٦	٣١٣	٣٧١	٤٨٦	٥٠٦	٥٥٥	٨٠٧	١٢٢٣	١٤٢٧	الجملة
١٦١٩	٢٥٢	١١٢	١٩٣	١٩٣	٢٩٤	٣١٧	٣٨٤	٤٤١	٤٦٠	٦٩٠	١٢٢٦	١٤٢٧	الجملة
١٢٣١٨	٢٦٢	٢٣٤	٣٨٧	٣٨٧	٤٦٩	٤٧٠	٥٥٩	٩٤٧	١٠٣٥	١٤٩٩	٢٤٩٩	٢٦٩٥	الجملة
٧٥٥١١٠	١٤٩٤٩	١١١٠٧	٢١٣٣٠	٢١٣٣٠	٢٨٢٩٧	٣١٩٨٩	٤٠٦٤٢	٥٧٩٢٠	٩٠٣١٦	١٢٩٩٥٩	١٣٦٦٢٣	١٢٠٢٠٧	الجملة
٧٣٠٠٨٩	٢٤٠٤٧	١١٠٠٣	٢٠٩٦٥	٢٠٩٦٥	٣٣٠٦٢	٣٣١٠٨	٤٠١٢٩	٥٢٤٩٠	٨٤٩٩٠	١١٧٨٨٩	١٣٢٦٦٥	١٣٥٤٠٨	الجملة
١٤٥٨١٩٩	٤٦٤١٢	٢٤٤٤٢	٤٢٢٩٥	٤٢٢٩٥	٦٠٧٠٣	٦٥٠٩٧	٨٠٧٨١	١١٠٤١٠	١٧٥٣٠٩	٢٤٠٨٤٨	٢٦٨١٥٨	٢٥٥٦١٥	الجملة

جدول (م-١) : التوزيع العددي للسكان العمانيين وفقا لفئات العمر الخمسية والمحافظات خلال الفترة (٢٠٠٣م)

المحافظة	النوع	٢٠٠٣م													
		(+١٠)	٥٥-٥٩	٥٥-٥٩	٥٥-٥٩	٤٥-٤٩	٤٥-٤٩	٤٥-٤٩	٣٥-٣٩	٣٥-٣٩	٢٥-٢٩	٢٥-٢٩	(١٤-١٩)	(٩-١٤)	(٤-٩)
مسقط	ذكور	٤٠١٧	٢٩١	٣٣٠	٤٥٦٧	٥٧٢٥	١٨١٣٩	١٠٤٣٧	١١٦٠٧	٢٠٣١١	٢٩٥٠٠	٢١٧١٣	٢٤٩٣٢	٢٢٣٢٥	١٧٤١٩
	إناث	٤٤١٢	٢٦٤	٣٢٠	٥٤٣٧	٥٤٠٧	١٥٣٧٧	١١٩١٦	٢١٠٠٠	٣١١٥٠	٥٥٧٥٥	٥١٩٤٤	٤٨٨٥٦	٤٣٣٩٤	٣٤١١٣
ظفار	ذكور	٣٤٢٢	١٣٣	١٣٩٢	٢٢٢٥	٢٣٠٠	١٢٢٠	٣٢٧٥	٤١٩٠	٦٩٦٠	١٠٤٨٠	١١٢٠١	١٠٥٤٢	٩٥٤٢	٧٥٠١
	إناث	٣١٧٨	١٣٣	١٣٩٢	٢٢٢٥	٢٣٠٠	١٢٢٠	٣٢٧٥	٤١٩٠	٦٩٦٠	١٠٤٨٠	١١٢٠١	١٠٥٤٢	٩٥٤٢	٧٥٠١
مسندم	ذكور	١٤١١	١٠٥	١١٤	٣٣٧	٤١٤	١٤١١	١٠٥	١١٤	٣٣٧	٤١٤	١٤١١	١٠٥	١١٤	٣٣٧
	إناث	١٤١١	١٠٥	١١٤	٣٣٧	٤١٤	١٤١١	١٠٥	١١٤	٣٣٧	٤١٤	١٤١١	١٠٥	١١٤	٣٣٧
البريمي	ذكور	٣١٩١	١٠٥	١١٤	٣٣٧	٤١٤	١٤١١	١٠٥	١١٤	٣٣٧	٤١٤	١٤١١	١٠٥	١١٤	٣٣٧
	إناث	٣١٩١	١٠٥	١١٤	٣٣٧	٤١٤	١٤١١	١٠٥	١١٤	٣٣٧	٤١٤	١٤١١	١٠٥	١١٤	٣٣٧
الداخلية	ذكور	١٤١١	١٠٥	١١٤	٣٣٧	٤١٤	١٤١١	١٠٥	١١٤	٣٣٧	٤١٤	١٤١١	١٠٥	١١٤	٣٣٧
	إناث	١٤١١	١٠٥	١١٤	٣٣٧	٤١٤	١٤١١	١٠٥	١١٤	٣٣٧	٤١٤	١٤١١	١٠٥	١١٤	٣٣٧
شمال الباطنة	ذكور	١٤١١	١٠٥	١١٤	٣٣٧	٤١٤	١٤١١	١٠٥	١١٤	٣٣٧	٤١٤	١٤١١	١٠٥	١١٤	٣٣٧
	إناث	١٤١١	١٠٥	١١٤	٣٣٧	٤١٤	١٤١١	١٠٥	١١٤	٣٣٧	٤١٤	١٤١١	١٠٥	١١٤	٣٣٧
جنوب الباطنة	ذكور	١٤١١	١٠٥	١١٤	٣٣٧	٤١٤	١٤١١	١٠٥	١١٤	٣٣٧	٤١٤	١٤١١	١٠٥	١١٤	٣٣٧
	إناث	١٤١١	١٠٥	١١٤	٣٣٧	٤١٤	١٤١١	١٠٥	١١٤	٣٣٧	٤١٤	١٤١١	١٠٥	١١٤	٣٣٧
الشرقية	ذكور	١٤١١	١٠٥	١١٤	٣٣٧	٤١٤	١٤١١	١٠٥	١١٤	٣٣٧	٤١٤	١٤١١	١٠٥	١١٤	٣٣٧
	إناث	١٤١١	١٠٥	١١٤	٣٣٧	٤١٤	١٤١١	١٠٥	١١٤	٣٣٧	٤١٤	١٤١١	١٠٥	١١٤	٣٣٧
الظاهرة	ذكور	١٤١١	١٠٥	١١٤	٣٣٧	٤١٤	١٤١١	١٠٥	١١٤	٣٣٧	٤١٤	١٤١١	١٠٥	١١٤	٣٣٧
	إناث	١٤١١	١٠٥	١١٤	٣٣٧	٤١٤	١٤١١	١٠٥	١١٤	٣٣٧	٤١٤	١٤١١	١٠٥	١١٤	٣٣٧
الوسطى	ذكور	١٤١١	١٠٥	١١٤	٣٣٧	٤١٤	١٤١١	١٠٥	١١٤	٣٣٧	٤١٤	١٤١١	١٠٥	١١٤	٣٣٧
	إناث	١٤١١	١٠٥	١١٤	٣٣٧	٤١٤	١٤١١	١٠٥	١١٤	٣٣٧	٤١٤	١٤١١	١٠٥	١١٤	٣٣٧
الجملة	ذكور	١٤١١	١٠٥	١١٤	٣٣٧	٤١٤	١٤١١	١٠٥	١١٤	٣٣٧	٤١٤	١٤١١	١٠٥	١١٤	٣٣٧
	إناث	١٤١١	١٠٥	١١٤	٣٣٧	٤١٤	١٤١١	١٠٥	١١٤	٣٣٧	٤١٤	١٤١١	١٠٥	١١٤	٣٣٧

جدول (م- ١) : التوزيع العددي للسكان العمانيين وفقا لفئات العمر الرخسية والمحافظات خلال الفترة (٢٠١٠م)

المحافظة	التوع	م ٢٠١٠													
		(٤٠-)	(٤٠-٥)	(٥٥-٦٠)	(٦٠-٦٥)	(٦٥-٧٠)	(٧٠-٧٥)	(٧٥-٨٠)	(٨٠-٨٥)	(٨٥-٩٠)	(٩٠-٩٥)	(٩٥-١٠٠)	(١٠٠-١٠٥)	(١٠٥-١١٠)	(١١٠-١١٥)
مسقط	ذكور	٢١٣٢٨	٢١٤٨٤	٢١٣٢٨	٢١٣٢٨	٢١٣٢٨	٢١٣٢٨	٢١٣٢٨	٢١٣٢٨	٢١٣٢٨	٢١٣٢٨	٢١٣٢٨	٢١٣٢٨	٢١٣٢٨	٢١٣٢٨
	إناث	١٥٣٥٤	١٥٣٥٤	١٥٣٥٤	١٥٣٥٤	١٥٣٥٤	١٥٣٥٤	١٥٣٥٤	١٥٣٥٤	١٥٣٥٤	١٥٣٥٤	١٥٣٥٤	١٥٣٥٤	١٥٣٥٤	١٥٣٥٤
ظفار	ذكور	١٠٥١٥	٨٧٩٨	٨٧٩٨	٨٧٩٨	٨٧٩٨	٨٧٩٨	٨٧٩٨	٨٧٩٨	٨٧٩٨	٨٧٩٨	٨٧٩٨	٨٧٩٨	٨٧٩٨	٨٧٩٨
	إناث	٩٨٨٢	٩٨٨٢	٩٨٨٢	٩٨٨٢	٩٨٨٢	٩٨٨٢	٩٨٨٢	٩٨٨٢	٩٨٨٢	٩٨٨٢	٩٨٨٢	٩٨٨٢	٩٨٨٢	٩٨٨٢
مسندم	إناث	١٢٤٤٧	١٢٤٤٧	١٢٤٤٧	١٢٤٤٧	١٢٤٤٧	١٢٤٤٧	١٢٤٤٧	١٢٤٤٧	١٢٤٤٧	١٢٤٤٧	١٢٤٤٧	١٢٤٤٧	١٢٤٤٧	١٢٤٤٧
	إناث	١٢٤٤٧	١٢٤٤٧	١٢٤٤٧	١٢٤٤٧	١٢٤٤٧	١٢٤٤٧	١٢٤٤٧	١٢٤٤٧	١٢٤٤٧	١٢٤٤٧	١٢٤٤٧	١٢٤٤٧	١٢٤٤٧	١٢٤٤٧
البريمي	إناث	٢٩٠٨	٢٩٠٨	٢٩٠٨	٢٩٠٨	٢٩٠٨	٢٩٠٨	٢٩٠٨	٢٩٠٨	٢٩٠٨	٢٩٠٨	٢٩٠٨	٢٩٠٨	٢٩٠٨	٢٩٠٨
	إناث	٢٩٠٨	٢٩٠٨	٢٩٠٨	٢٩٠٨	٢٩٠٨	٢٩٠٨	٢٩٠٨	٢٩٠٨	٢٩٠٨	٢٩٠٨	٢٩٠٨	٢٩٠٨	٢٩٠٨	٢٩٠٨
الداخلية	إناث	٥٦٠٠	٥٦٠٠	٥٦٠٠	٥٦٠٠	٥٦٠٠	٥٦٠٠	٥٦٠٠	٥٦٠٠	٥٦٠٠	٥٦٠٠	٥٦٠٠	٥٦٠٠	٥٦٠٠	٥٦٠٠
	إناث	٥٦٠٠	٥٦٠٠	٥٦٠٠	٥٦٠٠	٥٦٠٠	٥٦٠٠	٥٦٠٠	٥٦٠٠	٥٦٠٠	٥٦٠٠	٥٦٠٠	٥٦٠٠	٥٦٠٠	٥٦٠٠
شمال الباطنة	إناث	٢٤٤٤	٢٤٤٤	٢٤٤٤	٢٤٤٤	٢٤٤٤	٢٤٤٤	٢٤٤٤	٢٤٤٤	٢٤٤٤	٢٤٤٤	٢٤٤٤	٢٤٤٤	٢٤٤٤	٢٤٤٤
	إناث	٢٤٤٤	٢٤٤٤	٢٤٤٤	٢٤٤٤	٢٤٤٤	٢٤٤٤	٢٤٤٤	٢٤٤٤	٢٤٤٤	٢٤٤٤	٢٤٤٤	٢٤٤٤	٢٤٤٤	٢٤٤٤
جنوب الباطنة	إناث	١٥٣٢٩	١٥٣٢٩	١٥٣٢٩	١٥٣٢٩	١٥٣٢٩	١٥٣٢٩	١٥٣٢٩	١٥٣٢٩	١٥٣٢٩	١٥٣٢٩	١٥٣٢٩	١٥٣٢٩	١٥٣٢٩	١٥٣٢٩
	إناث	١٥٣٢٩	١٥٣٢٩	١٥٣٢٩	١٥٣٢٩	١٥٣٢٩	١٥٣٢٩	١٥٣٢٩	١٥٣٢٩	١٥٣٢٩	١٥٣٢٩	١٥٣٢٩	١٥٣٢٩	١٥٣٢٩	١٥٣٢٩
جنوب الشرقية	إناث	١١٥٢٩	١١٥٢٩	١١٥٢٩	١١٥٢٩	١١٥٢٩	١١٥٢٩	١١٥٢٩	١١٥٢٩	١١٥٢٩	١١٥٢٩	١١٥٢٩	١١٥٢٩	١١٥٢٩	١١٥٢٩
	إناث	١١٥٢٩	١١٥٢٩	١١٥٢٩	١١٥٢٩	١١٥٢٩	١١٥٢٩	١١٥٢٩	١١٥٢٩	١١٥٢٩	١١٥٢٩	١١٥٢٩	١١٥٢٩	١١٥٢٩	١١٥٢٩
شمال الشرقية	إناث	٩٨٨٧	٩٨٨٧	٩٨٨٧	٩٨٨٧	٩٨٨٧	٩٨٨٧	٩٨٨٧	٩٨٨٧	٩٨٨٧	٩٨٨٧	٩٨٨٧	٩٨٨٧	٩٨٨٧	٩٨٨٧
	إناث	٩٨٨٧	٩٨٨٧	٩٨٨٧	٩٨٨٧	٩٨٨٧	٩٨٨٧	٩٨٨٧	٩٨٨٧	٩٨٨٧	٩٨٨٧	٩٨٨٧	٩٨٨٧	٩٨٨٧	٩٨٨٧
الوسطى	إناث	١١٥٢٩	١١٥٢٩	١١٥٢٩	١١٥٢٩	١١٥٢٩	١١٥٢٩	١١٥٢٩	١١٥٢٩	١١٥٢٩	١١٥٢٩	١١٥٢٩	١١٥٢٩	١١٥٢٩	١١٥٢٩
	إناث	١١٥٢٩	١١٥٢٩	١١٥٢٩	١١٥٢٩	١١٥٢٩	١١٥٢٩	١١٥٢٩	١١٥٢٩	١١٥٢٩	١١٥٢٩	١١٥٢٩	١١٥٢٩	١١٥٢٩	١١٥٢٩
الجملة	إناث	١٢٤٤٧	١٢٤٤٧	١٢٤٤٧	١٢٤٤٧	١٢٤٤٧	١٢٤٤٧	١٢٤٤٧	١٢٤٤٧	١٢٤٤٧	١٢٤٤٧	١٢٤٤٧	١٢٤٤٧	١٢٤٤٧	١٢٤٤٧
	إناث	١٢٤٤٧	١٢٤٤٧	١٢٤٤٧	١٢٤٤٧	١٢٤٤٧	١٢٤٤٧	١٢٤٤٧	١٢٤٤٧	١٢٤٤٧	١٢٤٤٧	١٢٤٤٧	١٢٤٤٧	١٢٤٤٧	١٢٤٤٧

جدول (م-٢): نتائج حساب مؤشر دليل الأمم المتحدة لقياس دقة بيانات العمر حسب المحافظات للأعوام ١٩٩٣م و٢٠٠٣م و٢٠١٠م

قيمة الدليل			المحافظة
٢٠١٠	٢٠٠٣	١٩٩٣	
٢٨,٠٨	٣٧,٤٤	٤٩,٨٢	مسقط
٣١,٤٦	٤٣,٢٠	٤٧,٠٦	ظفار
٤٦,٠٠	٥٦,٨٩	١١٤,٩٦	مسندم
٣٨,٨١	٧٠,٧٠	٩٣,٨٥	البريمي
٣٦,٣٩	٤٨,١٥	٦٢,٠٨	الداخلية
٣٥,٦٤	٤٥,٠٧	٦٤,٢٠	شمال الباطنة
٣٥,٠٨	٥٤,٤١	٥٩,٨٦	جنوب الباطنة
٣٦,٨٢	٤٥,٨٠	٦١,٠٩	جنوب الشرقية
٣٤,٦١	٥٧,٧٢	٦٩,٨١	شمال الشرقية
٤٠,٦٠	٤٦,٢٧	٥٧,٧٥	الظاهرة
٥٨,٤٩	٩٢,٤٩	٨٢,٥٢	الوسطى
٢٩,١٨	٣٩,٠٩	٥٣,٩٤	السلطنة

