



اللجنة الوطنية لسكان
المكتب الفني



سلطنة عُمان
وزارة الاقتصاد الوطني

فصائص التركيب العمري

. ١ . ٢م

المحتويات

الصفحة	الموضوع
١	المقدمة
٣	التركيب العمري للعمانيين في السلطنة
٣	١ - الوضع الديموغرافي في
٦	أ. معدل النمو السكاني
٧	ب. نسبة النوع
٧	ج. الإعالة السكانية
٨	٢ - التوزيع الجغرافي في
٨	أ. المحافظات والمناطق
١٠	ب. المناطق القروية والحضرية
١١	الخلاصة
١٣	الملاحق

فهرس الجداول

الصفحة	عنوان الجدول
٤	جدول (١): التوزيع النسبي للعمانيين حسب فئات العمر عامي ١٩٩٣م و٢٠٠٣م
٦	جدول (٢): معدل النمو السكاني للعمانيين بين التعدادين حسب فئات العمر العريضة
٧	جدول (٣): نسبة النوع وفقا لفئات العمر العريضة عامي ١٩٩٣م و٢٠٠٣م
٩	جدول (٤): التوزيع النسبي للعمانيين حسب فئات العمر والمحافظة/المنطقة عامي ١٩٩٣م و٢٠٠٣م
١٠	جدول (٥): التوزيع النسبي للعمانيين حسب فئات العمر والحالة الحضرية عامي ١٩٩٣م و٢٠٠٣م

فهرس الأشكال البيانية

الصفحة	عنوان الشكل
٥	شكل رقم (١): الهرم السكاني للعمانيين عامي ١٩٩٣م و٢٠٠٣م
٥	شكل رقم (٢): التوزيع النسبي للعمانيين وفق فئات العمر عامي ١٩٩٣م و٢٠٠٣م

المقدمة

أظهر التعداد العام الأول للسكان عام ١٩٩٣م أن المجتمع العماني هو مجتمع فتي ترتفع فيه معدلات الإعالة نتيجة لارتفاع نسبة الأطفال دون سن الخامسة عشر. وقد ساهمت بيانات هذا التعداد في تسليط الضوء على التحديات السكانية التي سيواجهها المجتمع في ظل ارتفاع معدلات الخصوبة بتسارع أكبر من النمو الاقتصادي مع ثبات الموارد الطبيعية والبيئية والتي تعتبر موارد غير متجددة. وتحقيقاً لأهداف التنمية الصحية وأهمها حق الأفراد في حياة صحية سليمة وحق الأزواج في اختيار عدد الأطفال الذين يرغبون في إنجابهم واختيار الوقت الذي يرغبون بالإنجاب فيه، تبنت الدولة عام ١٩٩٤م برنامج المباحدة بين الولادات. وقد أسهم هذا البرنامج مع تغير الأوضاع الاقتصادية والاجتماعية للعمانيين وارتفاع متوسط العمر عند الزواج الأول في انخفاض معدلات الخصوبة الكلية إلى حوالي النصف في عام ٢٠٠٣م.

ونتج عن انخفاض معدلات الخصوبة والوفيات تحولات ديمغرافية انعكست على الهيكل العمري للسكان العمانيين. وقد صنف المختصون مراحل الانتقال الديمغرافي إلى ثلاثة مراحل أساسية، تتسم الأولى بتزايد نسبة الأطفال دون الخامسة عشر من العمر، في حين تتسم المرحلة الثانية بانخفاض واضح في نسبة الخصوبة تنعكس على انخفاض نسبة الأطفال بينما تبدأ معدلات البالغين والمسنين بالارتفاع. وفي المرحلة الثالثة تنخفض نسبة كل من الأطفال والبالغين، وترتفع نسبة المسنين.

ولمتابعة هذا الانتقال الديمغرافي على المجتمع العماني، تستعرض هذه الدراسة التركيب العمري للعمانيين في السلطنة وبالتحديد فئات العمر

العريضة المكونة من الأطفال (الأقل من ١٥ سنة)، والسكان في سن العمل (١٥-٦٤) سنة، وكبار السن (٦٥ سنة فأكثر). وتشمل الدراسة التوزيع الجغرافي لهذه الفئات إضافة إلى بعض المتغيرات الديموغرافية الأخرى ذات العلاقة، علما بأن مصدر البيانات الأساسية لهذه الدراسة هي بيانات العمر التي تم جمعها في تعدادي ١٩٩٣م و٢٠٠٣م.

التركيب العمري للعُمانيين في السلطنة

١ - الوضع الديموغرافي :

أظهرت بيانات التعداد العام الأول عام ١٩٩٣م معدلات نمو سكانية عالية بين العمانيين نتيجة لارتفاع معدل الخصوبة الكلية ليبلغ ٦,٩ مولود لكل امرأة عمانية في سن الإنجاب، وانخفاض معدل الوفيات لتوفر وانتشار مختلف الخدمات الصحية، مما جعل من المجتمع العماني مجتمعاً فتيًا شكّل فيه الأطفال دون الخامسة عشر من العمر حوالي نصف المجتمع (٦,٥١٪).

ونتيجة عن ارتفاع معدلات التحاق الجنسين ولاسيما الإناث بمختلف مراحل التعليم وخاصة العالي، وارتفاع نسبة العمانيات في سوق العمل، إضافة إلى غيرها من العوامل الاقتصادية والاجتماعية، نتج عنها ارتفاع متوسط العمر عند الزواج الأول. الأمر الذي أدى مع توفر وانتشار خدمات المباحة بين الولادات إلى انخفاض تدريجي في معدلات الخصوبة بين العمانيات لتبلغ حوالي ٣,٦ طفل لكل امرأة في سن الإنجاب عام ٢٠٠٣م.

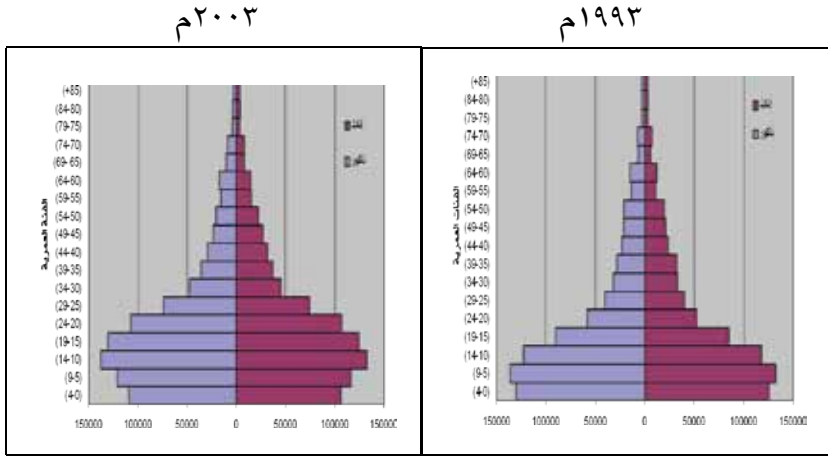
وتشير بيانات التعدادين إلى ارتفاع عدد العمانيين في السلطنة من ١,٤٨٣,٢٢٦ نسمة عام ١٩٩٣م إلى ١,٧٨١,٥٥٨ عام ٢٠٠٣م، غير أن نسبة الأطفال دون الخامسة عشر من العمر انخفضت من حوالي ٥١,٦٪ عام ١٩٩٣م إلى ٤٠,٦٪ عام ٢٠٠٣م، لترتفع في المقابل نسبة العمانيين في الفئة العمرية (١٥-٦٤) سنة من حوالي ٤٥,٤٪ إلى ٥٦,٢٪ خلال تلك الفترة. كما ولم تشهد نسبة كبار السن في الفئة العمرية (٦٥ سنة فأكثر) أي تغيير جدير بالذكر حيث أنها تراوحت حول ٣٪ في كلا التعدادين (أنظر

جدول (١)، وملحق (١). ويتضح تأثير انخفاض الخصوبة خلال العشر سنوات الممتدة بين التعدادين من الشكل رقم (١) حيث بدأت قاعدة الهرم السكاني تضيق قليلا عام ٢٠٠٣م مقارنة بعام ١٩٩٣م.

جدول (١): التوزيع النسبي للعمانيين حسب فئات العمر عامي ١٩٩٣م و٢٠٠٣م

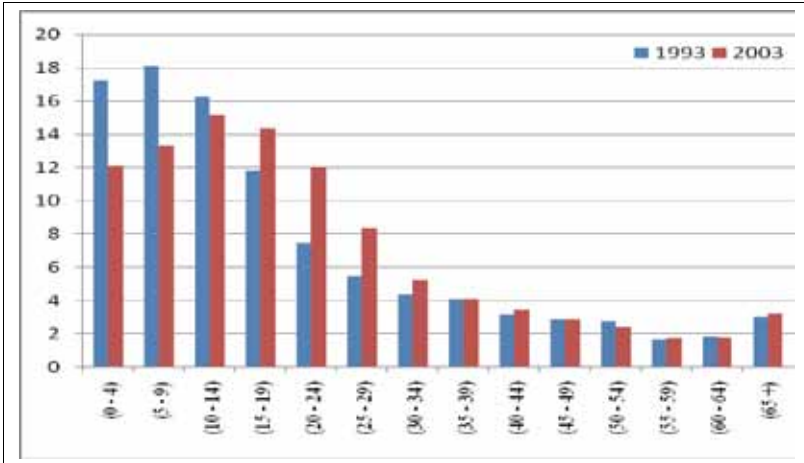
٢٠٠٣م			١٩٩٣م			الفئة العمرية
المجموع	إناث	ذكور	المجموع	إناث	ذكور	
١٢,١	١٢,٠	١٢,٢	١٧,٢	١٧,٢	١٧,٢	(٤ - ٠)
١٣,٣	١٣,٢	١٣,٥	١٨,١	١٨,٢	١٨,٠	(٩ - ٥)
١٥,٢	١٥,١	١٥,٣	١٦,٢	١٦,٢	١٦,٣	(١٤ - ١٠)
١٤,٣	١٤,٢	١٤,٥	١١,٨	١١,٧	١٢,٠	(١٩ - ١٥)
١٢,٠	١٢,١	١١,٩	٧,٤	٧,٢	٧,٧	(٢٤ - ٢٠)
٨,٣	٨,٤	٨,٢	٥,٤	٥,٥	٥,٤	(٢٩ - ٢٥)
٥,٢	٥,١	٥,٣	٤,٤	٤,٥	٤,٢	(٣٤ - ٣٠)
٤,١	٤,٢	٤,٠	٤,١	٤,٥	٣,٧	(٣٩ - ٣٥)
٣,٤	٣,٦	٣,٣	٣,٢	٣,٢	٣,١	(٤٤ - ٤٠)
٢,٨	٣,٠	٢,٦	٢,٩	٢,٩	٢,٨	(٤٩ - ٤٥)
٢,٤	٢,٥	٢,٣	٢,٧	٢,٧	٢,٨	(٥٤ - ٥٠)
١,٧	١,٧	١,٨	١,٦	١,٥	١,٨	(٥٩ - ٥٥)
١,٨	١,٧	١,٩	١,٨	١,٧	٢,٠	(٦٤ - ٦٠)
٣,٢	٣,١	٣,٣	٣,٠	٣,٠	٢,٩	(+ ٦٥)
١٠٠,٠	١٠٠,٠	١٠٠,٠	١٠٠,٠	١٠٠,٠	١٠٠,٠	المجموع
١,٧٨١,١٨٣	٨٨٠,٨٥٥	٩٠٠,٣٢٨	١,٤٨٢,٩٨٦	٧٢٨,٠٣٩	٧٥٤,٩٥٧	الجملة

شكل رقم (١) : الهرم السكاني للعمانيين عامي ١٩٩٣م و٢٠٠٣م



كما يتضح من الشكل رقم (٢) أن نسبة الأطفال دون الخامسة عشر من العمر أقل عام ٢٠٠٣م مقارنة بعام ١٩٩٣م.

شكل رقم (٢) : التوزيع النسبي للعمانيين وفق فئات العمر عامي ١٩٩٣م و٢٠٠٣م



أ - معدل النمو السكاني :

شهدت الأعوام العشر الممتدة بين التعدادين تباطؤًا في النمو السكاني السنوي للعمانيين والذي بلغ حوالي ٨, ١٪، وذلك انعكاسًا لتناقص عدد الأطفال دون سن الخامسة عشر من العمر من ١٢١, ٧٦٥ نسمة عام ١٩٩٣م إلى ٢٧٠, ٧٢٣ نسمة عام ٢٠٠٣م، وقد سجل أدنى انخفاض لفئة الأطفال دون سن الخامسة من العمر حيث بلغ معدل النمو السنوي لهم حوالي -٧, ١٪ في تلك الفترة نتيجة لانخفاض معدلات الخصوبة كما سبق ذكره. أما أعلى معدل نمو سكاني سنوي فقد سُجل للفئة العمرية (٢٠-٢٤) سنة بحوالي ٦٣, ٦٪ (أنظر ملحق (٢)).

ويتضح من الجدول (٢) أن معدل النمو السكاني للإناث بين التعدادين يفوق نظيره للذكور وذلك كإعكاس مباشر لزيادة معدل نمو الإناث في الفئة العمرية (١٥-٦٤) سنة. فقد بلغ معدل النمو السنوي للإناث حوالي ٩, ١٪ مقارنة بحوالي ٨, ١٪ للذكور.

جدول (٢) : معدل النمو السكاني للعمانيين بين التعدادين حسب فئات العمر العريضة

معدل النمو			الفئة العمرية
الجملة	إناث	ذكور	
٠,٥٦ -	٠,٥٧ -	٠,٥٦ -	(١٤ - ٠)
٣,٩٦	٤,١٣	٣,٨٠	(٦٤ - ١٥)
٢,٥٣	٢,٠٢	٣,٠١	(+ ٦٥)
١,٨٣	١,٩١	١,٧٦	الجملة

ب - نسبة النوع^١ :

يبين الجدول (٣) أن هناك انخفاضا طفيفا في نسبة النوع للعمانيين عام ٢٠٠٣م مقارنة بعام ١٩٩٣م إلا أنها لازالت في حدودها الطبيعية بصفة عامة (جدول (٣)). وقد بقيت نسبة النوع دون تغيير ملحوظ للأطفال دون سن الخامسة عشر، إلا أنها قلت من ١٠٣،٩ عام ١٩٩٣م إلى ١٠٠،٦ سنة، ذكر لكل مائة أنثى عام ٢٠٠٣م للسكان في الفئة العمرية (١٥-٦٤) سنة، وأما كبار السن (٦٥ سنة فأكثر) فنلاحظ وجود ارتفاع كبير في نسبة الذكور مقارنة بالإناث حيث بلغت نسبة النوع عام ٢٠٠٣م حوالي ١١١ ذكرا لكل ١٠٠ أنثى مقارنة بحوالي ١٠١ عام ١٩٩٣م^٢.

جدول (٣): نسبة النوع وفقا لفئات العمر العريضة عامي ١٩٩٣م و٢٠٠٣م

الجملة	الفئات العمرية			السنة
	(+٦٥)	(١٥ - ٦٤)	(١٤ - ٠)	
١٠٣،٧٠	١٠١،٠٢	١٠٣،٩٢	١٠٣،٦٦	١٩٩٣
١٠٢،٢١	١١١،٤٩	١٠٠،٥٨	١٠٣،٨٠	٢٠٠٣

ج - الإعالة السكانية^٣ :

أدى الانخفاض في معدل الخصوبة وفي نسبة الأطفال دون سن الخامسة عشر إلى انخفاض نسبة الإعالة السكانية، حيث تشير بيانات التعدادين أن كل ١٠ أفراد في سن العمل (١٥-٦٤) سنة كانوا يعيلون ما يقارب من

١ - هي عدد الذكور المقابل لكل ١٠٠ أنثى.
٢ - ويعود هذا التباين في نسبة النوع لفئتي العمر (١٥-٦٤) سنة و(٦٥ سنة فأكثر) إلى عامل التبليغ في العمر أو بالأحرى التحيز لأعمار معينة عند الإبلاغ كما هو موضح في دراسة تقييم جودة بيانات العمر (وزارة الاقتصاد الوطني، ٢٠١٠).
٣ - نسبة السكان دون الخامسة عشر من العمر والسكان في سن ٦٥ سنة فأكثر إلى السكان في سن (١٥-٦٤) سنة.

١٢ فرداً من الفئات العمرية الأخرى عام ١٩٩٣م وحوالي ٨ أفراد عام ٢٠٠٣م.

إن جميع المعدلات والأرقام تشير إلى أن السلطنة على أعتاب المرحلة الثانية من التحول الديموغرافي، ومع استمرار انخفاض معدلات الخصوبة والإعالة السكانية ستشهد السلطنة النافذة الديموغرافية والتي تعد مرحلة انتقال ديموغرافي هام في تاريخ الشعوب ولا تتكرر إلا بصورة نادرة.

٢ - التوزيع الجغرافي:

أ - المحافظات والمناطق:

أظهر التوزيع النسبي للعمانيين في مختلف محافظات ومناطق السلطنة في عامي التعداد ثباتا نسبيا، فقد تصدرت منطقة الباطنة الترتيب في كلا التعدادين تلتها محافظة مسقط ومن ثم الشرقية والداخلية. أما أقل المناطق سكانا فقد كانت محافظة مسندم ومنطقة الوسطى (أنظر ملحق (٣)).

ونتيجة لانخفاض نسبة الأطفال دون سن الخامسة عشر من العمر إجمالا على مستوى السلطنة عام ٢٠٠٣م فقد انخفضت نسبتهم في جميع محافظات ومناطق السلطنة كما هو موضح في الجدول (٤)، غير أن الأعداد المطلقة لهذه الفئة العمرية سجلت تزايدا فقط في منطقتي الشرقية والوسطى عام ٢٠٠٣م مقارنة بعام ١٩٩٣م (أنظر ملحق (٣)). والجدير بالذكر أن أعلى نسبة انخفاض في نسب الأطفال (أقل من ١٥ سنة) سُجلت في محافظة مسندم، حيث أنخفضت من حوالي ٥١٪ في عام ١٩٩٣م إلى ٣٦,٧٪ في عام ٢٠٠٣م.

وبلغ عدد العمانيين في سن العمل أي في الفئة (١٥-٦٤) سنة ٦٧٣,٦٦٦ نسمة عام ١٩٩٣م وارتفع إلى ١,٠٠١,٠٠٠ (مليون وألف نسمة) عام ٢٠٠٣م، وتوزع هذا العدد على محافظات ومناطق السلطنة بنسب متفاوتة. ولقد تصدرت منطقة الباطنة باقي المناطق في نسبة السكان في سن العمل حيث استحوذت على ما يقارب من ٢,٣٠٪ من هذه الفئة، إلا أن أعلى نسبة لهم من إجمالي سكان كل محافظة/ منطقة سُجّلت في محافظة مسقط. ويمكن تبرير ذلك بالهجرة الداخلية إلى هذه المحافظة باعتبارها عاصمة البلاد وتتمركز فيها فرص العمل والتعليم العالي. أما نسبة كبار السن (٦٥ سنة فأكثر) من إجمالي سكان كل محافظة فارتفاعا طفيفا، وكان الارتفاع أكثر وضوحا في محافظة مسندم.

جدول (٤): التوزيع النسبي للعمانيين وفق فئات العمر والمحافظة/ المنطقة عامي ١٩٩٣م و٢٠٠٣م

٢٠٠٣م				١٩٩٣م				المحافظة/ المنطقة
الجملة	(+٦٥)	(٦٤-١٥)	(١٤-٠)	الجملة	(+٦٥)	(٦٤-١٥)	(١٤-٠)	
١٠٠,٠	٢,٢	٦٢,٥	٣٥,٣	١٠٠,٠	٢,١	٥١,٣	٤٦,٧	مسقط
١٠٠,٠	٣,٤	٥٤,٢	٤٢,٤	١٠٠,٠	٣,١	٤٣,٠	٥٣,٨	الباطنة
١٠٠,٠	٤,٣	٥٩,١	٣٦,٧	١٠٠,٠	٣,٠	٤٥,٩	٥١,١	مسندم
١٠٠,٠	٣,٣	٥٦,٨	٤٠,٠	١٠٠,٠	٣,٠	٤٤,٦	٥٢,٤	الظاهرة
١٠٠,٠	٣,٣	٥٢,٩	٤٣,٩	١٠٠,٠	٣,١	٤٣,٤	٥٣,٥	الداخلية
١٠٠,٠	٤,٠	٥٢,٨	٤٣,٢	١٠٠,٠	٣,٩	٤٤,٤	٥١,٧	الشرقية
١٠٠,٠	٣,٩	٥٢,٣	٤٣,٧	١٠٠,٠	٣,٥	٤٥,٨	٥٠,٦	الوسطى
١٠٠,٠	٣,٠	٥٨,٧	٣٨,٣	١٠٠,٠	٢,٨	٤٦,٤	٥٠,٨	ظفار
١٠٠,٠	٣,٢	٥٦,٢	٤٠,٦	١٠٠,٠	٣,٠	٤٥,٤	٥١,٦	الجملة

ب - المناطق القروية والحضرية :

شهدت المجتمعات القروية في السلطنة تغيرا مماثلا في الهرم العمري السكاني عام ٢٠٠٣م لما شهدته المجتمعات الحضرية. فقد انخفضت نسبة الأطفال في كل منهما، وارتفعت في المقابل نسبة السكان في سن العمل، أما نسبة كبار السن (٦٥ سنة فأكثر) فقد شهدت ارتفاعا طفيفا في كل منهما كما هو مبين في الجدول (٥).

جدول (٥): التوزيع النسبي للعمانيين حسب فئات العمر والحالة الحضرية عامي

١٩٩٣م و٢٠٠٣م

٢٠٠٣م			١٩٩٣م			المحافظة/ المنطقة
(+٦٥)	(٦٤-١٥)	(١٤-٠)	(+٦٥)	(٦٤-١٥)	(١٤-٠)	
٢,٩	٥٨,٣	٣٨,٩	٢,٧	٤٦,٧	٥٠,٦	القرى
٣,٩	٥٢,٠	٤٤,١	٣,٦	٤٢,٩	٥٣,٤	الحضر
٣,٢	٥٦,٢	٤٠,٦	٣,٠	٤٥,٤	٥١,٦	الجملة

الفرصة

أظهرت بيانات التعداد العام الأول عام ١٩٩٣ م معدلات نمو سكانية عالية نتيجة لارتفاع معدلات الخصوبة وانخفاض معدلات الوفيات مما جعل من المجتمع العماني مجتمعاً فتياً بلغت فيه نسبة الأطفال دون الخامسة عشر من العمر حوالي ٥٢٪.

ولقد ساهم انخفاض معدلات الخصوبة خلال الفترة الممتدة بين التعدادين إلى تباطؤ النمو السكاني في السلطنة ليبلغ حوالي ٨,١٪. وقد أدى ذلك إلى تغيير في الهيكل العمري للعمانيين، حيث شهد الهرم السكاني ضيقاً في قاعدته نتج عن انخفاض نسبة الأطفال الأقل من ١٥ سنة، وارتفاع معدلات البالغين والمسنين.

وقد سجلت الفئة العمرية (٢٠-٢٤) سنة أعلى معدل نمو سكاني بين التعدادين مقارنة بالفئات العمرية الأخرى، حيث بلغ معدل النمو السنوي لها ٦,٦٣٪، أما أقل نمو سكاني فقد سجل للفئة العمرية (٠-٤) سنة بحوالي ١,٧١٪، حيث انخفض عدد الأطفال العمانيين في هذه الفئة العمرية.

وبالرغم من أن نسبة النوع عام ٢٠٠٣ م كانت في حدودها الطبيعية إلا أنها كانت مرتفعة بصورة ملحوظة لكبار السن في الفئة العمرية (٦٥ سنة فأكثر) حيث بلغت ٤٩,١١١ ذكراً لكل مائة أنثى، الأمر الذي يمكن تمييزه أولاً بالخطأ في التبليغ عن العمر، وثانياً قد يكون مؤشراً لارتفاع الوفيات بين المسنات مقارنة بالمسنين الذكور.

ولقد تصدرت منطقة الباطنة الترتيب من حيث عدد سكانها العمانيين، ونسبة الأطفال دون سن الخامسة عشر والتي بلغت حوالي ٨,٥٣٪ من إجمالي السكان العمانيين بالباطنة في عام ١٩٩٣ م وحوالي ٤,٤٢٪ في عام ٢٠٠٣ م.

أما محافظة مسندم فقد سجلت أعلى نسبة إنخفاض في نسب الأطفال (أقل من ١٥ سنة)، حيث انخفضت نسبتهم من حوالي ٥١٪ في عام ١٩٩٣م إلى ٣٦,٧٪ في عام ٢٠٠٣م.

وبالنسبة للسكان في سن العمل (١٥-٦٤) سنة فقد تمركز حوالي ٣٠٪ منهم في منطقة الباطنة، غير أن أعلى تواجد لهم ضمن سكان كل محافظة /منطقة سجل في محافظة مسقط.

الملاحق

ملحق (١) : توزيع السكان العمانيين حسب فئات العمر عامي ١٩٩٣م و٢٠٠٣م

٢٠٠٣م			١٩٩٣م			الفئة العمرية
المجموع	إناث	ذكور	المجموع	إناث	ذكور	
٢١٥,٥٢٩	١٠٥,٩٨٦	١٠٩,٥٤٣	٢٥٥,٦١٥	١٢٥,٤٠٨	١٣٠,٢٠٧	(٤ - ٠)
٢٣٧,٤٧٦	١١٦,٢٥٦	١٢١,٢٢٠	٢٦٨,٦٥٨	١٣٢,٣٩٥	١٣٦,٢٦٣	(٩ - ٥)
٢٧٠,٢٦٥	١٣٢,٦٤٤	١٣٧,٦٢١	٢٤٠,٨٤٨	١١٧,٨٨٩	١٢٢,٩٥٩	(١٤ - ١٠)
٢٥٥,٢٠٧	١٢٤,٧٤١	١٣٠,٤٦٦	١٧٥,٣٠٩	٨٤,٩٩٠	٩٠,٣١٩	(١٩ - ١٥)
٢١٤,٢٦٠	١٠٦,٧٧٨	١٠٧,٤٨٢	١١٠,٤١٠	٥٢,٤٩٠	٥٧,٩٢٠	(٢٤ - ٢٠)
١٤٨,٢٥٩	٧٤,٢٢٧	٧٤,٠٣٢	٨٠,٧٨١	٤٠,١٢٩	٤٠,٦٥٢	(٢٩ - ٢٥)
٩٢,٧٧٥	٤٥,٢٧٦	٤٧,٤٩٩	٦٥,٠٩٧	٣٣,١٠٨	٣١,٩٨٩	(٣٤ - ٣٠)
٧٣,٠٨٨	٣٧,٣٤٧	٣٥,٧٤١	٦٠,٧٠٣	٣٢,٤٠٦	٢٨,٢٩٧	(٣٩ - ٣٥)
٦٠,٩٧٦	٣١,٥٢٧	٢٩,٤٤٩	٤٦,٩٠٠	٢٣,٥٧٦	٢٣,٣٢٤	(٤٤ - ٤٠)
٥٠,٥٥٤	٢٦,٨٣٩	٢٣,٧١٥	٤٢,٢٩٥	٢٠,٩٦٥	٢١,٣٣٠	(٤٩ - ٤٥)
٤٢,٦٩٥	٢٢,٣١٢	٢٠,٣٨٣	٤٠,٦٥٦	١٩,٥٤٩	٢١,١٠٧	(٥٤ - ٥٠)
٣١,١٣٨	١٥,٢٠٣	١٥,٩٣٥	٢٤,٤٤٢	١١,٠٠٣	١٣,٤٣٩	(٥٩ - ٥٥)
٣٢,٠٤٨	١٤,٨٠٨	١٧,٢٤٠	٢٧,٠٧٣	١٢,١٢٤	١٤,٩٤٩	(٦٤ - ٦٠)
٥٦,٩١٣	٢٦,٩١١	٣٠,٠٠٢	٤٤,١٩٩	٢١,٩٨٧	٢٢,٢١٢	(+ ٦٥)
١,٧٨١,١٨٣	٨٨٠,٨٥٥	٩٠٠,٣٢٨	١,٤٨٢,٩٨٦	٧٢٨,٠٢٩	٧٥٤,٩٥٧	الجملة

ملحق (٢): معدل النمو السكاني للعمانيين بين التعدادين حسب فئات العمر

معدل النمو			الفئة العمرية
المجموع	إناث	ذكور	
١,٧١ -	١,٦٨ -	١,٧٢ -	(٤ - ٠)
١,٢٣ -	١,٣٠ -	١,١٧ -	(٩ - ٥)
١,١٥	١,١٨	١,١٣	(١٤ - ١٠)
٣,٧٦	٣,٨٤	٣,٦٨	(١٩ - ١٥)
٦,٦٣	٧,١٠	٦,١٨	(٢٤ - ٢٠)
٦,٠٧	٦,١٥	٦,٠٠	(٢٩ - ٢٥)
٣,٥٤	٣,١٣	٣,٩٥	(٣٤ - ٣٠)
١,٨٦	١,٤٢	٢,٣٤	(٣٩ - ٣٥)
٢,٦٢	٢,٩١	٢,٣٣	(٤٤ - ٤٠)
١,٧٨	٢,٤٧	١,٠٦	(٤٩ - ٤٥)
٠,٤٩	١,٣٢	٠,٣٥ -	(٥٤ - ٥٠)
٢,٤٢	٣,٢٣	١,٧٠	(٥٩ - ٥٥)
١,٦٩	٢,٠٠	١,٤٣	(٦٤ - ٦٠)
٢,٥٣	٢,٠٢	٣,٠١	(+ ٦٥)
١,٨٣	١,٩١	١,٧٦	الجملة

ملحق (٣) : توزيع العمانيين وفق الفئات العمرية والمحافظة / المنطقة عامي ١٩٩٣م و٢٠٠٣م

٢٠٠٣م				١٩٩٣م				المحافظة/ المنطقة
الجملة	(+٦٥)	(٦٤-١٥)	(١٤-٠)	الجملة	(+٦٥)	(٦٤-١٥)	(١٤-٠)	
التوزيع العددي								
٣٨١٥٩٤	٨٤٨٣	٢٣٨٣١٩	١٣٤٧٩٢	٢٩٥٦٦٣	٦١١٥	١٥١٥٩٤	١٣٧٩٥٤	مسقط
٥٦٤٣٣٧	١٩٤٢٠	٣٠٥٦٦٧	٢٣٩٢٥٠	٤٧٢٠٣٨	١٤٧٤٥	٢٠٣١٣٢	٢٥٤١٦١	الباطنة
٢٠٣٢٢	٨٦٤	١٢٠٠٣	٧٤٥٥	٢٢٤٦١	٦٧٩	١٠٣٠٣	١١٤٧٩	مسندم
١٤٧٦٦٣	٤٨٠٥	٨٣٨٠٤	٥٩٠٥٤	١٣٥١٣٦	٤٠٣٨	٦٠٢٨٩	٧٠٨٠٩	الظاهرة
٢٣٥١٧٢	٧٧٠٦	١٢٤٣٠٧	١٠٣١٥٩	١٩٩٣٨٨	٦٠٩٦	٨٦٥٨٧	١٠٦٧٠٥	الداخلية
٢٦٤٠٣٢	١٠٥٠٠	١٣٩٣٤٢	١١٤١٩٠	٢١٩٥١٧	٨٥٨٣	٩٧٣٩٢	١١٣٥٤٢	الشرقية
١٧١٥٨	٦٧٣	٨٩٨٠	٧٥٠٥	١٣٢١٧	٤٦٨	٦٠٥٨	٦٦٩١	الوسطى
١٥٠٩٠٥	٤٤٦٢	٨٨٥٧٨	٥٧٨٦٥	١٢٥٥٦٦	٣٤٧٥	٥٨٣١١	٦٣٧٨٠	ظفار
١٧٨١١٨٣	٥٦٩١٣	١٠٠١٠٠٠	٧٣٣٢٧٠	١٤٨٢٩٨٦	٤٤١٩٩	٦٧٣٦٦٦	٧٦٥١٢١	إجمالي السلطنة
التوزيع النسبي								
٢١,٤	١٤,٩	٢٣,٨	١٨,٦	١٩,٩	١٣,٨	٢٢,٥	١٨,٠	مسقط
٣١,٧	٣٤,١	٣٠,٥	٣٣,١	٣١,٨	٣٣,٤	٣٠,٢	٣٣,٢	الباطنة
١,١	١,٥	١,٢	١,٠	١,٥	١,٥	١,٥	١,٥	مسندم
٨,٣	٨,٤	٨,٤	٨,٢	٩,١	٩,١	٨,٩	٩,٣	الظاهرة
١٣,٢	١٣,٥	١٢,٤	١٤,٣	١٣,٥	١٣,٨	١٢,٨	١٤,٠	الداخلية
١٤,٨	١٨,٥	١٣,٩	١٥,٨	١٤,٨	١٩,٤	١٤,٥	١٤,٨	الشرقية
١,٠	١,٢	٠,٩	١,٠	٠,٩	١,١	٠,٩	٠,٩	الوسطى
٨,٥	٧,٨	٨,٩	٨,٠	٨,٥	٧,٩	٨,٧	٨,٣	ظفار
١٠٠,٠٠	١٠٠,٠٠	١٠٠,٠٠	١٠٠,٠٠	١٠٠,٠٠	١٠٠,٠٠	١٠٠,٠٠	١٠٠,٠٠	إجمالي السلطنة