



اللجنة الوطنية للسكان



وزارة الاقتصاد الوطني

# الواقع السكاني في سلطنة عمان 2000-2005م



المختب الفنى

ديسمبر 2006م





اللجنة الوطنية للسكان



وزارة الاقتصاد الوطني

## الواقع السكاني في سلطنة عمان 2000 - 2005 م

المكتب الفني

ديسمبر 2006 م

## من أقوال جلالة السلطان

لقد تأكدت خلال الأعوام المنصرمة ثوابت سياستنا الداخلية.  
من خلال الخطط والبرامج الهادفة إلى بناء الإنسان. ونشر  
ال عمران. وتوطيد الأمن والأمان. إنها غايات تطلعننا إليها منذ  
بزوغ فجر عمان الحديثة. وأكدنا العزم على مواصلة الجهد  
والعمل في سبيل إنجازها.

خطاب جلالة السلطان أمام مجلس عمان 2006م



حضرة صاحب الجلالة السلطان قابوس بن سعيد آل المعظم

## المحتويات

الصفحة	الموضوع
6	تمهيد
7	تقديم
9	أولاً: السكان
10	1. التركيب النوعي و العمري للسكان
12	2. حجم الأسرة
12	3. معدلات الخصوبة والمواليد
13	4. معدلات الوفيات
15	ثانياً: الرعاية الصحية
16	1. الرعاية الصحية الأولية
16	2. الموارد البشرية في مجال الصحة
19	ثالثاً: التعليم
21	رابعاً: النمو الحضري والهجرة الداخلية
23	خامساً: القوى العاملة وتنمية الموارد البشرية
24	1. القوى العاملة الوطنية
25	2. القوى العاملة الوافدة
27	سادساً: الرعاية الاجتماعية
28	1. عدد مراكز الرعاية الاجتماعية والمستفيدين منها
28	2. دور رعاية المسنين
28	3. مراكز تعليم ذوي الاحتياجات الخاصة
28	4. رياض الأطفال (الحكومية والخاصة)
29	5. المكتبات
31	المصطلحات
35	الجداول

## تمهيد

ظلت سلطنة عمان منذ انطلاقة نهضتها الحديثة في بداية السبعينات من القرن العشرين تتبنى أسلوب التخطيط الاقتصادي والاجتماعي المتوازن والعادل لإحداث التغيير المنشود في حياة السكان كبعد أساسي للتنمية المستدامة.

ونتيجة لذلك فقد استطاعت السلطنة تحقيق كثير من المنجزات التنموية في شتى المجالات، كما أسهم ذلك في تحسن مؤشراتها السكانية والاجتماعية والاقتصادية ما عكس حجم الجهود المبذولة لتحسين نوعية حياة السكان ومستوى معيشتهم.

ومن أجل الوقوف على هذه المنجزات قام المكتب الفني للجنة الوطنية للسكان بإعداد هذا التقرير الموجز الذي يستعرض الواقع السكاني في سلطنة عمان خلال الفترة 2000 - 2005م متناولاً الخصائص السكانية للسلطنة ومستعرضاً القطاعات والجوانب المختلفة للتنمية كالصحة والتعليم والنمو الحضري والقوى العاملة إضافة إلى قطاع الرعاية الاجتماعية.

وفي الختام نتقدم بالشكر الجزيل إلى جميع الوزارات والجهات التي تعاونت معنا وزودتنا بالمعلومات والبيانات التي تطلبها هذا التقرير وإلى كل من ساهم بشكل مباشر أو غير مباشر في إعداده.

**أحمد بن عبد النبي مكي**

وزير الاقتصاد الوطني

نائب رئيس مجلس الشؤون المالية وموارد الطاقة

رئيس اللجنة الوطنية للسكان

## تقديم

تعد المؤشرات السكانية والاجتماعية والاقتصادية والتي توضح الواقع السكاني بالسلطنة من جملة اهتمامات وأوليات المكتب الفني للجنة الوطنية للسكان. ويشتمل هذا التقرير الموجز الذي أعده المكتب الفني عن الواقع السكاني في السلطنة خلال الفترة 2000 - 2005 على الآتي:

**أولاً :** السكان : يستعرض بيانات التركيب العمري والنوعي، حجم الأسرة معدلات الخصوبة والمواليد، ومعدلات الوفيات.

**ثانياً :** الرعاية الصحية: يستعرض مؤشرات الرعاية الصحية الأولية وكذلك الموارد البشرية في مجال الصحة.

**ثالثاً :** النمو الحضري والهجرة الداخلية: يستعرض توزيع السكان على الحضر والقرى وتوزيع المساكن في كل منهما حسب مصادر مياه الشرب والاستخدام المنزلي.

**رابعاً :** التعليم: يستعرض الأمية في السلطنة، بالإضافة إلى توزيع السكان العمانيين حسب المستوى التعليمي.

**خامساً :** القوى العاملة: يستعرض أوضاع العمالة الوطنية وتوزيعها على القطاعين العام والخاص ويتناول مخرجات التعليم الفني والتدريب المهني. كما يستعرض القوى العاملة الوافدة، من حيث حجمها وتوزيعها حسب مستوى المهارة والمستوى التعليمي و توزيعها على المهن الرئيسية.

**سادساً :** الرعاية الاجتماعية: يستعرض عدد مراكز الرعاية الاجتماعية ومركز تعليم ذوي الاحتياجات الخاصة وكذلك انتشار رياض الأطفال والمكتبات العامة في السلطنة.

ويسعدني في هذا المقام أن أتوجه بجزيل الشكر والعرفان لكل من ساهم في إنجاز هذا العمل، مثنين لهم أدوارهم ومتمنين للجميع دوام الاستفادة والتوفيق.

**علي بن محبوب بن حسن**

مدير عام الإحصاءات الاجتماعية

مسؤول المكتب الفني للجنة الوطنية للسكان

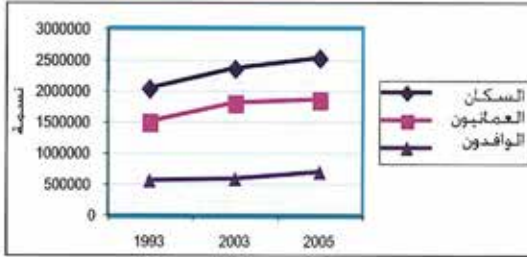




# السجادة



## أولاً: السكان



وفقاً للتعداد السكاني الثاني للسلطنة عام 2003م، يشكل العمانيون حوالي (76.1%) من جملة السكان في حين يشكل الوافدون حوالي (23.9%).

وقد بلغت الزيادة في حجم سكان السلطنة بين التعدادين حوالي (323) ألف نسمة أي بمتوسط نمو سنوي يصل إلى (1.8%)، كما أن نسبة السكان الوافدين من جملة السكان قد انخفضت من (26.5%) في عام 1993م إلى (23.9%) في عام 2003م.

وفي عام 2005م بلغ عدد السكان في السلطنة حوالي (2,508,837) نسمة، والسكان العمانيون حوالي (1,842,684) نسمة، أما السكان الوافدون فبلغ عددهم حوالي (666,153) نسمة.

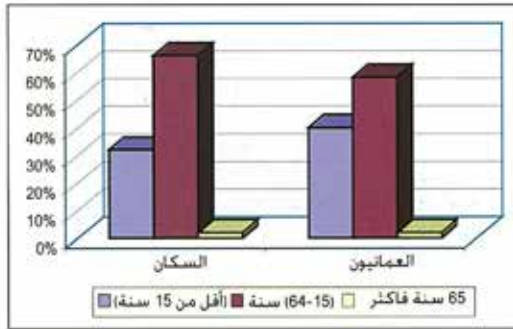
### 1. التركيب النوعي و العمرى للسكان

وصلت نسبة النوع<sup>1</sup> لجملة السكان في عام 2005م إلى (139)، ويعود ارتفاع هذا المؤشر إلى وجود أعداد كبيرة من الذكور الوافدين. أما عند

السنة	نسبة النوع	
	عماني	وافد
1993	104	378
2003	102	282
2005	103	383

السكان العمانيين فإنها لازالت في حدودها الطبيعية

1 هو عدد الذكور لكل مئة أنثى



(بين 102 - 104) منذ عام 1993م.

وبخصوص التركيب العمري لجملة السكان في عام 2005م فإنه لا يختلف عما كان عليه عام 2003م، حيث يلاحظ

تركز السكان في الفئة العمرية (15-64) سنة وبنسبة (66%) وذلك نتيجة لوجود نسبة كبيرة من العمالة الوافدة في هذه الفئة العمرية.

أما عند السكان العمانيين، يلاحظ أن هذا التوزيع يختلف، حيث يشكل الأطفال (أقل من 15 سنة) حوالي خمسي السكان العمانيين. وتشير هذه النسبة إلى حجم التحديات السكانية التي سوف تواجه السلطنة لتوفير الخدمات التعليمية والصحية وتوفير فرص العمل لهذه الفئة العمرية في المستقبل القريب. كما أن هذه المؤشرات تدل على ارتفاع معدل الإعالة السكانية<sup>2</sup> للسكان العمانيين والذي بلغ في عام 2005م (70) فردا مقابل (14) فردا عند السكان الوافدين و(51) فردا لجملة سكان السلطنة، وتراوحت هذه المعدلات خلال الفترة (2000 - 2005م) عند السكان العمانيين بين (70 و87) فردا، وبتفاوت أقل عند الوافدين (13 و 15 فردا).

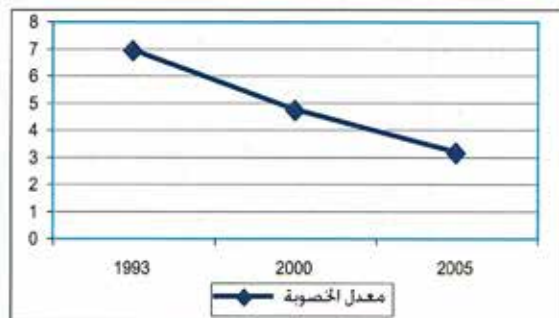
2 هو عدد الأطفال (أقل من 15 سنة) وكبار السن (65 سنة فأكثر) لكل مئة فرد في الفئة العمرية (15 - 64) سنة.

## 2. حجم الأسرة

بلغ متوسط حجم الأسرة العمالية حوالي (8) أفراد حسب نتائج تعداد 2003م، مقارنة بحجم الأسرة الوافدة الذي بلغ حوالي (5) أفراد، وذلك لأن معظم الأسر الوافدة هي صغيرة الحجم أو أفراد يسكنون مع بعضهم البعض لا تربطهم صلة قرابة.

## 3. معدلات الخصوبة والمواليد

شهدت السلطنة في عقدي السبعينات والثمانينات من القرن العشرين معدلات نمو سكانية عالية نتيجة ارتفاع معدلات الخصوبة ومعدلات المواليد. ومنذ بداية العقد الأخير من القرن الماضي، بدأت معدلات الخصوبة بالانخفاض نتيجة لعدة عوامل منها ارتفاع متوسط العمر عند الزواج الأول حيث وصل إلى (25,0) سنة عند النساء و(28,0) سنة عند الرجال في عام 2003م، مقارنة بنحو (23,5) سنة عند النساء و(26,5) سنة عند الرجال في عام 2000م. وكذلك قيام وزارة الصحة بتنفيذ برنامج المباشرة بين الولادات منذ عام 1994م، والذي يعتبر من أهم أهدافه تحسين صحة الأم وطفلها، حيث ارتفع متوسط الفترة بين الإنجاب من (25,5) شهراً في



عام 1995م إلى (29,8) شهراً في عام 2000م. كما أن جميع هذه العوامل قد ساعدت على خفض أعداد المواليد من (57,917) مولوداً

في عام 2000م إلى (45,602) مولود في عام 2005م.

كما نود الإشارة إلى أن تجنيس السكان الوافدين لا يعتبر من عوامل الزيادة السكانية في السلطنة، حيث إن عدد من تم منحهم الجنسية العمانية من عام 2000م إلى عام 2005م بلغ (735) فرداً، تشكل الإناث حوالي (69%) منهم.

#### 4. معدلات الوفيات

إن التحسن في الخدمات الصحية في السلطنة بالإضافة الى تحسن الظروف الاقتصادية والاجتماعية والثقافية للمرأة أدى إلى خفض معدلات وفيات الأمهات والأطفال الرضع والأطفال الأقل من خمس سنوات بين عامي 2000م و 2005م.

ويعتبر هذا الانخفاض نتيجة طبيعية للارتفاع في معدل التطعيمات ضد الأمراض المعدية التي أدت إلى خفض معدلات الإصابة بهذه الأمراض.

2005	2000	المؤشرات
15.4	16.1	معدل وفيات الأمهات (لكل 100,000 مولود حي)
10.28	16.7	معدل وفيات الرضع ( لكل 1,000 مولود حي)
11.05	21.7	معدل وفيات الأطفال أقل من 5 سنوات (لكل 1,000 مولود حي)
2.53	3.65	معدل الوفيات الخام (لكل 1,000 من السكان)
74.28	73.38	توقع الحياة عند الولادة (سنة)
73.10	72.49	- ذكور
75.42	74.30	- إناث

فقد تراوحت نسبة الأطفال الرضع الذين تم تطعيمهم ضد أمراض شلل الأطفال والحصبة والتيتانوس خلال هذه الفترة الزمنية بين (98% و100%)، كما أن معدل الإصابة بأمراض شلل الأطفال والتيتانوس هي معدومة خلال هذه الفترة الزمنية. وبالنسبة لمرض الحصبة فقد بلغ عدد الإصابات في عام 2005م حوالي (19) إصابة، بينما بلغ عدد الإصابات بالحمى الشوكية إصابة واحدة فقط.

كما أدى التوسع في الخدمات الصحية وتحسن مؤشراتها إلى خفض معدل الوفيات الخام مما أسهم في ارتفاع معدل العمر المتوقع عند الولادة للذكور والإناث.

## الرعاية الصحية



## ثانياً: الرعاية الصحية

انطلقت النهضة الحديثة في السلطنة مطلع السبعينات من القرن العشرين، وكانت البلاد تعاني من نقص كبير في خدماتها الصحية من الناحيتين الكمية والنوعية. ولذلك سعت السلطنة إلى توسيع نطاق انتشار الخدمات الصحية المقدمة للمواطنين لتشمل كافة المناطق، كما عمدت إلى تبني إستراتيجية الرعاية الصحية الأولية كمدخل أساسي للرعاية الصحية بكل مستوياتها. وقد أدى ذلك إلى وضع السلطنة في مراتب متقدمة عالمياً واعتبار نظامها الصحي من أكفأ النظم الصحية في العالم.

### 1. الرعاية الصحية الأولية

كما أشرنا سابقاً فإن التحسن في الخدمات الصحية كان أحد العوامل التي أدت إلى خفض معدل وفيات الأمهات، إذ ارتفعت أعداد مراكز الرعاية الصحية المقدمة لفترة الحمل والولادة من (146) مركزاً في عام 2000م إلى (170) مركزاً في عام 2005م، وارتفع بذلك عدد مرات المراجعة أو الزيارة لهذه المراكز من (405,269) مراجعة إلى (461,093) مراجعة خلال نفس الفترة.

### 2. الموارد البشرية في مجال الصحة

شهدت الفترة من عام 2000م إلى 2005م ارتفاعاً في عدد الكوادر الطبية العاملة في المجال الصحي في السلطنة وبخاصة العمانية، حيث بلغت نسبتهم في 2005م حوالي (57%) من إجمالي العاملين في هذا المجال. كما ارتفع مؤشر عدد الأطباء لكل 1000 من السكان من



2005	2000	المؤشرات
25,463	20,571	عدد الكوادر الطبية
4,182	3,258	عدد الأطباء
971	565	عدد الأطباء العمانيين
691	586	عدد خريجي المعاهد الصحية

(1,36) طبيب لكل

1,000 من السكان

إلى (1,67) طبيب

خلال نفس الفترة.

وبلغت الزيادة

السوية في عدد

الأطباء العمانيين خلال الفترة ذاتها حوالي (11.4%). وتعكس هذه

الزيادة في أعداد الأطباء العمانيين الزيادة في مخرجات التعليم في

التخصصات الصحية، حيث بلغ عدد الخريجين من الكليات الطبية

المساعدة في عام 2005م حوالي (91) خريجاً تشكل الإناث حوالي

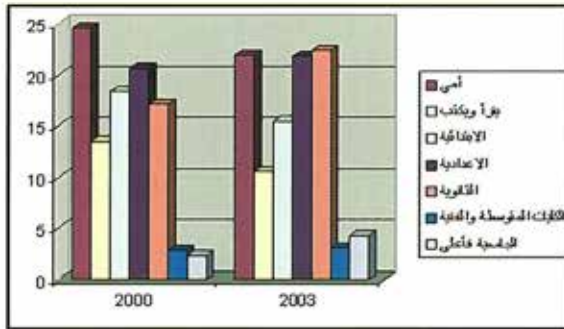
(56%) منهم، وحوالي (86%) من خريجي المعاهد الصحية.



# التعليم



### ثالثاً: التعليم:



بلغت نسبة الأمية

للسكان العمانيين (15

سنة فأكثر) حسب نتائج

تعداد 2003م حوالي

(22%)، وهي انخفضت

عمّا كانت عليه في عام

2000م (24.6%) (مسح

القوى العاملة 2000م). وإلى جانب الأميين هنالك فئة أخرى من الذين

لا يحملون مؤهلات تعليمية، لكن ملمون بالقراءة والكتابة، انخفضت

نسبتهم من (13.5%) عام 2000م إلى (10.6%) عام 2003م. وتتركز

النسبة الأكبر من العمانيين في فئة الحاصلين على مؤهل دون الجامعي

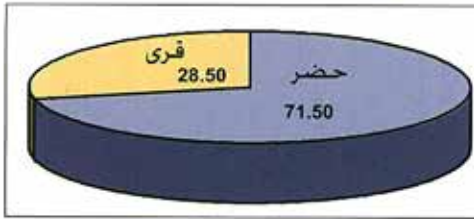
حيث ارتفعت هذه النسبة من (59.4%) عام 2000م إلى (62.8%) عام

2003م.

## النمو الاقتصادي والهجرة الداخلية



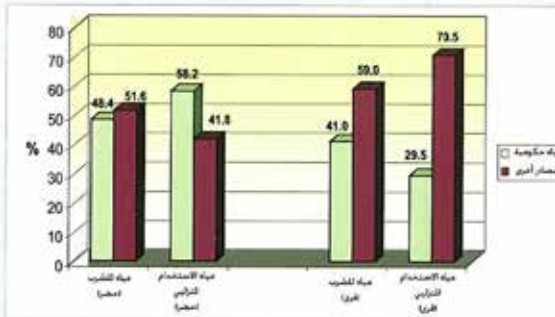
#### رابعاً: النمو الحضري والهجرة الداخلية



وفقاً لنتائج تعداد 2003م فإن غالبية سكان السلطنة يقطنون في المناطق الحضرية وذلك لتوفر فرص العمل ومؤسسات التعليم العالي وكذلك بسبب تركز الأنشطة الاقتصادية.

ويتركز سكان الحضر في المناطق الشمالية من السلطنة والتي تضم محافظة مسقط حيث بلغت نسبة التحضر فيها (97.2%) تليها بعض ولايات الباطنة والشرقية (75%)، وتقل نسبة التحضر عن (50%) في (28) ولاية أخرى معظمها في الجنوب ومحافظة ظفار.

وبتقسيم مصادر المياه إلى قسمين أساسيين، الأول يضم شبكة حكومية ونقطة مياه حكومية، والآخر يضم جميع المصادر الأخرى للمياه ( شبكة خاصة موصلة، أو بئر خاص بالمسكن أو خارجه، أو مياه معبأة فيما يخص مياه الشرب)، تشير بيانات تعداد 2003م إلى أن المياه المستعملة للشرب في المناطق الحضرية والقروية تتوزع على اختلاف المصادر بنسب متقاربة جداً، إلا أن المياه المستعملة للاستخدام المنزلي تتفاوت في المناطق الحضرية



عنها في المناطق القروية، ويرجع هذا لكثرة استخدام الآبار سواء داخل أو خارج المنزل في المناطق القروية.

# القوة العاملة وتتمية الموارد البشرية



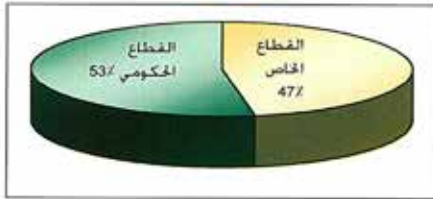
## خامساً: القوى العاملة وتنمية الموارد البشرية

إناث	ذكور	المؤشرات (عماني+واحد)
18.4%	81.6%	التوزيع النسبي لقوة العمل
25.1%	78.5%	معدل المساهمة بالنشاط الاقتصادي

بلغ إجمالي قوة العمل في السلطنة وفق بيانات

تعداد 2003م حوالي (873) ألفاً وهم يشكلون (37.3%) من إجمالي السكان في السلطنة وتوزع هذه القوة بين العمانيين والوافدين بنسبة (50.7%) و(49.3%). وبلغ معدل النشاط الاقتصادي للمواطنين حوالي (41.8%).

### 1- القوى العاملة الوطنية:



أما إجمالي القوى العاملة الوطنية على رأس العمل في القطاعين الحكومي والمدني والقطاع الخاص فقد ارتفعت من (137) ألف عامل في عام

2000م إلى حوالي (208) آلاف عامل في عام 2005م بمعدل نمو سنوي وقدره (8.6%). وتشكل الإناث حوالي (24.7%) من إجمالي الأيدي العاملة الوطنية في هذين القطاعين في عام 2005م. وتؤكد البيانات الخاصة بالقوى العاملة الوطنية لعام 2005م على تركيزها في القطاع الحكومي.

2005	2000	المؤشرات
15,320	5,971	أعداد الدارسين في مؤسسات التعليم الفني والمهني
2,258	1,072	أعداد خريجي مؤسسات التعليم الفني والمهني
7,665	3,476	أعداد الخريجين حملة الشهادة الجامعية الأولى
4,034	2,509	أعداد الخريجين (تخصص التربية والتعليم)



وقد انعكس الاهتمام بمؤسسات التعليم الفني ومراكز التدريب المهني والمؤسسات التعليمية الأخرى إيجاباً على زفد سوق العمل بأعداد من الخريجين المؤهلين القادرين على الاستجابة لمطلبات سوق العمل العماني، حيث ارتفع عدد الدارسين في مؤسسات التعليم الفني والمهني في السنوات الخمس الماضية بمعدل سنوي قدره (20.7%)، وارتفعت تبعاً لذلك أعداد الخريجين بمعدل سنوي قدره (16.1%). كما ارتفعت أعداد الخريجين من الجامعات داخل وخارج السلطنة في جميع التخصصات بمعدل سنوي قدره (17.1%)، غير أن الارتفاع الملحوظ كان في خريجي تخصص التربية والتعليم بمعدل نمو سنوي قدره (9.9%).

## 2 - القوى العاملة الوافدة

هناك نوعان من البيانات لأعداد القوى العاملة الوافدة منها البيانات الخاصة بالعمال الذين لديهم بطاقة سارية المفعول وبيانات أخرى تشمل جميع العمال سواء كانوا من الذين لديهم بطاقة سارية المفعول أو غير ذلك. ومن خلال البيانات المصنفة حسب النوع الثاني يتضح ارتفاع عدد الأيدي العاملة الوافدة في السلطنة بين عامي 2000م و2005م بحوالي (110) آلاف عامل.

مستوى المهارة 2005م	العدد	%
عمالة ماهرة	108,585	17.9
عمالة شبه ماهر	259,938	43.0
أخرى	235,974	39.1
الإجمالي <sup>3</sup>	604,497	100.0

يتركز العمال الوافدون في المستوى التعليمي ما دون الابتدائي حيث تصل نسبتهم إلى (40%)

3 الإجمالي المذكور هو حجم القوى العاملة الوافدة سواء ذات البطاقات سارية المفعول أو غيرها.

بينما يشكل ممن هم في المستوى الجامعي والتعليم العالي حوالي (10%) فقط من إجمالي القوى العاملة الوافدة في جميع المستويات في عام 2005م. كما أنهم يتركزون في الفئة العمرية (39-30) سنة حيث يشكل العمال في هذه الفئة حوالي (38%) من إجمالي القوى العاملة الوافدة.

المهنة	2000م	2005م
المهن الهندسية الأساسية	166,731	151,126
مهن الخدمات	87,553	94,252
العمالة المنزلية	54,073	73,383

أما من حيث توزيعهم المهني فيلاحظ تركيزهم في المهن الهندسية الأساسية حيث يعمل بهذه

المهنة حوالي (35.5%) منهم، وعلى الرغم من أن هذه المهنة تحتل المرتبة الأولى من بين المهن التي يشغلها الوافدون إلا أن عددهم فيها قد تراجع في الفترة (2000م - 2005م) بنسبة تصل إلى (1.8%). وتأتي مهن الخدمات في المرتبة الثانية من حيث المهن التي يشغلها الوافدون حيث يعمل بها (22%) من إجمالي عدد العاملين الوافدين، وقد نمت أعداد الوافدين في هذه المهنة في الفترة الموضحة أعلاه بمعدل سنوي وقدره (1.5%) . في حين شهدت جميع المهن تراجعاً في أعداد الوافدين بها ويمكن أن يعزى ذلك إلى حظر العمل في بعض المهن على غير المواطنين.

وعلى الرغم من الانخفاض الملحوظ في أعداد الأيدي العاملة الوافدة إلا أن أعداد العمالة المنزلية (سائقون، خدم، مربون) قد ارتفع في الفترة (2000 - 2005م) بمعدل نمو سنوي بلغ (6.3%)، وخاصة فئة الخدم حيث ارتفع عددهم من (46,379) في عام 2000م إلى (65,092) في عام 2005م، أي بمعدل نمو سنوي قدره (7.0%).

## الرعاية الاجتماعية



## سادساً: الرعاية الاجتماعية

1. عدد مراكز الرعاية الاجتماعية والمستفيدين منها:

زاد عدد مراكز الرعاية الاجتماعية ومراكز ذوي الاحتياجات الخاصة التابعة لوزارة التنمية الاجتماعية من (170) مركزاً في عام 2002م إلى (206) مراكز في عام 2005م، وذلك بمتوسط زيادة سنوية قدرها (3.9%).

أما عدد المستفيدين من هذه المراكز فقد زاد من (14,074) فرداً في عام 2002م إلى (22,351) فرداً في عام 2005م، وذلك بمتوسط زيادة سنوية قدرها (9.7%).

2. دور رعاية المسنين:

يوجد دار واحدة لرعاية المسنين، تم تأسيسها في عام 1979م .

3. مراكز تعليم ذوي الاحتياجات الخاصة:

ارتفع عدد مراكز ذوي الاحتياجات الخاصة من (11) مركزاً في عام 2000م إلى (32) مركزاً في عام 2005م. مما انعكس على حجم السعة الاستيعابية لهذه المراكز من حيث عدد المستفيدين منها حيث ارتفع من (989) فرداً في عام 2000م إلى (2,394) فرداً في عام 2005م.

4. رياض الأطفال (الحكومية والخاصة):

انخفض عدد رياض الأطفال الحكومية والخاصة في السلطنة من (163) في عام 2000م إلى (158) في عام 2005م، وذلك بانخفاض

سنوي قدره (0.6%)، في حين زاد عدد الأطفال فيها من (8,706) أطفال إلى (9,429) في نفس الفترة، وذلك بمتوسط زيادة سنوية قدرها (1.6%).

#### 5. المكتبات:

ارتفع عدد المكتبات العامة والأهلية التابعة لوزارة التراث والثقافة من (21) مكتبة في عام 2000م إلى (52) مكتبة في عام 2005م بمعدل زيادة سنوية قدرها (19.9%). ويلاحظ وجود تذبذب في أعداد الأقسام الخاصة بالطفل، حيث زاد عدد الأقسام من قسمين في عام 2002م إلى (5) أقسام في عام 2003م، ثم انخفض إلى قسم واحد في عام 2005م، وكذلك بالنسبة إلى أعداد المرتادين لأقسام الأطفال، فقد زاد عدد المرتادين من (1,616) فرداً في عام 2002م إلى (3,007) أفراد في عام 2003م، ثم انخفض إلى (400) فرد في عام 2005م وتعد هذه نتيجة طبيعية بسبب محدودية وانخفاض عدد الأقسام الخاصة بالأطفال.



# المصطلحات

## المصطلحات

### تعريف الأسرة المعيشية:

تعرف الأسرة المعيشية بأنها فرد أو مجموعة من الأفراد، تربطهم أو لا تربطهم صلة قرابة، يشتركون معا في كل من السكن ووجه أو أكثر من ترتيبات المعيشة، ويقضون معا ليلة الإسناد الزمني للتعداد في مسكن الأسرة.

### معدل الخصوبة الكلي:

هو متوسط عدد الأطفال المولودين أحياء للمرأة خلال عمرها إذا عاشت عمرها الإيجابي كاملا واتبعت نفس معدلات الخصوبة العمرية خلال سنة معينة.

### معدل الخصوبة العام:

هو عدد المواليد أحياء في سنة معينة لكل ألف من النساء في سن الحمل (15-49) سنة في منتصف نفس السنة.

$$1000 \times \frac{\text{عدد المواليد في سنة معينة}}{\text{عدد النساء في سن الحمل في منتصف السنة}} = \text{معدل الخصوبة العام}$$

### معدل الوفيات الخام

نسبة عدد الوفيات في سنة معينة لكل ألف من السكان في منتصف السنة.

$$1000 \times \frac{\text{عدد الوفيات في سنة معينة}}{\text{عدد السكان في منتصف السنة}} = \text{معدل الوفيات الخام}$$

### معدل وفيات الأمهات:

هو عدد وفيات النساء أثناء الحمل أو خلال 42 يوما، بصرف النظر عن مدة الحمل أو موضعه، وذلك لأي سبب يتعلق أو يزداد سوء بالحمل أو يتعلق بتدبير الحمل مع استبعاد الوفاة لأسباب عارضة أن نتيجة حادثة.

$$100000 \times \frac{\text{العدد السنوي لوفيات الأمهات}}{\text{عدد المواليد أحياء خلال تلك السنة}} = \text{معدل وفيات الأمهات}$$

### معدل وفيات الأطفال الرضع:

هو نسبة وفيات الأطفال الرضع الذين تقل أعمارهم عن السنة في سنة معينة لكل ألف من المواليد الأحياء خلال نفس السنة.

$$1000 \times \frac{\text{عدد وفيات الأطفال الرضع أقل من سنة واحدة خلال سنة معينة}}{\text{عدد المواليد أحياء خلال تلك السنة}} = \text{معدل وفيات الأطفال الرضع}$$



### معدل وفيات الأطفال دون سن الخامسة:

هو النسبة السنوية لوفيات الأطفال دون سن الخامسة لكل ألف طفل يولدون أحياء.

$$1000 \times \frac{\text{عدد وفيات الأطفال أقل من 5 سنوات خلال سنة معينة}}{\text{عدد المواليد أحياء خلال تلك السنة}} = \text{معدل وفيات الأطفال دون سن الخامسة}$$

### العمر المتوقع عند الولادة:

هو توقع عدد السنوات التي يعيشها الفرد بعد عمر معين وذلك باستخدام معدل الوفيات العمرية في سنة معينة. إن العمر المتوقع عند الولادة هو احد المؤشرات الهامة والأكثر شيوعا في الاستخدام.

### معدل الإعالة السكانية:

هو العدد من الأطفال (أقل من 15 سنة) وكبار السن (65 سنة فأكثر) المقابل لكل (100) فرد في سن العمل (15-64). وهو مقياس يستخدم للدلالة على مدى ارتفاع أو انخفاض أعباء الإعالة المرتبطة بالتركيب العمري.

$$100 \times \frac{\text{عدد السكان أقل من 15 سنة} + \text{عدد السكان من 65 سنة فأكثر}}{\text{عدد السكان من 15-64 سنة}} = \text{معدل الإعالة السكانية}$$

### الكثافة السكانية:

هو توزيع عدد السكان في الدولة أو في المناطق المختلفة من الدولة. ويحسب بقسمة عدد السكان في منطقة على مساحة المنطقة بالكيلومترات.

$$\frac{\text{إجمالي عدد السكان المقيمين في منطقة}}{\text{مساحة هذه المنطقة بالكيلومترات المربعة}} = \text{الكثافة السكانية}$$

### معدل المشاركة في قوة العمل:

هي نسبة قوة العمل إلى إجمالي السكان.

$$100 \times \frac{\text{عدد أفراد قوة العمل}}{\text{عدد السكان الإجمالي}} = \text{معدل المشاركة في قوة العمل}$$



# الخطوة الأولى

# أولاً: السكان First: Population

جدول (1) Table (1)  
إجمالي السكان (بالآلف) حسب الجنسية والنوع  
Total Population (Thousand) by Nationality & Gender  
2000-2005

Expatriate وافد			Omani عماني			إجمالي السكان . Total Pop			العام Year
المجموع Total	إناث Female	ذكور Male	المجموع Total	إناث Female	ذكور Male	المجموع Total	إناث Female	ذكور Male	
624	125	499	1777	874	903	2401	999	1402	2000
652	130	522	1826	897	929	2478	1027	1451	2001
669	176	493	1869	918	950	2537	1094	1443	2002
560	147	413	881	881	901	2341	1028	1313	2003*
613	163	450	1803	892	911	2416	1055	1361	2004
666	138	528	912	912	931	2509	1050	1459	2005

\* Census 2003.

\* تعداد 2003 م.

Source: Statistical Year Book, 2000 - 2005.

المصدر: الكتاب الإحصائي السنوي 2000-2005 م.

جدول (2) Table (2)  
إجمالي الوافدين الذين تم منحهم الجنسية حسب النوع  
Total Expatriate Whom Had Been Given the Omani Nationality by Gender  
2000-2005

المجموع Total	إناث Female	ذكور Male	السنة Year
183	138	45	2000
139	104	35	2001
27	18	9	2002
94	48	46	2003
116	57	59	2004
176	142	34	2005
735	507	228	الإجمالي Total

Source: Royal Oman Police.

المصدر: شرطة عمان السلطانية.

**جدول (3) Table (3)**  
**التركيب العمري لإجمالي للسكان (بالألف)**  
**Age Composition of the Total Population (Thousand)**  
**2000-2005**

2005	2004	*2003	2002	2001	2000	فئات العمر Age Groups
249	249	243	289	284	278	4-0
257	263	261	281	284	288	9-5
287	293	288	284	279	274	14-10
286	280	267	254	250	246	19-15
284	273	253	269	260	249	24-20
284	261	235	296	278	257	29-25
235	214	194	237	229	218	34-30
187	174	160	193	191	183	39-35
148	134	133	138	137	132	44-40
105	97	98	90	89	86	49-45
69	63	70	61	61	59	54-50
45	45	42	43	43	42	59-55
29	26	37	33	33	32	64-60
19	19	20	24	24	23	69-65
12	10	18	16	16	16	74-70
13	14	23	20	19	19	75+
-	-	0.9	0.9	0.6	0.6	غير مبين Not Stated
<b>2509</b>	<b>2416</b>	<b>2341</b>	<b>2537</b>	<b>2478</b>	<b>2403</b>	<b>Total المجموع</b>

\* Census 2003.

\* تعداد 2003م .

Source: Statistical Year Book, 2000 – 2005.

المصدر: الكتاب الإحصائي السنوي 2005-2000م.

**جدول (4) Table (4)**  
**العمر المتوقع عند الولادة حسب النوع**  
**Life Expectancy at Birth by Gender**  
**2000-2005**

Total المجموع	Female إناث	Male ذكور	Year السنة
73.4	74.3	72.5	2000
73.4	75.3	72.4	2001
73.8	75.4	72.2	2002
74.2	75.4	73.1	2003
74.3	75.4	73.1	2004
74.3	75.4	73.2	2005

Source: Annual Health Report, 2000 – 2005.

المصدر: التقرير الصحي السنوي 2005-2000م.

جدول (5) Table  
معدلات الخصوبة  
Fertility Rates  
2000-2005

معدل الخصوبة العام General Fertility Rate	معدل الخصوبة الكلي Total Fertility Rate	العام Year
139	4.7	2000
119	4.2	2001
70	3.6	2002
97.5	3.7	2003
92	3.2	2004
92	3.1	2005

Source: Annual Health Report, 2000 - 2005.

المصدر: التقرير الصحي السنوي 2000-2005م.

جدول (6) Table  
متوسط حجم الأسرة (المعيشية)  
Average Family Size (Household)  
2000 & 2003

وافد Expatriate	عماني Omani	السكان Population	السنة Year
3.2	8.9	7.0	2000
3.6	8.0	6.5	2003

Source: - Household Expenditure & Income Survey 1999/2000.

المصدر: - مسح نفقات ودخل الأسرة 1999 / 2000م.

- تعداد 2003م.

- Census 2003.

جدول (7) Table  
متوسط العمر عند الزواج الأول للسكان العمانيين حسب النوع  
Mean Age at First Marriage for Omani Population by Gender  
2000 & 2003

إناث Female	ذكور Male	السنة Year
23.5	26.4	2000
25	28	2003

Source:- National Health Survey 2000.

المصدر:- المسح الصحي الوطني 2000م.

- Census 2003.

- تعداد 2003م.

جدول (8) Table (8)  
نسبة الإعالة  
Dependency Ratio  
2000-2005

الإجمالي Total	وافد Expatriate	عماني Omani	السنة Year
60	13	87	2000
58	13	83	2001
57	15	80	2002
57	15	78	2003
54	15	74	2004
50	14	70	2005

Source: Statistical Year Book, 2000 – 2005.

المصدر: الكتاب الإحصائي السنوي 2000 - 2005م.

جدول (9) Table (9)  
معدل الوفيات الخام (للعُمانيين)  
Crude Death Rate (Omanis)  
2000-2005

المعدل Rate	السنة Year
3.6	2000
3.5	2001
3.4	2002
2.7	2003
2.6	2004
2.5	2005

Source: Annual Health Report, 2000 - 2005.

المصدر: التقرير الصحي السنوي 2000-2005م.

**جدول (10) Table (10)**  
**الولادات ومعدلات وفيات الأمهات والأطفال الرضع**  
**Deliveries and Maternal & Infant Mortality Ratios**  
**2000-2005**

معدل وفيات الأطفال دون الخامسة Under 5 Mortality Ratio	معدل وفيات الأطفال الرضع Infant Mortality Ratio	معدل وفيات الأمهات Maternal Mortality Ratio	عدد المواليد الأحياء No. of live Births	السنة Year
21.7	16.7	16.1	57917	2000
19.7	16.2	23.1	51862	2001
19.3	16.2	37.3	47955	2002
11.1	10.3	23.2	43470	2003
11.1	10.3	18.5	43270	2004
11.05	10.3	18.2	45602	2005

Source: Annual Health Report, 2000 – 2005.

المصدر: التقرير الصحي السنوي 2005-2000م.



**جدول (11) Table (11)**  
**معدل إصابة الأطفال بالأمراض المعدية والتطعيمات**  
**Children Incidence Rate with Communicable Diseases & Immunizations**  
**2000-2005**

Meningitis		Tetanus		Measles		Polio		السنة Year
تطعيمات Immunizations	إصابات Incidence	تطعيمات Immunizations	إصابات Incidence	تطعيمات Immunizations	إصابات Incidence	تطعيمات Immunizations	إصابات Incidence	
-	-	-	0	99.8	18	99.9	0	2000
-	-	-	0	99.9	15	99.9	0	2001
-	-	-	0	99.0	5	99.9	0	2002
-	-	-	0	97.9	1	99.9	0	2003
99.0	0	99.0	0	97.9	18	99.9	0	2004
99.9	1	99.9	0	98.8	19	99.9	0	2005

Source: Annual Health Report, 2000 – 2005.

المصدر: التقرير الصحي السنوي 2000-2005م.

## ثانياً: الرعاية الصحية Second: Healthcare

جدول (1) Table (1)  
أعداد مراكز الرعاية الصحية الأولية (للحمل والولادة)  
Numbers of Primary Healthcare Centers (Pregnancy & Delivery)  
2000-2005

المراجعات* Visits*	العدد No.	السنة Year
405269	146	2000
411606	152	2001
431885	158	2002
433328	159	2003
438465	166	2004
461093	170	2005

\* Includes visits to Ante-Natal care clinics.

Source: Annual Health Report, 2000-2005.

\* تشمل الزيارات التي تتم لعيادة رعاية الحوامل قبل وبعد الولادة.

المصدر: التقرير الصحي السنوي 2000 - 2005 م.

جدول (2) Table (2)  
عدد الأطباء والممرضين والممرضات  
Numbers of Doctors and Nurses  
2000-2005

الممرضون لكل ألف من السكان Nurses per 1000 pop.	الأطباء لكل ألف من السكان Doctors per 1000 Pop.	العدد .No	السنة Year
3.26	1.36	3258	2000
3.23	1.37	3397	2001
3.25	1.39	3536	2002
3.67	1.59	3726	2003
3.70	1.64	3871	2004
3.70	1.67	4182	2005

Source: Annual Health Report, 2000-2005.

المصدر: التقرير الصحي السنوي 2000-2005 م.

**جدول (3) Table (3)**  
**إجمالي الكوادر الطبية العاملة في المجال الصحي\* حسب الجنسية**  
**Medical Staff Working in the Health Field\* by Nationality**  
**2000-2005**

وافد Expatriate	عماني Omani	المجموع Total	السنة Year
-	-	20571	2000
-	-	21212	2001
-	-	22040	2002
11775	11341	23116	2003
10440	13519	23959	2004
10901	14562	25463	2005

\* Includes all worker in medical occupations and assistant medical occupation (Doctors, Nursing crew, Technicians, etc.).  
 Source: Annual Health Report, 2000 – 2005.

\* يشمل جميع العاملين في المهن الطبية والمهن الطبية المساعدة (الأطباء وطواقم التمريض والفنيين..الخ).

المصدر: التقرير الصحي السنوي 2000-2005م.

جدول (4) Table  
الكوادر الطبية العمانية  
Omani Medical Staff  
2000-2005

خريجو المعاهد الصحية Health institutes Graduates			خريجو الكليات الطبية المساعدة Paramedical Colleges Graduates			الممرضين/الممرضات Nurses	الأطباء* Doctors*	السنة Year
المجموع Total	إناث Female	ذكور Male	المجموع Total	إناث Female	ذكور Male			
586	482	104	124	82	42	2379	565	2000
546	488	58	116	69	47	2790	670	2001
533	449	84	94	60	34	3169	732	2002
645	553	92	80	47	33	3616	776	2003
653	559	94	84	57	27	4153	894	2004
691	613	78	91	51	40	4680	971	2005

\* Includes doctors of MOH, ROP, PDO, and SQU.

Source: Annual Health Report, 2000 – 2005.

\* يشمل الأطباء التابعين لوزارة الصحة وشرطة عمان السلطانية وشركة تنمية نفط عمان وجامعة السلطان قابوس.

المصدر : التقرير الصحي السنوي 2000 - 2005م.

## ثالثاً: التعليم Third: Education

جدول (1) Table (1)  
التوزيع النسبي للسكان العمانيين (15 سنة فأكثر) حسب الحالة التعليمية  
Percentage Distribution of Omani Population (15 yrs and above)  
by Educational Status  
2000 & 2003

Education Status	2003	2000	الحالة التعليمية
Illiterate	22.0	24.6	أمي
Can Read and Write	10.6	13.5	يقرأ ويكتب
Primary	15.5	18.4	الابتدائية
Preparatory	21.8	20.7	الإعدادية
Secondary	22.4	17.2	الثانوية
Post Secondary Non-tertiary	3.2	2.9	الكلية المتوسطة والفنية
University degree and above	4.3	2.4	الجامعية فأعلى
Not stated	0.2	0.3	غير مبين
Total	100.0	100.0	المجموع

Source:- Labor Force Survey 2000.  
- Census 2003.

المصدر:- مسح القوى العاملة 2000م.  
- تعداد 2003 م.

## رابعاً: النمو الحضري والهجرة الداخلية Fourth: Urbanization and Internal Migration

جدول (1) توزيع السكان حسب المناطق (الكثافة السكانية)  
Population Distribution by Region (Population Density)  
2005

Governorate / Region	الكثافة السكانية (نسمة/كم <sup>2</sup> ) Population Density (person/km <sup>2</sup> )	النسبة Percentage (%)	عدد السكان Population	النسبة Percentage (%)	المساحة / كم <sup>2</sup> Area/km <sup>2</sup>	المحافظة / المنطقة
Muscat	178.3	27.7	695,432	1.2	3,900	مسقط
Al Batinah	55.0	27.4	688,172	4.0	12,500	الباطنة
Musandam	17.0	1.2	30,637	0.6	1,800	مسندم
Ad Dahira	5.1	8.9	223,473	14.2	44,000	الظاهرة
Ad Dakhliyah	8.8	11.2	280,687	10.3	31,900	الداخلية
As Sharkiah	9.1	13.2	330,860	11.8	36,400	الشرقية
Al Wusta	0.3	1.0	24,867	25.8	79,700	الوسطى
Dhofar	2.4	9.4	234,709	32.1	99,300	ظفار
Total	8.1	100.0	2,508,837	100.0	309,500	المجموع

Source: Statistical Year Book, 2000 – 2005.

المصدر: الكتاب الإحصائي السنوي - 2000-2005 م.

جدول (2) Table

التوزيع العددي والنسبي للمساكن التقليدية\* المسكونة في الحضر والقرى حسب المصدر الرئيسي لكل من مياه الشرب والاستخدام المنزلي

**No. & Percentage Distribution of Occupied traditional\* Housing Units in Urban & Rural Areas By Main Source of Water Supply for Drinking & for Household Uses 2003**

Main source for water supply	المجموع Total		قرى Rural		حضر Urban		المصدر الرئيسي لمياه
	%	العدد .No	%	العدد .No	%	العدد .No	
<b>For Drinking</b>							<b>للشرب</b>
Public Piped	29.73	87,853	5.79	4,202	37.52	83,651	شبكة حكومية موصلة
Private Piped	13.36	39,483	20.07	14,570	11.17	24,913	شبكة خاصة موصلة
Public Water Point	16.85	49,806	35.2	25,551	10.88	24,255	نقطة مياه حكومية
Private Well	4.26	12,596	5.99	4,345	3.70	8,251	بئر خاص بالسكن
Well Outside the Living Quarter	16.66	49,220	22.19	16,106	14.85	33,114	بئر خارج السكن
Mineral Water	15.37	45,434	2.9	2,103	19.44	43,331	مياه معبأة (صحية)
Other Sources	3.76	11,121	7.85	5,698	2.43	5,423	مصادر أخرى
Not Stated	0.00	9	0.01	4	0.00	5	غير مبين
<b>Total</b>	<b>100.00</b>	<b>295,522</b>	<b>100.00</b>	<b>72,579</b>	<b>100.00</b>	<b>222,943</b>	<b>المجموع</b>
<b>For Household Use</b>							<b>الاستخدام المنزلي</b>
Public Piped	39.1	115,549	6.73	4,888	49.64	110,661	شبكة حكومية موصلة
Private Piped	13.44	39,729	18.25	13,245	11.88	26,484	شبكة خاصة موصلة
Public Water Point	12.05	35,602	22.77	16,529	8.56	19,073	نقطة مياه حكومية
Private Well	14.34	42,389	17.11	12,421	13.44	29,968	بئر خاص بالسكن
Well Outside the Living Quarter	18.44	54,504	27.37	19,862	15.54	34,642	بئر خارج السكن
Other Sources	2.62	7,740	7.76	5,630	0.95	2,110	مصادر أخرى
Not Stated	0	9	0.01	4	0.00	5	غير مبين
<b>Total</b>	<b>100.00</b>	<b>295,522</b>	<b>100.00</b>	<b>72,579</b>	<b>100.00</b>	<b>222,943</b>	<b>المجموع</b>

\* Villa – Apartment – Arabic house – Rural house.

Source: Census 2003.

\* فيلا - شقة - عربي - قروي.  
المصدر: تعداد 2003م.

## خامساً: القوى العاملة وتنمية الموارد البشرية

### Fifth: Labor Force & Human Resource Development

#### 1. Omani Labor Force

#### ١. العمالة الوطنية

جدول (1) Table (1)

العمالة الوطنية في القطاعين الحكومي والخاص حسب النوع

Omani Labor Force in the Government and Private Sector by Gender  
2000-2005

المجموع Total	إناث Female	ذكور Male	السنة Year
138,450	30,337	108,113	2000
147,698	33,608	114,090	2001
159,101	38,064	121,037	2002
173,892	42,603	131,289	2003
191,287	46,825	144,462	2004
207,961	51,466	156,495	2005

Source: Statistical Year Book, 2000 - 2005.

المصدر: الكتاب الإحصائي السنوي 2000 - 2005م.

جدول (2) Table (2)

المعدل السنوي لنمو الوظائف

Jobs Annual Growth Rate  
2000-2005

Sector	2005	2004	2003	2002	2001	2000	القطاع
Government	3.9	3.3	3.4	4.4	3.6	2.1	الحكومي (مدني)
Private	2.3	6.2	-	3.8	7.2	3.7	الخاص
			21.3				

Source: Statistical Year Book, 2000 - 2005.

المصدر: الكتاب الإحصائي السنوي 2000 - 2005م.



جدول (3) Table (3)

معدل مشاركة السكان العمانيين في قوة العمل

Participation Rate of Omani Population in the Labor Force  
2000 & 2003

Item	2003	2000	البيان
Participation Rate: Man	64.7	50.5	معدل مشاركة : الرجال
Woman	18.7	10.8	نساء
Total	41.8	36.0	إجمالي

Source: - Labor Force Survey 2000.  
- Census 2003.

المصدر: - مسح القوى العاملة 2000م.  
- تعداد 2003م.

جدول (4) Table (4)

مؤسسات التعليم الفني ومراكز التدريب المهني

Technical Education Institutions & Vocational Training Centers  
2000-2005

العدد Number		السنة Year
الخريجون Graduates	الدارسون Students	
1072	5971	2000
1089	6771	2001
1863	8353	2002
1179	10267	2003
2258	11706	2004
1596	15320	2005

Source: Statistical Year Book, 2000 – 2005.

المصدر: الكتاب الإحصائي السنوي 2000 - 2005م.

## جدول (5) Total

إجمالي الخريجين العمانيين (البكالوريوس) من الجامعات الداخلية والخارجية \*

\*Total Omani Graduates (Bachelor) from National and Abroad Universities

2000-2005

Specialization	2005	2004	2003	2002	2001	2000	التخصص
Total universities graduates	7,665	6,249	5,455	5,049	7,398	3,476	إجمالي خريجي الجامعات
Social Science**	752	627	363	248	226	200	** علوم اجتماعية
Administrative Science+	1,035	354	487	330	250	232	+ علوم إدارية
Religion Science**	383	345	79	257	58	11	** علوم دينية
Islamic Law	110	238	-	-	-	-	لا يوجد شريعة
Law	108	182	112	65	75	-	لا يوجد قانون/حقوق
Physical Science#	109	62	51	30	22	36	# علوم طبيعية
Medical Science	143	106	156	94	116	124	علوم طبية
Engineering Science	442	251	190	168	161	229	علوم هندسية
Agriculture Science	125	124	108	33	50	47	علوم زراعية
Education###	4,034	3,875	3,820	3,679	2,805	2,509	### تربية وتعليم
Others ###	424	85	89	145	159	88	### أخرى

\* Includes SQU graduates and abroad universities graduates with bachelor degree.

\*\* Social Science: Includes Arts and Human Sciences and Fine Arts Graduates

+ Administration Science: Includes Commerce & Economics , and Administration & Political Sciences graduates in government colleges.

\*\* Religion science: Includes religion science and Islamic law.

# Includes biology, chemistry, earth science, and physic graduates from college of science in SQU.

### Education: Includes college of education graduates in SQU & college of Education in Ministry of High Education & graduates from abroad.

### Others: Includes graduates from computer field and other specialization.

- Not available

Source: Statistical Year Book, 2000 – 2005.

\* يشمل خريجو جامعة السلطان قابوس وخريجو الجامعات خارج السلطنة الحاصلين على درجة البكالوريوس.

\*\* علوم اجتماعية: تشمل خريجي الآداب والعلوم الإنسانية والفنون الجميلة.

+ علوم إدارية: تشمل خريجي التجارة والاقتصاد والعلوم الإدارية والسياسية في الكليات الحكومية.

\*\* علوم دينية: تشمل خريجي علوم دينية وشريعة .

# علوم طبيعية: تشمل خريجي الأحياء والكيمياء وعلوم الأرض والفضاء من كلية العلوم بجامعة السلطان قابوس.

### تربية وتعليم: تشمل خريجي كلية التربية بجامعة السلطان قابوس وكليات التربية بوزارة التعليم العالي والخريجين من خارج السلطنة.

### أخرى: تشمل الخريجين في مجال الحاسب الآلي وتخصصات أخرى.

- غير متوفر .

المصدر: الكتاب الإحصائي السنوي 2000-2005م.

## 2. Expatriate Labor Force

## ٢. العمالة الوافدة

جدول (1) Table (1)

العمالة الوافدة في القطاع الخاص حسب مستوى المهارة  
Expatriate Labor Force in Private Sector by Skill Level  
2000-2005

عمالة غير ماهرة** Un-Skilled Labor	عمالة ماهرة* Skilled Labor	الإجمالي* Total	السنة Year
203,568	82,767	494,699	2000
221,704	89,617	529,998	2001
232,310	92,709	547,477	2002
247,300	101,307	579,643	2003
253,885	106,552	589,841	2004
259,938	108,585	604,497	2005

Source: Ministry of Labor Force.

المصدر: وزارة القوى العاملة.

جدول (2) Table (2)

التركيب العمري للعمالة الوافدة\*  
Age Composition for the Expatriate labor Force\*  
2000-2005

Age Group						السنة Year
(60+)	(59-50)	(49-40)	(39-30)	(29-20)	أقل من 20 Less than 20	
7,183	42,256	156,580	177,855	36,177	2,447	2000
6,937	41,309	158,555	188,086	55,793	2,292	2001
8,060	49,409	184,832	225,422	77,110	2,639	2002
11,065	75,832	194,185	200,283	58,598	972	2003
8,872	73,927	200,642	223,030	82,480	890	2004
7,815	68,679	193,246	227,254	106,673	830	2005

\* Data does not include number of Expatriate labor Force who did not register their birthday date.  
Source: Ministry of Labor Force.

\* البيانات لا تشمل أعداد العمالة الوافدة التي لم تسجل تواريخ ميلادها.  
المصدر: وزارة القوى العاملة.

جدول (3) Table (3)  
المستوى التعليمي للعمالة الوافدة في القطاع الخاص  
Education Level of Expatriate Labor Force in the Private Sector  
2000-2005

جامعي فأعلى University and Above	تعليم فني (دبلوم دون الجامعي) Technical Education ((Diploma below University	ثانوي Secondary	إعدادي Preparatory	ابتدائي Primary	غير متعلم Not Educated	السنة Year
32,735	9,269	45,808	72,678	93,783	240,426	2000
33,823	10,841	46,705	77,459	105,419	255,751	2001
36,147	10,439	47,856	74,623	115,547	262,865	2002
30,779	13,960	42,807	70,729	71,601	177,310	2003
35,367	16,687	41,662	81,038	64,370	185,195	2004
43,294	16,929	42,815	94,310	58,627	168,813	2005

Source: Ministry of Labor Force.

المصدر: وزارة القوى العاملة.

جدول (4) Table (4)  
حجم العمالة المنزلية  
Size of Domestic Labor Force  
2000-2005

Occupation	2005	2004	2003	2002	2001	2000	المهنة
Drivers	6,913	6,585	5,890	5,733	6,279	6,009	سائقون
Domestic Servants	65,092	62,485	55,793	55,390	51,387	46,379	خدم
Nursemaids	1,378	1,432	1,358	1,408	1,665	1,685	مربون
Total	73,383	70,502	63,041	62,531	59,331	54,073	المجموع

Source: Ministry of Labor Force.

المصدر: وزارة القوى العاملة.

جدول (5) Table (5)  
التصنيف المهني للعمالة الوافدة في القطاع الخاص  
Occupational Classification of Expatriate Labor in the Private Sector  
2000-2005

Occupational Classification	2005	2004	2003	2002	2001	2000	التصنيف المهني
Administration, Directors & Manager	16,293	16,391	15,940	21,974	21,564	20,909	مدبرو الإدارة والأعمال
Scientific, Technical, & Human Matters Specialists	33,758	31,937	30,570	36,347	34,898	32,534	الاختصاصيون في المواضيع العلمية والفنية والإنسانية
Scientific, Technical, & Human Subject Technicians	33,314	31,261	28,054	32,516	31,399	28,070	الفنيون في المواضيع العلمية والفنية والإنسانية
Clerical Occupation	1,821	1,935	2,175	3,061	3,289	3,411	المهن الكتابية
Sales Occupation	22,189	29,018	34,904	56,132	55,447	53,430	مهن البيع
Services Occupation	94,252	89,057	82,465	103,905	96,644	87,553	مهن الخدمات
Agriculture, Stock Breeding, Agriculture & Hunting Occupation	46,340	46,215	44,695	67,708	65,458	61,680	مهن الزراعة وتربية الحيوانات والطيور
Industrial, Chemical & Food Industries Occupation	25,695	27,710	27,432	40,662	41,051	40,381	مهن العمليات الصناعية والكيميائية والصناعات الغذائية
Principal & Auxiliary Engineering Occupation	151,126	150,795	140,951	185,172	180,248	166,731	المهن الهندسية الأساسية والمساعدة

Source: Ministry of Labor Force.

المصدر: وزارة القوى العاملة.

## سادساً: الرعاية الاجتماعية Sixth: Social Welfare

جدول (1) Table (1)  
عدد مراكز الرعاية الاجتماعية والمستفيدين منها  
Number of Social Welfare Centers and Beneficiaries  
2000-2005

Item	2005	2004	2003	2002	2001	2000	البيان
No. of social welfare centers*	206	194	176	170	126	147	عدد مراكز الرعاية الاجتماعية*
No. of Beneficiaries	22,351	20,730	13,677	14,074	-	-	عدد المستفيدين

\* Includes social welfare centers and centers of population with special needs under the authority of the Ministry of Social Development.  
Source: Ministry of Social Development.

\* تشمل مراكز الرعاية الاجتماعية ومراكز ذوي الاحتياجات الخاصة التابعة لوزارة التنمية الاجتماعية.  
المصدر: وزارة التنمية الاجتماعية.

جدول (2) Table (2)  
مراكز تعليم ذوي الاحتياجات الخاصة\*  
Education Centers for Population with Special Needs  
2000-2005

Item	2005	2004	2003	2002	2001	2000	البيان
No. of Centers for Population with Special Needs	32	29	30	27	14	11	عدد مراكز ذوي الاحتياجات الخاصة
No. of Students	2,394	2,689	2,528	2,481	1,286	989	عدد الطلبة

\* Include Al Wafa Volunteer Center and Population with special needs schools under the authority of Ministry of education.  
Source: Ministry of Social Development.

\* تشمل مراكز الوفاء التطوعي ومدارس ذوي الاحتياجات الخاصة التابعة لوزارة التربية والتعليم.  
المصدر: وزارة التنمية الاجتماعية.

**جدول (3) Table (3)**  
**رياض الأطفال (الحكومية والخاصة)**  
**Kindergartens (Government & Private)**  
**2000-2005**

	2005	2004	2003	2002	2001	2000	
<b>No. of Kindergartens</b>	158	143	129	132	131	132	عدد رياض الأطفال
<b>No. of Children in the KG</b>	9,429	8,433	7,402	7,803	7,214	7,310	عدد الأطفال المتحقين بها

\* Include Kindergartens in the private schools registered in the Ministry of Education only.

\* تشمل رياض الأطفال في المدارس الخاصة المسجلة في وزارة التربية والتعليم فقط. المصدر: وزارة التنمية الاجتماعية.

Source: Ministry of Social Development.

**جدول (4) Table (4)**  
**المكتبات**  
**Libraries**  
**2000-2005**

	2005	2004	2003	2002	2001	2000	
<b>No. of Public Libraries</b>	52	48	48	47	27	21	عدد المكتبات العامة
<b>No. of Children sections</b>	1	2	5	2	-	-	عدد الأقسام الخاصة بالطفل
<b>No. of Visitors of Children Sections</b>	400	1,167	3,007	1,616	-	-	عدد الزائرين لأقسام الأطفال

- Not available.

Source: Ministry of heritage and Culture.

- غير متوفر.

المصدر: وزارة التراث والثقافة.

### **Under 5 Mortality Rate:**

It is the annual percentage of death of children below 5 years of age per 1000 live births.

$$\text{Under 5 Mortality Rate} = \frac{\text{No. deaths to children below 5 years of age during a giving year}}{\text{No. of live births in that year}} \times 1000$$

### **Life Expectancy at Birth:**

It is an estimation of the average number of additional years a person can expect to live after a particular age, based on age specific death rates for a given year. Life expectancy at birth is the most commonly used.

### **Dependency Ratio:**

It is number of children (below 15 years) and old age people (65 years and above) per 100 person in the age of work (15-64). It is a measurement used to indicate the range of rising or reduction in the dependency load related to Age composition.

$$\text{Dependency Ratio} = \frac{\text{Population below 15 years} + \text{Population 65 years and above}}{\text{Population from 15-64 years}} \times 100$$

### **Population Density:**

It is the distribution of population in the country or in a particular area of the country. It calculated by dividing the population in a particular area by the area in square kilometer.

$$\text{Population Density} = \frac{\text{Total Population in a Particular Area}}{\text{Area in Square Kilometer}}$$

### **Participation Rate in the Labor Force:**

It is the percentage of Labor Force to the total population.

$$\text{Participation Rate in the Labor Force} = \frac{\text{Number of Labor Force}}{\text{Total Population}} \times 100$$



## Definitions

### Household:

A household is defined as an individual or a group of related or unrelated individuals, who share the house and one or more of the living arrangements, and spend the night of the reference time together in the family house.

### Total Fertility Rate:

It is the average number of children that would be born alive to a woman during her lifetime, if she were to pass through all her childbearing years conforming to age specific fertility rates of a given year.

### General Fertility Rate (GFR):

It is the number of living birth in a particular year per 1000 women in their reproductive age (14-49) years in the middle of the same year.

$$\text{GFR} = \frac{\text{No. of birth in a particular year}}{\text{No. of women in the reproductive age in the middle of that year}} \times 1000$$

### Crude Death Rate:

It is the percentage of death in a particular year per 1000 population in the middle of the same year.

$$\text{GFR} = \frac{\text{No. of death in a particular year}}{\text{Mid-Year population for that year}} \times 1000$$

### Maternal Mortality Rate (MMR):

Maternal death is the death of a women while pregnant or within 42 days of termination of pregnancy irrespective of the duration and the site of the pregnancy, from any case related to or aggravated by the pregnancy or its management, but not from accidental or incidental causes.

$$\text{MMR} = \frac{\text{Annual number of Maternal Deaths}}{\text{No. of live births in that year}} \times 100000$$

### Infant Mortality Rate (IMR):

It is the percentage of the infant mortality below one year of age in a particular year per 1000 live births during the same year.

$$\text{IMR} = \frac{\text{No. deaths to infants below one year of age during a giving year}}{\text{No. of live births in that year}} \times 1000$$

# Definitions



## 5- Libraries

The number of public and private libraries under the responsibility of the Ministry of Heritage and Culture rose from (21) in 2000 to (52) in 2005, or at an average annual rate of growth of (19.9%). A noticeable fluctuation in the number of children sections has been observed, whereby these sections increased from (2) in 2002 to (5) in 2003, then declined to only one section in 2005. The fluctuations in the number of visitors, increasing from (1,616) in 2002 to (3,007) in 2003, then declining to (400) in 2005 is an expected result of the fluctuation in the number of children sections.

## **Six: Social Welfare**

### **1- Number of Social Welfare Centres and Beneficiaries**

The number of welfare centres under the authority of the Ministry of Social Development increased from (170) in 2000 to (206) in 2005, rising at an average annual rate of (3.9%).

As for the number of beneficiaries, it has increased from (14,074) in 2002 to (22,351) in 2005, and at an average annual growth rate of (9.7%).

### **2- Old Aged Homes**

There is only one home for old-aged population established in 1979.

### **3- Education Centres for People with Special Needs**

Education Centres for this group increased from (11) in 2000 to (32) in 2005, thus reflecting on their absorptive capacity with regard to the number of beneficiaries which increased from (989) in 2000 to (2,394) in 2005.

### **4- Kindergartens (Government and Private)**

The number of government and private kindergartens fell from (163) in 2000 to (158) in 2005, i.e. an annual rate of decrease of (0.6%) on average. At the same time, the number of children increased from (8,706) to (9,429) during this same period i.e. at an average annual growth rate of (1.6%).

# Social Welfare



Expatriate workers were concentrated at the education level below the primary, where their proportion reached (40%), whereas, those with university and higher education degrees represented only (10%) of the total expatriate labour force of all educational level in 2005. These workers were also concentrated in the age group (30-39) years and represented (38%) of the total expatriate labour force.

When considering the occupational distribution of the expatriate labour force, it can be seen that they are concentrated in

Distribution of Expatriate Labour Force by Major occupations	2000	2005
Principal Engineering Occupations	166,731	151,126
Services Occupations	87,553	94,252
Domestic workers	54,073	73,387

principal engineering occupations, with their proportion reaching (35.5%). Despite this fact, the numbers of expatriate labour force declined during the period 2000-2005 by (1.8%) on average. The services occupation ranked second, engaging (22%) of total expatriate labour force. Their numbers have increased by an average annual rate of (1.5%), whereas all other occupations have witnessed a decrease in the number of expatriates. This could be attributed to the banning of some occupations to non-Omanis.

Despite the considerable decrease of the number of expatriate labour force, the number of expatriates in domestic services (drivers, house maids, nursemaid) has increased at an average annual growth rate of (6.3%) during the period (2000-2005), especially the number of housemaids which jumped from (46,379) in 2000 to (65,092) in 2005, i.e at an average annual rate of growth of (7.0%).

The importance given to the technical education institutes and vocational training centres and other education establishments reflected positively on the supply of the labour market with qualified numbers of graduates who meet the requirements of the Omani labour market. Data show that the number of students enrolled in technical and vocational institutions has risen by an average annual rate of growth of (20.7%) during the past five years. Consequently, the number of graduates increased by an average annual growth rate of (16.1%), while the number of graduates with first university degree from inside and outside the country with different specializations achieved an average annual rate of growth of (17.1%). The graduates of education specialization achieved the highest growth rate of (9.9%) as compared to the other specializations.

## 2- Expatriate Labour Force

Data on the numbers of expatriate labour force come into two types: 1) workers with valid labour cards and 2) the total number of expatriate workers whether they have valid labour cards or not. According to the data of the second type, the number of expatriate labour force increased by (110) thousands during the period (2000-2005).

Expatriate Labour Force (2005)	Numbers	%
Skilled	108,585	17.9
Semi-skilled	259,938	43.0
Others	235,974	39.1
Total <sup>3</sup>	604,497	100.0

<sup>3</sup> The total is for the size of expatriate labour force whether having a valid labour card or not.

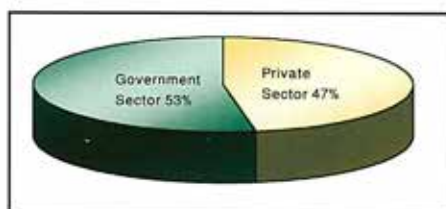
## Fifth : Labour Force and Human Resources Development

The total labour force in the Sultanate reached (87) thousands according to the 2003 census, constituting (37.3%) of the total population. This labour force is distributed between Omani and expatriates at the proportion of (50.7%) and (49.3%) respectively. The economic participation rate for Omanis stood at (41.8%).

Indicator (Omanis + Expatriates)	Male	Female
Percent Distribution of Labour Force	81.6%	18.4%
Economic Participation rate	78.5%	25.1%

### 1- Omani Labour Force

Total Omani Labour force in the government sector and private sector rose from (137) thousand in 2000 to (207) thousand in 2005, at an average annual growth rate of (8.6%). Females constitute about (24.7%) of the total Omani labour force in the two sectors in 2005. Data on national Omani labour force confirms its concentration in the government sector.



Indicators	2000	2005
No. of students enrolled in Technical and Vocational institutions	5,971	15,320
No. of graduates from Technical and Vocational institutions	1,072	2,258
No. of graduates with first university degree	3,476	7,665
No. of students (with specialty in Education)	2,509	4,034

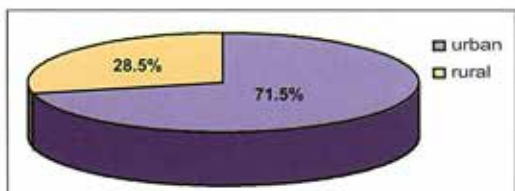


# Labour Force and Human Resources Development



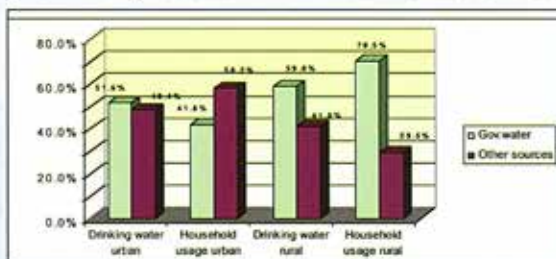
## Fourth : Urbanization and Internal Migration

The results of the 2003 census revealed that the majority of the Sultanate's population live in urban areas, due to the availability of employment opportunities, higher education institutions and the concentration of economic activities.



The urban population is concentrated in the northern regions of the Sultanate that comprise the Governorate of Muscat, with an urbanization rate reaching (97.2%) followed by a number of the Wilayat of Al Batinah and Al Sharkiah (75%). This rate drops below (50%) in 28 other wilayats which are situated in the south and the Governorate of Dhofar.

Dividing the water resources into two major sections; the first comprises the government network and government water point, and the other comprises all other sources (private connected network, private well in or outside the house or bottled drinking water), the results of the 2003 census indicate that drinking water in urban and rural areas, irrespective of the source, is evenly distributed. Water for household use in urban areas differs from that in rural areas. The reason is attributed to the intensive use of wells whether inside or outside the house in rural area.

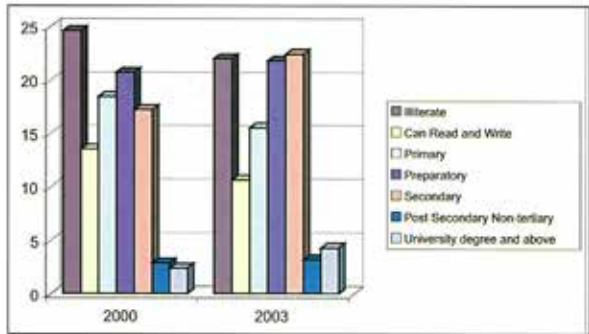


# Urbanization and Internal Migration



### Third : Education

Illiteracy rate among the Omani population (15 years and more) was (22%) according to the Census 2003 data, dropping from (24.6%) in 2000 (Manpower survey, 2000). Besides the illiterate category, there is another



category holding no certificate but can read and write. They dropped from (13.5%) in 2000 to (10.6%) in 2003. The largest proportion of Omanis is concentrated in the holding below university degree category where this proportion increased from (59.4%) in 2000 to (62.8%) in 2003.

# Education





The increase in the number of Omani doctors was also accompanied by an increase in the graduates of the health

Indicator	2000	2005
No. of Medical staff	20,571	25,463
No. of Doctors	3,258	4,182
No. of Omani Doctors	565	971
No. of Health Institutes Graduates	586	691

specializations, where the number of graduates from paramedical colleges totalled (91) in 2005, with females constituting around (56%) of those graduates and (86%) of the health institutes graduates.



## **Second : Health Care**

When the modern renaissance of the Sultanate took-off at the beginning of the 1970's of the 20<sup>th</sup> century, the country was suffering from a large deficiency in its health services; both quantitatively and qualitatively. For this reason the Sultanate has endeavoured to expand the coverage and spread of health services offered to the citizens to include all regions. It has also aimed at adopting the strategy of primary healthcare as a prerequisite for the provision of primary healthcare at all levels. The adoption of the said strategy has placed the Sultanate at the forefront of countries worldwide, classifying its health systems as one of the most efficient systems in the world.

### **1- Primary Health Care**

As mentioned earlier, the improvement of the health services was one of the prime factors which led to the decline of maternal mortality rates. This improvement in health services is clearly reflected in the increase in the number of pre-natal and anti-natal health centers from (146) in 2000 to (170) centres in 2005, and the increase in the number of visits paid to these centres from (405, 269) to (461,093) during the same period.

### **2- Human Resources in the Health Sector**

The period 2000-2005 witnessed large increases in the medical manpower, especially Omanis, with the percentage of Omanis reaching (57%) of the total labour force in this area. The number of doctors per 1,000 population increased from (1.36) to (1.67) during the same period. The average annual rate of growth of Omani doctors was (11.4%) during the same period.



## Health Care



The expansion of health services and the improvement of the different health indicators have resulted in the decline of the crude death rate which in turn contributed towards the increase in life expectancy at birth for both males and females.

the population increase in the Sultanate, as the total number of those who had been given Omani nationality reached (735) persons during the period 2000-2005, with females accounting for (69%) of them.

#### 4- Mortality Rates

The improvement in health services in the Sultanate in addition to the improvement of the economic, social and cultural conditions for women have led to the decline in maternal mortality ratio as well as infant and child mortality rates between 2000 and 2005. This decline is a natural result of the increase in the immunization coverage against infectious diseases, which led to the decrease in the incidence of these diseases. The percentage of infants who had received immunization against polio, measles and tetanus ranged between (98%) to (100%) during the above referenced period. However, no incidence of polio and tetanus has been reported during the period under reference. As for measles, the total number of children catching this disease reported (19) cases in 2005, and only one case of meningitis.

Indicators	2000	2005
Maternal Mortality rate (per 100,000 live births)	16.1	15.4
Infants mortality rate (per 1,000 live births)	16.7	10.28
Under five mortality rate (per 1,000 live births)	21.7	11.05
Crude death rate (per 1,000 population)	3.65	2.53
Life expectancy at birth	73.38	74.28
Males	72.49	73.10
Females	74.30	75.42

## 2- Family Size

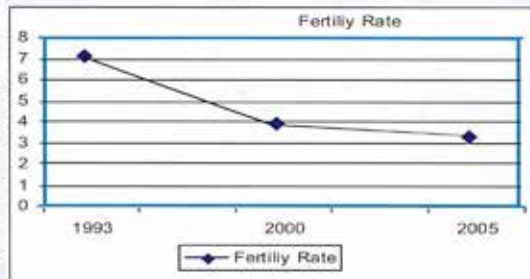
The average family size stood at (8) persons according to the results of 2003 population census compared to a family size of (5) persons for the expatriate families. The reason behind this discrepancy is that most expatriate families are small in size or constituted of individuals living together but not related to each other.

## 3- Fertility and Birth Rates

During the 1970's and 1980's of the twentieth century, the Sultanate witnessed high population growth rates as a result of the prevalence of high fertility and birth rates. These high rates have started to decline since the beginning of the last decade of the past century for a number of factors.

Notably among them is the increase of the mean age at first marriage which reached (25.0) years among females and (28.0) years among males during 2003, as compared to (23.5) years for females and (26.5) years for males in 2000.

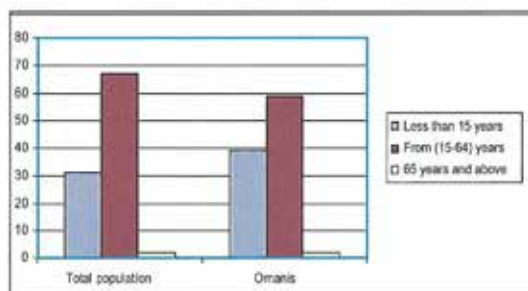
The second factor has been the introduction of the birth spacing programme by the Ministry of Health since 1994, with the prime aim of improving mother and child health. As a result of this programme, the average births interval has increased from (25.5) months in 1995 to (29.8) months in 2000. All these factors have helped in the considerable drop of births from (57,917) in 2000 to (45,602) in 2005. It is worth noting here that naturalization of expatriates has not been one of the factors responsible for



at its normal limit (102 – 104) since 1993.

The age structure of the total population in 2005 was no different from what it was in 2003, whereby the bulk of the

population is concentrated in the age group (15-64) years (%66) as a result of the presence of a large percentage of expatriates in this age group.



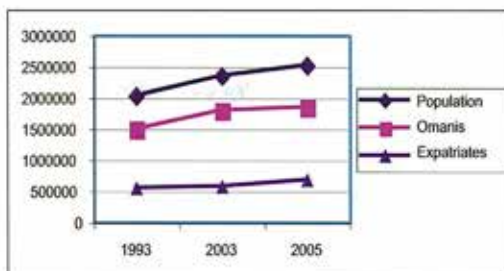
The age structure for Omanis greatly differs where children below 15 years of age constitute nearly two fifth of the total population.

This percentage reflects the magnitude of challenges which would face the Sultanate in its efforts to provide education and health services and employment opportunities for this age group in the near future. These indicators also reveal a high dependency ratio<sup>2</sup> for Omani population amounting to (70) individuals in 2005 compared to (14) individuals for the expatriate population and (51) individuals for the total population. These ratios ranged between (70) and (78) among Omani population and between (13 and 15) among expatriate population during the period 2000-2005.

<sup>2</sup> The number of children (under 15 years) and old people (65 years or more) per 100 persons in the age group (15 - 64) years.

## First : Population

The results of the second population census in 2003 showed that Omanis constituted (76.1%) of the total population, whereas non-Omanis constituted (23.9%).



The total increase between the two censuses reached (323) thousands, or at an average annual growth rate of about (1.8%), while the percentage of non-Omani population decreased from (26.5%) in 1993 to (23.9%) from the total population in 2003.

In 2005, the total population in Oman was around (2,508,837), and the Omani population (1,842,684) while the Expatriates were (666,153).

### 1- Sex and Age Structure

In 2005, the sex ratio<sup>1</sup> for the total population reached (139). This high sex ratio is attributed to the presence of large numbers of

expatriate males. As for the Omani population the sex ratio remained

Year	Sex Ratio		
	Total Population	Omanis	Expatriates
1993	140	104	378
2003	128	102	282
2005	139	103	383

<sup>1</sup> Number of males per 100 females

# Population







## Introduction

Population, social and economic indicators that describe the population situation in the Sultanate are at the top priorities and interests of the National Population Committee Technical Office.

This concise report which was prepared by Technical Office on the Population Situation in the Sultanate during the period 2000-2005 consists of the following:

**First: Population :** providing a review of age and sex structure of the population, family size, fertility and birth rates, and mortality rates.

**Second: Health care:** provides a review of primary health care indicators and the human resources in the health field.

**Third: Education:** providing an brief overview of illiteracy in Oman, and the distribution of the population by educational level.

**Fourth: Urban Development and Internal Migration:** This part reviews the population distribution between urban and rural areas and the distribution of housing in each of them according to drinking water and water for household usage sources

**Fifth: Labour Force:** First, it gives the situation of national labour force, its distribution between public and private sectors and covers the graduates of technical and vocational training. Second, it reviews the size of the expatriate labour force and its distribution according to the skill and educational levels and its distribution by major occupation.

**Sixth : Social welfare:** provides the number of social welfare centers, education facilities for population with special needs, spread of kindergartens and public libraries in the Sultanate.

In this respect, I am pleased to extend my profound thanks and gratitude to all those who contributed to the completion of this work, and to appraise their role and wish them benefit and success.

**Ali Bin Mahoob Bin Hassan**

Director General of Social Statistics  
Head of the NPC Technical Office

## Foreward

The Sultanate continued to adopt the principles of balanced and equitable economic and social development, since the take-off of its renaissance at the beginning of the seventies of the twentieth century to introduce the required modernization in the lives of the people, as a principal dimension of sustainable development.

As a result, the Sultanate has been able to succeed in realizing a number of achievements in many fields, as well as contributing towards improving population, social and economic indicators, thus reflecting the efforts undertaken to enhance the quality of life of the population and their standard of living.

In order to examine these achievements and to follow their path, the Technical Office of the National Committee for population undertook the preparation of this report which surveys the population situation in the Sultanate of Oman during the period 2000-2005, examining population characteristics and portraying the different sectors and aspects of development like Health, Education, Urban Development and Labour force, in addition to the Social Welfare sector.

Lastly, I would like to extend our sincere thanks to all ministries and entities for their cooperation and provision of information and data required for the purpose of this report and to all who directly or indirectly contributed to its preparation.

**Ahmed bin Abdul Nabi Macki**

Minister of National Economy  
Deputy Chairman of the Council for  
Financial Affairs and Energy resources  
Head of the National Population Committee

## Contents

Subject	Page
<b>Foreward</b>	6
<b>Introduction</b>	7
<b>First: Population</b>	9
1- Sex & Age structure	10
2- Family size	12
3- Fertility and Birth Rates	12
4- Mortality Rates	13
<b>Second: Health Care</b>	15
1- Primary Health Care	16
2- Human Resources in the Health Sector	16
<b>Third: Education</b>	19
<b>Fourth: Urbanization and Internal Migration</b>	21
<b>Fifth : Labour Force and Human Resources Development</b>	23
1- Omani Labour Force	24
2- Expatriate Labour Force	25
<b>Sixth : Social Welfare</b>	27
1- Number of Social Welfare Centres & Beneficiaries	28
2- Old Aged Homes	28
3- Education Centres for people with Special Needs	28
4- Kindergartens (Government and Private)	28
5- Libraries	29
<b>Definitions</b>	31
<b>Tables</b>	35



*His Majesty Sultan Qaboos Bin Said*

## *Excerpt from HM Speech*

*((The fundamentals of our internal policy all along the past years have become crystal clear, through the plans and programmes aiming at the building of the human being, spreading development and strengthening peace and security. These are the objectives we have aspired to achieve since the dawn of modern Oman and we are determined to continue all efforts and work towards their achievement))*

**Speech of HM the Sultan delivered before Oman Council, 2006.**



**National Population Committee**



**Ministry of National Economy**

**The Population Situation in the  
Sultanate of Oman  
2000-2005**

**Technical Office**

**December 2006**



**National Population Committee**



**Ministry of National Economy**

# **The Population Situation in the Sultanate of Oman 2000-2005**



**Technical Office**

**December 2006**

