



سلسلة الإحصاءات المجتمعية

إصدار ٢٠١٨

## الفهرس

٥	المقدمة
٧	المصطلحات
٩	الفصل الاول : المسنون ديموغرافياً
١٥	الفصل الثاني : المسنون والصحة
٢١	الفصل الثالث : المسنون والتعليم
٢٥	الفصل الرابع : المسنون والعمل
٣١	الفصل الخامس : المسنون والحماية الاجتماعية
٣٧	الفصل السادس : المسنون والأمن والسلامة
٤١	الفصل السابع : المسنون والحياة العامة

## المقدمة

يعد تأهيل كبار السن من أهم التحديات التي تواجه المجتمعات الحديثة ، إذ تعد مرحلة من المراحل المهمة في عمر الإنسان ومكونا أساسيا من مكونات أي مجتمع ؛ حيث إن توقعات الحياة في الدول المتقدمة والنامية قد تزايدت تزايدا كبيرا عبر العقود القليلة الماضية ، حيث أفاد التقرير الذي صدر مؤخرا عن منظمة الصحة العالمية بأن توقعات الحياة قد ارتفعت خلال الخمسين سنة الأخيرة من (٤٦) عاما إلى (٦٤) عاما في الدول النامية ومن المتوقع أن يصل إلى (٧٢) عاما في عام ٢٠٢٠م ، كما أنه تجاوز هذه الأرقام في معظم الدول المتقدمة ، والتي وصلت نسبة السكان الذين تجاوزت أعمارهم الستين عام (٣٢٪) من إجمالي السكان.

ومن هذا المنطلق توجهت السلطنة بوضع برامج رعاية المسنين والذي توافق مع التوجهات العالمية التي تفضل رعاية المسن في وسط محيطه الاجتماعي والأسري وبما يحفظ كرامته ويؤمن نوعية الحياة الكريمة له ، حيث تم إصدار القرار الوزاري رقم (٢٠١٥/٥١م) بإنشاء دائرة تُعني بشؤون المسنين لتدرس أوضاعهم واحتياجاتهم وتصمم البرامج والخدمات بحسب مايفرضه الواقع من متطلبات .

وقد جاء هذا الإصدار ليسلط الضوء على هذه الفئة العمرية (٦٠ سنة فأكثر) للعمانيين لعامي (٢٠١٣ - ٢٠١٧م) من حيث توزيعهم الجغرافي وأوضاعهم التعليمية والصحية والعملية والاجتماعية في السلطنة. إذ يعتبر هذا الإصدار الرابع من إصدارات سلسلة الإحصاءات المجتمعية لعام ٢٠١٨م.

## المصطلحات

### مفهوم المسن:

**لغة:** تستعمل كلمة (المسن) للدلالة على الرجل الكبير ، فتقول: أسنَّ الرجل : كبرت سنُّه - تقدم في العمر<sup>١</sup>.  
**اصطلاحاً:** له تعريفات عديدة ، فبعض الباحثين الاجتماعيين يكتفي بالعمر التاريخي ويعد المسن: هو كل من تجاوز عمره الستين ، ومنهم من يكتفي في تعريف المسن بالعمر الوظيفي ، فيعرفه بأنه حالة يصبح فيها الإنحدار في القدرات الوظيفية : البدنية والعقلية واضحا يمكن قياسه ، وله آثار على العمليات التوافقية.  
**الشيخوخة:** كل ذكر أو أنثى بلغ الستين من عمره وليس له معيل ملزم قادر على نفقته وليس له مورد كاف للرزق<sup>٢</sup>.

**الضمان الإجتماعي:** هو أحد مكونات شبكة الأمان الاجتماعي بالسلطنة ، ينظمه قانون الضمان الإجتماعي الصادر بالمرسوم السلطاني رقم (٨٤/٨٧) وتعديلاته الذي بموجبه يتم صرف معاشات شهرية لفئات محددة التي لا تتوفر لديها الدخل الكافي للمعيشة ولا يوجد لها المعيل الملزم القادر على النفقة ومساعدات وامتيازات أخرى<sup>٣</sup>.  
**نسبة إعالة المسنين:** عدد المسنين من (٦٥ سنة فأكثر) على عدد السكان من (١٥ - ٦٤) سنة مضروباً في ١٠٠<sup>٤</sup>.

**مؤشر التعمر:** عدد السكان من (٦٥ سنة فأكثر) على عدد السكان دون سن الخامسة عشر مضروباً في ١٠٠<sup>٥</sup>.  
**الرعاية المنزلية :** مجموعة من الخدمات الاجتماعية والصحية والنفسية تقدّم إلى كبار السن في مقر إقامتهم. بهدف تمكينهم الإستمرار في الحياة والعيش الكريم في مسكنهم ووسط أسرتهن ومحيطهم الاجتماعي ، بغض النظر عن عمرهم أخذاً في الاعتبار الحالة الصحية ووجود العجز الوظيفي لدى المسن ومدى الحاجة الى المتابعة الميدانية وإجراء المداخلات التمكينية من مختلف الجوانب.

<sup>١</sup> - : <https://www.almaany.com/ar/dict/ar-ar/%D9%86%D9%87%D9%85> ، معجم المعاني .

<sup>٢</sup> - نشرة الضمان الإجتماعي/إصدار المركز الوطني للإحصاء والمعلومات.

<sup>٣</sup> - نشرة الضمان الإجتماعي/إصدار المركز الوطني للإحصاء والمعلومات.

<sup>٤</sup> - دليل السكان الطبعة الرابعة ( ص ٧ ) .

<sup>٥</sup> - اللجنة الاقتصادية والاجتماعية لغربي آسيا ( الإسكوا ) الملاحق الديمغرافية للدول العربية: تحليل ظاهرة الشيخوخة / الأمم المتحدة / نيويورك ٢٠١٢م.

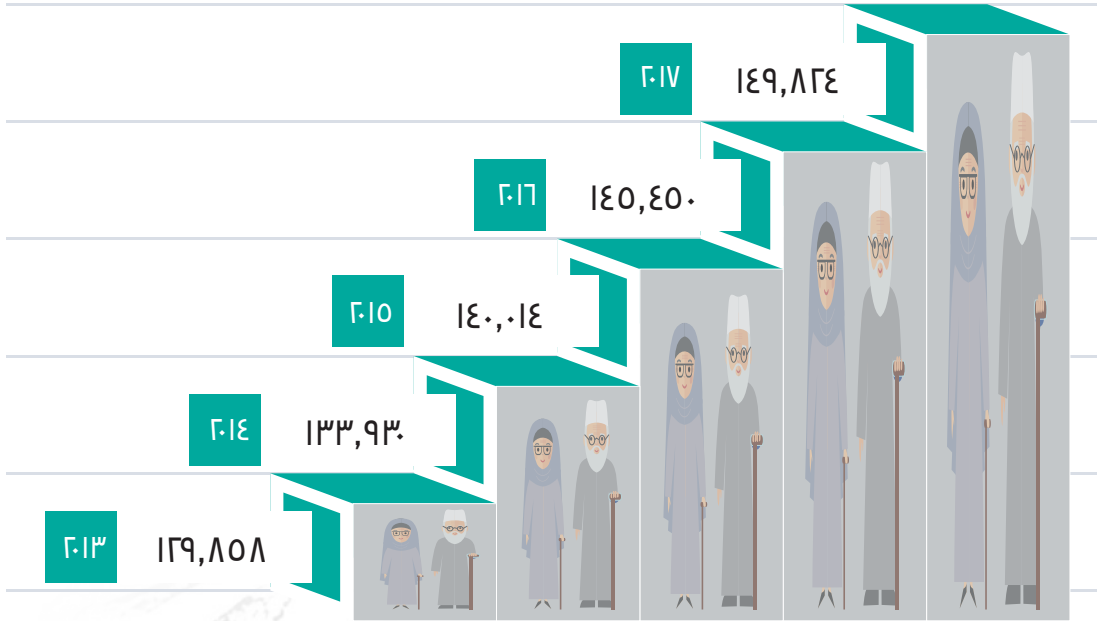
# الفصل الأول:

المسنون  
ديموغرافياً

### ١- المسنونون جغرافياً:

- بلغ عدد العمانيين في السلطنة في منتصف عام ٢٠١٧م حوالي (٢,٥٠٥,٣٦٩) نسمة.
- ارتفع عدد المسنين العمانيين (٦٠ سنة فأكثر) في عام ٢٠١٧م ليصل حوالي (١٤٩,٨٢٤) بنسبة مئوية (٦٪) من إجمالي العمانيون، مقارنة بعام ٢٠١٣م الذي بلغ حوالي (١٢٩,٨٥٨) نسمة وبنفس النسبة.
- بلغ معدل التغير للمسنين العمانيين (٤,١٥٪) بين عامي (٢٠١٣ - ٢٠١٧م).

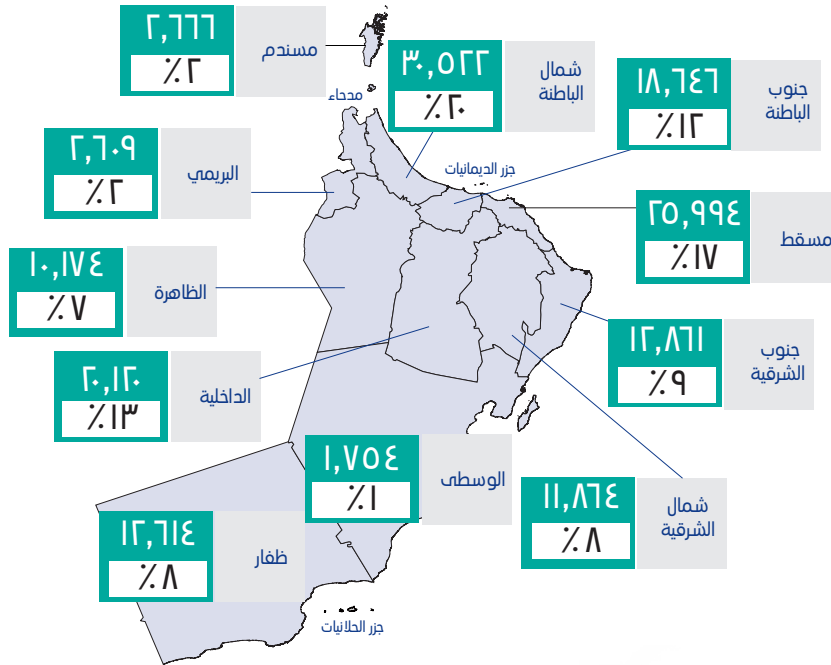
شكل (١): التطور العددي للمسنين العمانيين في الفترة (٢٠١٣- ٢٠١٧)



المصدر:- المركز الوطني للإحصاء والمعلومات/ نشرة إحصاءات السكان خلال الفترة (٢٠١٣ - ٢٠١٧م)

• يتركز أكثر من ثلثي المسنين العمانيين في أربع محافظات وهي (شمال وجنوب الباطنة ومسقط والداخلية).

شكل (٢): التوزيع العددي والنسبي للمسنين على مستوى محافظات السلطنة منتصف عام ٢٠١٧م



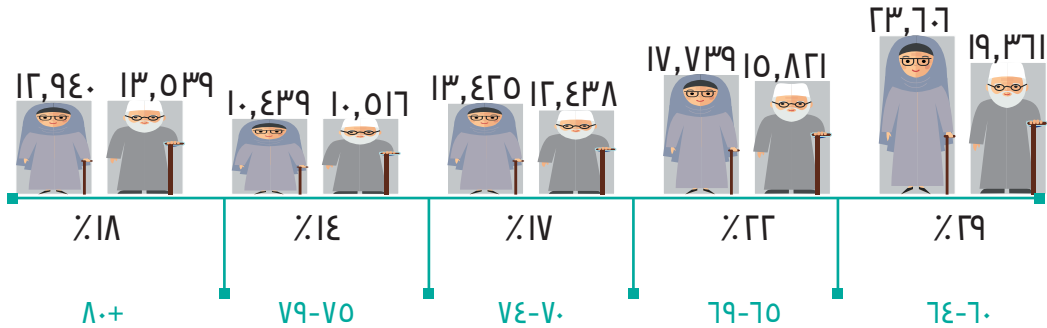
لا يعتمد على هذه الخارطة من ناحية الحدود الدولية والإدارية.  
نطاق وابعاد المحافظات والولايات وضعت من قبل المركز الوطني للإحصاء والمعلومات لأغراض إحصائية  
ولذلك فهي ليست دقيقة ولا يجب الاعتماد عليها رسمياً.

المصدر:- المركز الوطني للإحصاء والمعلومات/ نشرة إحصاءات السكان منتصف ٢٠١٧م

## ٢- التوزيع النوعي والعمرى للمسنين:

- بلغ عدد الذكور المسنين العمانيين حوالي (٧١,٦٧٥) بنسبة (٤٨٪) بينما بلغ عدد الإناث (٧٨,١٤٩) بنسبة (٥٢٪) من إجمالي المسنين في السلطنة لعام ٢٠١٧م.
- بلغت نسبة النوع لدى كبار السن (٩٢) مسن مقابل كل ١٠٠ مسنة.
- تمثل الفئة العمرية من (٦٠ - ٦٤) سنة أكثر فئة للمسنين العمانيين ، حيث بلغ عددهم (٤٢,٩٦٧) وبنسبة مئوية بلغت (٢٩٪) ، وأدناها الفئة العمرية (٧٥ - ٧٩) وبلغ عددهم (٢٠,٩٥٥) وبنسبة مئوية (١٤٪).

شكل (٣): توزيع المسنين العمانيين (٦٠ سنة فأكثر) حسب الفئات العمرية والنوع والنسبة المئوية لعام ٢٠١٧م



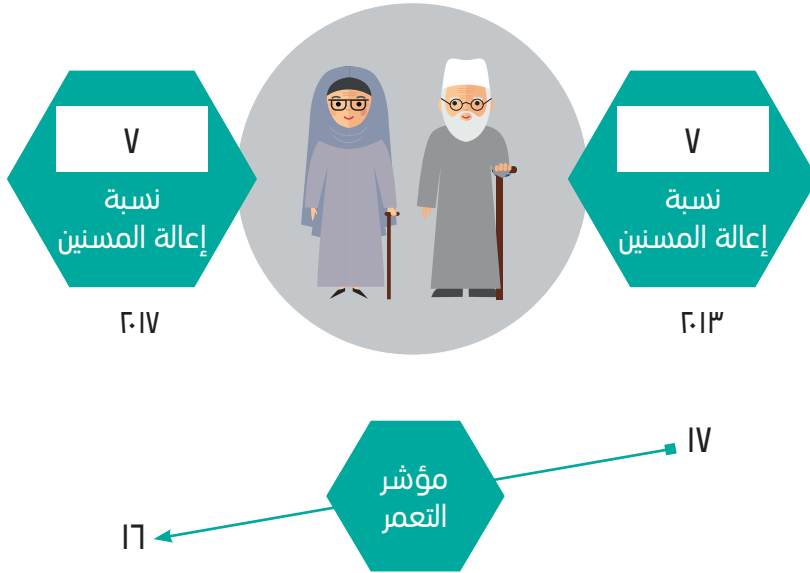
المصدر:- المركز الوطني للإحصاء والمعلومات/ نشرة إحصاءات السكان منتصف ٢٠١٧م

## ٣- مؤشرات خاصة بالمسنين:

- بلغت نسبة إعاقة المسنين (٦٥ سنة فأكثر) في عام ٢٠١٧م (٧) مسنين لكل ١٠٠ عماني في الفئة العمرية من (١٥-٦٤) سنة وهي ذاتها لعام ٢٠١٢م.
- انخفض مؤشر تعمر السكان في عام ٢٠١٧م بمقدار نقطة واحد مقارنة بعام ٢٠١٢م ، حيث كان يقابل كل ١٠٠ طفل عماني دون سن الخامسة عشر (١٧) مسن عماني في عام ٢٠١٢م ، إلى (١٦) مسنا في عام ٢٠١٧م.



شكل (٤): مؤشرات خاصة بالمسنين في الأعوام (٢٠١٣ - ٢٠١٧ م)



المصدر:- المركز الوطني للإحصاء والمعلومات/ نشرة إحصاءات السكان خلال الفترة (٢٠١٣ - ٢٠١٧ م)

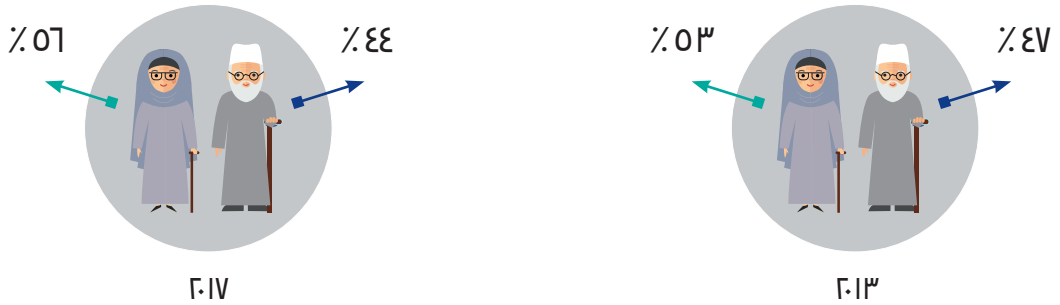
## الفصل الثاني:

المسنون  
والصحة

### ١- المسنون العمانيون المترددون للعيادات الخارجية:

- ارتفع عدد المرضى المسنين المترددين للعيادات الخارجية بمؤسسات وزارة الصحة ، حيث بلغ في عام ٢٠١٧م (٨٥,٥٢٣) مسنناً ، مقارنة بعام ٢٠١٣ (٦٥,٨٧٤) مسنناً .

شكل (٥): عدد المسنين (٦٠ سنة فأكثر) المترددين على العيادات الخارجية حسب الجنسين (٢٠١٣- ٢٠١٧)



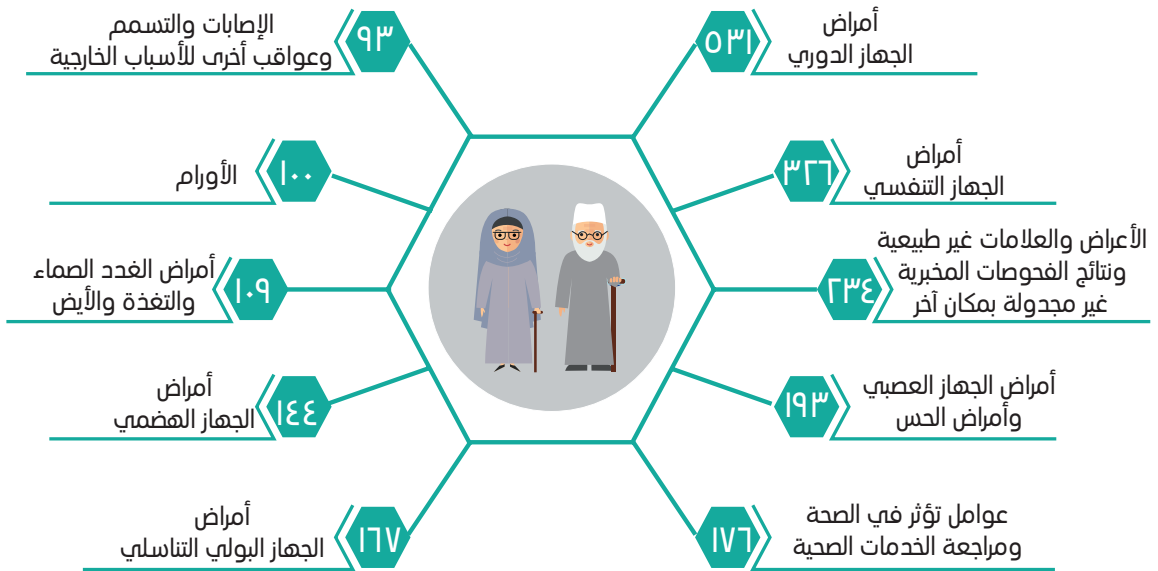
المصدر:- وزارة الصحة/ التقرير السنوي الصحي خلال الفترة (٢٠١٣- ٢٠١٧م)

### ٢- المسنون المنومون:

- بلغ عدد إجمالي المرضى المسنين المنومين بمؤسسات وزارة الصحة حوالي (٢٣٠٤) لعام ٢٠١٧م ، وكانت أمراض الجهاز الدوري السبب الرئيسي لتتويم المسنين من بين مجموعات الأمراض الأخرى إذ بلغت نسبتها (٢٣%) من باقي الأسباب.



شكل (٦): أهم عشر أمراض من مجموعات المراضة المنومين المسنين لعام ٢٠١٧م

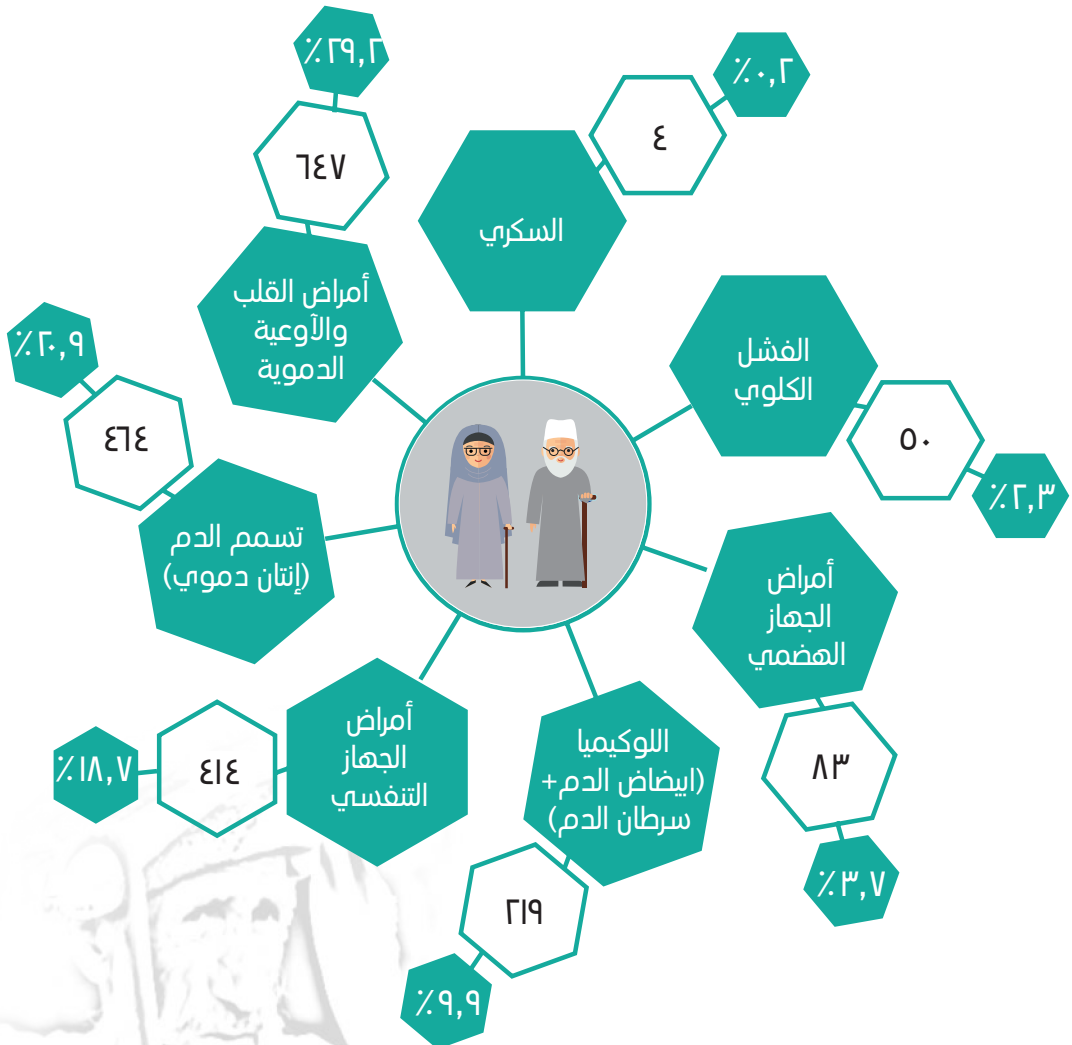


المصدر:- وزارة الصحة/ التقرير السنوي الصحي لعام ٢٠١٧م

## ٢- وفيات المسنين بمستشفيات وزارة الصحة:

- ارتفع إجمالي عدد الوفيات للمسنين العمانيين (٦٠ سنة فأكثر) في المستشفيات التابعة لوزارة الصحة من (١,٨٧٠) حالة وفاة في عام ٢٠١٣م ، إلى (٢,٢١٧) في عام ٢٠١٧م .
- أكثر وفيات المسنين هم مصابي أمراض القلب والأوعية الدموية إذ بلغ عددهم (٦٤٧) مسناً - وبنسبة (٢٩,٢)٪، ومرضى تسمم الدم (إنتان دموي) بعدد (٤٦٤) وبنسبة ما (٢٠,٩)٪ وأمراض الجهاز التنفسي بعدد (٤١٤) وبنسبة ما (١٨,٧)٪ من إجمالي الوفيات بنفس الفئة العمرية.

شكل (٧): أعداد ونسب وفيات كبار السن (٦٠ سنة فأكثر ) من إجمالي الوفيات المسجلة بمستشفيات وزارة الصحة حسب سبب الوفاة لعام ٢٠١٧م



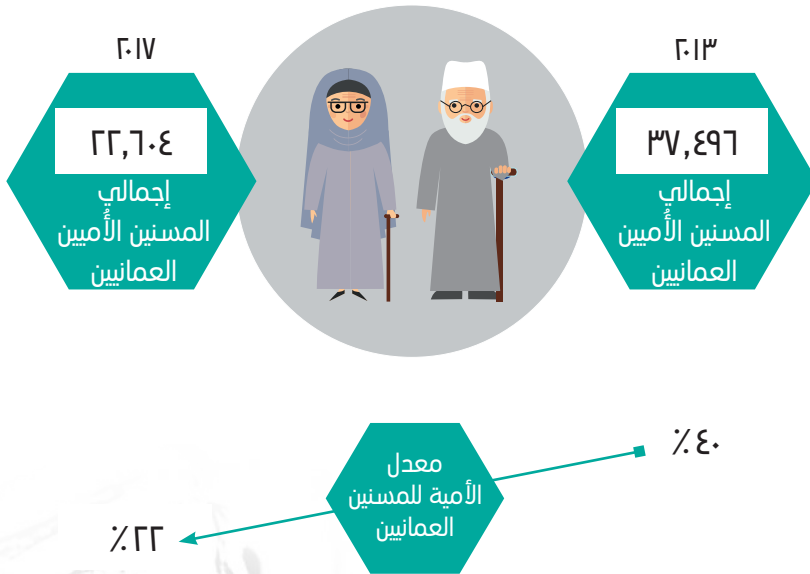
## الفصل الثالث:

المسنون  
والتعليم

## الأمية :

- بلغ إجمالي المسنين الأميين العمانيين (٦٠-٧٤) سنة لعام ٢٠١٣م (٣٧,٤٩٦) نسمة وشكلوا ما نسبته (٣٠٪) من إجمالي الأميين العمانيين في السلطنة ، وانخفض عددهم ليصل في عام ٢٠١٧م إلى (٢٢,٦٠٤) مسناً حيث شكلوا ما نسبته (٢٣,٥٪) من إجمالي الأميين العمانيين.
- كما انخفض معدل الأمية للمسنين العمانيين لذات الفئة في عام ٢٠١٧م بمقدار (١٨) نقطة مئوية عن عام ٢٠١٣م ( شكل ٨).

شكل (٨): إجمالي المسنين الأميين العمانيين لعام ٢٠١٣- ٢٠١٧م



## الفصل الرابع:

المسنون  
والعمل



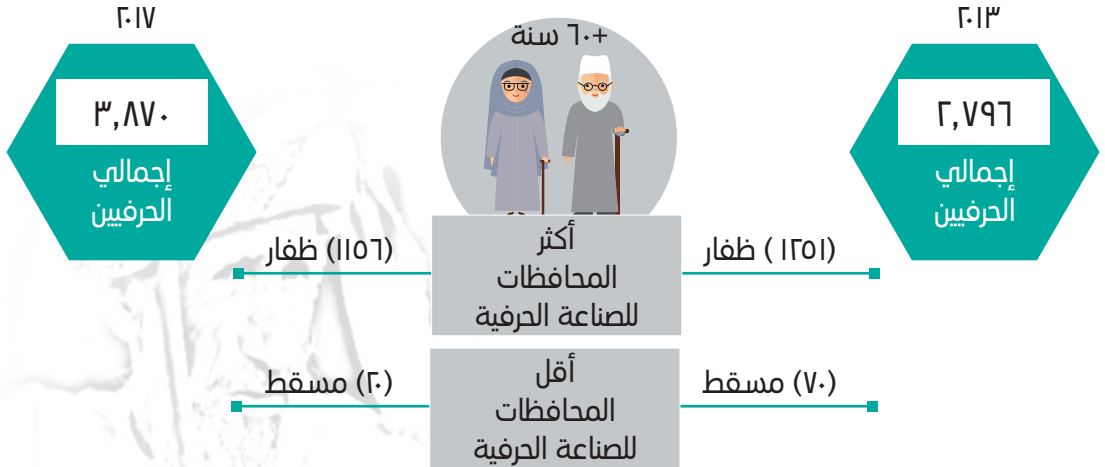
### ١- المسنونون المشتغلون في القطاعين الحكومي والخاص:

- انخفض عدد المسنين المشتغلين في القطاعين (الحكومي والخاص) من (٢,٢٨٠) موظف مسن في عام ٢٠١٣م ليصل إلى (٢,١٦٥) في عام ٢٠١٧م.
- شكل المسنين المشتغلين في القطاعين (الحكومي والخاص) في عام ٢٠١٧م ما نسبته (٠,٥%) من إجمالي العمانيين في القطاعين بواقع (٨٨,٨%) ذكور و (١١,٢%) إناث.
- أما بالنسبة لعام ٢٠١٣م فقد شكلوا ما نسبته (٠,٧%) من إجمالي العمانيين المشتغلين في القطاعين بواقع (٩٣%) ذكور و (٧%) إناث.

### ٢- المسنونون العاملون في الصناعات الحرفية:

- ارتفع عدد المسنين العمانيين العاملين في الصناعات الحرفية (٦٠ سنة فأكثر) في عام ٢٠١٧م إلى (٣,٨٧٠) مقارنة بـ (٢,٧٩٦) مسنا عام ٢٠١٣م.
- تركز أكبر عدد من المسنين الحرفيين في محافظة ظفار، حيث بلغت نسبهم (٣٢,٣%) من إجمالي المسنين الحرفيين لعام ٢٠١٧.
- تتركز أكثر الصناعات الحرفية للمسنين العمانيين في عامي ٢٠١٣ و ٢٠١٧م في (النسيج القطني، النسيج الصوفي، صناعة البخور ومشتقات التجميل).

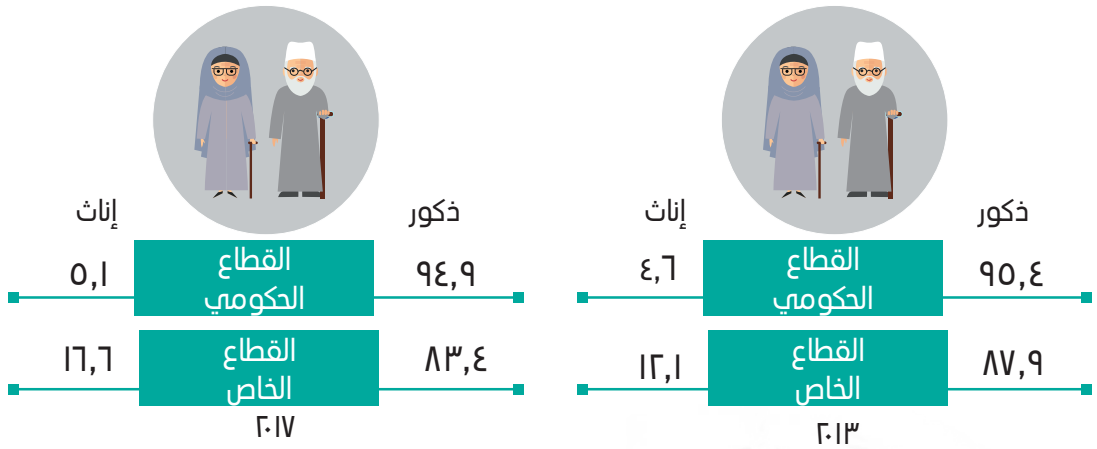
شكل (٩): توزيع المسنين العاملين في الصناعات الحرفية حسب أقل وأقل المحافظات لعام ٢٠١٣-٢٠١٧م



### ٣- المسنون تاركو الخدمة لبلوغ سن الـ ٦٠ سنة:

- يمثل المتقاعدين العمانيين من القطاع الحكومي والخاص في السلطنة بالفي سن التقاعد الـ ٦٠ سنة ما نسبته (٢٩٪) من إجمالي المتقاعدين عام ٢٠١٧م البالغ عددهم حوالي (٩١,٧٤٥) متقاعدا ، مقارنة بما نسبته (٤١٪) من إجمالي المتقاعدين في عام ٢٠١٣م البالغ عددهم (٦٩,٢٤٧).

شكل (١٠): النسبة المئوية للمسنين تاركي الخدمة لبلوغ سن التقاعد للقطاعين الحكومي والخاص حسب النوع عام ٢٠١٣ و ٢٠١٧م

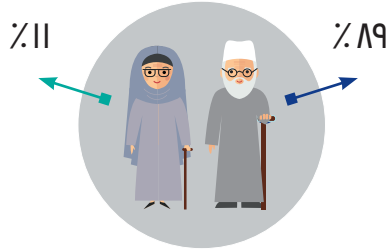


المصدر:- المركز الوطني للإحصاء والمعلومات/ نشرة إحصاءات المسجلين في صناديق التقاعد / الإصدار ٣ - ٢٠١٣م الإصدار ٤ - ٢٠١٧م

#### ٤- المسنون العمانيون (٦٠ سنة فأكثر) المؤمن عليهم في صناديق التقاعد لعام ٢٠١٧:

- بلغ عدد المسنين العمانيين المؤمن عليهم في صناديق التقاعد (٢,٤٥٦) يشكلون ما نسبته (٠,٦٪) من إجمالي المؤمن عليهم في الصناديق البالغ عددهم (٤٢٨,٨٦٢).

شكل (١١): نسبة المسنين الذكور والإناث (٦٠ سنة فأكثر) المؤمن عليهم في صناديق التقاعد عام ٢٠١٧م



المصدر:- المركز الوطني للإحصاء والمعلومات/ نشرة إحصاءات المسجلين في صناديق التقاعد / ٤ - ٢٠١٧م

## الفصل الخامس:

# المسنون والحماية الاجتماعية

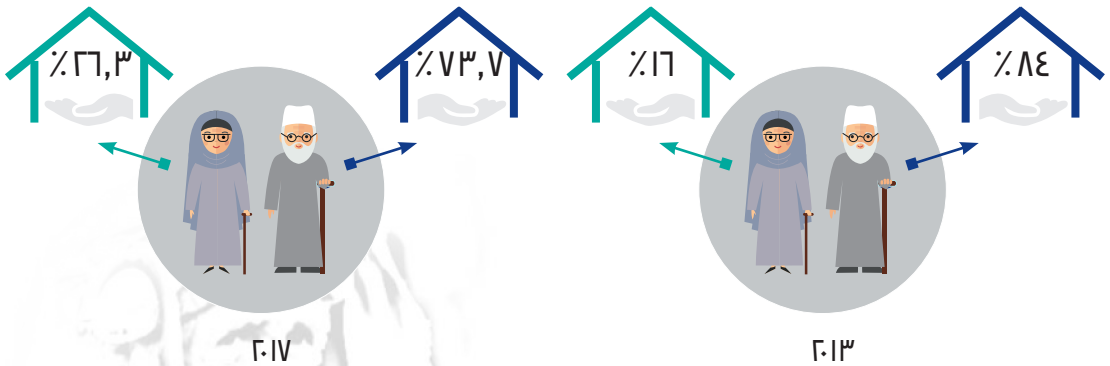
### ١- الضمان الاجتماعي:

- بلغ عدد حالات المسنين المنتفعين بالضمان الاجتماعي (٣٣,٨٨٩) مسن ومسنة شكلوا مانسبته (٤٢,٦٪) من إجمالي المنتفعين من الضمان الاجتماعي لعام ٢٠١٧ م ، بلغت نسبة الإناث منهم (٥٣٪) وشكل الذكور مانسبته (٤٧٪) مقارنة ب (٣٢,٣٥٦) حالة في عام ٢٠١٣ م .
- بلغت قيمة المبالغ المصروفة لفئة المسنون المستفيدين من الضمان الاجتماعي ٥٣,٠٨٥,٥٧٣ ريالاً عمانياً وشكل ما نسبته (٤٣,٢٪) من إجمالي المبالغ المنصرفة في عام ٢٠١٧ م .

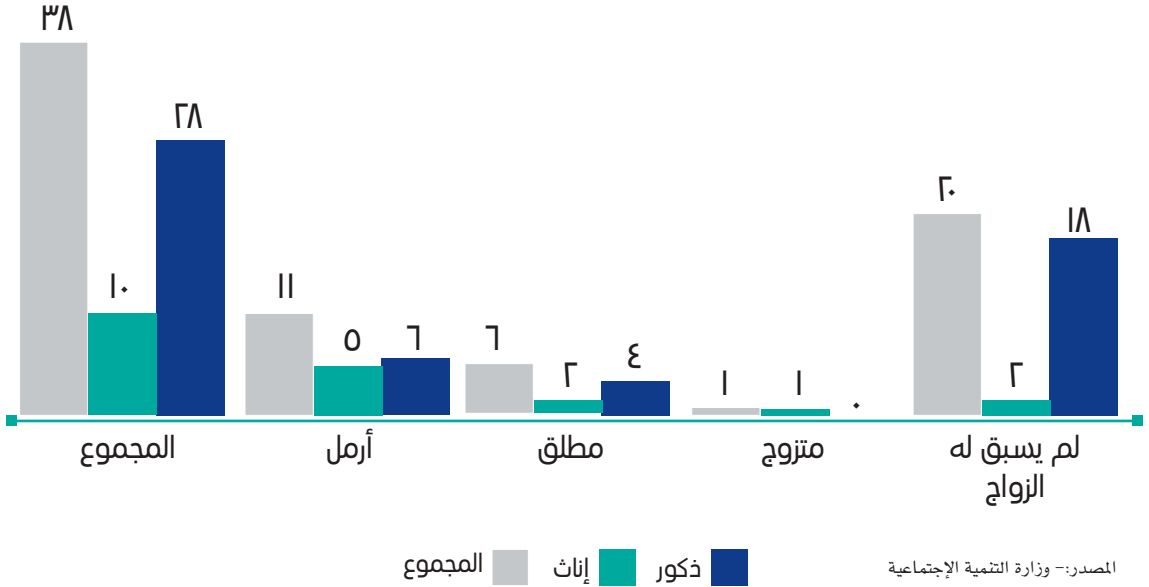
### ٢ - دار الرعاية الاجتماعية بالرستاق:

- (٢٨) مسنا ومسنة مقيمون في دار الرعاية الاجتماعية بالرستاق عام ٢٠١٧ مقارنة بـ (١٩) مسنا ومسنة في عام ٢٠١٣ .
- المسنون الذكور يسجلون العدد الأعلى في دار الرعاية الاجتماعية بالرستاق ، لعامي ٢٠١٧ م و ٢٠١٣ م حيث بلغ عددهم ( ٢٨ و ١٦ ) مسن على التوالي.

شكل (١٢): نسب المسنين المقيمين بدار الرعاية الاجتماعية بالرستاق حسب النوع خلال الأعوام (٢٠١٣ - ٢٠١٧ م)



شكل (١٣): الحالة الزوجية لفئة الشيوخة المقيمين في دار الرعاية الاجتماعية بالرساتق حسب الجنس لعام ٢٠١٧م



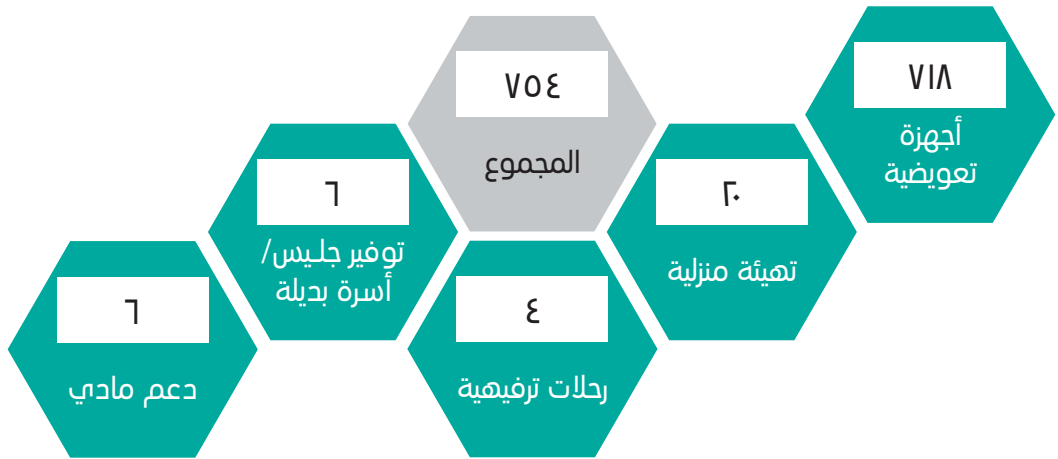
### ٣ - الرعاية المنزلية:

- ١٢٢٧ مسنة ومسنة قُدمت لهم خدمات الرعاية المنزلية في عام ٢٠١٧م. شكلت نسبة الذكور منهم (٤٣,٨٪) والإناث (٥٦,٢٪).
- أكثر المحافظات انتفاعا بخدمات الرعاية المنزلية هي محافظة مسقط إذ بلغت نسبة المسنين المنتفعين بها (٢٢٪)، تليها محافظة شمال الباطنة بنسبة (١٨٪) وأقلها (٥,٠٪) في محافظة الوسطى .
- بلغ عدد حالات المسنين المحولين من المؤسسات الصحية إلى الرعاية المنزلية حوالي (٧٩٤) مسنا (٤٧٪) مسن و (٥٣٪) مسنة.
- (٣٢٨) عدد حالات المسنين المحولين من الرعاية المنزلية إلى المؤسسات الصحية من بينهم ( ١٦١ ) مسن و (١٦٧) مسنة .

## ٤- الخدمات المقدمة لرعاية المسنين:

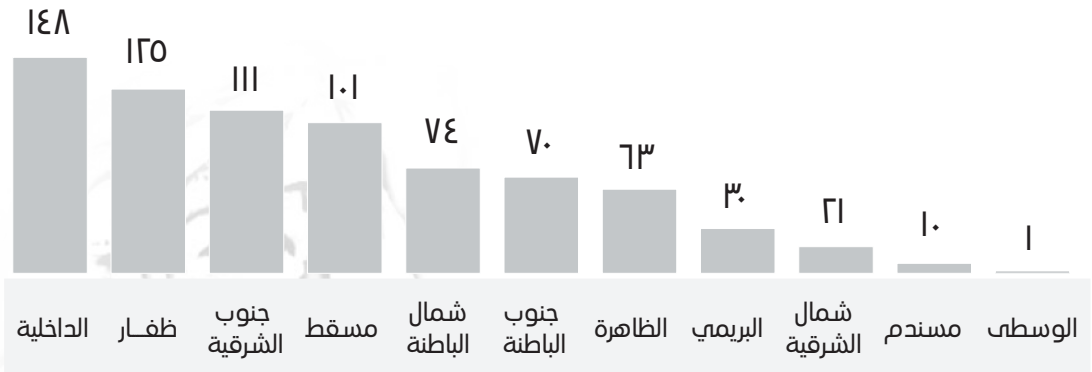
- بلغ إجمالي نوع الخدمات المقدمة لحالات المسنين حوالي (٧٥٤) وتشمل كلا من :

شكل (١٤): أنواع الخدمات المقدمة للمسنين عام ٢٠١٧م حسب نوع الخدمة



المصدر:- وزارة التنمية الإجتماعية/ التقرير السنوي ٢٠١٧

شكل (١٥): التوزيع العددي لإجمالي الخدمات المقدمة لحالات المسنين حسب المحافظات خلال عام ٢٠١٧م :



المصدر:- وزارة التنمية الإجتماعية/ التقرير السنوي ٢٠١٧

## الفصل السادس:

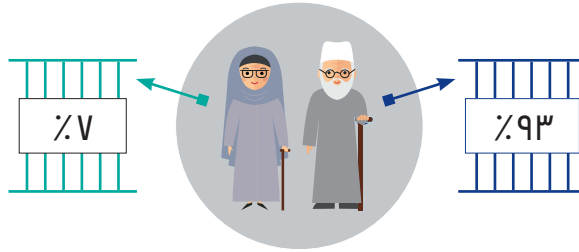
المسنون  
والأمن والسلامة



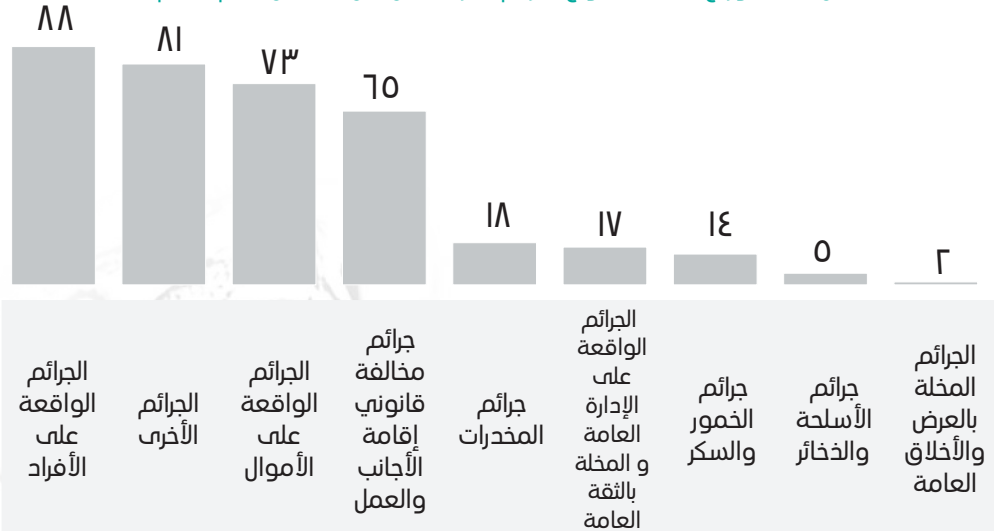
## ١- الجرائم والجناة:

- بلغ عدد الجناة المسنين حوالي (٣٦٣) جان، وشكلوا ما نسبته (٧,١%) فقط من إجمالي الجناة في السلطنة عام ٢٠١٧م، مقارنة ب (٣٣٥) جان في عام ٢٠١٥م ونسبة (٣,١%).
- شكل الذكور النسبة الأعلى، حيث بلغت نسبتهم (٩٣%) من إجمالي الجناة المسنين.
- (٢, ٢٤%) نسبة الجرائم الواقعة على الأفراد هي الأعلى في جرائم المسنين.

شكل (١٦): نسبة المسنين الجناة حسب النوع عام ٢٠١٧م



شكل (١٧): التوزيع العددي لأنواع الجرائم المركبة من قبل المسنين لعام ٢٠١٧م



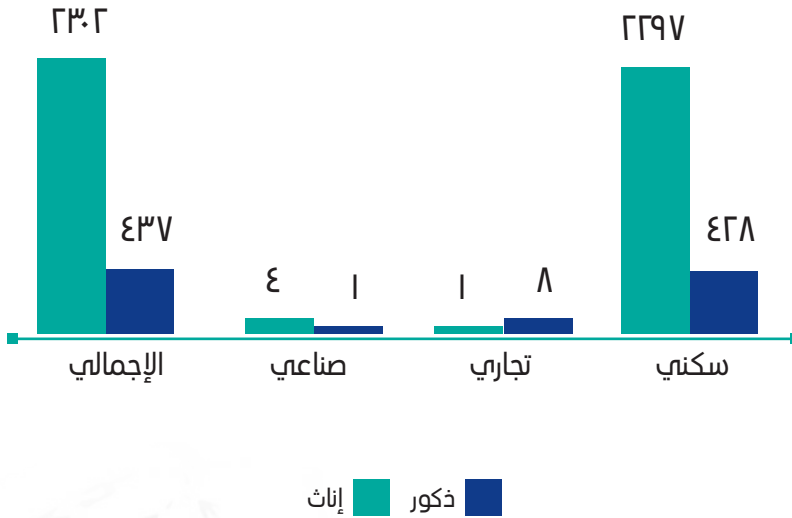
# الفصل السابع:

المسنون  
والحياة العامة

### ١- الأراضي الموزعة للمسنين (٦٠ سنة فأكثر) حسب النوع والاستعمال لعام ٢٠١٧م:

- بلغ عدد إجمالي الأراضي الموزعة للمسنين (٦٠ سنة فأكثر) حوالي (٢,٧٣٩) أرضاً من أصل (٣٦,٩٠٢) أرضاً ، حيث بلغت نسبة المسنين الحاصلين على أراضي من إجمالي المستفيدين (٧,٤) % .
- شكلت الإناث النسبة الأعلى للأراضي الموزعة ، حيث بلغت (٨٤) % والذكور ((١٦) %).
- احتلت الأراضي السكنية النسبة الأعلى للأراضي الموزعة بأنواعها حيث بلغت حوالي (٩٩,٥) %.

شكل (١٨): التوزيع العددي للأراضي الموزعة للمسنين (٦٠ سنة فأكثر) حسب النوع والاستعمال لعام ٢٠١٧م

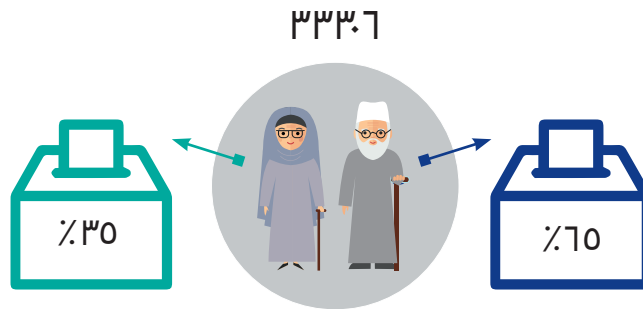


المصدر: وزارة الإسكان بيان عام ٢٠١٧م

٢- إنتخابات أعضاء مجلس الشورى للفترة الثامنة (٢٠١٥ - ٢٠١٩م):

- بلغ عدد المصوتين لانتخابات أعضاء مجلس الشورى للفترة الثامنة لعام (٢٠١٥ - ٢٠١٩م) (٢٩٧٩٠٥) مصوتا ، وبلغ عدد المسنين (٦٠ سنة فأكثر) منهم (٣٣٣٠٦) مسن ومسنة شكلوا ما نسبته (١١,٢٪) من إجمالي المصوتين.
- ترتفع نسبة الذكور المسنين عن الإناث المسنات في التصويت للإنتخابات (٦٥ ٪ مقابل ٣٥٪).
- أما المترشحين فبلغ عددهم حوالي (٥٩٠) مترشح ، من بينهم (٦) من الذكور المسنين ، بينما لا يوجد أي مترشحة من المسنات.

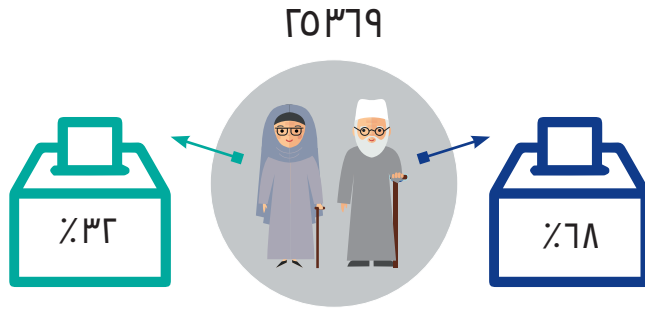
شكل (١٩): عدد ونسب المسنين المصوتين لانتخابات أعضاء مجلس الشورى للفترة الثامنة (٢٠١٥ - ٢٠١٩م) حسب النوع



### ٣- إنتخابات أعضاء المجالس البلدية للفترة الثانية (٢٠١٦ - ٢٠٢٠م):

- بلغ عدد المصوتين لانتخابات أعضاء المجالس البلدية للفترة الثانية لعام (٢٠١٦ - ٢٠٢٠م) (٢١٨٧٧٩) مصوتا ، شكل المسنون ما نسبته (١١,٦) منهم بعدد بلغ (٢٥٣٦٩) مصوت.
- شكل الذكور المسنين النسبة الأعلى في التصويت للإنتخابات حيث بلغت نسبتهم ٦٨ ٪ مقابل ٣٥٪ من الإناث المسنات.
- أما المترشحين فبلغ عددهم حوالي (٧٣١) مترشح ، من بينهم (٦٠) مترشح من الذكور المسنين وبنسبة مئوية بلغت (٨,٢) ، بينما لا يوجد أي مترشحات من المسنات.

شكل (٢٠): عدد المسنين المصوتين لإنتخابات أعضاء المجالس البلدية للفترة (٢٠١٦ - ٢٠٢٠ م) حسب النوع





@NCSIOman info@NCSE.gov.om



+968 9145 9145



80076274



www.ncsi.gov.om