



سلسلة الاحصاءات المجتمعية

3

الضمان الاجتماعي



بيانات 2020

2021م

المقدمة

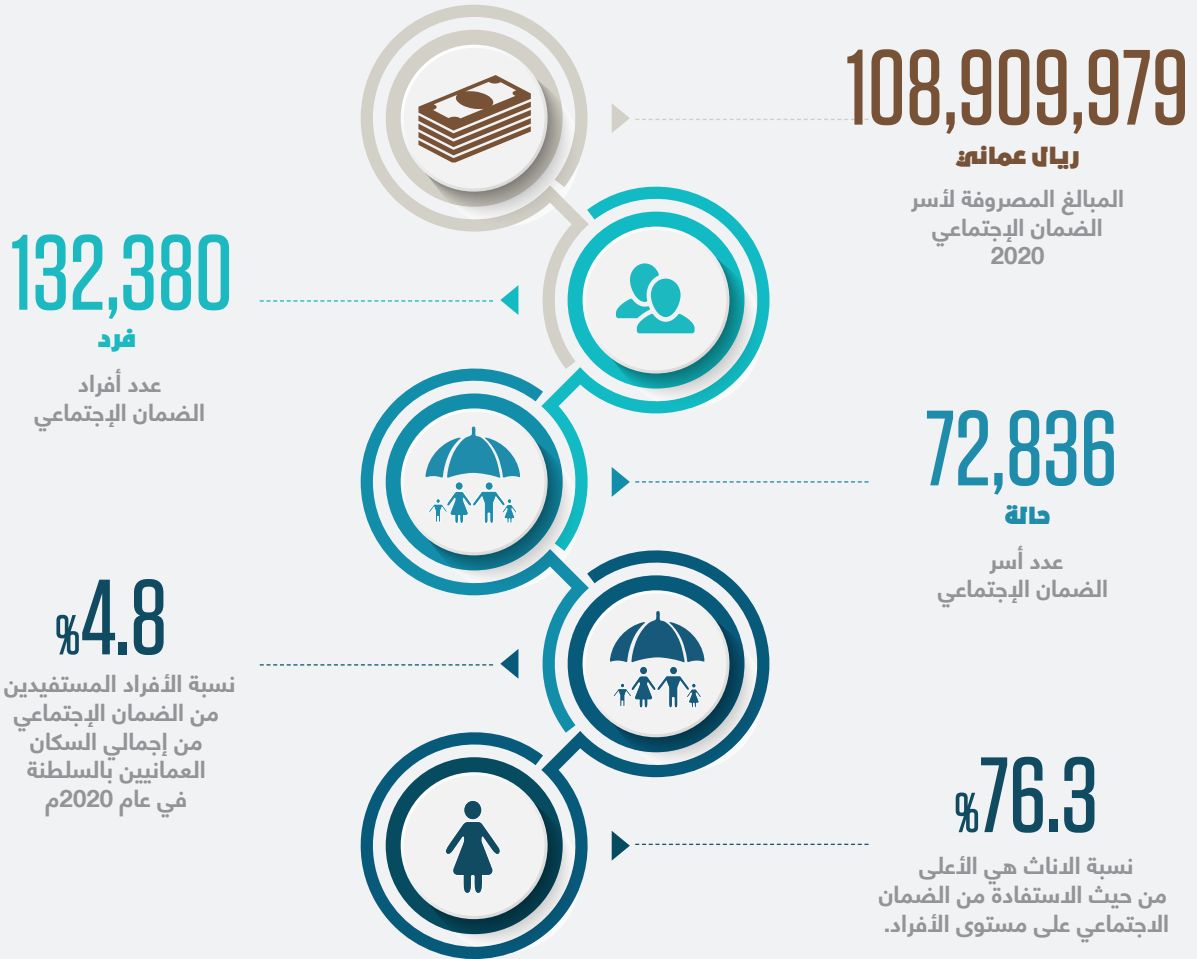
الضمان الاجتماعي هو أحد مكونات شبكة الأمان الاجتماعي في السلطنة والذي ينظمه قانون الضمان الاجتماعي الصادر بالمرسوم السلطاني رقم 84 / 87 و الذي بموجبه يتم صرف معاشات شهرية لفئات محددة وهي الشيوخة، العاجزون، المطلقة، الأرامل (النساء)، الأيتام، البنت غير متزوجة، أسرة السجين، المرأة المهجورة والفئة الخاصة.

وسيتطرق هذه الإصدار إلى إبراز مختلف البيانات الاحصائية المتعلقة بعدد أسر وأفراد الضمان الاجتماعي حسب توزيعهم الجغرافي والمبالغ المصروفة لهم.

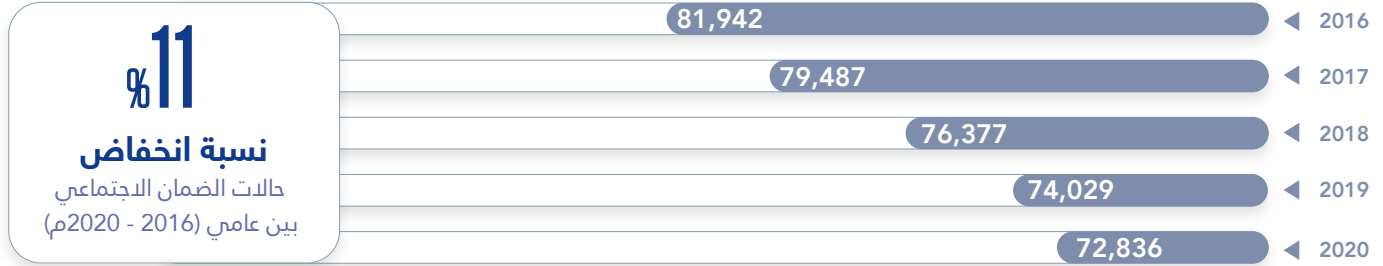
الفهرس

3 المقدمة
5 ملخص
11 خصائص الضمان الاجتماعي في السلطنة
35 معلومات عامة

ماذا حصل:



شكل (1): أعداد أسر الضمان الاجتماعي خلال الفترة (2016-2020م)



جدول (1): أعداد الأسر والأفراد المستفيدين من الضمان الاجتماعي والمبالغ المصروفة لهم حسب المحافظات لعام 2020م

المحافظات	عدد الأسر	عدد الأفراد	نسبة الأفراد المستفيدين من سكان المحافظة العمانيون	المبالغ المصروفة (ر ع)
مسقط	6,897	10,276	1.9	9,323,324
ظفار	5,037	6,731	3.1	6,347,865
مسندم	1,188	2,486	7.3	1,958,550
البريمي	2,521	5,342	7.3	4,090,096
الداخلية	7,155	11,037	3.0	1,017,9770
شمال الباطنة	19,167	37,993	6.9	30,189,253
جنوب الباطنة	7,835	13,612	3.9	11,457,852
جنوب الشرقية	8,351	16,716	7.4	13,060,734
شمال الشرقية	7,182	13,745	7.2	10,832,289
الظاهرة	5,382	9,937	6.1	808,2018
الوسطى	1,678	3,536	14.2	263,9840
خارج السلطنة	443	969	-	748,388
الإجمالي	72,836	132,380	4.8	108,909,979



محافظة شمال الباطنة

تضم أعلى عدد من الأسر المستفيدة من الضمان الاجتماعي بنسبة 26.4% من إجمالي الأسر المستفيدة .

28%

من المبالغ المصروفة للمتفعين من الضمان الاجتماعي كانت في محافظة شمال الباطنة.

مسندم

تضم أقل نسبة للأسر والأفراد المستفيدين من الضمان الاجتماعي وصرّف لهم نسبة (1.8%) من مبالغ الضمان.

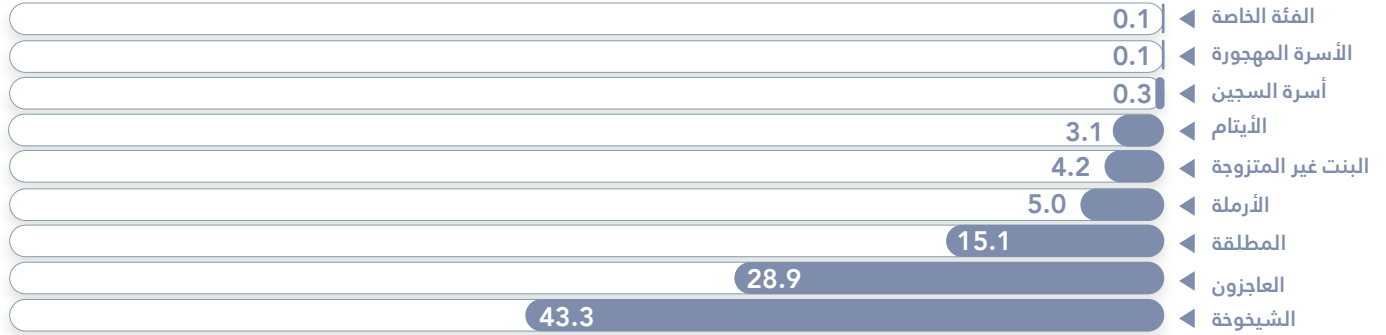
14,2%

من سكان محافظة الوسطى مستفيدون من الضمان الاجتماعي وهي الأعلى بين المحافظات.

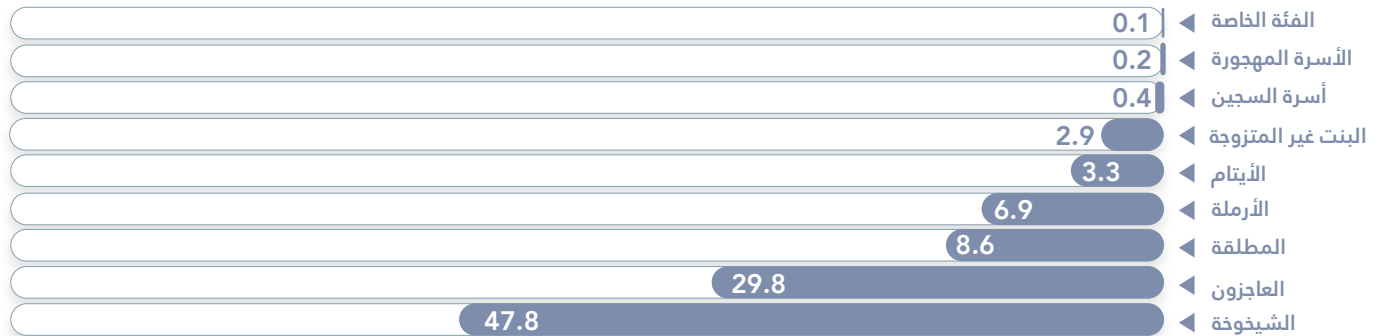
72,1%

من الأسر المستفيدة من الضمان الاجتماعي هم فئتي الشيوخة والعاجزين.

شكل (2): التوزيع النسبي للأسر حسب فئات الضمان الاجتماعي لعام 2020م



شكل (3): التوزيع النسبي للأفراد حسب فئات الضمان الاجتماعي لعام 2020م



”تكفل الدولة للمواطنين خدمات التأمين الاجتماعي ، كما تكفل لهم المعونة في حالات الطوارئ والمرض والعجز والشيخوخة وذلك على النحو الذي يبينه القانون . وتعمل الدولة على تضامن المجتمع في تحمل الأعباء الناجمة عن الكوارث والمحن“ .

النظام الأساسي للدولة : الفصل الثالث
(المبادئ الاجتماعية- المادة 51) يناير 2021

خصائص الأسر والأفراد حسب فئات الضمان الاجتماعي والتوزيع الجغرافي

1- محافظة مسقط



- (62%) من أسر الضمان الاجتماعي في محافظة مسقط هم من فئتي العاجزين والشيخوخة بدون المستفيدين من خارج السلطنة.
- انخفضت أسرة السجين المستفيدة من الضمان الاجتماعي في محافظة مسقط لتصل إلى (46%) مقارنة بالعام الماضي .

جدول (2): عدد أسر الضمان الاجتماعي في محافظة مسقط حسب فئات الضمان والولايات لعام 2020 م

الولاية	الأرملة	الشيخوخة	العاجزون	الأيتام	المطلقة	أخرى*	الجملة
السيب	136	771	830	225	555	246	2,763
العامرات	52	321	364	112	197	84	1,130
بوشر	17	174	160	46	114	32	543
قريات	77	593	329	43	200	72	1,314
مسقط	17	189	127	10	85	42	470
مطرح	31	244	190	48	98	66	677
الإجمالي	330	2,292	2,000	484	1,249	542	6,897

*أخرى تشمل أسرة السجين والمرأة المهجورة والفئة الخاصة والبنات الغير المتزوجات

- (35.8%) من الأفراد المستفيدين هم في الفئة العمرية (60 سنة فأكثر) ويشكلون ما نسبته (21.3%) من إجمالي المسنين في محافظة مسقط .
- (1.9%) نسبة الأفراد المستفيدين في محافظة مسقط من إجمالي العمانيين في المحافظة.
- ولاية السيب هي أكثر ولاية تضم مستفيدين من الضمان الاجتماعي إذ يشكلون ما نسبته (38.5%) من إجمالي المستفيدين في محافظة مسقط.

جدول (3): عدد أفراد الضمان الاجتماعي في محافظة مسقط حسب فئات الضمان والولايات لعام 2020 م

الولاية	الأرملة	الشيخوخة	العاجزون	الأيتام	المطلقة	أخرى*	الجملة
السيب	304	1,120	1,265	371	574	332	3,966
العامرات	111	480	544	183	200	115	1,633
بوشر	37	237	215	66	114	33	702
قريات	199	1,184	562	85	205	97	2,332
مسقط	35	297	166	15	85	53	651
مطرح	74	363	290	73	105	87	992
الإجمالي	760	3,681	3,042	793	1,283	717	10,276

*أخرى تشمل أسرة السجين والمرأة المهجورة والفئة الخاصة والبنات الغير المتزوجات

2- محافظة ظفار



- ولاية صلالة تضم أكثر من نصف (53%) الاسر المستفيدة من الضمان الاجتماعي على مستوى المحافظة.
- (1,134) عدد المطلقات المستفيدات في ولاية صلالة وهو العدد الأعلى للمطلقات المستفيدات من الضمان الاجتماعي في جميع ولايات السلطنة.

جدول (4): عدد أسر الضمان الاجتماعي في محافظة ظفار حسب فئات الضمان والولايات لعام 2020 م

الجملة	أخرى*	المطلقة	الأيتام	العاجزون	الشيخوخة	الأرملة	الولاية
505	13	110	24	181	156	21	المزبونة
216	3	64	6	75	63	5	ثمريت
145	7	41	5	58	32	2	رخيوت
194	5	67	6	37	72	7	سدح
86	1	35	3	20	24	3	شليم وجزر الحلانيات
2,650	118	1,134	106	700	526	66	صلالة
86	8	39	1	15	23	0	ضلكوت
497	15	151	6	134	185	6	طاقة
648	21	175	15	166	255	16	مرباط
10	0	4	0	5	1	0	مقشن
5,037	191	1,820	172	1,391	1,337	126	الإجمالي

*أخرى تشمل أسرة السجين والمرأة المهجورة والفئة الخاصة والبنيت الغير المتروجة

- (3.1%) هي نسبة الأفراد المنتفعين بالضمان الاجتماعي في محافظة ظفار من إجمالي سكان المحافظة.
- (18.4%) نسبة انخفاض النساء الأرامل المنتفعات من الضمان الاجتماعي مقارنة بعام 2019.
- (27.1%) نسبة الإناث المطلقات المستفيدات من الضمان الاجتماعي من إجمالي المستفيدات بالمحافظة.

جدول (5): عدد أفراد الضمان الاجتماعي في محافظة ظفار حسب فئات الضمان والولايات لعام 2020 م

الجملة	أخرى*	المطلقة	الأيتام	العاجزون	الشيخوخة	الأرملة	الولاية
1,027	16	110	61	396	397	47	المزبونة
374	3	64	20	147	123	17	ثمريت
162	7	42	10	61	35	7	رخيوت
233	6	70	13	44	84	16	سدح
116	1	35	6	21	45	8	شليم وجزر الحلانيات
3,233	172	1,134	191	912	709	115	صلالة
87	8	39	2	15	23	0	ضلكوت
605	23	152	9	160	251	10	طاقة
884	30	175	29	218	399	33	مرباط
6,721	266	1,821	341	1,974	2,066	253	الإجمالي

*أخرى تشمل أسرة السجين والمرأة المهجورة والفئة الخاصة والبنات الغير المتزوجة

3- محافظة مسندم



- (52.1%) من إجمالي الأسر المستفيدة من الضمان الاجتماعي بمحافظة مسندم هم من فئة الشيخوخة.
- (62.6%) من إجمالي الأسر المستفيدة من الضمان الاجتماعي في المحافظة تركزوا في ولاية خصب.

جدول (6): عدد أسر الضمان الاجتماعي في محافظة مسندم حسب فئات الضمان والولايات لعام 2020 م

الجملة	أخرى*	المطلقة	العاجزون	الشيخوخة	الأرملة	الولاية
742	39	57	215	389	42	خصب
314	28	28	70	171	17	دبا
64	12	4	15	30	3	بفا
68	7	10	20	28	3	مدحا
1,186	84	99	320	618	65	الإجمالي

*أخرى تشمل أسرة السجن والمرأة المهجورة والفئة الخاصة والبنات الغير المتزوج

- ولاية خصب تضم أعلى نسبة للأفراد المستفيدين من الضمان الاجتماعي حيث بلغت (63.5%) من إجمالي المستفيدين بالمحافظة.
- في محافظة مسندم يشكل الأفراد المنتفعون من الضمان الاجتماعي ما نسبته (7.3%) من إجمالي سكان المحافظة.
- (50%) نسبة الاناث المطلقات المستفيدات من الضمان الاجتماعي من إجمالي المستفيدات بالمحافظة.

جدول (7): عدد أفراد الضمان الاجتماعي في محافظة مسندم حسب فئات الضمان والولايات لعام 2020 م

الولاية	الأرملة	الشيخوخة	العاجزون	المطلقة	أخرى*	الجملة
خصب	99	757	602	58	64	1,580
دبا	21	392	192	28	60	693
مدحا	5	63	25	10	15	118
بخا	5	51	17	4	18	95
الإجمالي	130	1,263	836	100	157	2,486

*أخرى تشمل أسرة السجين والمرأة المهجورة والفئة الخاصة والبنيت الغير المتزوجة

4- محافظة البريمي



- نسبة انخفاض النساء الأرامل المستفيدات من الضمان الاجتماعي مقارنة بعام 2019م، (12.7%)
- ولاية البريمي تضم (89.2%) من الأسر المستفيدة من الضمان الاجتماعي على مستوى المحافظة.

جدول (8): عدد أسر الضمان الاجتماعي في محافظة البريمي حسب فئات الضمان والولايات لعام 2020 م

الجملة	أخرى*	المطلقة	الأيتام	العاجزون	الشيخوخة	الأرملة	الولاية
2,248	132	338	92	594	950	142	البريمي
18	0	2	0	6	9	1	السنية
255	13	22	6	64	134	16	محضة
2,521	145	362	98	664	1,093	159	الإجمالي

*أخرى تشمل أسرة السجين والمرأة المهجورة والفئة الخاصة والبنات الغير المتزوجة

- (65.2%) نسبة الأفراد المسنون المنتفعون من الضمان الاجتماعي من إجمالي المسنين في المحافظة (60 فأكثر) .

جدول (9): عدد أفراد الضمان الاجتماعي في محافظة البريمي حسب فئات الضمان والولايات لعام 2020 م

الولاية	الأرملة	الشيخوخة	العاجزون	الأيتام	المطلقة	أخرى*	الجملة
البريمي	386	2,290	1,364	173	364	210	4,787
السنينة	2	42	7	0	2	0	53
محضة	52	274	126	7	22	21	502
الإجمالي	440	2,606	1,497	180	388	231	5,342

*أخرى تشمل أسرة السجين والمرأة المهجورة والفئة الخاصة والبنات الغير المتزوجة

5- محافظة الداخلية



- (43.4%) من الأسر المستفيدة من الضمان الاجتماعي في محافظة الداخلية يتواجدون في ولايتي بهلاء وسمائل.
- (6%) نسبة انخفاض قيمة المبالغ المصروفة للأسر المنتفعة من الضمان الاجتماعي ف محافظة الداخلية مقارنة بعام 2019.

جدول (10): عدد أسر الضمان الاجتماعي في محافظة الداخلية حسب فئات الضمان والولايات لعام 2020 م

الجملة	أخرى*	المطلقة	العاجزون	الشيخوخة	البنات غير	الأرملة	الولاية
536	14	114	121	216	44	27	أدم
864	28	128	272	364	35	37	إزكي
187	4	16	80	72	4	11	الجيل الأخضر
568	5	44	205	263	25	26	الحمراء
550	18	88	175	214	30	25	بدبد
1944	39	206	621	908	78	92	بهلاء
1161	36	186	369	451	77	42	سمائل
316	10	54	113	109	16	14	منح
1,029	34	141	455	308	47	44	نزوى
7,155	188	977	2,411	2,905	356	318	الإجمالي

*أخرى تشمل أسرة السجين والمرأة المهجورة والفئة الخاصة والأيتام

- (46.1%) من إجمالي الأفراد المنتفعين بمحافظة الداخلية هم من فئة الشيخوخة.

جدول (11): عدد أفراد الضمان الاجتماعي في محافظة الداخلية حسب فئات الضمان والولايات لعام 2020 م

الولاية	الأرملة	البنات غير المتزوجة	الشيخوخة	العاجزون	المطلقة	أخرى*	الجملة
أدم	56	48	320	155	119	30	728
إزكي	86	44	648	354	133	65	1,330
الجيل الأخضر	18	4	125	91	16	9	263
الحمراء	57	34	561	345	44	8	1,049
بدبد	54	33	325	232	90	44	778
بهلا	190	99	1,784	918	209	77	3,277
سمائل	122	85	678	498	188	76	1,647
منح	42	31	155	133	55	23	439
نزوى	112	58	495	633	155	73	1,526
الإجمالي	737	436	5,091	3,359	1,009	405	11,037

*أخرى تشمل أسرة السجين والمرأة المهجورة والفئة الخاصة والأيتام

6- محافظة شمال الباطنة



- ثلثي الأسر المستفيدة من الضمان الاجتماعي (66%) في محافظة شمال الباطنة تركزت في ثلاث ولايات (صحم ، السويق ، صغار).
- (28%) من المبالغ المصروفة للأسر الضمان الاجتماعي كانت في محافظة شمال الباطنة.

جدول (12): عدد أسر الضمان الاجتماعي في محافظة شمال الباطنة حسب فئات الضمان والولايات لعام 2020 م

الجملة	أخرى*	المطلقة	العاجزون	الشيخوخة	البنات غير المتزوجة	الأرملة	الولاية
1,984	52	235	678	832	54	133	الخابورة
4,224	134	543	1,220	1,925	158	244	السويق
3,010	99	273	857	1,531	91	159	شناصر
4,036	163	447	1,218	1,817	205	186	صغار
4,439	150	570	1,289	1,922	219	289	صحم
1,474	48	126	463	722	36	79	لوى
19,167	646	2,194	5,725	8,749	763	1,090	الإجمالي

*أخرى تشمل أسرة السجين والمرأة المهجورة والفئة الخاصة والأيتام

- بلغ عدد الأفراد (60 سنة فأكثر) المستفيدين من الضمان الاجتماعي في شمال الباطنة (18,350) وبنسبة (65%) من إجمالي السكان (60 سنة فأكثر) بالمحافظة.
- نسبة المطلقات المستفيدات من الضمان الاجتماعي في محافظة شمال الباطنة من إجمالي المطلقات المستفيدات من الضمان الاجتماعي بالسلطنة وهي النسبة الأعلى بين المحافظات.

جدول (13): عدد أفراد الضمان الاجتماعي في محافظة شمال الباطنة حسب فئات الضمان والولايات لعام 2020 م

الولاية	الأرملة	البنات غير المتزوجة	الشيخوخة	العاجزون	المطلقة	أخرى*	الجملة
الخابورة	323	70	1,895	1,391	239	105	4,023
السويق	638	197	3,836	2,438	570	284	7,963
شناص	433	112	3,205	2,057	274	208	6,289
صدار	485	250	3,641	2,356	466	342	7,540
صحم	724	287	4,228	2,862	584	302	8,987
لوى	217	50	1,545	1,127	126	126	3,191
الإجمالي	2,820	966	18,350	12,231	2,259	1,367	37,993

*أخرى تشمل أسرة السجين والمرأة المهجورة والفئة الخاصة واليتام

7- محافظة جنوب الباطنة



- انخفضت نسبة الأرامل المستفيدات من الضمان الاجتماعي في محافظة جنوب الباطنة إلى (10.3%) مقارنة بعام 2019م.
- (30.6%) من الأسر المستفيدة من الضمان الاجتماعي في المحافظة هم من ولاية الرستاق.

جدول (14): عدد أسر الضمان الاجتماعي في محافظة جنوب الباطنة حسب فئات الضمان والولايات لعام 2020 م

الولاية	الأرملة	البنات غير المتزوجة	الشيخوخة	العاجزون	المطلقة	أخرى*	الجملة
الرستاق	116	113	1136	822	170	41	2,398
العوابي	16	8	152	125	28	8	337
المصنعة	98	110	890	625	345	60	2,128
بركاء	116	86	805	682	381	89	2,159
نخل	28	33	223	156	38	15	493
وادي المعاول	16	9	129	118	40	8	320
الإجمالي	390	359	3,335	2,528	1,002	221	7,835

*أخرى تشمل أسرة السجين والمرأة المهجورة والفئة الخاصة والذيتام

- نسبة المسنين المستفيدين من الضمان الاجتماعي من إجمالي المسنين بالمحافظة. (35.2%)

جدول (15): عدد أفراد الضمان الاجتماعي في محافظة جنوب الباطنة حسب فئات الضمان والولايات لعام 2020 م

الولاية	الأرملة	البنات غير المتزوجة	الشيخوخة	العاجزون	المطلقة	أخرى*	الجملة
الرساتق	270	142	2192	1,294	173	91	4,162
العوابي	49	10	267	193	29	14	562
المصنعة	243	122	1,845	1,203	363	122	3,898
بركاء	250	104	1,589	1,161	399	174	3,677
نخل	79	38	375	245	38	37	812
وادي المعاول	30	9	232	170	41	19	501
الإجمالي	921	425	6,500	4,266	1,043	457	13,612

*أخرى تشمل أسرة السجين والمرأة المهجورة والفئة الخاصة والأيتام

8- محافظة جنوب الشرقية



- ثاني أكبر نسبة للمبالغ المصروفة لأسر الضمان الاجتماعي سجلتها محافظة جنوب الشرقية حيث بلغت (11.9%) من إجمالي مبالغ الضمان الاجتماعي المصروفة في السلطنة .
- (38%) من الأسر المستفيدة من الضمان الاجتماعي في محافظة جنوب الشرقية هي ولاية جعلان بني بو علي.

جدول (16): عدد أسر الضمان الاجتماعي في محافظة جنوب الشرقية حسب فئات الضمان والولايات لعام 2020 م

الجملة	أخرى*	المطلقة	العاجزون	الشيخوخة	البنات غير المتزوجة	الأرملة	الولاية
854	20	132	225	405	29	43	الكامل والوافي
1,502	31	245	399	722	26	79	جعلان بني بو حسن
3,148	73	473	810	1,588	33	171	جعلان بني بو علي
2,534	81	447	649	1,121	132	104	صور
313	3	86	90	112	14	8	مصيرة
8,351	208	1,383	2,173	3,948	234	405	الإجمالي

*أخرى تشمل أسرة السجين والمرأة المهجورة والفئة الخاصة والأيتام

- نصف الأفراد المستفيدين من الضمان الاجتماعي هم من فئة الشيوخة.

جدول (17): عدد أفراد الضمان الاجتماعي في محافظة جنوب الشرقية حسب فئات الضمان والولايات لعام 2020 م

الولاية	الأرملة	الأيتام	الشيخوخة	العاجزون	المطلقة	أخرى*	الجملة
الكامل والوافي	136	40	917	468	139	39	1,739
جعلان بني بو حسن	197	53	1,604	996	273	32	3,155
جعلان بني بو علي	436	137	3,530	1,992	523	68	6,686
صور	238	185	2,230	1,348	461	188	4,650
مصيرة	12	3	176	193	88	14	486
الإجمالي	1,019	418	8,457	4,997	1,484	341	16,716

*أخرى تشمل أسرة السجين والمرأة المهجورة والفئة الخاصة والبنات غير المتزوجة

9- محافظة شمال الشرقية



- العدد الأكبر من الأسر المستفيدة من الضمان الاجتماعي في محافظة شمال الشرقية تم تسجيله في ولاية المضبيي بنسبة (41.2%) من إجمالي الاسر المستفيدة في المحافظة.

جدول (18): عدد أسر الضمان الاجتماعي في محافظة شمال الشرقية حسب فئات الضمان والولايات لعام 2020 م

الجملة	أخرى*	المطلقة	العاجزون	الشيخوخة	البنات غير المتزوجة	الأرملة	الولاية
698	25	91	208	318	29	27	إبراء
824	24	115	199	420	26	40	القابل
2,949	74	465	734	1,388	101	187	المضبيي
1,342	45	249	257	671	43	77	بديعة
433	10	48	89	254	13	19	بني خالد
936	18	94	245	478	26	75	دماء والطائين
7,182	196	1,062	1,732	3,529	238	425	الإجمالي

*أخرى تشمل أسرة السجين والمرأة المهجورة والفئة الخاصة والأيتام

- يشكل المسنون المنتفعون بالضمان الاجتماعي (66%) من إجمالي المسنين في المحافظة.
- (53.3%) من الأفراد المستفيدين من الضمان الاجتماعي هم من فئة الشيخوخة.

جدول (19): عدد أفراد الضمان الاجتماعي في محافظة شمال الشرقية حسب فئات الضمان والولايات لعام 2020 م

الجملة	أخرى*	المطلقة	العاجزون	الشيخوخة	البنات غير المتزوجة	الأرملة	الولاية
1,112	48	94	339	525	37	69	إبراء
1,590	48	126	392	884	37	103	القابل
5,256	156	490	1,223	2,843	129	415	المضيبي
2,711	72	282	724	1,359	49	225	بديعة
1,021	35	48	190	657	15	76	بني خالد
2,055	39	102	664	1,005	33	212	دماء والطائين
13,745	398	1,142	3,532	7,273	300	1,100	الإجمالي

*أخرى تشمل أسرة السجين والمرأة المهجورة والفئة الخاصة والأيتام

10- محافظة الظاهرة



- ارتفع عدد البنت الغير متزوجة المستفيدة من الضمان الاجتماعي بنسبة (18.5%) في محافظة الظاهرة مقارنة بعام 2019.
- (50.3%) من إجمالي أسر الضمان الاجتماعي هم من فئة الشيخوخة.

جدول (20): عدد أسر الضمان الاجتماعي في محافظة الظاهرة حسب فئات الضمان والولايات لعام 2020 م

الجملة	أخرى*	المطلقة	العاجزون	الشيخوخة	البنت غير المتزوجة	الأرملة	الولاية
727	12	58	212	375	37	33	ضنك
3,779	107	329	1,172	1,867	153	151	عبري
876	13	66	256	464	41	36	ينقل
5,382	132	453	1,640	2,706	231	220	الإجمالي

*أخرى تشمل أسرة السجين والمرأة المهجورة والفئة الخاصة والأيتام

- انخفض عدد الأراامل المستفيدات من الضمان الاجتماعي بنسبة (20.4%) في محافظة الظاهرة مقارنة بعام 2019.
- (57.3%) من الأفراد المنتفعين من الضمان الاجتماعي في محافظة الظاهرة هم من فئة الشيوخ.

جدول (21): عدد أفراد الضمان الاجتماعي في محافظة الظاهرة حسب فئات الضمان والولايات لعام 2020 م

الجملة	أخرى*	المطلقة	العاجزون	الشيخوخة	البنات غير المتزوجة	الأرملة	الولاية
1,538	26	59	453	854	51	95	ضنك
6,769	200	335	1,750	3,891	211	382	عبري
1,630	27	74	430	949	50	100	ينقل
9,937	253	468	2,633	5,694	312	577	الإجمالي

*أخرى تشمل أسرة السجين والمرأة المهجورة والفئة الخاصة والأيتام

11- محافظة الوسطى



- شكّلت فئة الشيخوخة مانسبته (48%) من إجمالي المنتفعين من الضمان في محافظة الوسطى.

جدول (22): عدد أسر الضمان الاجتماعي في محافظة الوسطى حسب فئات الضمان والولايات لعام 2020 م

الجملة	المطلقة	الأيتام	العاجزون	الشيخوخة	البنات غير المتزوجة	الأرملة	الولاية
144	50	5	25	53	5	6	الجازر
264	69	9	31	131	7	17	الدقم
1,167	190	20	282	576	30	69	محوت
103	41	1	12	46	1	2	هيما
1,678	350	35	350	806	43	94	الإجمالي

- شكل منتفعوا الضمان الاجتماعي في محافظة الوسطى مانسبته (14.2%) من إجمالي سكان المحافظة.
- أكثر من ثلاثة أرباع الأفراد المنتفعين من الضمان الاجتماعي في محافظة الوسطى يتواجدون في ولاية محوت.

جدول (23): عدد أفراد الضمان الاجتماعي في محافظة الوسطى حسب فئات الضمان والولايات لعام 2020 م

الولاية	الأرملة	البنات غير المتزوجة	الشيخوخة	العاجزون	الأيتام	المطلقة	الجملة
الجازر	23	7	89	49	5	53	226
الدقم	46	11	262	46	20	70	455
محوت	199	41	1,418	817	39	208	2,722
هيما	6	1	67	15	3	41	133
الإجمالي	274	60	1,836	927	67	372	3,536

12- المقيمون خارج السلطنة



- بلغت نسبة الانخفاض بين عامي (2019 و 2020م) للأفراد المستفيدين من الضمان الاجتماعي المقيمين خارج السلطنة (12.1%).
- انخفضت بنسبة (8.8%) نسبة الأفراد في فئة الشيخوخة المستفيدين من الضمان الاجتماعي عن العام الماضي.

جدول (24): عدد أسر وأفراد الضمان الاجتماعي حسب فئات الضمان للمقيمين خارج السلطنة لعام 2020 م

الفئات	أسر	أفراد
الشيخوخة	194	458
العاجزون	88	198
المطلقة	59	65
الأيتام	50	111
الأرملة	21	79
أخرى*	31	58
الإجمالي	443	969

*أخرى تشمل أسرة السجين والمرأة المهجورة والفئة الخاصة والبنات غير المتزوج

مناسبات عامة

15 / مايو	الجمعة الأولى من إبريل
اليوم الدولي للأسر	يوم اليتيم العالمي
1 / أكتوبر	13 / يونيو
اليوم الدولي للمسنين	اليوم الدولي للأرامل
	3 / ديسمبر
	اليوم الدولي للأشخاص ذوي الإعاقة

تعريف الفئات المستفيدة من الضمان الاجتماعي

عدد الأسر المستفيدة من الضمان الاجتماعي	عدد الأفراد المستفيدين من الضمان الاجتماعي	
3,643	9,110	<p>الأرملة</p> <p>كل امرأة لم تبلغ الستين من عمرها وتوفي عنها زوجها وبقيت دون زواج وليس لها مورد كاف للرزق.</p>
185	597	<p>أسرة السجن</p> <p>الأسرة التي صدر بحق عائلها حكم نافذ بالسجن لمدة ثلاثة شهور فأكثر وليس لها مورد كاف للرزق ولا يتوفر لها عائل ملزم قادر على إعالتها.</p>
2,282	7,316	<p>الأيتام</p> <p>الأولاد الذين توفي عنهم أبوهم ولم تتجاوز أعمارهم ثمانية عشر عاماً ويعتبر مجهول الأب أو الوالدين في حكم الأيتام وكذلك من تجاوز منهم عمره هذه السن وما زال منتظماً بالدراسة النظامية إلى نهاية مرحلة التعليم الجامعي أو الملتحق بالتدريب والتأهيل للعمل.</p>
3,056	3,808	<p>البنات الغير متزوجة</p> <p>هي البنات يتيمه الأب التي تجاوزت ثمانية عشر سنة ولم تبلغ الأربعين من عمرها ولم يسبق لها الزواج وليس لها مورد كافي للرزق وغير ملتحقة بالدراسة النظامية حتى نهاية مرحلة التعليم الجامعي ما لم تكن تعيش ضمن أسرة والدتها الأرملة أو إخوتها الأيتام المستحقين للمعاش وفي هذه الحالة تعتبر في حكم الأيتام ، أو البنات التي بلغت سن الأربعين ولم تبلغ الستين من عمرها ولم يسبق لها الزواج وليس لها مورد كافي للرزق سواء كان والدها متوفى او على قيد الحياة.</p>

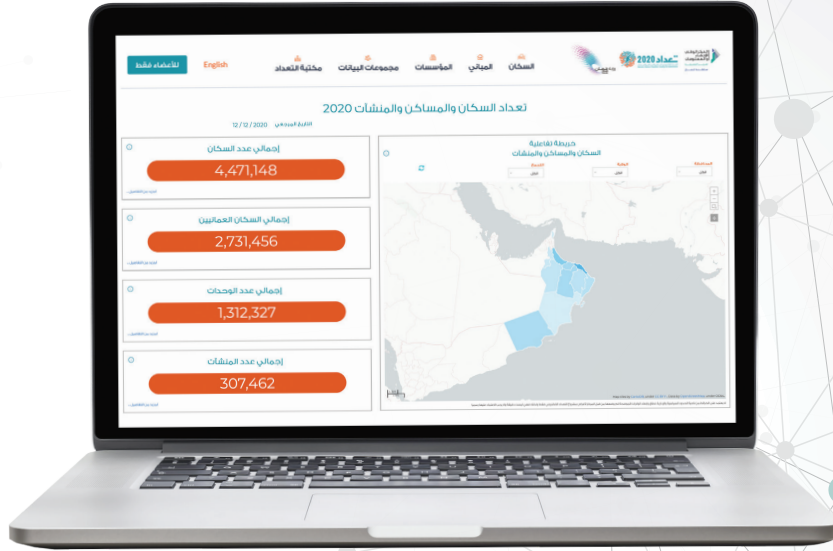
عدد الأسر المستفيدة من الضمان الاجتماعي	عدد الأفراد المستفيدين من الضمان الاجتماعي	
31,512	63,276	الشيخوخة كل ذكر أو أنثى بلغ الستين من عمره وليس له معيل ملزم قادر على نفقته وليس له مورد كاف للرزق
21,022	39,497	العاجزون كل من تجاوز عمره ثمانية عشر عاما ولم يبلغ الستين وغير قادر على القيام بعمل والقصر دون سن الثامنة عشر المصابون بأمراض وإاقات مستديمة تحمّل الأسرة نفقات مالية إضافية ويثبت ذلك بتقرير طبي صادر من لجنة طبية بمؤسسة صحية حكومية والبحث الاجتماعي وفي الحالتين يشترط عدم وجود مصدر كاف للرزق أو معيل ملزم قادر على النفقة.
40	118	فئة خاصة يقصد بها حالات الأطفال المحتاجين للرعاية الذين ترعاهم أسر بديلة إضافة إلى حالات المدمنين والغير مؤهلين لرعاية أسرهم.
11,010	11,438	المطلقة كل امرأة لم تبلغ الستين من عمرها طلقها زوجها ولم تتزوج بعد (وليس لها معيل قادر على نفقتها).
86	220	الأسرة المهجورة كل امرأة يهجرها زوجها لمكان يتعذر الاتصال به فيه لمدة سنة على الأقل ولا يوجد له موطن أو إقامة ويكون إثبات الهجر بوثيقة شرعية ، وشملت حالة المهجورة ذكورا و إناثا نظرا لأنها توسعت لتشمل كل قاصر في أسرة المهجورة تحت سن 18 عاما .
443	969	خارج السلطنة هم مواطنين مقيمين خارج السلطنة ومستحقين للضمان الاجتماعي .



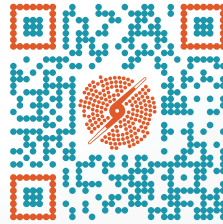
المركز الوطني
للإحصاء
والمعلومات
تعزيز المعرفة
سلطنة عُمان



التعداد الإلكتروني للسكان والمساكن والمنشآت
Electronic Census of Population, Housing and Establishments



portal.ecensus.gov.om



طبعت بمطابع المركز



@NCSIOman



+968 9145 9145



80076274



www.ncsi.gov.om

