



عدد حالات الضمان الاجتماعي	٨١,٩٤٢
ريال عماني المبالغ المصروفة لمتفعي الضمان الاجتماعي	١١٩,١٢٩,١٠٦
من المستفيدين بالضمان الاجتماعي هم فئة الشيخوخة والعاجزين	% ٧١,٤

الضمان الاجتماعي

المقدمة

يسر المركز الوطني للإحصاء والمعلومات ضمن سعيه إلى تطوير الإحصاءات الإدارية وبهدف تعزيز إصدارات المركز الإحصائية وتوسيع قاعدة البيانات والمعلومات ، إصدار مجموعة من النشرات الإحصائية التخصصية وذلك من اجل تقديمها وإتاحتها لكافة المستخدمين من جهة وإبراز مختلف البيانات الإحصائية المتوفرة لدى الجهات الحكومية من جهة أخرى ، وتعد هذه النشرة التي بين أيدينا والتي تختص بإحصاءات الضمان الاجتماعي واحدة من تلك النشرات والتي تعتبر الإصدار الرابع لها.

حيث تتضمن جداول وبيانات تتعلق بعدد حالات الضمان الاجتماعي حسب السنوات والمحافظات ، وقّات الضمان وغيرها من البيانات المتعلقة بالإحصاءات المذكورة . وقد كان لتعاون الجهة المسؤولة عن هذه البيانات والتي قامت مشكورة بتوفيرها الدور الأكبر في ظهور هذه النشرة بالشكل المطلوب وفي الوقت المحدد ولها الشكر الجزيل كما نتوجه بالشكر لكل من ساهم في إعداد وتجهيز هذه النشرة.

نسال الله العلي القدير أن يوفقنا جميعا لخدمة هذا الوطن العزيز في ظل القيادة الحكيمة لحضرة صاحب الجلالة السلطان قابوس بن سعيد المعظم حفظة الله ورعاه .

مناسبات عالمية

١٥/مايو
اليوم الدولي
للأسر

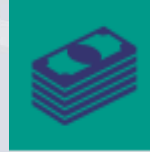
٣/ديسمبر
اليوم الدولي
للأشخاص ذوي
الإعاقة

١٣/يونيو
اليوم الدولي
للأامل

١/اكتوبر
اليوم الدولي
للمسنين

الجمعة
الأولى من إبريل
يوم اليتيم
العالمي

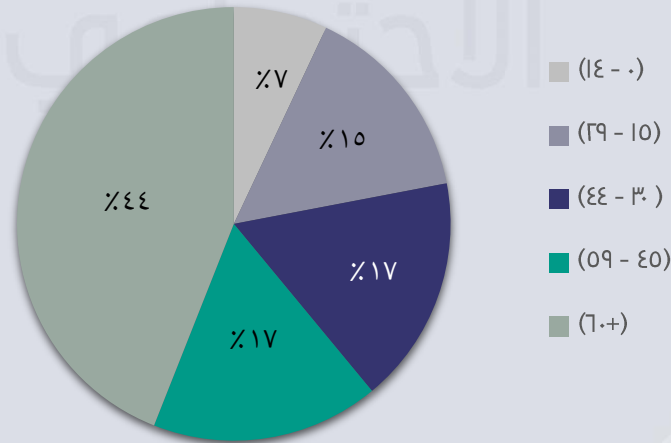
المبالغ المصروفة لمنتفعين الضمان الاجتماعي:
١١٩,١٢٩,١٠٦ ريال عماني .



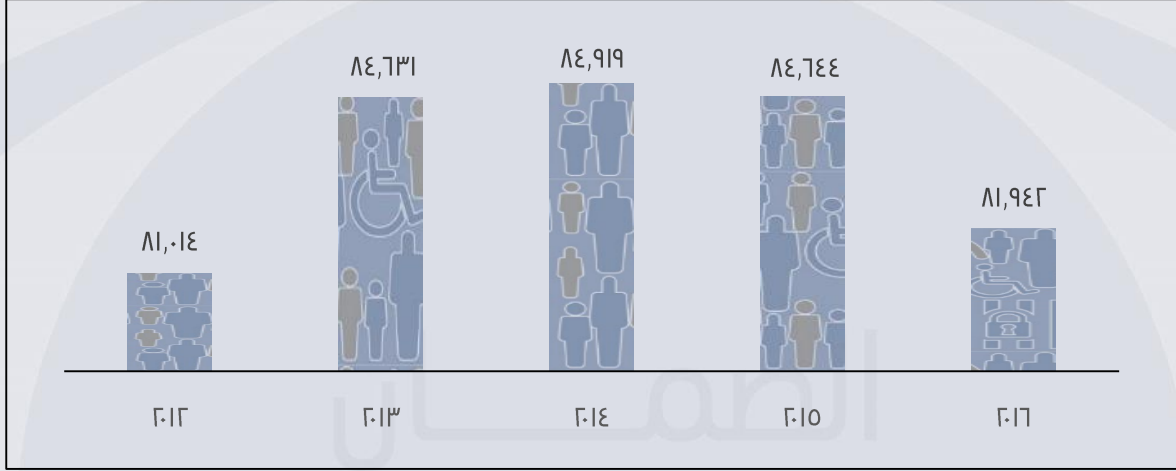
عدد حالات الضمان الاجتماعي :
٨١٩٤٢ حالة



التوزيع النسبي لحالات الضمان الاجتماعي في السلطنة حسب الفئات العمرية



١- حالات الضمان الاجتماعي خلال الخمس سنوات الأخيرة :-

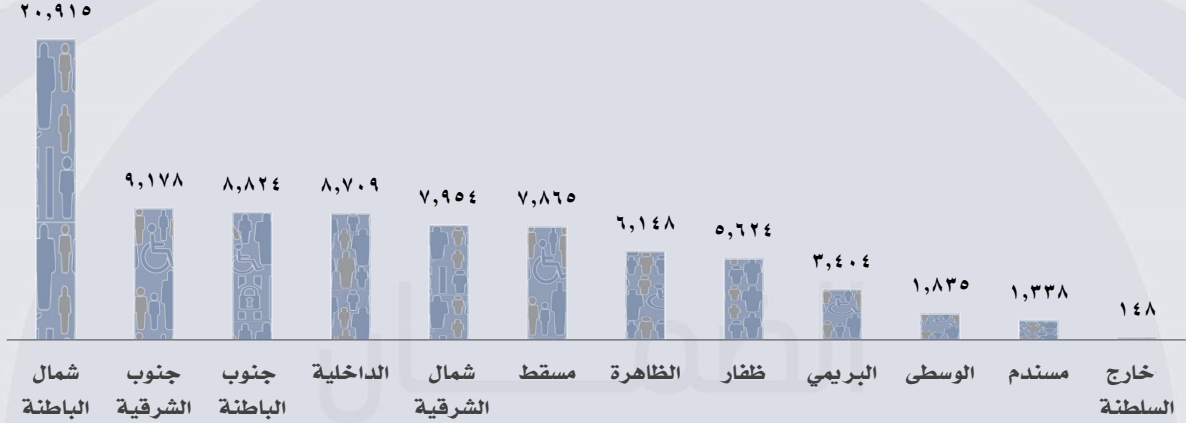


الضمان الاجتماعي هو أحد مكونات شبكة الأمان الاجتماعي بالسلطنة ينظمه قانون الضمان الاجتماعي الصادر بالمرسوم السلطاني رقم (٨٤/٨٧) الذي بموجبه يتم صرف معاشات شهرية للفئات التي حددها القانون واللوائح المنظمة لذلك .

٢٠١٦م
انخفضت حالات الضمان
الاجتماعي عن العام السابق
بنسبة (٣,٢ %)

٨١,٩٤٢ حالة ضمان اجتماعي

٢- التوزيع الجغرافي لحالات الضمان الاجتماعي لعام ٢٠١٦م





قل عدد المتفعين من الضمان الاجتماعي المقيمين خارج السلطنة بعدد (٣٦) حالة في ٢٠١٦م عن العام الفائت

حوالي (٢٥,٥ %) من الحالات المستفيدة بالضمان الاجتماعي سجلت في شمال الباطنة

مسندم تضم أقل عدد للمستفيدين من الضمان الاجتماعي حيث سجل عددهم (١٣٣٨) حالة ونسبة (١,٨%) من المبالغ المصروفة

٨١,٩٤٢ حالة ضمان اجتماعي

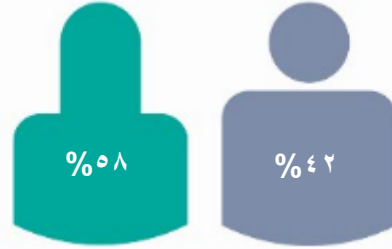
٣- أنواع الفئات المستفيدة من الضمان الاجتماعي مع عدد الحالات والمبالغ المصروفة

المبالغ المصروفة	عدد الحالات	التعريف	الفئة	
١٠,٠٨٠,٧٨٥	٦,١٦٥	كل امرأة لم تبلغ الستين من عمرها وتوفي عنها زوجها وبقيت دون زواج وليس لها مورد كاف للرزق	الأرملة	
٥٧٤,٥٨١	٣٠٣	الأسرة التي صدر بحق عائلها حكم نافذ بالسجن لمدة ثلاثة شهور فأكثر وليس لها مورد كاف للرزق ولا يتوفر لها عائل ملزم قادر على إعالتها	أسرة السجن	
٣,٨٨٨,٨١٦	٢,٦٦٠	الأولاد الذين توفي عنهم أبوهم ولم تتجاوز أعمارهم ثمانية عشر عاما ويعتبر مجهول الأب أو الوالدين في حكم الأيتام وكذلك من تجاوز منهم عمره هذه السن وما زال منتظما بالدراسة النظامية إلى نهاية مرحلة التعليم الجامعي أو الملتحق بالتدريب والتأهيل للعمل.	الأيتام	
٢,٤٧٦,٠٠١	٢,٢٢٥	هي البنت يتيمة الأب التي تجاوزت ثمانية عشر سنة ولم تبلغ الأربعين من عمرها ولم يسبق لها الزواج وليس لها مورد كاف للرزق وغير ملتحقة بالدراسة النظامية حتى نهاية مرحلة التعليم الجامعي ما لم تكن تعيش ضمن أسرة والدتها الأرملة أو إخوتها الأيتام المستحقين للمعاش وفي هذه الحالة تعتبر في حكم الأيتام ، أو البنت التي بلغت سن الأربعين ولم تبلغ الستين من عمرها ولم يسبق لها الزواج وليس لها مورد كاف للرزق سواء كان والدها متوفاً او على قيد الحياة	بنت غير المتزوجة	
٤٩,٠٣٥,٢٤٠	٣٣,١٣٢	كل ذكر أو أنثى بلغ الستين من عمره وليس له معيل ملزم قادر على نفقته وليس له مورد كاف للرزق.	الشيخوخة	

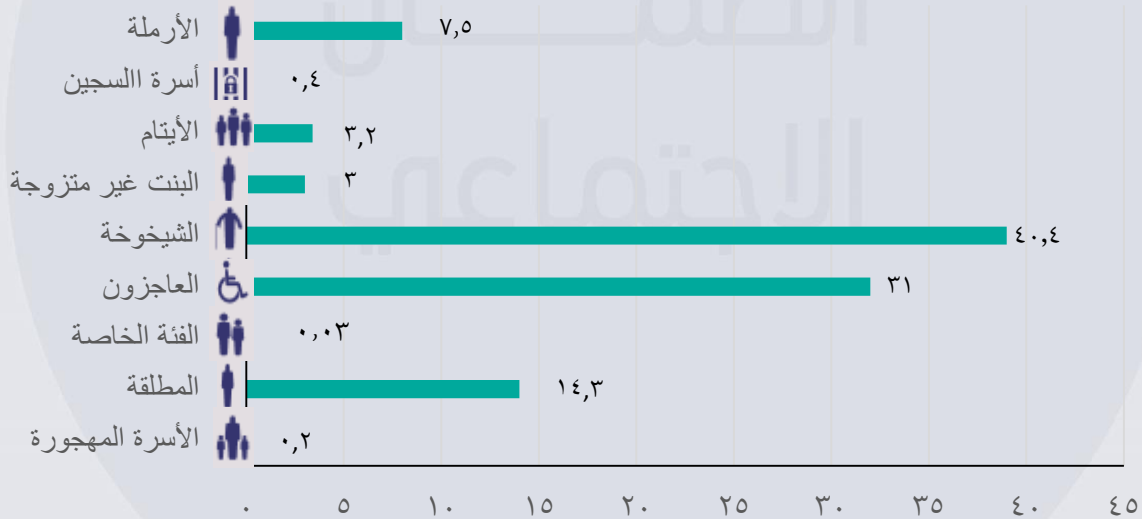
المبالغ المصروفة	عدد الحالات	التعريف	الفئة	
٣٩,٩٩٦,١٢٩	٢٥,٥٠٧	كل من تجاوز عمره ثمانية عشر عاما ولم يبلغ الستين وغير قادر على القيام بعمل والقصر دون سن الثامنة عشر المصابون بأمراض وإعاقات مستديمة تحمّل الأسرة نفقات مالية إضافية ويثبت ذلك بتقرير طبي صادر من لجنة طبية بمؤسسة صحية حكومية والبحث الاجتماعي وفي الحالتين يشترط عدم وجود مصدر كاف للرزق أو معيل ملزم قادر على النفقة.	العاجزون	
٥٥,٠٠٠	٢٧	يقصد بها حالات الأطفال المحتاجين للرعاية الذين ترعاها أسر بديلة إضافة إلى حالات المدمنين والغير مؤهلين لرعاية أسرهم .	فئة خاصة	
١٢,٦٨٤,٢٤٥	١١,٧٤٤	كل امرأة لم تبلغ الستين من عمرها طلقها زوجها ولم تتزوج بعد (وليس لها معيل قادر على نفقتها).	المطلقة	
٣٣٨,٣٠٩	١٧٩	كل امرأة يهجرها زوجها لكان يتعذر الاتصال به فيه سنة على الأقل ولا يوجد له موطن أو إقامة ويكون إثبات الهجر بوثيقة شرعية .	المرأة المهجورة	
٢٥٧,٧١٧	١٤٨	هم مواطنين مقيمين خارج السلطنة ومستحقين للضمان الاجتماعي .	خارج السلطنة	

٤- التوزيع النسبي لحالات الضمان الاجتماعي لعام ٢٠١٦م حسب جنس صاحب العلاقة

صاحب العلاقة : هو أحد أفراد الأسرة المستفيدين من الضمان الاجتماعي ويتقرر صرف المعاش باسمه



٥- التوزيع النسبي لفئات الضمان الاجتماعي



٧١,٤% من المستفيدين من الضمان الاجتماعي هم فئتي الشيخوخة والعاجزون

٦- ما بين عامي ٢٠١٥م و ٢٠١٦م :

المرأة المهجورة

انخفض بمقدار (٢٥,٧ %) عن العام السابق



أسرة سجين

زادت هذه الفئة بمقدار بلغ (١١,٤ %) عن العام السابق



الأرامل

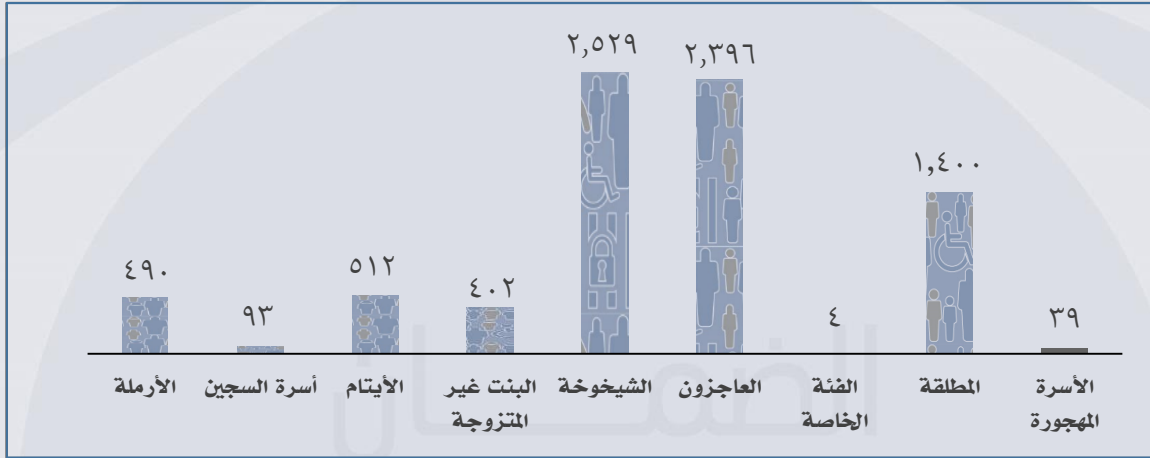
انخفض عدد الأرامل المستفيدات من الضمان الاجتماعي بمقدار (٤٤٧) حالة في عام ٢٠١٦م عن العام السابق



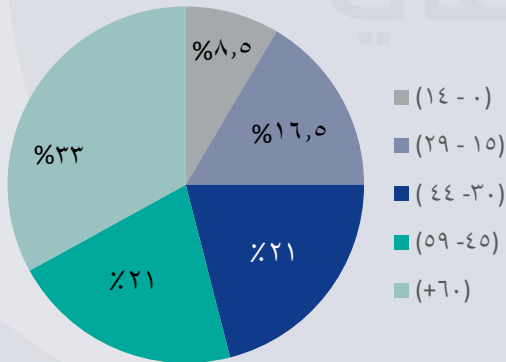
٧- الضمان الاجتماعي حسب فئات
الضمان وحسب الفئات العمرية
والتوزيع الجغرافي

المبالغ المصروفة ١٠,٣٦٤,٠٣٧ ر.ع

عدد حالات الضمان الاجتماعي لمحافظة مسقط حسب فئات الضمان



التوزيع النسبي لحالات الضمان الاجتماعي حسب الفئات العمرية



٩% من مسنين محافظة مسقط مستفيدين من الضمان الاجتماعي

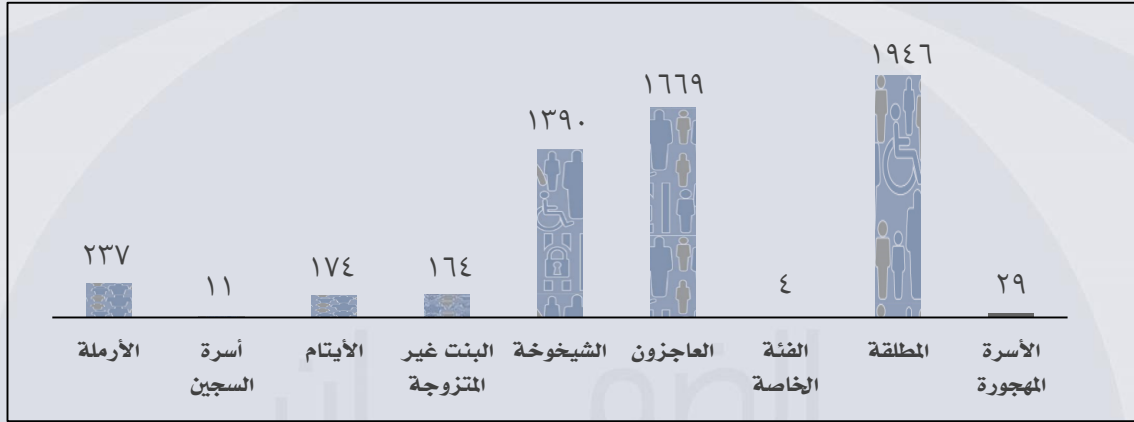


ولاية السيب هي أكثر ولاية تضم مستفيدين من الضمان الاجتماعي، إذ يشكلون ما نسبته ٣٩% من إجمالي المستفيدين في محافظة مسقط

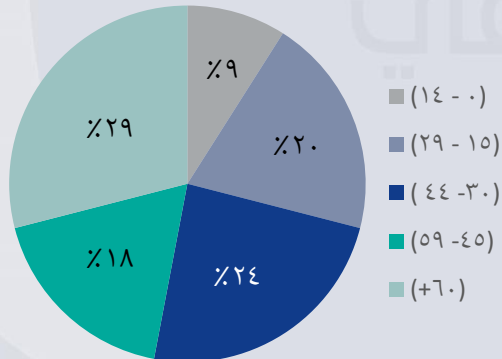


المبالغ المصروفة ٦,٨٢٨,٠٤١ ر.ع

عدد حالات الضمان الاجتماعي لمحافظة ظفار حسب فئات الضمان



التوزيع النسبي لمتفعلي الضمان الاجتماعي حسب الفئات العمرية



أكثر من ثلث المستفيدين من الضمان الاجتماعي بالمحافظة هن **مطلقات** (٣٤,٦ %)



ولاية سلالة تضم أكثر من نصف المستفيدين من الضمان الاجتماعي على مستوى المحافظة



(٥٤,٤ %)

أكثر من نصف المتفعين من الضمان الاجتماعي بمحافظة ظفار هم فئتي العاجزون و الشيخوخة

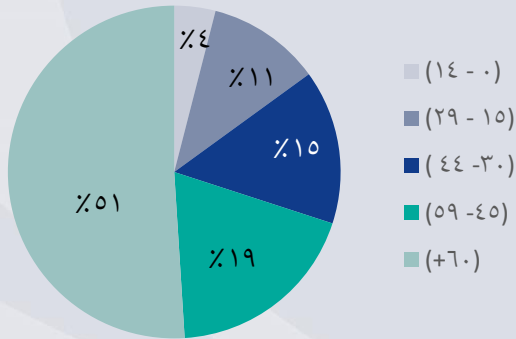


المبالغ المصروفة ٢,١٠٦,٤٧٦ ر.ع

عدد حالات الضمان الاجتماعي لمحافظة مسندم حسب فئات الضمان

الجملة	المرأة المهجورة	مطلقة	فئة خاصة	الماجزون	شيخوخة	البنات غير متزوجة	ايتام	اسرة سجين	ارملة	الولاية
٨٥٣	٢	٦١	١	٢٩٣	٣٩١	١٦	١٩	١١	٥٩	خصب
٣٣٦	١	٢٩	٠	١٠٥	١٥٣	٧	١٠	٣	٢٨	ديا
٧٢	١	٥	٠	٢١	٣٢	٦	٤	٠	٣	بخا
٧٧	١	١٠	٠	٣٠	٢٧	٣	٣	٠	٣	مدحا

التوزيع النسبي لمتفعي الضمان الاجتماعي حسب الفئات العمرية



خصب تضم أعلى نسبة للمستفيدين من الضمان الاجتماعي حيث بلغت نسبتهم **٦٤%**

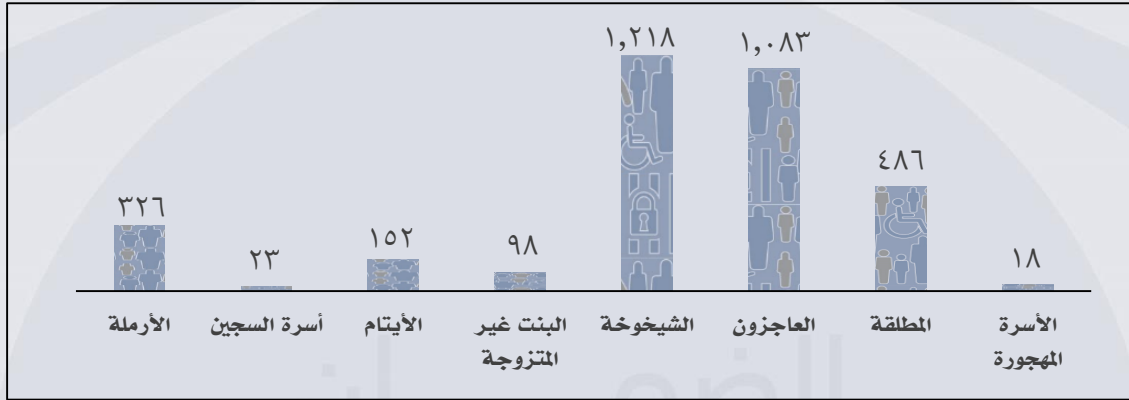


في محافظة مسندم يشكل المسنون المتفعون من الضمان الاجتماعي ما نسبته **٤٢%** من إجمالي مسنين المحافظة

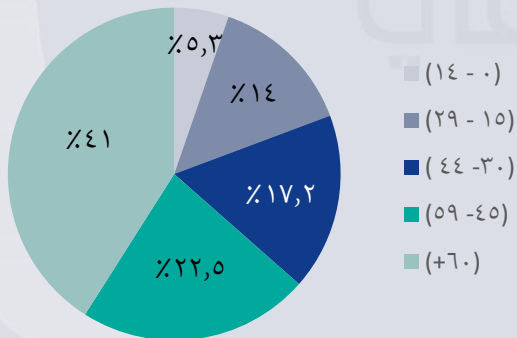


المبالغ المصروفة ٥,٦٨٩,٢٢٠ ر.ع

عدد حالات الضمان الاجتماعي لمحافظة البريمي حسب فئات الضمان



التوزيع النسبي لمنتفعي الضمان الاجتماعي حسب الفئات العمرية



أكثر من **ثلاثي** الفئات المستفيدة من الضمان الاجتماعي في محافظة البريمي هم فئتي **الشيخوخة والعاجزون**



ولاية البريمي تضم (٩١,٣%) من المستفيدين بالضمان الاجتماعي على مستوى المحافظة

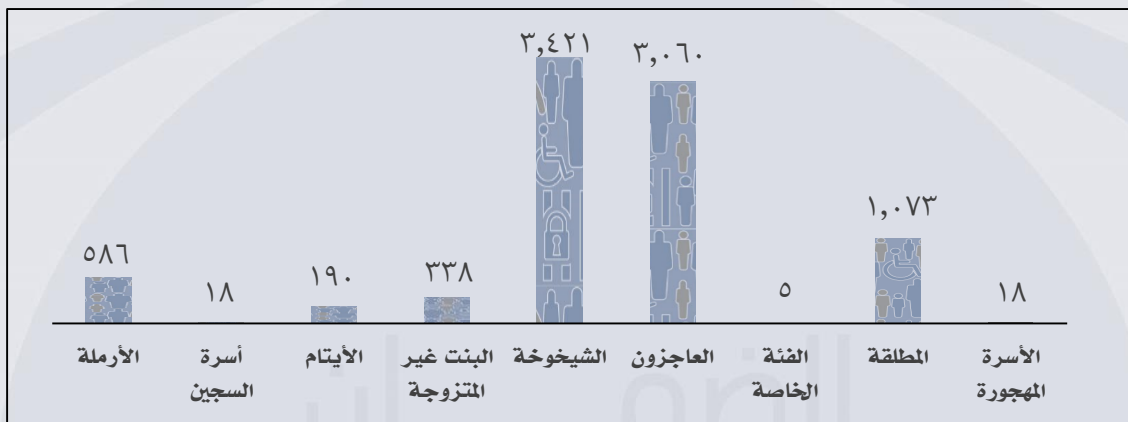


(٤٤%) من مسنين محافظة البريمي مستفيدين من الضمان الاجتماعي

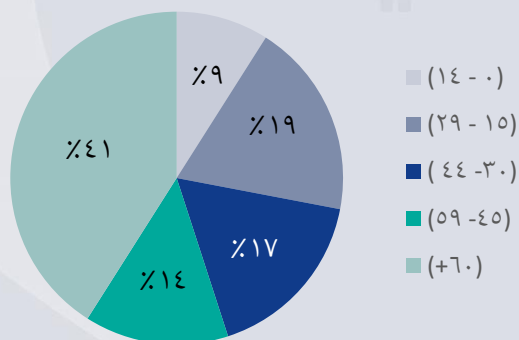


المبالغ المصروفة ١١,٧٠٠,٣٦١ ر.ع

عدد حالات الضمان الاجتماعي لمحافظة الداخلية حسب فئات الضمان



التوزيع النسبي لمتفعلي الضمان الاجتماعي حسب الفئات العمرية



ربع المستفيدين من الضمان الاجتماعي في محافظة الداخلية يتواجدون في ولاية بهلاء



بلغت نسبة المدسنيين المتفعين من الضمان الاجتماعي في محافظة الداخلية ١٨%

من إجمالي سكانها

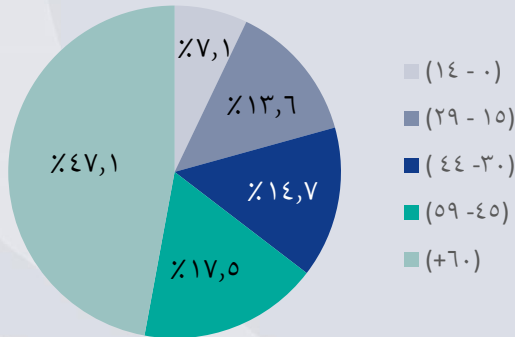


المبالغ المصروفة ٣٢,٢٨٨,٩١٢ ر.ع

عدد حالات الضمان الاجتماعي لمحافظة شمال الباطنة حسب فئات الضمان

الجملة	الأسرة المهجورة	المطلقة	الفئة خاصة	العاجزون	الشيخوخة	البنات غير متزوجة	الايتام	اسرة سجين	الارملة	الولاية
٤٥١١	١١	٤٤٦	١	١٥٥٥	١٨٢٧	١٢٦	١٦٣	٢٢	٣٦٠	صحار
٣٣١٧	١٣	٢٧٧	٠	١٠٠٠	١٥٤٤	٥٢	١٠٧	١٩	٣٠٥	شناص
١٦١٧	٢	١١٤	٠	٥٣٧	٧٤٠	٢١	٤٢	١١	١٥٠	لوى
٤٧٥١	٨	٥٦٣	٢	١٤٧٢	١٩١٨	١١٣	١٦٣	٢٧	٤٨٥	صحم
٢١٥٥	٠	٢١٥	١	٧٥٩	٨٧٥	٤٢	٥٦	٤	٢٠٣	الخابورة
٤٥٦٤	٣	٥١٤	١	١٣٨٩	٢٠٢٠	٩٣	١١٧	٧	٤٢٠	السويق

التوزيع النسبي لمتفعي الضمان الاجتماعي حسب الفئات العمرية



ولاية صحم تعتبر أكثر ولاية على مستوى السلطنة تضم أكبر عدد مستفيدين من الضمان الاجتماعي إذ تبلغ نسبتهم ٦% من إجمالي المستفيدين

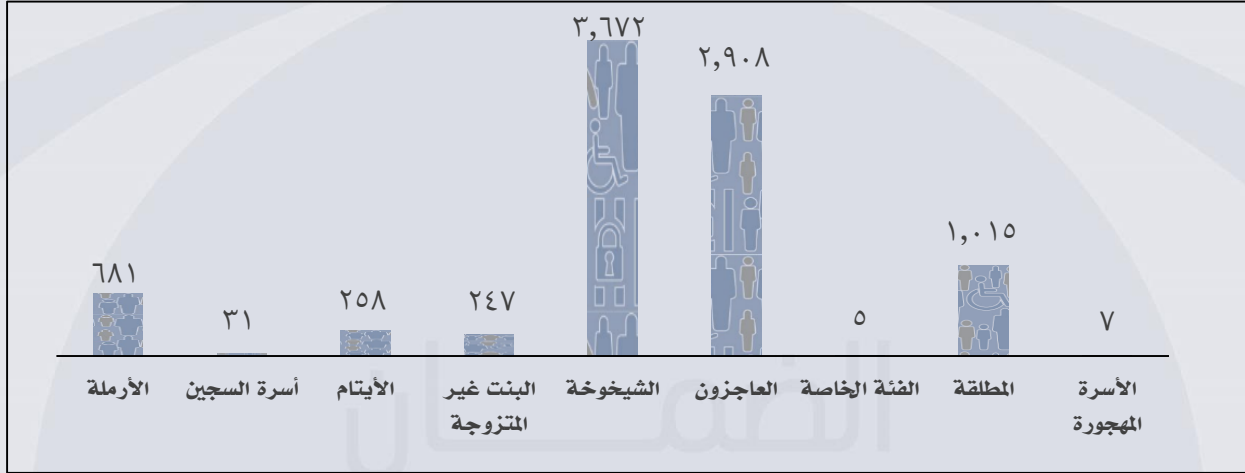


ثلاثة أرباع المستفيدين من الضمان الاجتماعي في المحافظة هم فئتي العجز و الشيخوخة

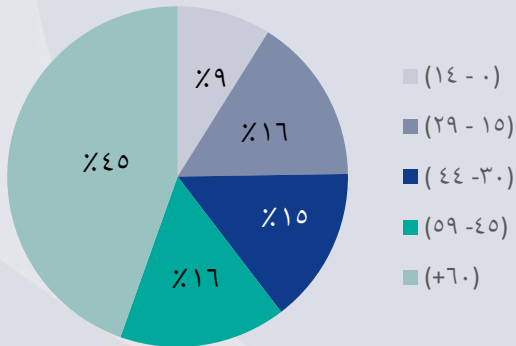


المبالغ المصروفة ١٢,٥٥٤,٤٤٧ ر.ع

عدد حالات الضمان الاجتماعي لمحافظة جنوب الباطنة حسب فئات الضمان



التوزيع النسبي لمتفعي الضمان الاجتماعي حسب الفئات العمرية



ثلث المستفيدين في المحافظة هم من ولاية الرستاق

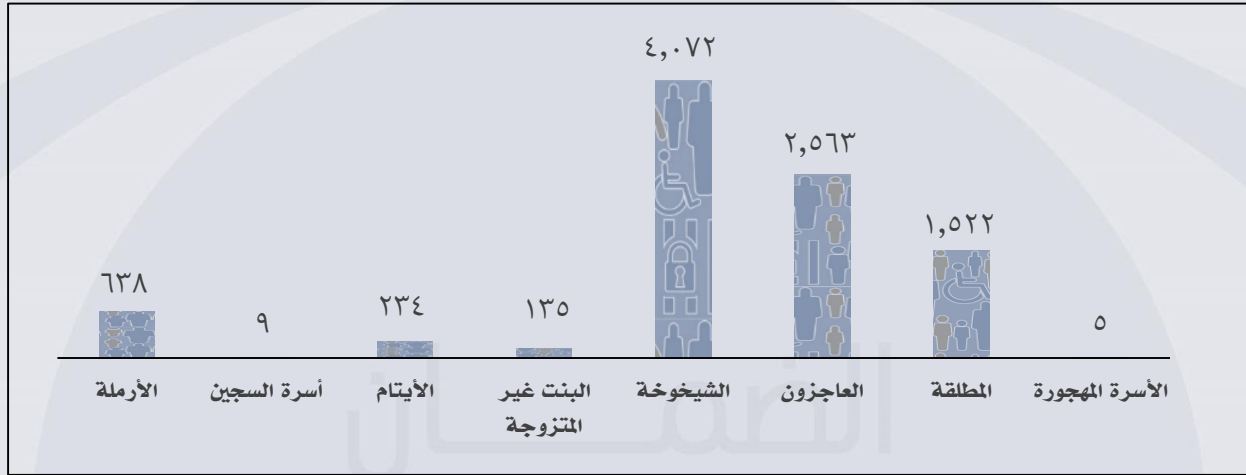


تصدرت فئتي العاجزون والشيخوخة أعلى نسبة للمستفيدين من الضمان الاجتماعي في محافظة جنوب الباطنة حيث بلغت نسبتهم (٧٤,٥%)

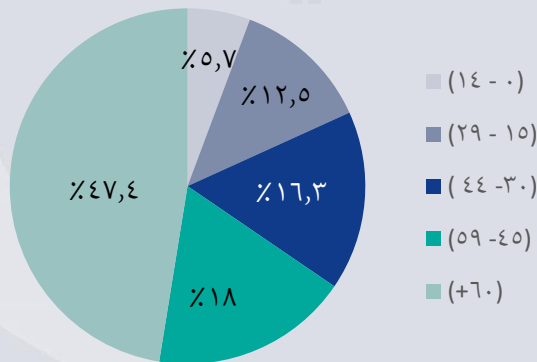


المبالغ المصروفة ١٣,٨١٢,٢٢٩ ر.ع

عدد حالات الضمان الاجتماعي لمحافظة جنوب الشرقية حسب فئات الضمان



التوزيع النسبي لمتفعلي الضمان الاجتماعي حسب الفئات العمرية

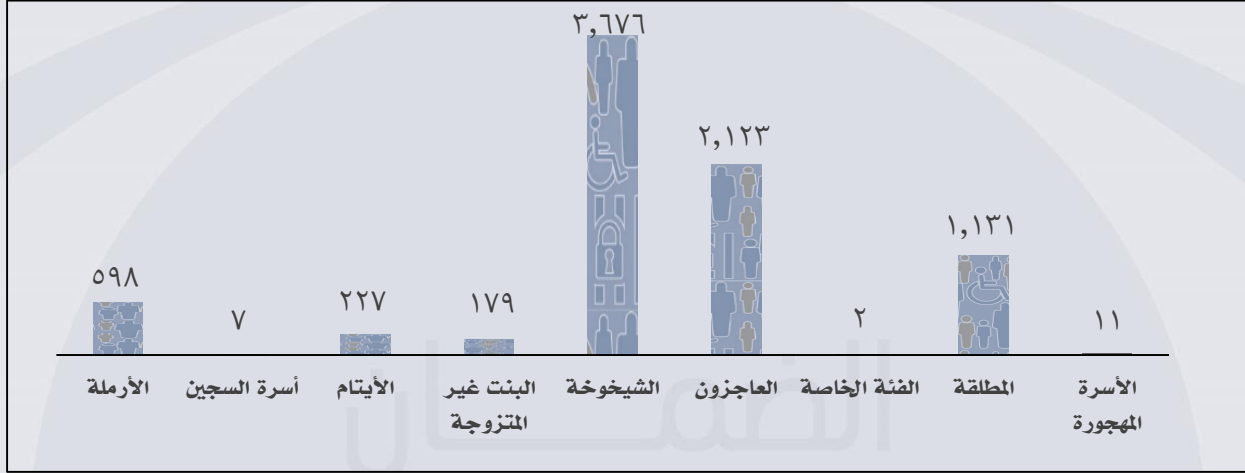


أكثر ولايات جنوب الشرقية استفادة من الضمان الاجتماعي هي ولاية **جعلان بني بو علي** (٣٦,٤%)

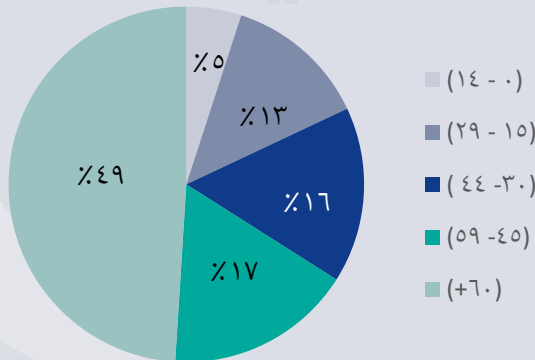


المبالغ المصروفة ١١,٧٠٢,١٨٨ ر.ع

عدد حالات الضمان الاجتماعي لمحافظة شمال الشرقية حسب فئات الضمان



التوزيع النسبي لمتفعي الضمان الاجتماعي حسب الفئات العمرية

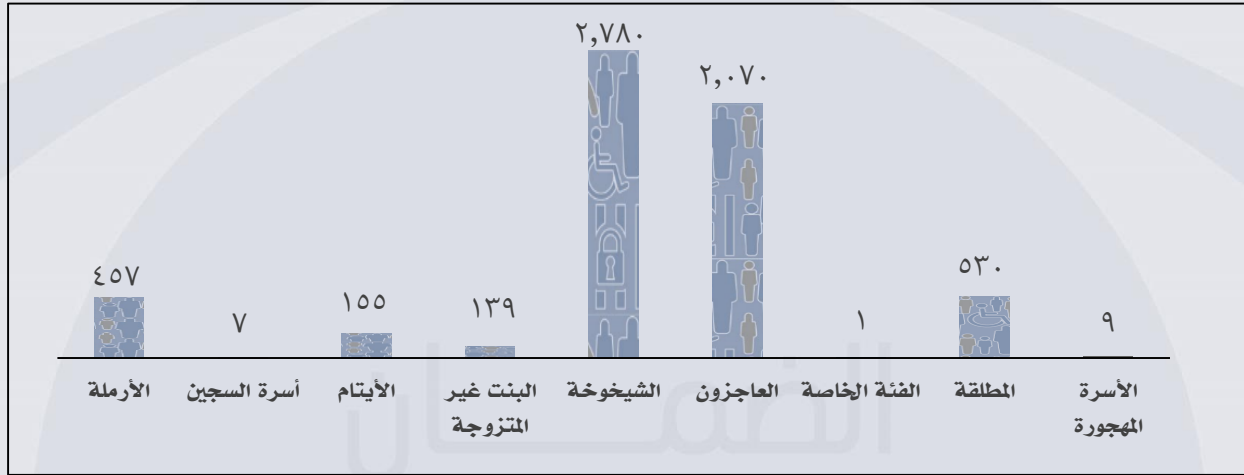


تحتل ولاية **المضيبي** الصدارة في عدد المستفيدين إذ بلغت نسبتهم **٤١,٣%** من إجمالي مستفيدين المحافظة

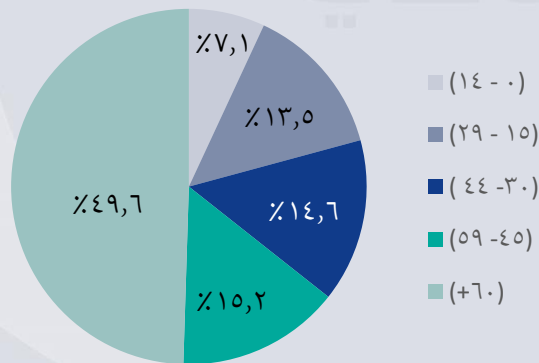


المبالغ المصروفة ٩,٠٠١,٩٨٧ ر.ع

عدد حالات الضمان الاجتماعي لمحافظة الظاهرة حسب فئات الضمان



التوزيع النسبي لمتفعلي الضمان الاجتماعي حسب الفئات العمرية

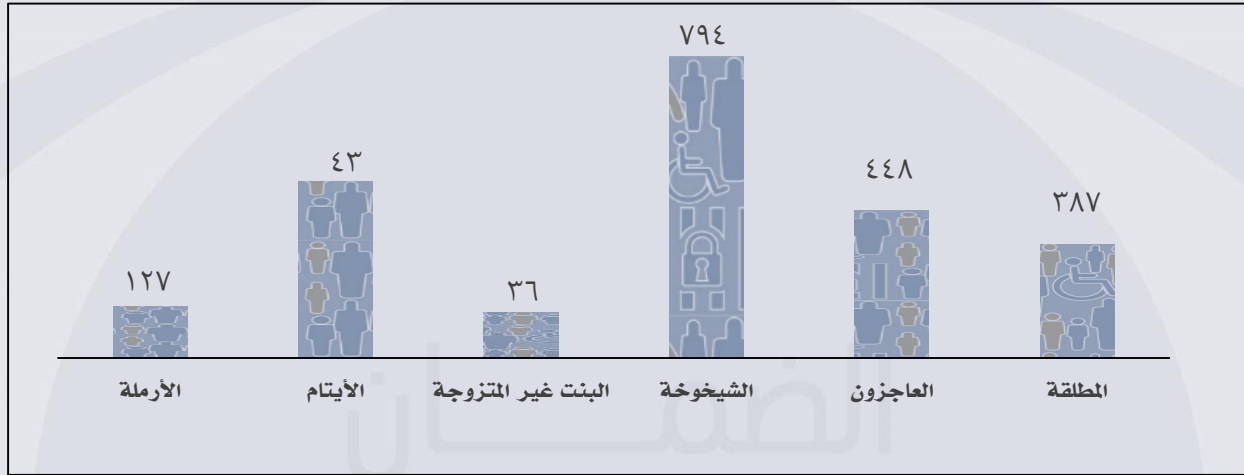


٧١,٥% من المتفعليين من الضمان على مستوى محافظة الظاهرة متواجدون في ولاية عبرى

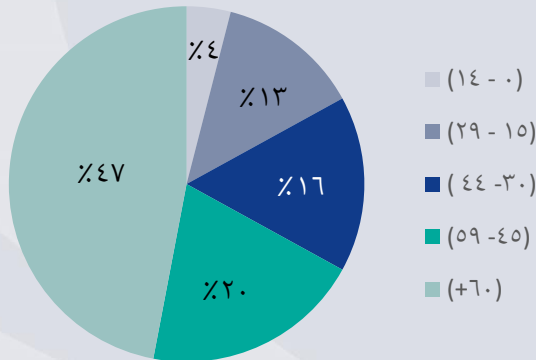


المبالغ المصروفة ٢,٨٢٣,٤٩١ ر.ع

عدد حالات الضمان الاجتماعي لمحافظة الوسطى حسب فئات الضمان



التوزيع النسبي لمتفعلي الضمان الاجتماعي حسب الفئات العمرية



٥٦,٢% من المسنين القاطنين في محافظة الوسطى متفعلين من الضمان الاجتماعي

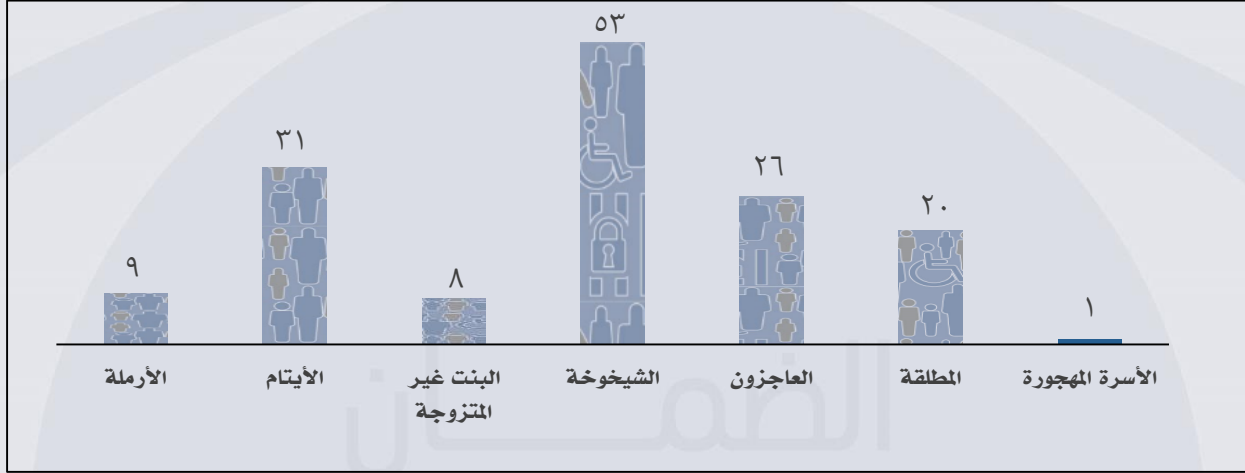
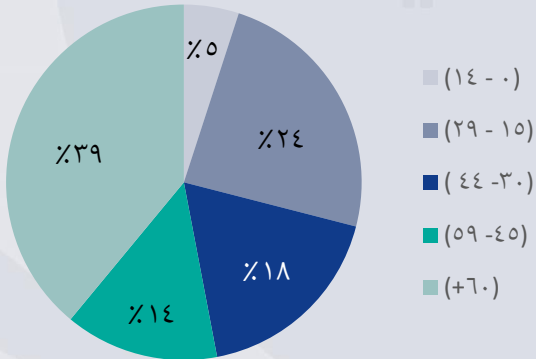


٦٩% من إجمالي المتفعلين من الضمان هم من ولاية محوت



المبالغ المصروفة ٢٥٧,٧١٧ ر.ع

عدد المنتفعين من الضمان الاجتماعي حسب فئات الضمان للمقيمين خارج السلطنة

التوزيع النسبي لمنتفعي الضمان الاجتماعي
حسب الفئات العمرية

٤٠% من المبالغ المصروفة للمستفيدين من الضمان الاجتماعي المقيمين خارج السلطنة لفئة **الشيخوخة** وتليها فئة **الأيتام** بنسبة ٢٣%.





ملتزمون
بالجودة
ISO 9001:2015



@NCSIOman



+968 9145 9145



80076274



www.ncsi.gov.om