

المركز الوطني
للإحصاء
والمعلومات
تعزيز المعرفة
سلطنة عُمان



الإسقاطات السكانية في سلطنة عُمان

2025 2040

إصدار 2025





((إننا نقف اليوم بإرادة صلبة وعزيمة لا تلين على أعتاب مرحلة مهمة من مراحل التنمية والبناء في عمان، مرحلة شاركنم في رسم تطلعاتنا بالرؤية المستقبلية عمان 2040، وأسهمتم في وضع توجهاتها وأهدافها الاقتصادية والاجتماعية والثقافية بما يجسد الرؤية الواضحة والطموحات العظيمة لمستقبل أكثر ازدهارًا ونماءً))

**من خطاب حضرة صاحب الجلالة السلطان
هيثم بن طارق المعظم (حفظه الله ورعاه)**

23 فبراير 2020م



نتائج الاسقاطات السكانية حتى 2040

- سيناريوهات النمو السكاني للعمانيين
- سيناريوهات النمو السكاني للوافدين
- النمو السكاني حتى 2040
- السكان على مستوى المحافظات
- التوزيع العمري للسكان العمانيين

09

سيناريوهات النمو السكاني حتى 2040

- للعمانيين
- للوافدين
- النمو السكاني حتى 2040
- العمر المتوقع عند الميلاد
- الهجرة
- المنهجية
- الملاحق

20



المقدمة

تعتبر عملية التنبؤ بحجم السكان وخصائصهم ومعرفة اتجاهات نموهم خلال فترة زمنية وإقليم مكاني محددين من الأسس العلمية والعملية التي تقوم عليها عمليات التخطيط وصنع السياسات ، حيث أنه يتم وضع هذا التنبؤ أو الاستقراء باستخدام عدة طرق علمية واعتمادا على بيانات سكانية ذات جودة عالية تؤمن دقة عالية للمخرجات من البيانات السكانية خلال فترة الإسقاط المحددة.

تهدف الاسقاطات السكانية الى تقديم تقديرات مستقبلية عن حجم وخصائص وإتجاهات نمو السكان المتوقعة خلال فترة الإسقاط . تحسب على أساس افتراضات مبنية على أسس علمية ودراسات سابقة لإتجاهات وأنماط العوامل المؤثرة على النمو السكاني «الوفاة ، المواليد ، الهجرة» في مجتمع ما والتوجهات المستقبلية والسياسات الحكومية ذات العلاقة.

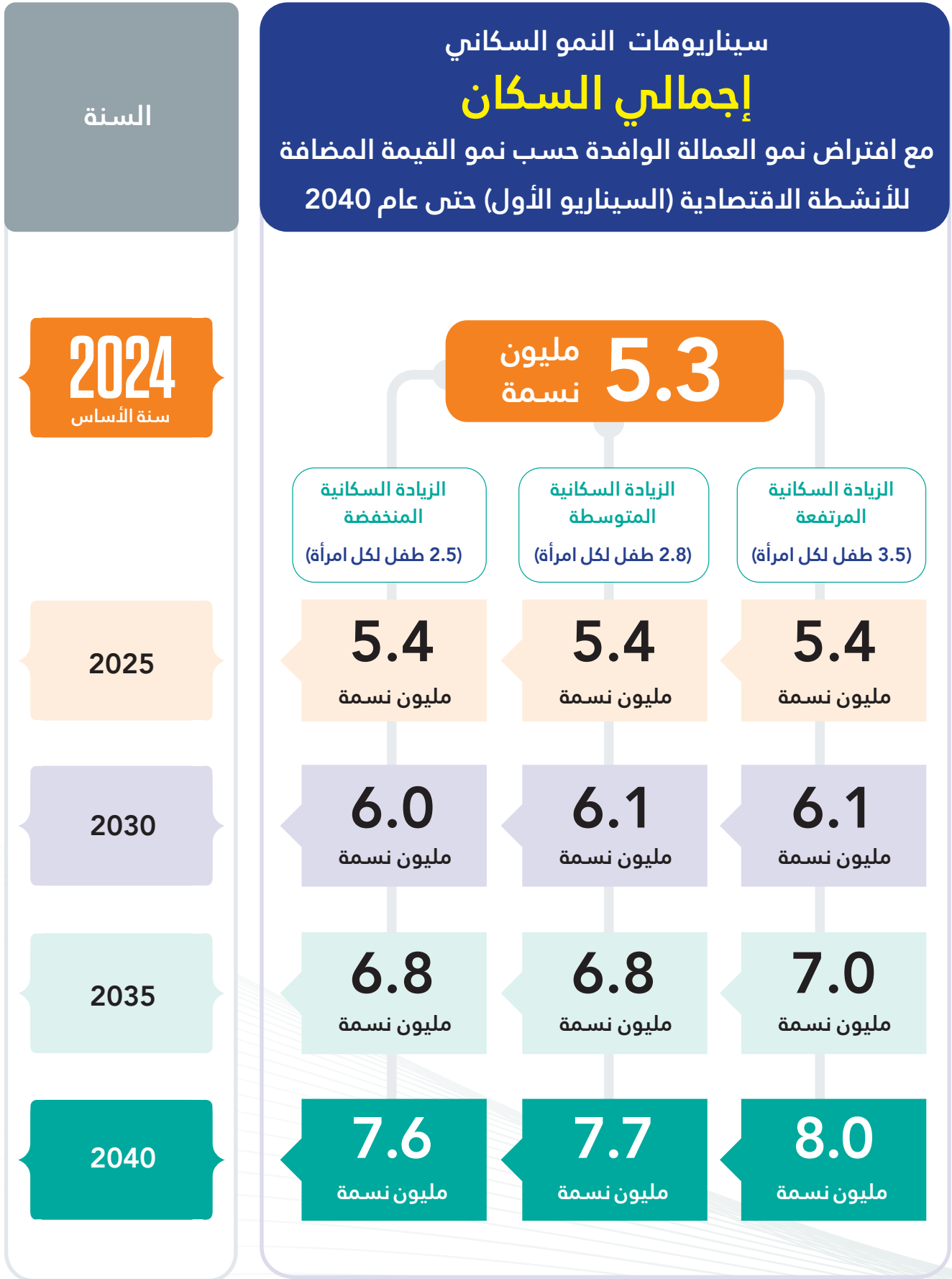
وبناء على ذلك ، يسعى المركز الوطني للإحصاء والمعلومات الى توفير البيانات الحديثة الآنية والمستقبلية للسكان المبنية على أسس علمية والتي بدورها متاحة لمختلف الجهات الحكومية وفئات المجتمع. وعليه فإن هذا الإصدار يستعرض الاسقاطات السكانية (2025 – 2040م) ، وذلك حسب التركيب العمري والنوعي على مستوى المحافظات والولايات اعتمادا على بيانات السكان في عام 2024م كسنة أساس.

الجدير بالذكر بأن رؤية عمان 2040 تهدف الى تنمية المحافظات والمدن المستدامة حيث أن التوجه الاستراتيجي الى التنمية الشاملة جغرافيا تتبع نهجا لا مركزيا وتطور عددا محدودا من المراكز الحضرية الرئيسية واستخدام مستدام للأراضي فإن التطور المستقبلي لشكل المدن الرئيسية في سلطنة عمان يأتي انطلاقا من التوجيهات الاقتصادية والاجتماعية المستقبلية لرؤية عمان 2040.



تهدف الاسقاطات
السكانية الى
تقديم تقديرات
مستقبلية عن حجم
وخصائص وإتجاهات
نمو السكان
المتوقعة خلال
فترة الإسقاط





سيناريوهات النمو السكاني

للعمانيين

حتى عام 2040 م

السنة

2024

سنة الأساس

2.98 مليون نسمة

الزيادة السكانية المنخفضة

(2.5 طفل لكل امرأة)

الزيادة السكانية المتوسطة

(2.8 طفل لكل امرأة)

الزيادة السكانية المرتفعة

(3.5 طفل لكل امرأة)

2025

3.0

مليون نسمة

3.0

مليون نسمة

3.0

مليون نسمة

2030

3.3

مليون نسمة

3.3

مليون نسمة

3.4

مليون نسمة

2035

3.6

مليون نسمة

3.7

مليون نسمة

3.8

مليون نسمة

2040

3.9

مليون نسمة

4.0

مليون نسمة

4.3

مليون نسمة

سيناريوهات النمو السكاني

للوافدين

حسب الأنشطة الاقتصادية والعمالة حتى عام 2040

السنة

2024

سنة الأساس

2.28 مليون نسمة

السيناريو الثالث

رؤية عمان 2040 (5%)

السيناريو الثاني

(3.6%)

السيناريو الأول

2025

2.6

مليون نسمة

2.5

مليون نسمة

2.3

مليون نسمة

2030

3.8

مليون نسمة

3.3

مليون نسمة

2.7

مليون نسمة

2035

5.3

مليون نسمة

4.3

مليون نسمة

3.2

مليون نسمة

2040

7.3

مليون نسمة

5.4

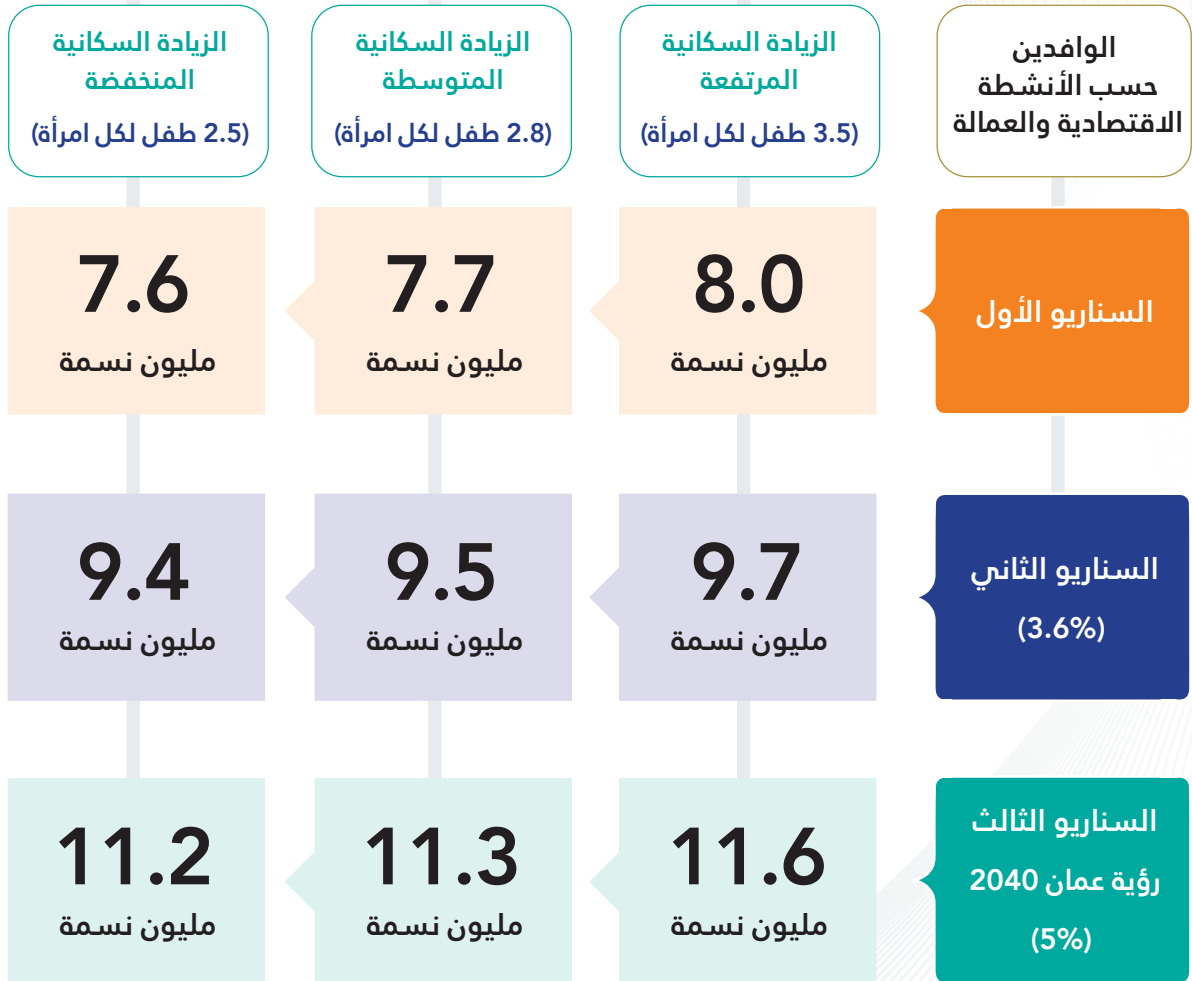
مليون نسمة

3.7

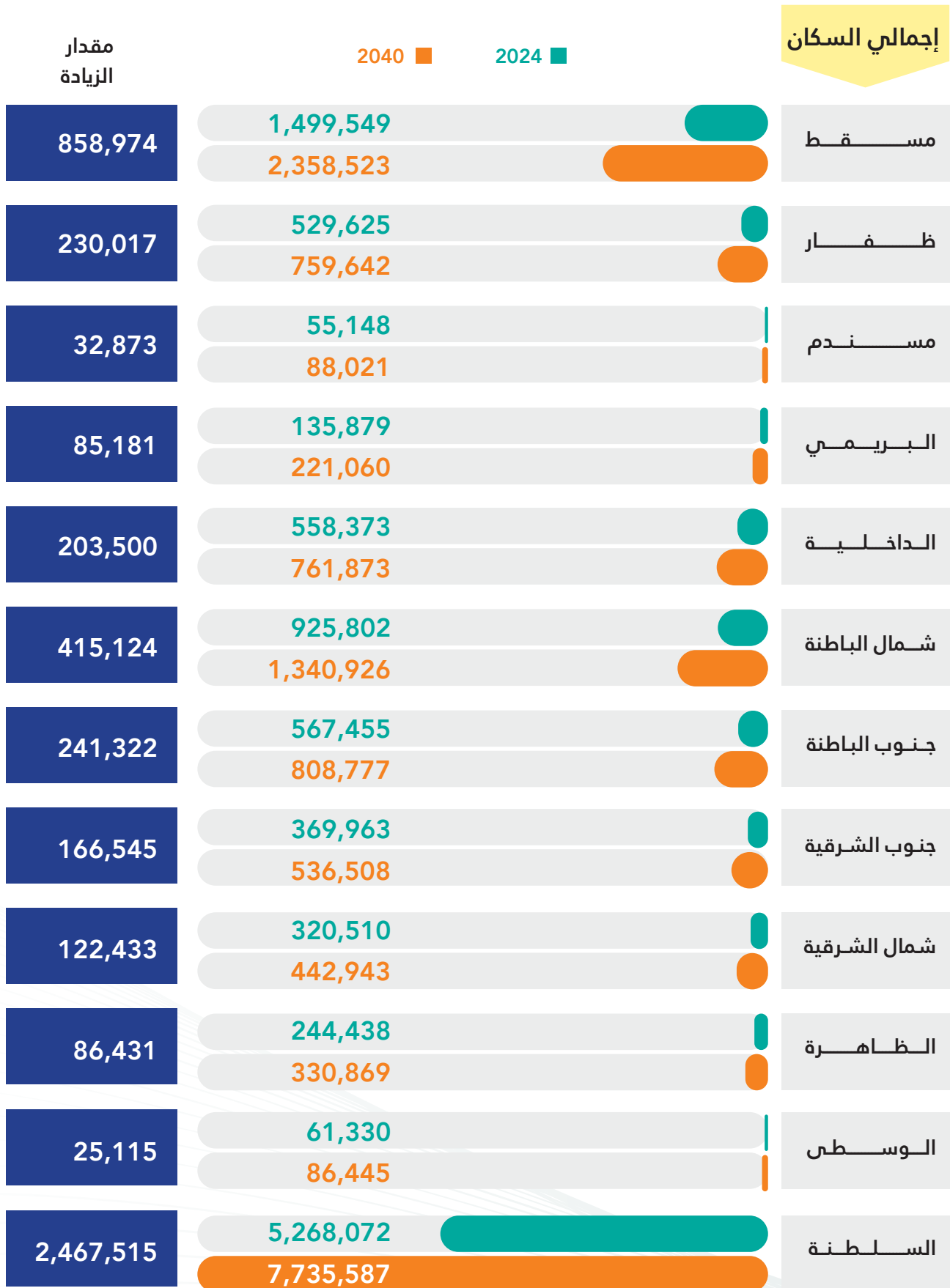
مليون نسمة

سيناريوهات النمو السكاني في سلطنة عُمان حتى عام 2040 م

عدد سكان سلطنة عُمان

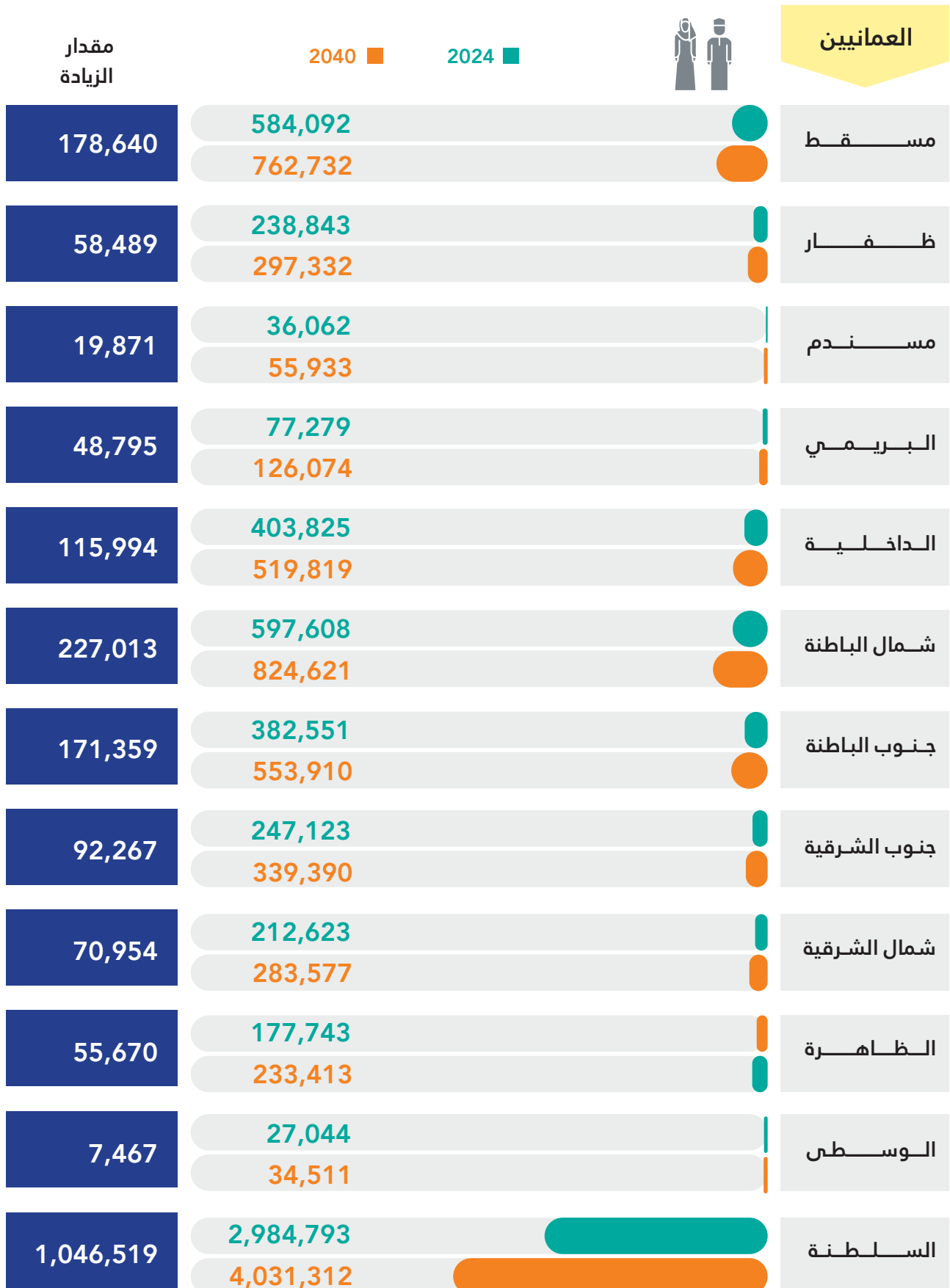


السكان حسب المحافظات والجنسية لعامي 2024 و2040م

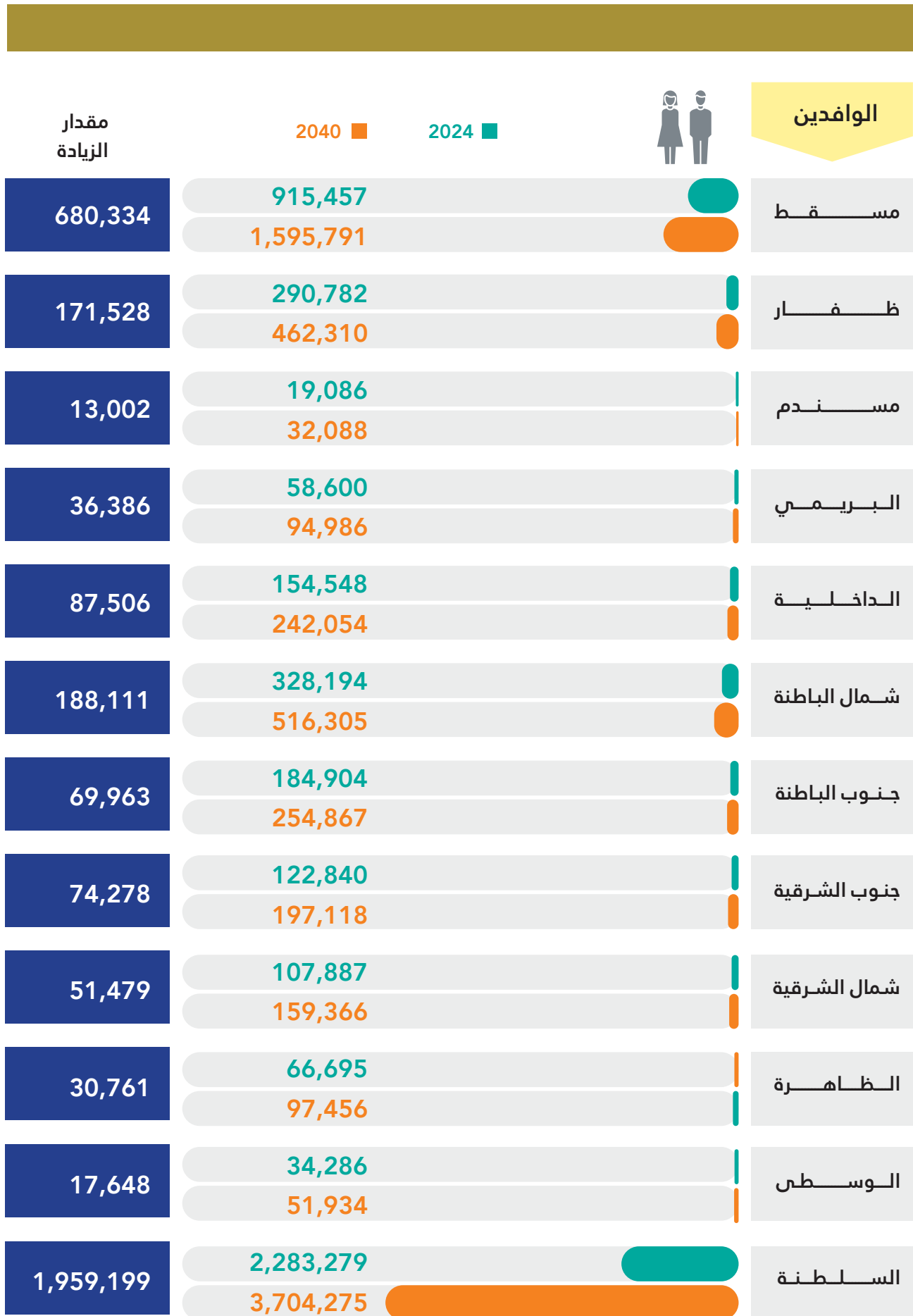


مع افتراض الزيادة السكانية المتوسطة للعُمانيين (2.8 طفل لكل امرأة) و نمو العمالة الوافدة حسب نمو القيمة المضافة للأنشطة الاقتصادية (السيناريو الأول) حتى عام 2040.

السكان حسب المحافظات والجنسية لعامي 2024 و2040م



مع افتراض الزيادة السكانية المتوسطة للعمانيين (2.8 طفل لكل امرأة) و نمو العمالة الوافدة حسب نمو القيمة المضافة للأنشطة الاقتصادية (السيناريو الأول) حتى عام 2040.



مع افتراض الزيادة السكانية المتوسطة للعُمانيين (2.8 طفل لكل امرأة) و نمو العمالة الوافدة حسب نمو القيمة المضافة للأنشطة الاقتصادية (السيناريو الأول) حتى عام 2040.

2.5

مليون نسمة
مقدار الزيادة في عدد السكان
خلال الفترة (2024 - 2040)،
منهم

1.1 مليون عماني
و 1.4 مليون وافد

الأعلى

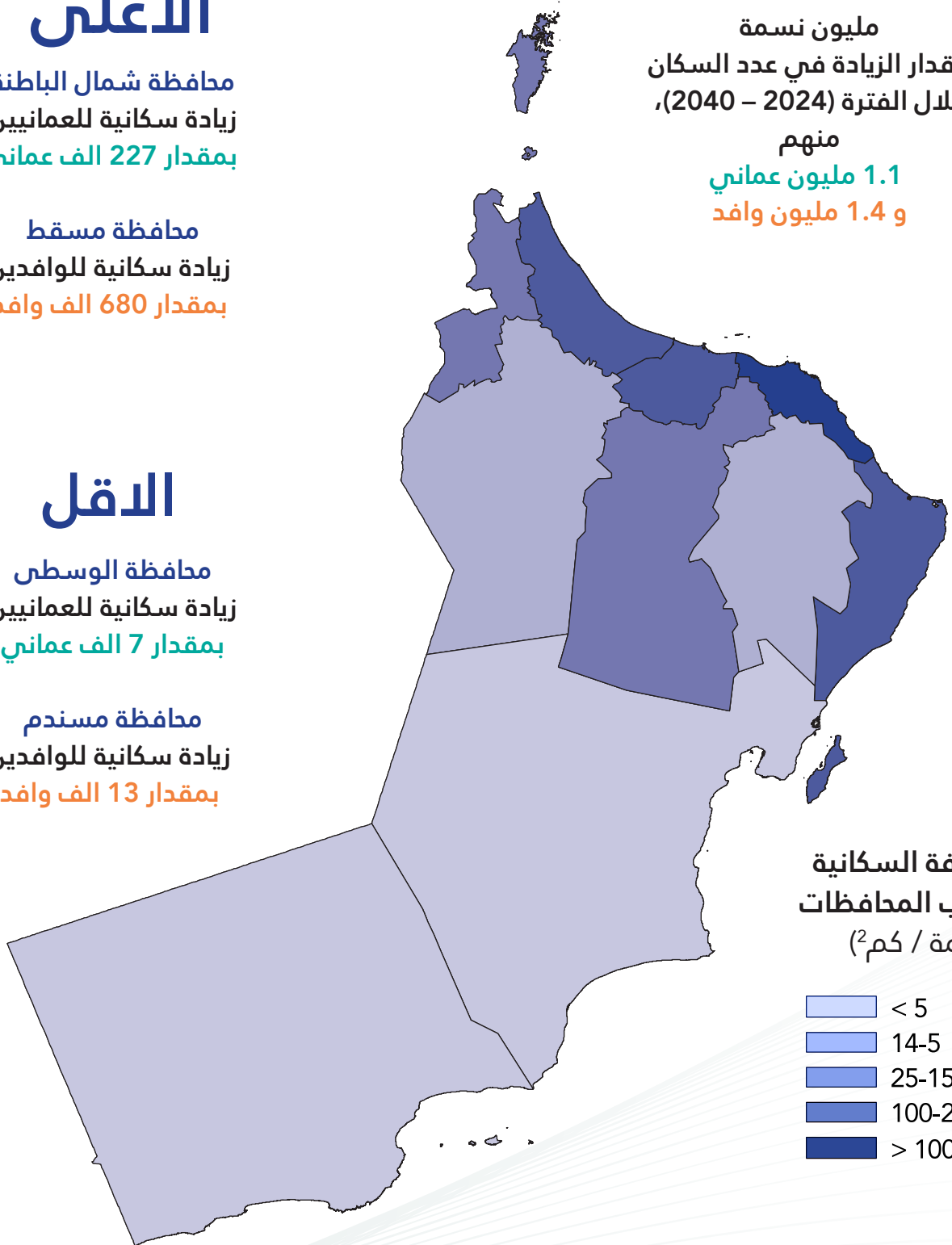
محافظة شمال الباطنة
زيادة سكانية للعمانيين
بمقدار 227 الف عماني

محافظة مسقط
زيادة سكانية للوافدين
بمقدار 680 الف وافد

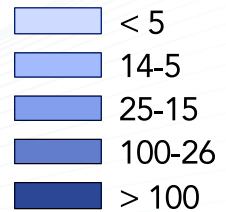
الاقبل

محافظة الوسطى
زيادة سكانية للعمانيين
بمقدار 7 الف عماني

محافظة مسندم
زيادة سكانية للوافدين
بمقدار 13 الف وافد



الكثافة السكانية
حسب المحافظات
(نسمة / كم²)



مع افتراض الزيادة السكانية المتوسطة للعمانيين (2.8 طفل لكل امرأة) و نمو العمالة الوافدة حسب نمو القيمة المضافة للأنشطة الاقتصادية (السيناريو الأول) حتى عام 2040.

التوزيع العمرى للسكان العمانيين

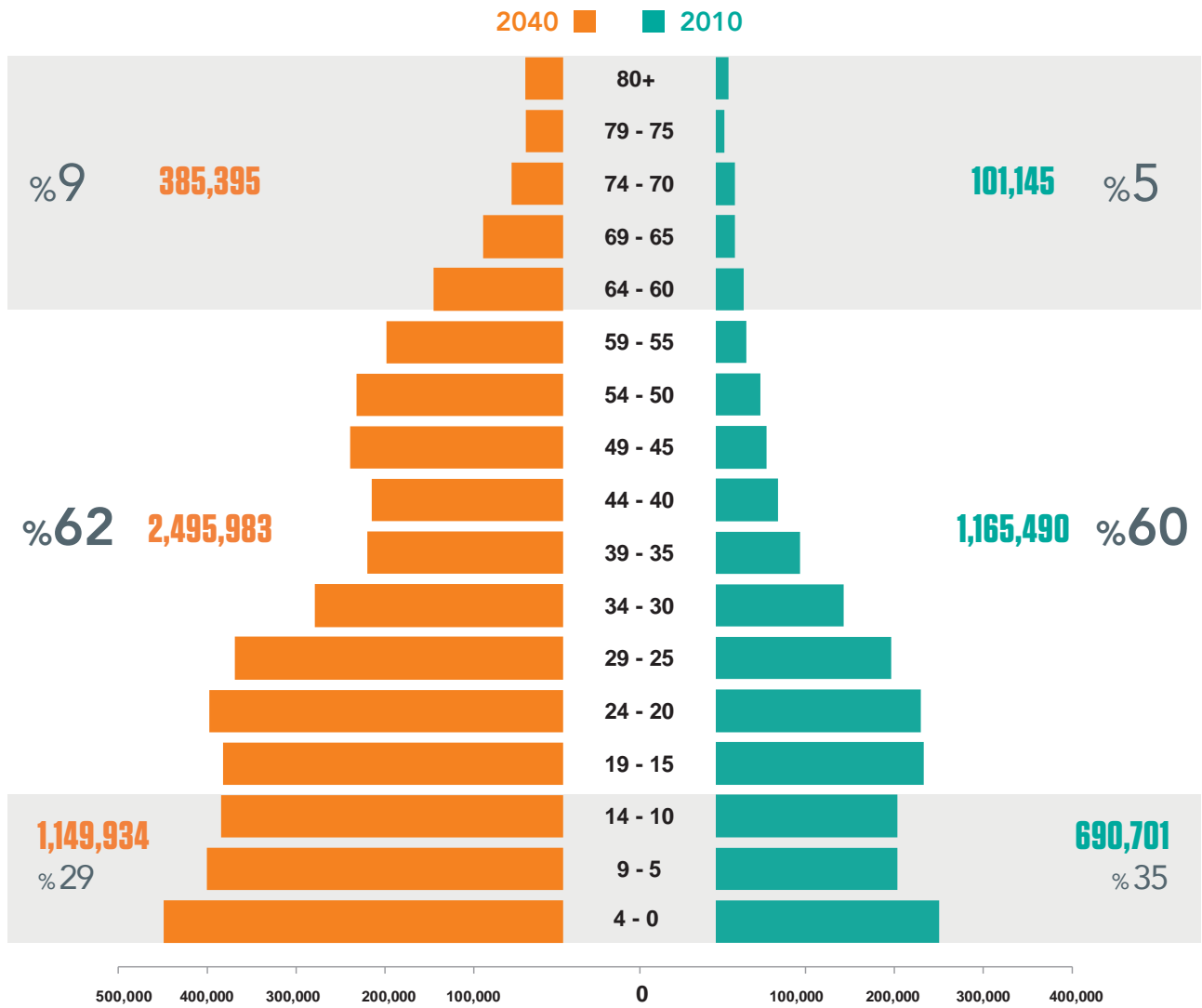
التوزيع العمري للسكان العمانيين بين عامي 2010 و 2040

2%

ارتفاع نسبة العمانيين في
الفئة العمرية (15-59)
خلال الفترة (2010-2040)

6%

انخفاض نسبة العمانيين في
الفئة العمرية (0-14)
خلال الفترة (2010-2040)



4%

ارتفاع نسبة العمانيين في
الفئة العمرية 60 فأكثر
خلال الفترة (2010-2040)

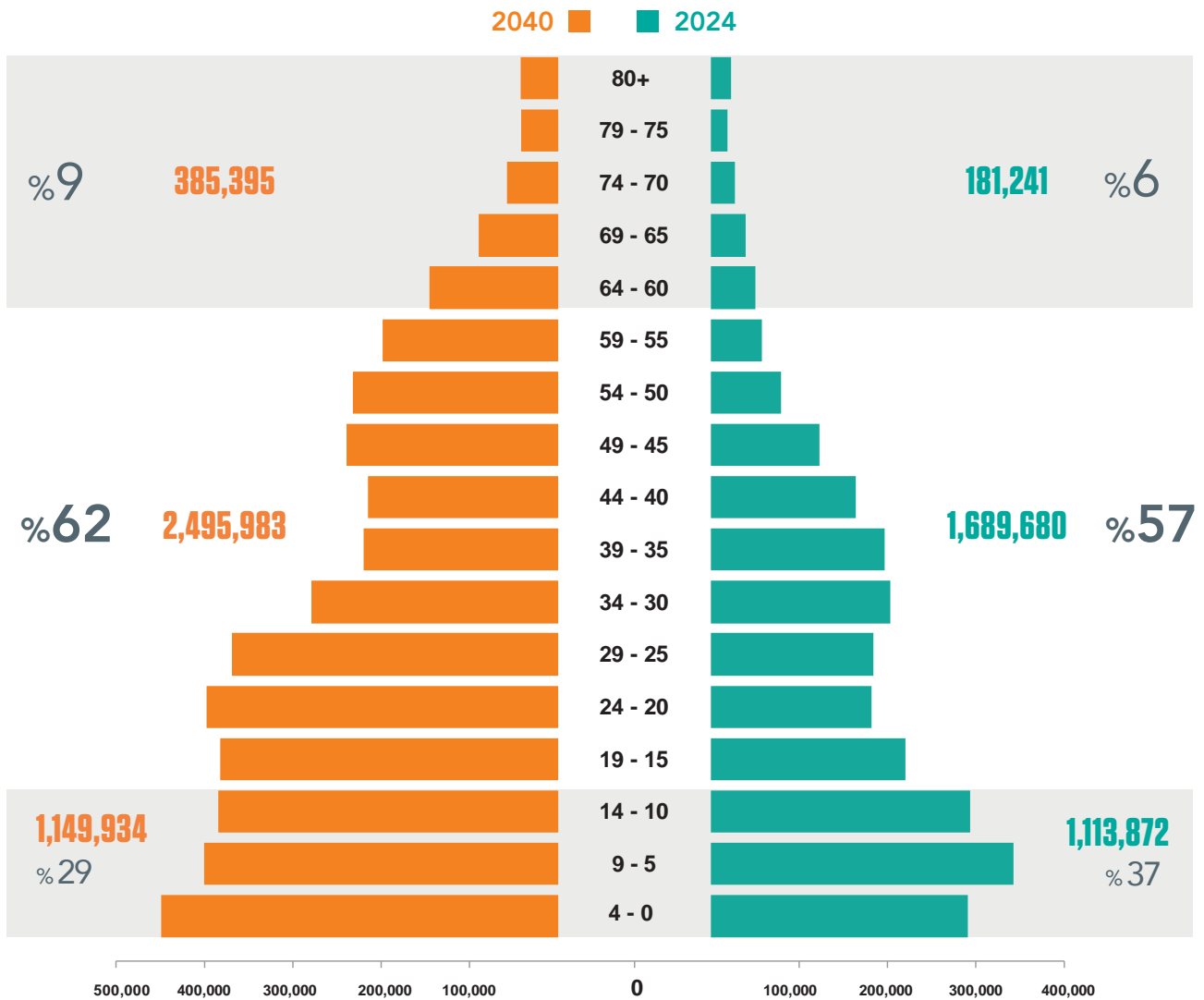
التوزيع العمري للسكان العمانيين بين عامي 2024 و 2040

5%

ارتفاع نسبة العمانيين في
الفئة العمرية (59-15)
خلال الفترة (2040-2024)

8%

انخفاض نسبة العمانيين في
الفئة العمرية (14-0)
خلال الفترة (2040-2024)



3%

ارتفاع نسبة العمانيين في
الفئة العمرية 60 فأكثر
خلال الفترة (2040-2024)

سبيننا ريتوهات النمو السكاني

للعمانيين حتى 2040

طفل
لكل امرأة

زيادة مرتفعة للعمانيين

3.5

طفل
لكل امرأة

زيادة متوسطة للعمانيين

2.8

طفل
لكل امرأة

زيادة منخفضة للعمانيين

2.5

20
25

2040

للوافدين حتى 2040

نمو العمالة الوافدة حسب نمو

القيمة المضافة للأنشطة الاقتصادية بالاعتماد على مرونة نمو المشتغلين ونمو الأنشطة الاقتصادية

نمو العمالة الوافدة حسب نمو

القيمة المضافة للأنشطة الاقتصادية
بنسبة 3.6 %

نمو العمالة الوافدة حسب هدف

رؤية 2040 لنمو الناتج المحلي للأنشطة الاقتصادية
سنويا بنسبة 5 %

السيناريو الأول

السيناريو الثاني

السيناريو الثالث (رؤية عمان 2040)

العمر المتوقع عند الولادة

افتراض العمر المتوقع عند الوفاة للعمانيين
وذلك على النحو التالي:

2020

العمر المتوقع عند الميلاد

سنة 76.2

2030

العمر المتوقع عند الميلاد

سنة 79.1

2040

العمر المتوقع عند الميلاد

سنة 81.0

20
25

سبينا ريتو هات النمو السكانبي

2040

الهجرة حتى 2040

تم افتراض بأنه لا توجد هجرة دولية
لدى السكان العمانيين

أولاً: منهجية احتساب الإسقاطات السكانية للعمانيين

تم الاستناد إلى بيانات الخصوبة والوفيات في الفترة الممتدة بين عامي 2020 و2023، بالاستناد إلى سنة مرجعية للسكان 2020 وتعتبر هذه المؤشرات من أهم المتغيرات التي تؤثر على النمو السكاني 2040. وتم احتساب ثلاثة سيناريوهات للإسقاطات بناءً على فرضيات مختلفة لمعدلات الخصوبة 2040:

• سيناريو الخصوبة المنخفضة:

الوصف: هذا السيناريو يفترض انخفاضاً في معدلات الخصوبة تدريجياً نتيجة للتغيرات الاجتماعية والاقتصادية مثل تأخير سن الزواج وزيادة تعليم المرأة ومشاركتها في سوق العمل.

النمو المتوقع: من المتوقع أن تنخفض الخصوبة من 3% عام 2020 إلى 2.5% بحلول عام 2040.

• سيناريو الخصوبة المتوسطة:

الوصف: يعكس هذا السيناريو استقراراً نسبياً في معدلات الخصوبة، بحيث تظل عند مستويات معتدلة وثابتة نسبياً.

النمو المتوقع: من المتوقع ثبات الخصوبة 2.8% بحلول عام 2040.

• سيناريو الخصوبة المرتفعة:

الوصف: يفترض هذا السيناريو منحنى تصاعدي لمعدلات الخصوبة

النمو المتوقع: من المتوقع أن يرتفع معدل الخصوبة تدريجياً إلى 3.5% بحلول عام 2040، مما يعكس تسارعاً في النمو السكاني.

تساعد هذه السيناريوهات في رسم خطط مستقبلية للتعامل مع التحديات المحتملة في مجالات التعليم، الصحة، والبنية التحتية، وغيرها، بما يتناسب مع النمو السكاني المتوقع في كل سيناريو

أولاً: سيناريوهات النمو السكاني للعمانيين.
توزيع سناريوهات النمو السكاني للعمانيين حسب الخصوبة حتى عام 2040م

السنة	الزيادة السكانية المنخفضة	الزيادة السكانية المتوسطة	الزيادة السكانية المرتفعة
2025	2.8	2.9	3.3
2030	2.7	2.9	3.4
2035	2.6	2.8	3.4
2040	2.5	2.8	3.5

الإسقاطات السكانية للوافدين حسب نمو الأنشطة الاقتصادية والعمالة (2010-2023)

ثانياً: منهجية احتساب الإسقاطات السكانية للوافدين

تم تحليل الإسقاطات السكانية لفئة الوافدين وفقاً لنشاطهم الاقتصادي وعد المشتغلين لكل نشاط من عام 2010 إلى 2023م حيث يتضمن التقرير استعراض ثلاث سيناريوهات محتملة.

- **السيناريو الأول (الطبيعي):** يعكس نمو العمالة الوافدة حسب نمو القيمة المضافة للأنشطة الاقتصادية وذلك بالاعتماد على مرونة نمو المشتغلين ونمو الأنشطة الاقتصادية خلال الثلاثة عشر سنة الأخيرة إضافة إلى اعتماد متوسط نمو الناتج المحلي الإجمالي المسجل خلال نفس الفترة.
- **السيناريو الثاني (المتفائل):** يعكس نمو العمالة الوافدة حسب نمو القيمة المضافة للأنشطة الاقتصادية بنسبة 3.6 % وهو ما يعكس التسريع في نسق نمو العديد من الأنشطة الاقتصادية بهذا المستوى.
- **السيناريو الثالث (معدل نمو الناتج المحلي الإجمالي الحقيقي (بالأسعار الثابتة) عند مستوى 5.0 % في المتوسط سنوياً خلال فترة الرؤية):** يعكس نمو العمالة الوافدة حسب هدف رؤية 2040 لنمو الناتج المحلي للأنشطة الاقتصادية بنسبة 5 % . وهو ما يعكس التسريع في نسق نمو العديد من الأنشطة الاقتصادية بهذا المستوى.

تم الاعتماد على بيانات مستمدة من الإحصاءات الإدارية للناتج المحلي والعمالة حسب النشاط الاقتصادي. وتعتمد الإسقاطات السكانية للوافدين على عوامل رئيسية تشمل:

- **معدلات الهجرة:** التي تتأثر بسياسات الهجرة والطلب على العمالة.
- **النشاط الاقتصادي:** وفقاً لتقسيم الوافدين حسب الأنشطة الاقتصادية (مثل الصناعة، الخدمات التشييد). إضافة إلى قدرة الأنشطة الاقتصادية على خلق فرص عمل جديدة من خلال نمو نشاطها الاقتصادي.
- **التغيرات في سوق العمل:** وذلك من خلال التغيير في هيكل الاقتصاد العماني والذي يؤثر على العرض والطلب في سوق العمل وبالتالي على تواجد الوافدين في البلد.

جدول يوضح النشاط الاقتصادي للعمالة الوافدة ومتوسط نمو الناتج المحلي والعلاقة بينهما (2010 - 2023)

النشاط الاقتصادي	متوسط نمو العاملين	متوسط نمو الناتج المحلي الإجمالي حسب الأنشطة الاقتصادية	المرونة بين الناتج المحلي والعمالة
الزراعة والحراة وصيد الأسماك	-4.6	3.6	-1.3
التعدين واستغلال المحاجر	-0.4	0.8	-0.5
الصناعة التحويلية	2.5	2.3	1.1
إمدادات الكهرباء والغاز والبخار وتكييف الهواء و إمدادات المياه؛ وأنشطة الصرف الصحي وإدارة النفايات ومعالجتها	4.4	6.2	0.7
التشييد	2.1	3.1	0.7
تجارة الجملة والتجزئة؛ إصلاح المركبات ذات المحركات والدراجات النارية	4.4	1.2	3.7
النقل والتخزين	3.5	1.2	2.9
أنشطة الإقامة والخدمات الغذائية	5.2	2.5	2.1
المعلومات والاتصالات	3.7	1.5	2.5
الأنشطة المالية وأنشطة التأمين	0.5	2.3	0.2
الأنشطة العقارية	3.3	1.6	2.1
أنشطة الخدمات الإدارية وخدمات الدعم + الأنشطة المهنية والعلمية والتقنية	7.3	1.9	3.8
التعليم	3.2	1.7	1.9
أنشطة صحة الإنسان والخدمة الاجتماعية	7.7	5.9	1.3
أنشطة الخدمات الأخرى و'الفنون والترفيه والتسلية و'أنشطة المنظمات والهيئات غير الخاضعة للولاية القضائية الوطنية وغير مابين	10.5	2.3	4.6
أنشطة الأسر المعيشية التي تستخدم أفراداً؛ أنشطة الأسر المعيشية في إنتاج سلع وخدمات غير مميزة لاستعمالها الخاص	2.4	2.4	1.0
الادارة العامة والدفاع (القطاع الحكومة)	2.3	1.6	1.4
الإجمالي	2.1	1.4	1.5

المركز الوطني
للإحصاء
والمعلومات
تعزز المعرفة
سلطنة عُمان



طبعت بمطابع المركز

    @NCSIOman  +968 9 145 9 145  80076274  www.ncsi.gov.om

info@ncsi.gov.om