

سلسلة الإحصاءات المجتمعية

إصدار 2020

المحتويات

7	المقدمة
8	المصطلحات
9	الملخص
17	الفصل الأول : الوضع الديموغرافي
31	الفصل الثاني : الوضع الصحي
35	الفصل الثالث : الوضع العملي
39	الفصل الرابع : الوضع التعليمي
49	الفصل الخامس : الوضع الاجتماعي
59	الفصل السادس : الوضع الرياضي



المقدمة

تشكل رعاية الأشخاص ذوي الإعاقة إحدى أولويات الدول والمنظمات المعاصرة ، وذلك من خلال مشروعية حقهم في الحصول على فرص متكافئة مع غيرهم في كافة مجالات الحياة والعيش بكرامة وحرية ، ويقترن هذا الإهتمام بحاجاتهم ومستويات الخدمات المقدمة لهم.

لذا أهتمت السلطنة بهذه الشريحة في المجتمع على أن تحظى هذه الفئة بالحصول على كافة الحقوق كبقية المواطنين بالسلطنة ، ومن هذه الحقوق تقديم برامج وخدمات تأهيلية لهم من مؤسسات مختلفة ليصبحوا أشخاص يسهل دمجهم في المجتمع ليقوموا بدور مهم جنباً إلى جنب مع أبناء هذا الوطن وذلك بموجب عدد من اللوائح والتشريعات.

وقد جاء هذا الإصدار ليسلط الضوء على هذه الشريحة البناءة في المجتمع من حيث توزيعهم الديمغرافي وأوضاعهم الصحية والتعليمية والعملية والإجتماعية والرياضية. إذ يعتبر هذا الإصدار السادس من سلسلة الإحصاءات المجتمعية لعام 2019م.



المصطلحات

1

بطاقة شخص معاق

هي عبارة عن بطاقة أو مستند رسمي يصدر من دائرة الخدمات للأشخاص ذوي الإعاقة وفقاً لأحكام لائحة تنظيم إصدار بطاقة شخص معاق والتي تثبت حالته بغرض التعامل مع الجهات الحكومية وغير الحكومية المعنية بتقديم خدمات للمعاقين¹.

2

الطلبة ذوو الإعاقات

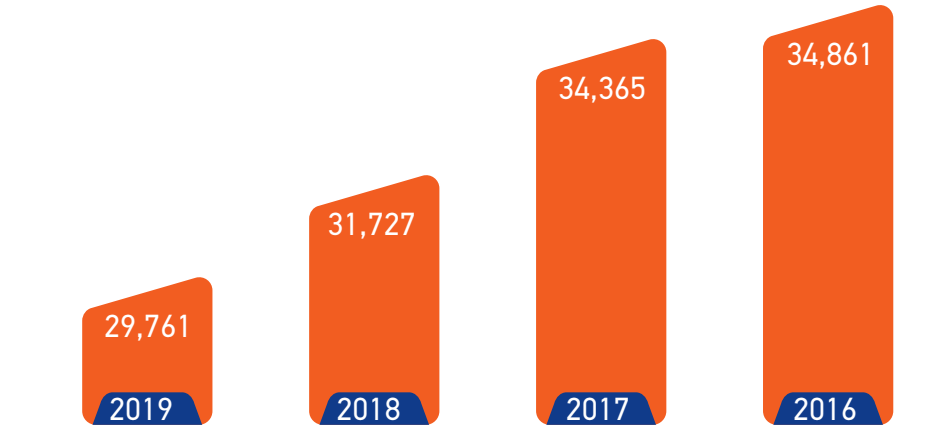
هم الطلبة الذين لديهم إعاقات بدنية أو حسية وتقدموا بطلبات للإلتحاق ببعض مؤسسات التعليم العالي التي تهيئ لهم الوسائل والإمكانيات التي تمكنهم من الإلتحاق ببعض البرامج الدراسية الملائمة المطروحة بها².

الملخص

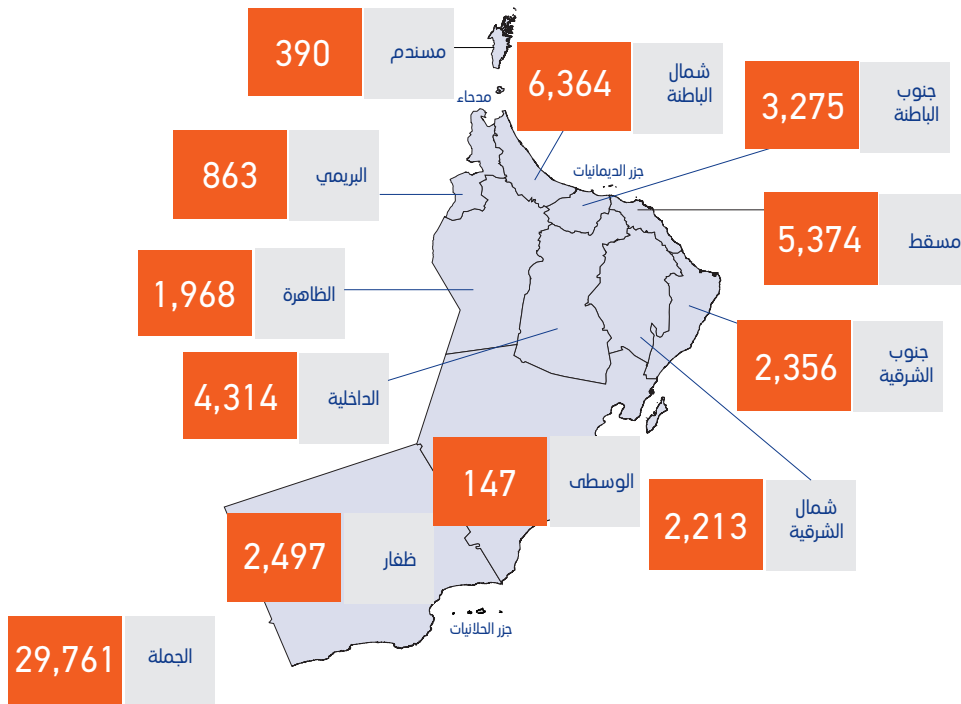
الوضع الديموغرافي

-الأشخاص ذوي الإعاقة المسجلين بنظام حاملي بطاقة معاق

شكل (1) : التوزيع العددي للأشخاص ذوي الإعاقة المسجلين بنظام حاملي بطاقة شخص معاق خلال الفترة (2016 - 2019م)



شكل (2) : التوزيع الجغرافي للأشخاص ذوي الإعاقة المسجلين بنظام حاملي بطاقة شخص معاق حتى عام 2019م



لا يعتمد على هذه الخارطة من ناحية الحدود الدولية والإدارية. نطاق وإبعاد المحافظات والولايات وضعت من قبل المركز الوطني للإحصاء والمعلومات لأغراض إحصائية ولذلك فهي ليست دقيقة ولا يجب الاعتماد عليها رسمياً.

٪ 21.4

من الأشخاص ذوي الإعاقة المسجلين بنظام حاملي بطاقة معاق تركزوا في محافظة شمال الباطنة حتى عام 2019م.

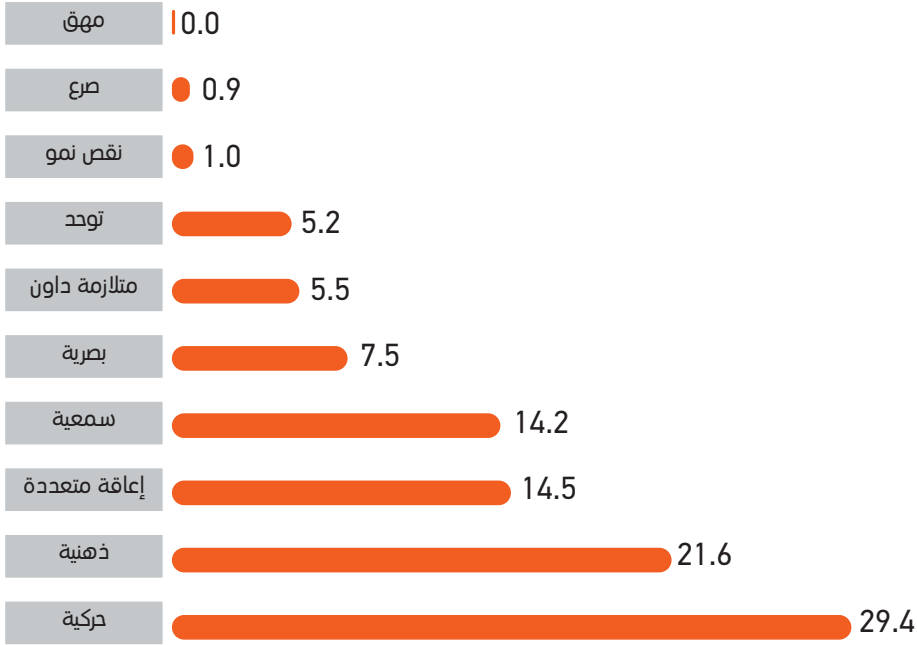
٪ 1.1

نسبة الأشخاص ذوي الإعاقة المسجلين بنظام حاملي بطاقة معاق من إجمالي السكان العمانيين لعام 2019م

٪ 0.5

محافظة الوسطى تضم أدنى عدد للأشخاص ذوي الإعاقة المسجلين بنظام بطاقة شخص معاق

شكل (3) : التوزيع النسبي للأشخاص ذوي الإعاقة المسجلين بنظام حاملي بطاقة شخص معاق حسب نوع الإعاقة حتى عام 2019م



(5.8%) معدل انخفاض الأشخاص ذوي الإعاقة الحركية المسجلين بنظام حاملي بطاقة معاق بين عامي 2018م و 2019م.



جدول (1) : التوزيع العددي للأشخاص ذوي الإعاقة المسجلين بنظام حاملي بطاقة شخص معاق حسب نوع الإعاقة والفئات العمرية حتى عام 2019م

المجموع	(30 فأكثر)	(25 - 29)	(20 - 24)	(15 - 19)	(أقل من 15)	نوع الإعاقة
2,298	1,768	197	120	73	140	بصرية
4,234	2,565	447	286	269	667	سمعية
4,318	1,549	537	457	536	1,239	إعاقة متعددة
1,536	33	18	28	83	1,374	توحد
8,744	5,573	774	542	434	1,421	حركية
6,439	3,198	1,001	764	552	924	ذهنية
274	168	41	30	18	17	صرع
1,631	165	141	178	193	954	متلازمة داون
286	68	32	34	35	117	نقص نمو
1	1	0	0	0	0	مهق
29,761	15,088	3,188	2,439	2,193	6,853	المجموع



الوضع الصحي

حوى المستشفى السلطاني على أكبر عدد للمراضة المصابين بالتشوهات الخلقية لعامي 2018م و 2019م بنسبة (33.5%) و (40.1%) على التوالي.



(1.1%) نسبة انخفاض الوفيات الناتجة عن العيوب الخلقية في مؤسسات وزارة الصحة لعام 2019م مقارنة بعام 2018م.

الوضع العملي

ارتفع عدد الأشخاص ذوي الإعاقة العاملين في القطاع الحكومي في عام 2019م بنسبة (67.1%) مقارنة بعام 2018م



(0.6%) نسبة الأشخاص ذوي الإعاقة العاملين في القطاع الحكومي من إجمالي العمانيين العاملين في القطاع الحكومي لعام 2019م.

حوالي (42.5%) نسبة ارتفاع الأشخاص ذوي الإعاقة العاملين في القطاع الخاص لعام 2019م مقارنة بعام 2018م

(0.9%) نسبة الأشخاص ذوي الإعاقة العاملين في القطاع الخاص من إجمالي العمانيين العاملين في القطاع الخاص لعام 2019م.

الوضع التعليمي



أكثر من ثلث (35 %) من الأشخاص ذوي الإعاقة الدارسين في مدارس التربية الخاصة داخل السلطنة للعام الدراسي (2020/2019م) لديهم إعاقة كف البصر، خلافا للعام الدراسي (2019 / 2018م) فقد احتلت إعاقة الصم والبكم العدد الأكبر بنسبة (33.7 %)

انخفض عدد الطلبة ذوي الإعاقة في المدارس الحكومية الذين طبق عليهم مشروع الدمج من (1,685) طالب وطالبة في عام 2018م ليصل إلى (1,653) طالب وطالبة عام 2019م

احتلت شمال الباطنة أكبر عدد للطلبة الذين طبق عليهم مشروع الدمج بنسبة (23.5 %) من إجمالي المحافظات

(647) إجمالي الطلبة الذين طبق عليهم برنامج النطق والتخاطب في المدارس الحكومية والخاصة للعام الدراسي 2019 / 2020م

(54.6 %) من الطلبة المقبولين في مؤسسات التعليم العالي للعام الدراسي 2019 / 2020م لديهم إعاقة سمعية

الوضع الإجمالي

ارتفع عدد المتحقين بمراكز الوفاء لتأهيل الأشخاص ذوي الإعاقة لعام 2019م بنسبة (2.5%) مقارنة بعام 2018م



حوالي (56%) من الأشخاص ذوي الإعاقة المتحقين بمراكز الوفاء لعام 2019م هم ذكور.

(58,150) إجمالي عدد الخدمات التأهيلية والعلاجية المقدمة للأشخاص ذوي الإعاقة لعام 2019م المتحقين بمركز الأمان للتأهيل

الوضع الرياضي

(328) إجمالي عدد الأشخاص ذوي الإعاقة المشاركين في اللجنة البارالمبية لعام 2009م





الوضع الديموغرافي

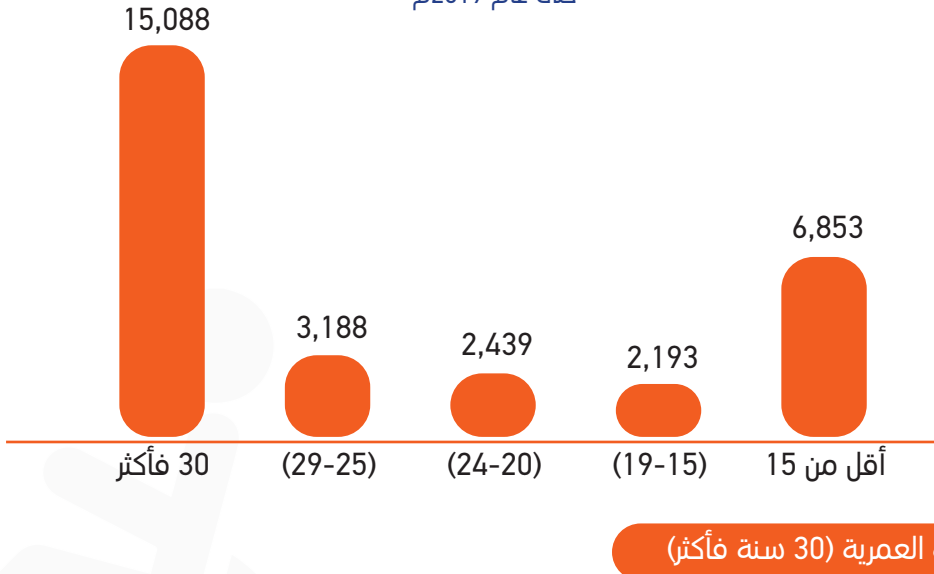
السلطنة:

- بلغ عدد الأشخاص ذوي الإعاقة المسجلين بنظام بطاقة شخص معاق في السلطنة 29761 معاق عام 2019م ، بنسبة انخفاض بلغت 6.2 % عن العام السابق.
- 1.1 % نسبة الأشخاص ذوي الإعاقة المسجلين بنظام بطاقة شخص معاق في السلطنة من إجمالي العمانيين عام 2019م.
- احتلت محافظة شمال الباطنة العدد الأكبر من الأشخاص المسجلين بنظام بطاقة شخص معاق في السلطنة ، حيث شكلت ما نسبته 21.4 % من إجمالي ذوي الإعاقة المسجلين في السلطنة.

شكل (4) : التوزيع النسبي للأشخاص ذوي الإعاقة المسجلين بنظام حاملي بطاقة شخص معاق حسب الجنس حتى عام 2019م



شكل (5) : التوزيع العددي للأشخاص ذوي الإعاقة المسجلين بنظام حاملي بطاقة شخص معاق حسب الفئات العمرية حتى عام 2019م



10.8 % معدل انخفاض الأشخاص ذوي الإعاقة المسجلين بنظام حاملي بطاقة معاق في الفئة العمرية (30 سنة فأكثر) بين عامي 2018م و 2019م.

محافظة مسقط

- (2.8 ٪) نسبة انخفاض الأشخاص ذوي الإعاقة المسجلين بنظام بطاقة شخص معاق في محافظة مسقط بين عامي 2018م و 2019م ، إذ يمثلون ما نسبته (0.9 ٪) من إجمالي السكان العمانيين في المحافظة لعام 2019م.

- 30 ٪ من الأشخاص ذوي الإعاقة المسجلين بنظام حاملي بطاقة معاق في هذه المحافظة لديهم إعاقة حركية عام 2019م ، وانخفضت بمقدار (3.2 ٪) مقارنة بعام 2018م.

- تضم ولاية السيب العدد الأقصى لهم ، وارتفعت نسبتهم بمقدار (3.4 ٪) مقارنة بعام 2018م. ويمثلون ما نسبته (0.9 ٪) من إجمالي السكان العمانيين في الولاية لعام 2019م.

٪ 65



ذكور

٪ 35



إناث

جدول (2) : التوزيع العددي للأشخاص ذوي الإعاقة المسجلين بنظام حاملي بطاقة شخص معاق في محافظة مسقط حسب الولايات ونوع الإعاقة حتى عام 2019م

نوع الإعاقة	السيب	العامرات	بوشر	قريات	مسقط	مطرح	الإجمالي
بصرية	89	24	26	178	20	12	349
سمعية	317	78	92	89	34	65	675
إعاقة متعددة	350	103	114	150	58	51	826
حركية	786	191	221	171	121	140	1,630
ذهنية	394	153	119	137	83	104	990
صرع	3	0	3	21	2	0	29
طيف التوحد	305	56	64	11	20	15	471
متلازمة داون	208	58	49	16	16	26	373
مهق	0	0	1	0	0	0	1
نقص نمو	14	2	2	7	2	3	30
الإجمالي	2,466	665	691	780	356	416	5,374

محافظة ظفار

- انخفضت نسبة الأشخاص ذوي الإعاقة المسجلين بنظام حاملي بطاقة معاق في محافظة ظفار لعام 2019م بنسبة (2.8٪) مقارنة بعام 2018م. إذ يشكلون ما نسبته (1.1٪) من إجمالي السكان العمانيين في المحافظة لعام 2019م.

- أكثر من الثلث (34٪) من الأشخاص ذوي الإعاقة في هذه المحافظة لعام 2019م لديهم إعاقة حركية، وانخفضت نسبتهم بمعدل (3.7٪) مقارنة بعام 2018م.

- تحتضن ولاية صلالة أكثر من نصفهم (57٪)، وانخفض عددهم في عام 2019م بنسبة (1.6٪) مقارنة بعام 2018م، ويمثلون ما نسبته حوالي (1٪) من إجمالي السكان العمانيين في هذه الولاية لعام 2019م.

٪ 66



ذكور

٪ 34



إناث

جدول (3) : التوزيع العددي للأشخاص ذوي الإعاقة المسجلين بنظام حاملي بطاقة شخص معاق في محافظة ظفار حسب الولايات ونوع الإعاقة حتى عام 2019م

نوع الإعاقة	المريضة	أمهات	رجال	سجن	شباب وجزر الحاليات	صلالة	صلاوات	طاقة	مرابط	مقيمين	الإجمالي
بصرية	25	7	9	2	5	103	4	21	21	0	197
سمعية	15	18	9	8	1	186	1	54	44	0	336
إعاقة متعددة	16	8	6	7	1	80	3	41	35	0	197
حركية	36	51	20	21	14	514	9	98	89	2	854
ذهنية	20	27	17	16	11	299	3	75	62	1	531
صرع	4	0	3	0	0	15	1	14	9	0	46
طيف التوحد	1	1	1	0	0	126	1	6	4	0	140
متلازمة داون	29	6	2	0	1	70	0	11	6	0	125
مهق	0	0	0	0	0	0	0	0	0	0	0
نقص نمو	2	8		2	1	21	1	14	22	0	71
الإجمالي	148	126	67	56	34	1,414	23	334	292	3	2,497

محافظة مسندم

- (12.9 ٪) نسبة انخفاض الأشخاص ذوي الإعاقة المسجلين بنظام حاملي بطاقة معاق في عام 2019م مقارنة بعام 2018م ، ويمثلون ما نسبته (1.3 ٪) من إجمالي السكان العمانيين في هذه المحافظة لعام 2019م.

- ولاية خصب تضم النسبة الأعلى لهم ويشكلون (59.5 ٪) من الأشخاص ذوي الإعاقة في المحافظة. ويمثلون ما نسبته (1.2 ٪) من إجمالي السكان العمانيين في هذه الولاية.

- (31.3 ٪) من الأشخاص ذوي الإعاقة في هذه المحافظة لديهم إعاقة حركية.

٪ 71



٪ 29



جدول (4) : التوزيع العددي للأشخاص ذوي الإعاقة المسجلين بنظام حاملي بطاقة شخص معاق في محافظة مسندم حسب الولايات ونوع الإعاقة حتى عام 2019م

نوع الإعاقة	بها	خصب	دباء	مدحا	الإجمالي
بصرية	5	31	5	1	42
سمعية	4	34	31	9	78
إعاقة متعددة	7	18	7	5	37
حركية	8	86	19	9	122
ذهنية	5	45	9	7	66
صرع	0	0	0	0	0
طيف التوحد	3	5	3	2	13
متلازمة داون	1	9	10	4	24
مهق	0	0	0	0	0
نقص نمو	1	4	3	0	8
الإجمالي	34	232	87	37	390

محافظة البريمي

- (1.7%) نسبة انخفاض الأشخاص ذوي الإعاقة المسجلين بنظام حاملي بطاقة معاق في محافظة البريمي لعام 2019م مقارنة بعام 2018م. وشكلوا ما نسبته (1.5%) من إجمالي السكان العمانيين في هذه المحافظة لعام 2019م.

- (94.2%) منهم تركزوا في ولاية البريمي، وبنسبة انخفاض بلغت (2.3%) مقارنة بالعام الفائت، ويمثلون (1.6%) من إجمالي السكان العمانيين في نفس الولاية لعام 2019م.

- (24.4%) من الأشخاص ذوي الإعاقة في محافظ البريمي لديهم إعاقة حركية.

٪ 68



ذكور

٪ 32



إناث

جدول (5) : التوزيع العددي للأشخاص ذوي الإعاقة المسجلين بنظام حاملي بطاقة شخص معاق في محافظة البريمي حسب الولايات ونوع الإعاقة حتى عام 2019م

نوع الإعاقة	البريمي	الستينة	محضة	الإجمالي
بصرية	50	0	3	53
سمعية	156	1	8	165
إعاقة متعددة	171	2	10	183
حركية	203	1	7	211
ذهنية	162	1	13	176
صرع	3	0	0	3
طيف التوحد	20	1	1	22
متلازمة داون	38	0	2	40
مهق	0	0	0	0
نقص نمو	10	0	0	10
الإجمالي	813	6	44	863

محافظة الداخلية

- انخفض عدد الأشخاص ذوي الإعاقة المسجلين بنظام حاملي بطاقة في عام 2019م بنسبة (9.1%) مقارنة بعام 2018م، ويمثلون ما نسبته (1.2%) من إجمالي السكان العمانيين في هذه المحافظة لعام 2019م.

- (45.4%) من الأشخاص ذوي الإعاقة المسجلين بنظام حاملي بطاقة معاق في هذه المحافظة تركزوا في ولايتي نزوى وبهلاء، ويمثلون ما نسبته (1.2%) من إجمالي السكان العمانيين للولائتين. - (27.8%) من الأشخاص ذوي الإعاقة المسجلين بنظام حاملي بطاقة معاق في هذه المحافظة لديهم إعاقة حركية.

٪ 62



ذكور

٪ 38



إناث

جدول (6) : التوزيع العددي للأشخاص ذوي الإعاقة المسجلين بنظام حاملي بطاقة شخص معاق في محافظة الداخلية حسب الولايات ونوع الإعاقة حتى عام 2019م

نوع الإعاقة	أدم	إزكي	الجبيل الأخضر	الحمراء	بدبد	بهلاء	سمائل	منح	نزوى	الإجمالي
بصرية	19	24	12	31	33	40	37	8	83	287
سمعية	27	103	14	82	43	171	104	34	135	713
إعاقة متعددة	62	77	4	34	43	124	107	59	219	729
حركية	62	156	18	76	100	265	196	55	270	1,198
ذهنية	42	108	16	64	70	258	126	42	227	953
صرع	4	4	0	0	4	1	5	0	3	21
طيف التوحد	3	13	0	5	24	26	38	5	23	137
متلازمة داون	10	31	6	14	19	65	51	9	45	250
مهق	0	0	0	0	0	0	0	0	0	0
نقص نمو	1	11	0	0	1	0	11	0	2	26
الإجمالي	230	527	70	306	337	950	675	212	1,007	4,314

محافظة شمال الباطنة

- سجلت محافظة شمال الباطنة النسبة الأعلى للأشخاص ذوي الإعاقة المسجلين بنظام حاملي بطاقة معاق لعام 2019م ، وشكلوا ما نسبته (21.4 %) من إجمالي المحافظات بنسبة إنخفاض وقدرها (4 %) مقارنة بعام 2018م. ويمثلون ما نسبته (1.2 %) من إجمالي السكان العمانيين لعام 2019م في هذه المحافظة. - أكثر من نصفهم (51.3 %) في هذه المحافظة تركزوا في ولايتي (السويق ، صحار).

- حوالي (29 %) من الأشخاص ذوي الإعاقة المسجلين بنظام حاملي بطاقة معاق في هذه المحافظة لديهم إعاقة حركية.

٪ 67



ذكور

٪ 33



إناث

جدول (7) : التوزيع العددي للأشخاص ذوي الإعاقة المسجلين بنظام حاملي بطاقة شخص معاق في محافظة شمال الباطنة حسب الولايات ونوع الإعاقة حتى عام 2019م

نوع الإعاقة	الخابورة	السويق	شناص	صحار	صحم	لوى	الإجمالي
بصرية	66	410	64	72	89	24	725
سمعية	96	166	95	211	160	56	784
إعاقة متعددة	113	314	100	156	179	45	907
حركية	212	348	223	497	425	122	1,827
ذهنية	185	294	106	396	242	65	1,288
صرع	12	23	8	7	13	4	67
طيف التوحد	47	56	27	119	70	20	339
متلازمة داون	39	94	49	84	78	32	376
مهق	0	0	0	0	0	0	0
نقص نمو	8	16	9	4	9	5	51
الإجمالي	778	1,721	681	1,546	1,265	373	6,364

محافظة جنوب الباطنة

- انخفضت نسبة الأشخاص ذوي الإعاقة المسجلين بنظام حاملي بطاقة معاق لعام 2019م بمقدار (7.4٪) مقارنة بعام 2018م ، ويمثلون من إجمالي السكان العمانيين في هذه المحافظة ما نسبته (1٪) .

- أكثر من ثلثهم (35٪) تركزوا في ولاية (الرسّاق) .

- حوالي (28٪) من الأشخاص ذوي الإعاقة في هذه المحافظة لديهم إعاقة حركية.

٪ 66



ذكور

٪ 34



إناث

جدول (8) : التوزيع العددي للأشخاص ذوي الإعاقة المسجلين بنظام حاملي بطاقة شخص معاق في محافظة جنوب الباطنة حسب الولايات ونوع الإعاقة حتى عام 2019م

نوع الإعاقة	الرسّاق	العوابي	المصنعة	بركاء	نخل	وادي المعاول	الإجمالي
بصرية	41	3	67	90	19	18	238
سمعية	205	31	92	102	28	21	479
إعاقة متعددة	189	24	116	99	14	13	455
حركية	325	43	167	300	41	40	916
ذهنية	249	32	135	261	25	29	731
صرع	14	0	12	28	3	0	57
طيف التوحد	36	4	47	72	6	6	171
متلازمة داون	55	11	41	64	11	9	191
مهق	0	0	0	0	0	0	0
نقص نمو	19	2	10	2	1	3	37
الإجمالي	1,133	150	687	1018	148	139	3,275

محافظة جنوب الشرقية

- حوالي (3.8٪) نسبة انخفاض الأشخاص ذوي الإعاقة المسجلين بنظام حاملي بطاقة معاق لعام 2019م مقارنة بعام 2018م ، ويمثلون ما نسبته (1.1٪) من إجمالي السكان العمانيين لعام 2019م في هذه المحافظة.
- (31٪) منهم تركزوا في ولاية صور.
- حوالي(32٪) من الأشخاص ذوي الإعاقة في هذه المحافظة لديهم إعاقة حركية .

٪ 67



٪ 33



جدول (9) : التوزيع العددي للأشخاص ذوي الإعاقة المسجلين بنظام حاملي بطاقة شخص معاق في محافظة جنوب الشرقية حسب الولايات ونوع الإعاقة حتى عام 2019م

نوع الإعاقة	الكامل والوافي	جعلان بني بو حسن	جعلان بني بو علي	صور	مصيرة	الإجمالي
بصرية	18	32	37	28	22	137
سمعية	65	92	85	108	10	360
إعاقة متعددة	37	62	80	92	20	291
حركية	98	194	230	208	28	758
ذهنية	90	147	112	206	28	583
صرع	0	0	11	5	1	17
طيف التوحد	12	19	35	45	5	116
متلازمة داون	8	11	33	23	5	80
مهق	0	0	0	0	0	0
نقص نمو	0	0	9	5	0	14
الإجمالي	328	557	632	720	119	2,356

محافظة شمال الشرقية

- (7.4%) من الأشخاص ذوي الإعاقة المسجلين بنظام حاملي بطاقة معاق في السلطنة هم في محافظة شمال الشرقية.
- ثلث الأشخاص ذوي الإعاقة المسجلين بنظام حاملي بطاقة معاق تركزوا في ولاية المضبيبي. كما أنهم يمثلون ما نسبته (0.5%) من إجمالي السكان العمانيين في هذه الولاية.
- (27%) من الأشخاص ذوي الإعاقة هذه المحافظة لديهم إعاقة حركية.

٪ 63



٪ 37



جدول (10) : التوزيع العددي للأشخاص ذوي الإعاقة المسجلين بنظام حاملي بطاقة شخص معاق في محافظة شمال الشرقية حسب الولايات ونوع الإعاقة حتى عام 2019م

نوع الإعاقة	إبراء	القابل	المضبيبي	بديه	واحي بني خالد	الإجمالي
بصرية	15	49	44	22	22	152
سمعية	39	45	105	93	35	317
إعاقة متعددة	65	86	165	38	64	418
حركية	112	67	220	158	44	601
ذهنية	92	86	142	220	44	584
صرع	0	0	9	3	0	12
طيف التوحد	13	5	24	11	4	57
متلازمة داون	9	5	25	15	4	58
مهق	0	0	0	0	0	0
نقص نمو	0	0	3	6	5	14
الإجمالي	345	343	737	566	222	2,213

محافظة الظاهرة

- انخفضت نسبة الأشخاص ذوي الإعاقة المسجلين بنظام حاملي بطاقة معاق في عام 2019م بمقدار (18.1 %) عن عام 2018م ، ويمثلون ما نسبته (1.2 %) من إجمالي السكان العمانيين في هذه المحافظة.

- (78.5 %) منهم تركزوا في ولاية عبري ، وبلغت نسبتهم من إجمالي السكان العمانيين في هذه الولاية (1.3 %).

- (29.6 %) من الأشخاص ذوي الإعاقة هذه المحافظة لديهم إعاقة حركية.

٪ 64



ذكور

٪ 36



إناث

جدول (11) : التوزيع العددي للأشخاص ذوي الإعاقة المسجلين بنظام حاملي بطاقة شخص معاق في محافظة الظاهرة حسب الولايات ونوع الإعاقة حتى عام 2019م

نوع الإعاقة	ضنك	عبري	ينقل	الإجمالي
بصرية	14	80	19	113
سمعية	28	238	43	309
إعاقة متعددة	21	206	27	254
حركية	49	463	70	582
ذهنية	43	395	57	495
صرع	5	8	8	21
طيف التوحد	5	51	7	63
متلازمة داون	10	86	11	107
مهق	0	0	0	0
نقص نمو	3	17	4	24
الإجمالي	178	1,544	246	1,968

محافظة الوسطى

- (0.5%) من الأشخاص ذوي الإعاقة المسجلين بنظام حاملي بطاقة معاق في السلطنة يتواجدون في محافظة الوسطى. ويمثلون من إجمالي السكان العمانيين في هذه المحافظة ما نسبته (0.6%).
- (63%) منهم تركزوا في ولاية محوت.
- أكثر من النصف (59%) من الأشخاص ذوي الإعاقة في هذه المحافظة لديهم إعاقة حركية وذهنية.

٪ 66.7



ذكور

٪ 33.3



إناث

جدول (12) : التوزيع العددي للأشخاص ذوي الإعاقة المسجلين بنظام حاملي بطاقة شخص معاق في محافظة الوسطى حسب الولايات ونوع الإعاقة حتى عام 2019م

نوع الإعاقة	الجازر	الدقم	محوت	هيما	الإجمالي
بصرية	1	2	2	0	5
سمعية	1	1	12	4	18
إعاقة متعددة	3	5	12	1	21
حركية	5	4	30	6	45
ذهنية	6	9	26	1	42
صرع	1	0	0	0	1
طيف التوحد	0	1	6	0	7
متلازمة داون	1	0	4	2	7
مهق	0	0	0	0	0
نقص نمو	0	0	1	0	1
الإجمالي	18	22	93	14	147



الوضع الصحي

1 - التشوهات الخلقية

أ - المراضة حسب المحافظات الصحية

ارتفع عدد المراضة المصابين بالتشوهات الخلقية المنومين في مؤسسات وزارة الصحة من (4,806) حالة في عام 2018م إلى (4,908) حالة في عام 2019م ، وسجل المستشفى السلطاني النسبة الأعلى للمرضى المصابين بالتشوهات الخلقية لعامي 2018م و 2019م.

ارتفع عدد المرضى المصابين بالتشوهات الخلقية المنومين في مؤسسات وزارة الصحة في عام 2019م بمقدار (102) حالة عن عام 2018م .

جدول (13): التوزيع العددي والنسبي للمراضة المنومين بسبب التشوهات الخلقية حسب المحافظات الصحية لعامي (2018 و 2019م)

المحافظات الصحية	الأعوام			
	2019	%	2018	%
المستشفى السلطاني	1,966	33.5	1,609	40.1
مستشفى خولة	961	22.7	1,091	19.6
مسقط	223	5.4	258	4.5
ظفار	284	5.4	258	5.8
مسندم	10	0.3	13	0.2
البريمي	48	1.3	64	1.1
الداخلية	315	7.1	340	6.4
شمال الباطنة	418	9.6	463	8.5
جنوب الباطنة	144	2.6	125	2.9
جنوب الشرقية	185	5.2	250	3.8
شمال الشرقية	169	3	143	3.4
الظاهرة	173	3.7	180	3.5
الوسطى	12	0.2	12	0.2
المجموع	4,908	100	4,806	100

ب - الوفيات حسب المحافظات الصحية

انخفض عدد الوفيات الناتجة عن العيوب الخلقية في المستشفيات التابعة لوزارة الصحة بعام 2019م بمقدار (3) حالات وفاة مقارنة عن عام 2018م ، واحتل المستشفى السلطاني النسبة الأعلى للوفيات في عام 2019م بنسبة (23.8 %) من إجمالي الوفيات الناتجة عن العيوب الخلقية في المحافظات الصحية.

احتل المستشفى السلطاني النسبة الأعلى للوفيات الناتجة عن العيوب الخلقية لعام 2019م.

جدول (14): التوزيع العددي والنسبي للوفيات الناتجة عن العيوب الخلقية في المستشفيات التابعة لوزارة الصحة لعامي (2018 و 2019م)

الأعوام				المحافظات الصحية
%	2019	%	2018	
23.8	44	16.6	31	المستشفى السلطاني
4.3	8	2.7	5	مستشفى خولة
0	0	0	0	مسقط
14.1	26	11.8	22	ظفار
0	0	0.5	1	مسندم
2.7	5	1	2	البريمي
7.0	13	9.6	18	الداخلية
15.1	28	21.4	40	شمال الباطنة
10.3	19	8	15	جنوب الباطنة
9.7	18	13.4	25	جنوب الشرقية
10.3	19	7.5	14	شمال الشرقية
2.7	5	7	13	الظاهرة
0	0	0.5	1	الوسطى
100	185	100	187	المجموع



الوضع العملي

1 - العاملين في القطاع الحكومي

ارتفع عدد الأشخاص ذوي الإعاقة العاملين في القطاع الحكومي من (788) موظفا وموظفة في عام 2018م ليصل إلى (1,317) موظفا وموظفة في عام 2019م ، وشكّل الذكور في عام 2019م ما نسبته (69٪) والإناث (31٪) ، وحوالي ربع (25٪) العاملين في القطاع الحكومي من ذوي الإعاقة لديهم إعاقة المشي أو صعود السلم ، واحتل الذكور النسبة الأعلى من إجمالي هذه الإعاقة بنسبة (78٪).

إعاقة حركة الجزء الأعلى من الجسم احتلت النسبة الأعلى لذوي الإعاقة العاملين في القطاع الحكومي لعامي 2017م و 2018م.

جدول (15): توزيع الأشخاص ذوي الإعاقة العاملين في القطاع الحكومي حسب الجنس ونوع الإعاقة لعامي (2018 و 2019م)

2019			2018			نوع الإعاقة
المجموع	إناث	ذكور	المجموع	إناث	ذكور	
146	38	108	129	26	103	النظر حتى مع النظارة
251	57	194	237	13	224	السمع حتى مع السماع
330	71	259	54	4	50	المشي أو صعود السلم
112	54	58	2	0	2	التذكر أو التركيز
108	52	56	0	0	0	الإعتناء بالنفس
135	55	80	11	1	10	التواصل باللغة المعتادة
153	58	95	295	31	264	حركة الجزء الأعلى من الجسم
82	27	55	60	21	39	غير ميين
1,317	412	905	788	96	692	المجموع

2 - العاملين في القطاع الخاص

بلغ عدد الأشخاص ذوي الإعاقة العاملين في القطاع الخاص لعام 2019م (2,409) موظفا وموظفة، حيث ارتفع عددهم بنسبة (42.5 ٪) مقارنة بعام 2018م، شكل الذكور مانسبته (80 ٪) والإناث (20 ٪)، واحتلت محافظة مسقط أعلى نسبة لهم لعامي (2018 و 2019م).

حوالي (25 ٪) من ذوي الإعاقة العاملين في القطاع الخاص لعام 2019م تركزوا في محافظة مسقط بواقع (73 ٪ ذكور) و (27 ٪ إناث).

جدول (16): التوزيع العددي للأشخاص ذوي الإعاقة العاملين في القطاع الخاص حسب الجنس والمحافظة لعامي (2018 و 2019م)

2019			2018			المحافظات
المجموع	إناث	ذكور	المجموع	إناث	ذكور	
600	164	436	420	75	345	مسقط
182	50	132	129	23	106	ظفار
14	1	13	12	0	12	مسندم
38	7	31	20	2	18	البريمي
370	47	323	267	12	255	الداخلية
559	140	419	348	33	315	شمال الباطنة
253	37	216	192	15	177	جنوب الباطنة
102	8	94	77	7	70	جنوب الشرقية
171	18	153	115	5	110	شمال الشرقية
111	6	105	106	4	102	الظاهرة
9	0	9	5	0	5	الوسطى
2,409	478	1,931	1,691	176	1,515	الجملة



الوضع التعليمي

1- التعليم المدرسي

أ- المدارس في مدارس التربية الخاصة داخل وخارج السلطنة حسب الجنس ونوع الإعاقة للأعوام الدراسية (2018/2019 و 2019/2020 م) :-

انخفض عدد الطلبة ذوي الإعاقة الدارسين في مدارس التربية الخاصة داخل السلطنة للعام الدراسي 2020/2019م بمقدار حالتين من الطلبة مقارنة للعام الدراسي 2019/2018م ، وشكّل الذكور ما نسبته (56٪) والإناث (44٪) ، وهي نفس النسب تقريبا للعام الدراسي 2019/2018م. في حين استقر مجموع عدد الطلبة الدارسين خارج السلطنة في العام الدراسي 2020/2019م بنفس مجموع العام الدراسي السابق.

35٪) من الأشخاص ذوي الإعاقة الدارسين في مدارس التربية داخل السلطنة للعام الدراسي 2020/2019م لديهم إعاقة كف البصر ، بينما في العام الدراسي 2019/2018 لديهم إعاقة صم وبكم بنسبة (34٪).

جدول رقم (17): التوزيع العددي للطلاب في مدارس التربية الخاصة داخل وخارج السلطنة حسب نوع الإعاقة والجنس للعامين الدراسيين (2019/2018 و 2020/2019م)

2020/2019			2019/2018						نوع الإعاقة			
خارج السلطنة			داخل السلطنة			خارج السلطنة				داخل السلطنة		
المجموع	إناث	ذكور	المجموع	إناث	ذكور	المجموع	إناث	ذكور		المجموع	إناث	ذكور
23	11	12	169	74	95	28	12	16	177	80	97	صم وبكم
7	4	3	171	73	98	2	2	0	175	75	100	تخلف عقلي
0	0	0	183	79	79	0	0	0	173	71	102	كف البصر
30	15	15	523	226	297	30	14	16	525	226	299	الجملة

2 - الدمج في المدارس الحكومية

أ- التوزيع العددي للأشخاص ذوي الإعاقة في المدارس الحكومية حسب المدارس والفصول والطلبة والمعلمين :-

ارتفع عدد المدارس الحكومية التي طبقت مشروع الدمج للأشخاص ذوي الإعاقة السمعية والعقلية في العام الدراسي 2019/2018م من (221) ليصل إلى (236) مدرسة في العام الدراسي 2020/2019م ، أما بالنسبة للفصول فقد ارتفع عددها في العام الدراسي 2020/2019م بنسبة (22 ٪) مقارنة بالعام الدراسي 2019/2018م ، في حين انخفض عدد الطلاب في العام الدراسي 2020/2019م بنسبة (1.9 ٪) ، علما بأن هذا المشروع تم تطبيقه في عام 2005م.¹

ارتفع عدد المعلمين في المدارس الحكومية التي طبق عليها مشروع الدمج في العام الدراسي 2020/2019م بمقدار (39) معلما مقارنة بالعام الدراسي 2019/2018م.

شكل (6) : التوزيع العددي لذوي الإعاقة في المدارس الحكومية التي تطبق مشروع الدمج حسب الجنس ونوع الإعاقة للمعلمين الدراسي (2019/2018 و 2020/2019م)

الأعوام	نوع الإعاقة	المدارس	الفصول	الطلاب	المعلمين
2019/ 2018	سمعي	59	137	412	619
	عقلي	162	452	1,273	
	الجملة	221	589	1,685	
2020/ 2019	سمعي	64	114	440	658
	عقلي	172	604	1,213	
	الجملة	236	718	1,685	

1: وزارة التربية والتعليم/المسيرة التعليمية في سلطنة عمان بالأرقام (1970 - 2015م)

ب- التوزيع العددي للأشخاص ذوي الإعاقة الذين يطبق عليهم مشروع الدمج في المدارس الحكومية حسب المحافظات ونوع الإعاقة والجنس

بلغ عدد الطلبة ذوي الإعاقة (السمعية والعقلية) الذين طبق عليهم مشروع الدمج في المدارس الحكومية في العام الدراسي 2020/2019م (1,653) طالبا وطالبة، وشكّلت الإعاقة العقلية مانسبته (73 %) والإعاقة السمعية (27 %). كما احتلت شمال الباطنة النسبة الأعلى لهم خلال العامين الدراسيين (2019/2018م و 2020/2019م) بنسبة (22.6 % و 23.5 %) على التوالي.

إنخفاض عدد الطلبة الذين طبق عليهم مشروع الدمج في المدارس الحكومية في العام الدراسي 2020/2019م بمقدار (32) طالبا وطالبة مقارنة العام الدراسي 2019/2018م.

جدول (18) : توزيع الطلبة ذوي الإعاقة في المدارس الحكومية التي تطبق مشروع الدمج حسب المحافظات والجنس ونوع الإعاقة للعامين الدراسيين (2019/2018 و 2020/2019م)

المجموع	2020/2019				2019/2018				المحافظات	
	عقلي		سمعي		المجموع	عقلي		سمعي		
	إناث	ذكور	إناث	ذكور		إناث	ذكور	إناث		ذكور
136	56	76	0	4	149	55	90	0	4	مسقط
120	39	35	19	27	111	24	41	20	26	ظفار
32	5	22	3	2	26	5	16	3	2	مسندم
55	10	29	5	11	61	15	30	5	11	البريمي
252	85	106	22	39	264	87	118	25	34	الداخلية
388	133	133	58	64	380	136	145	48	51	شمال الباطنة
199	58	78	30	35	221	66	97	26	32	جنوب الباطنة
130	33	54	19	24	140	48	50	18	24	جنوب الشرقية
186	69	67	14	36	183	65	60	19	39	شمال الشرقية
147	54	65	10	18	143	54	64	7	18	الظاهرة
8	5	3	0	0	7	5	2	0	0	الوسطى
1,653	545	668	180	260	1,685	560	713	171	241	المجموع

3 - برنامج النطق والتخاطب حسب المدارس الحكومية ومدارس التربية الخاصة

انخفض عدد الطلبة المتحقيين ببرنامج النطق والتخاطب في العام الدراسي 2020/2019م بمقدار (31) طالبا وطالبة مقارنة بالعام الدراسي 2019/2018م، وقد شكل الطلبة في المدارس الحكومية ما نسبته (84 ٪) ومدارس التربية الخاصة (16 ٪) ، أما بالنسبة للمدارس المنفذة للبرنامج فقد انخفض عددهم في العام الدراسي 2020/2019م بمقدار (3) مدارس مقارنة بالعام الدراسي 2019/2018م.

احتلت المدارس الحكومية العدد الأكبر في إحصائيات برنامج النطق والتخاطب من حيث عدد الطلبة والمدارس المنفذة وأخصائي النطق والتخاطب.

شكل (7) : عدد إحصائيات برنامج النطق والتخاطب حسب المدارس الحكومية ومدارس التربية الخاصة للعامين الدراسيين (2020/2019م و 2019/2018م)

أخصائي النطق والتخاطب	المدارس المنفذة للبرنامج	عدد الطلبة	نوع المدرسة	
27	75	572	المدارس الحكومية	2019 /2018
7	3	106	مدارس التربية الخاصة	
26	71	542	المدارس الحكومية	2020 /2019
7	3	105	مدارس التربية الخاصة	

1 - التعليم العالي

أ- المقبولون في مؤسسات التعليم العالي داخل السلطنة :-

• حسب نوع الإعاقة

تركزت أعلى نسبة للطلبة ذوي الإعاقة المقبولين في مؤسسات التعليم العالي للعامين الأكاديميين 2019/2018م و 2020/2019م في الإعاقة السمعية من باقي أنواع الإعاقة بنسبة (47.7 ٪ و 54.7 ٪) على التوالي.

شكل(8): التوزيع النسبي للطلبة ذوي الإعاقة المقبولين في مؤسسات التعليم العالي حسب نوع الإعاقة للعامين الأكاديميين (2019/2018 و 2020/2019م)



المصدر: وزارة التعليم العالي/ التقرير الإحصائي السنوي لقبول الموحد للعامين الأكاديميين (2019/2018 و 2020/2019م)

• حسب الجنس ونوع البعثة

ارتفع عدد الطلبة ذوي الإعاقة المقبولين في مؤسسات التعليم العالي خلال العام الأكاديمي 2020/2019م بنسبة (15.4٪) مقارنة بالعام الأكاديمي 2019/2018م ، وشكل الذكور ما نسبته (44٪) والإناث (56٪) ، واحتلت البعثة الداخلية الكاملة العامة العدد الأكبر لهم بنسبة (64٪) من إجمالي الطلبة المبعوثين ، بواقع (42٪ ذكور) و (58٪ إناث).

احتلت البعثة الداخلية الكاملة العامة العدد الأكبر للطلبة ذوي الإعاقة المقبولين في مؤسسات التعليم العالي للعامين الأكاديميين (2019/2018 و 2020/2019م)

جدول(19): توزيع الطلبة ذوي الإعاقة المقبولين في مؤسسات التعليم العالي حسب الجنس ونوع البعثة للعامين الأكاديميين (2019/2018 و 2020/2019م)

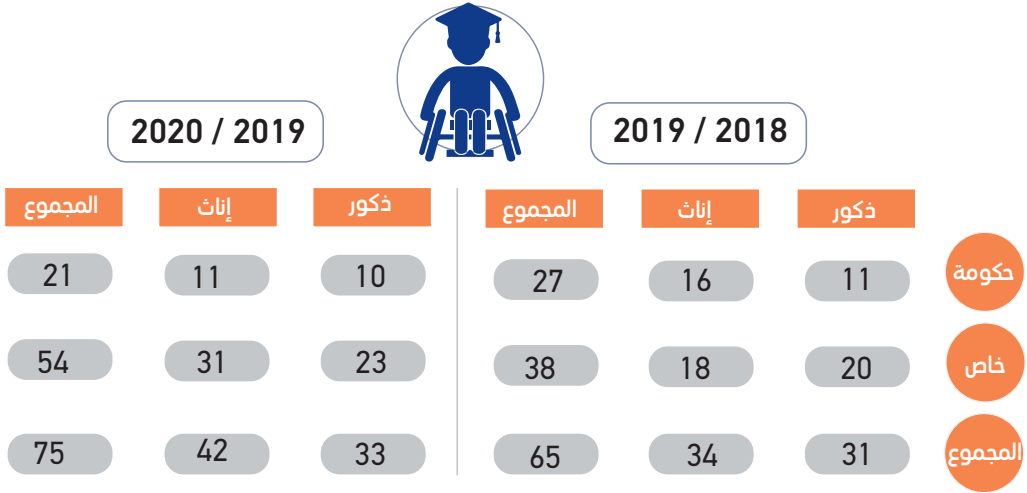
2020/ 2019			2019 / 2018			نوع الإعاقة
المجموع	إناث	ذكور	المجموع	إناث	ذكور	
21	11	10	27	16	11	مقعد حكومي
48	28	20	36	18	18	بعثة داخلية كاملة عامة
6	3	3	2	0	2	بعثة خارجية
75	42	33	65	34	31	الجملة

المصدر: وزارة التعليم العالي/ التقرير الإحصائي السنوي لقبول الموحد للعامين الأكاديميين (2019/2018 و 2020/2019م)

• حسب المؤسسة التعليمية والجنس

أحتوت المؤسسات التعليمية الخاصة النسبة الأعلى للطلبة ذوي الإعاقة المقبولين للعامين الأكاديميين (2019/2018م و 2020/2019م) ، حيث بلغت نسبة كلا منهما (72٪ و 58٪) على التوالي ، وشكلت الإناث العدد الأكبر في المؤسسات التعليمية الخاصة للعام الأكاديمي 2020/2019م بنسبة (57٪).

شكل(9): توزيع الطلبة ذوي الإعاقة المقبولين في مؤسسات التعليم العالي حسب الجنس ونوع المؤسسة للعامين الأكاديميين (2019/2018 و 2020/2019م)



المصدر: وزارة التعليم العالي/ التقرير الإحصائي السنوي للقبول الموحد للأعوام الأكاديمية (2019/2018 و 2020/2019م)

• حسب التخصص العام:

(41 ٪) من الطلبة ذوي الإعاقة المقبولين في مؤسسات التعليم العالي للعام الأكاديمي 2020/2019م لديهم تخصص الفنون الإبداعية ، وشكل الذكور من هذا التخصص ما نسبته (71 ٪) والإناث (29 ٪) .

جدول(20): توزيع الطلبة ذوي الإعاقة المقبولين في مؤسسات التعليم العالي حسب الجنس والتخصص العام للعامين الأكاديميين (2019/2018 و 2020/2019م)

المجموع	2020/ 2019		المجموع	2019 / 2018		التخصص العام
	إناث	ذكور		إناث	ذكور	
17	7	10	13	9	4	الإدارة والمعاملات التجارية
31	9	22	0	0	0	الفنون الإبداعية
17	11	6	12	6	6	المجتمع والثقافة
1	0	1	0	0	0	الدين والفلسفة
1	1	0	1	1	0	تكنولوجيا المعلومات
2	2	0	1	0	1	الهندسة والتقنيات ذات الصلة
6	3	3	38	18	20	غير محدد
75	33	42	65	35	30	الجملة

المصدر: وزارة التعليم العالي/ التقرير الإحصائي السنوي للقبول الموحد للعامين الأكاديميين (2019/2018 و 2020/2019م)



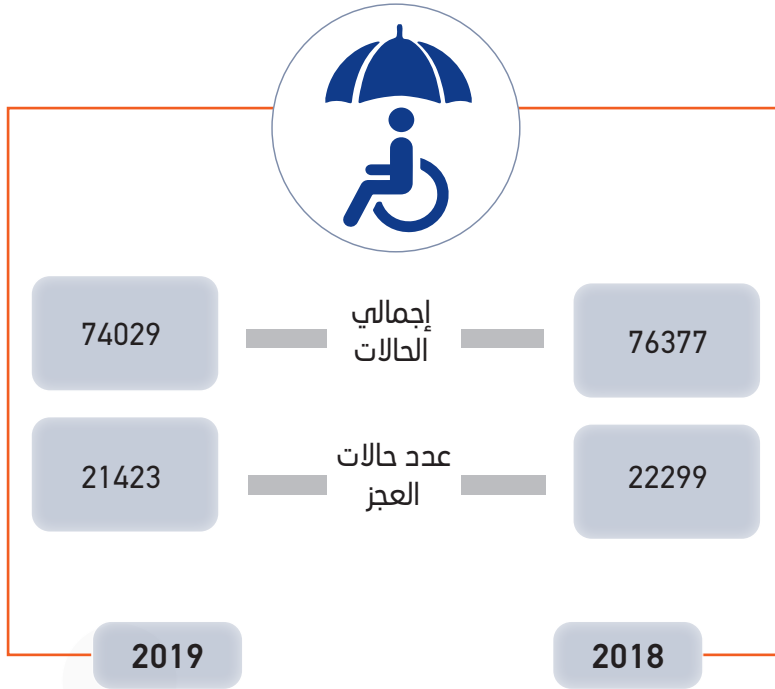
الوضع الاجتماعي

1 - المستفيدون من الضمان الاجتماعي

انخفض عدد حالات العجز المستفيدة من معاش الضمان الاجتماعي في عام 2019م بمقدار (876) حالة مقارنة بعام 2018م ، أي بنسبة انخفاض بلغت (3.9 ٪) بين العامين المذكورين.

(28.9 ٪) نسبة حالات العجز المستفيدة من الضمان الاجتماعي
من إجمالي حالات الضمان عام 2019م.

شكل (10): عدد العاجزين المستفيدين من الضمان الاجتماعي لعامي (2018 و 2019م)

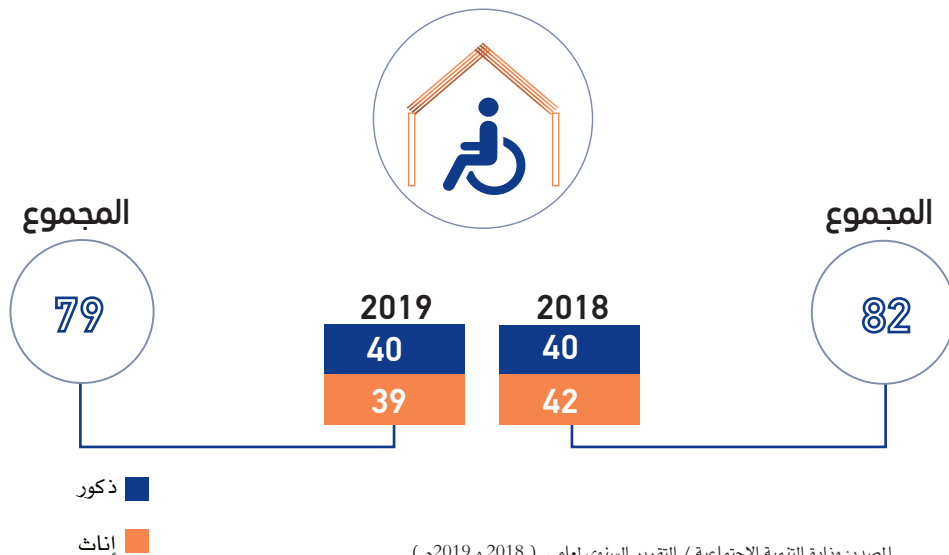


المصدر: وزارة التنمية الاجتماعية / التقرير السنوي لعامي (2018 و 2019م)

2 - الملحقون بمركز التقييم والتأهيل المهني

انخفض عدد الأشخاص ذوي الإعاقة الملحقين بمركز التقييم والتأهيل المهني في عام 2019م بمقدار (3) حالات مقارنة بعام 2018م ، وشكل الذكور في عام 2019م ما نسبته (49.4 ٪) والإناث (50.6 ٪).

شكل (11): عدد الأشخاص ذوي الإعاقة الملحقين بمركز التقييم والتأهيل المهني لعامي (2018 و 2019م)

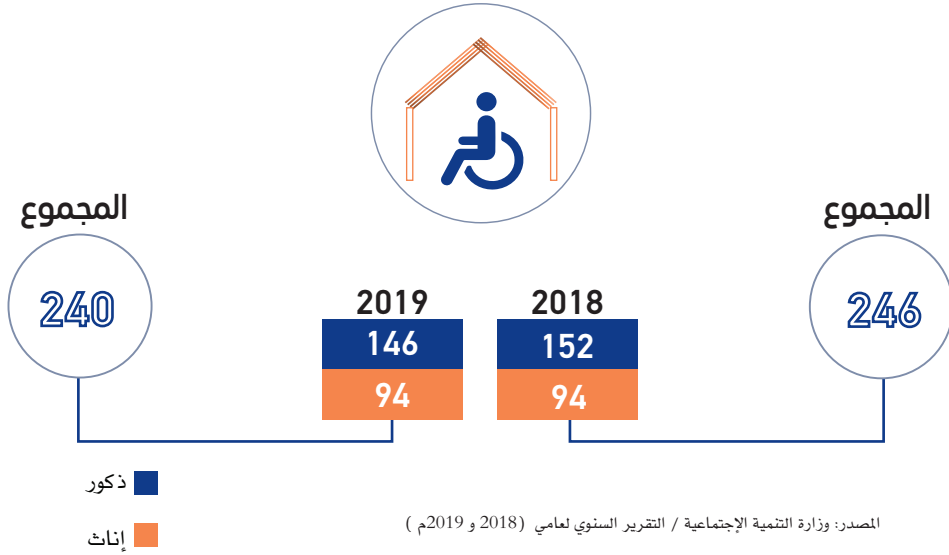


3 - الملحقون بمركز الأمان للتأهيل

أ- الملحقون حتى سن (15) سنة :-

بلغ عدد الأطفال الملحقين بمركز الأمان للتأهيل في عام 2019م (240) ملتحقا وملتحقة ، حيث انخفضت نسبتهم بمقدار (2.5 ٪) مقارنة بعام 2018م ، وشكل الذكور مانسبته (60.8 ٪) والإناث (39.2 ٪).

شكل (12) : عدد الإشخاص ذوي الإعاقة الملتحقين بمركز الأمان للتأهيل حتى سن (15) سنة لعامي (2018 - 2019م)



أما بالنسبة للخدمات التأهيلية والعلاجية للجلسات المقدمة للأطفال الملتحقين بمركز الأمان للتأهيل فقد انخفض عدد الجلسات في عام 2019م بنسبة (13 ٪) مقارنة بعام 2018م .

تحتل التربية الخاصة النسبة الأعلى للخدمات التأهيلية والعلاجية المقدمة للأطفال الملتحقين بمركز الأمان للتأهيل لعامي (2018م) و (2019م)، حيث بلغت نسبتهم (50 ٪) و (39.3 ٪) على التوالي.

جدول (21) : عدد الخدمات التأهيلية والعلاجية المقدمة للأطفال الملتحقين بمركز الأمان للتأهيل حتى سن (15) سنة لعامي (2018 و 2019م)

2019	2018	البيان
5,086	4,697	علاج طبيعي
3,675	3,886	علاج وظيفي
6,077	7,435	علاج نطق
1,083	824	إرشاد نفسي
13,074	19,125	تربية خاصة
1,123	2,158	ورشة الأشغال اليدوية
3,172	119	التهيئة النفسية
33,290	38,244	الإجمالي

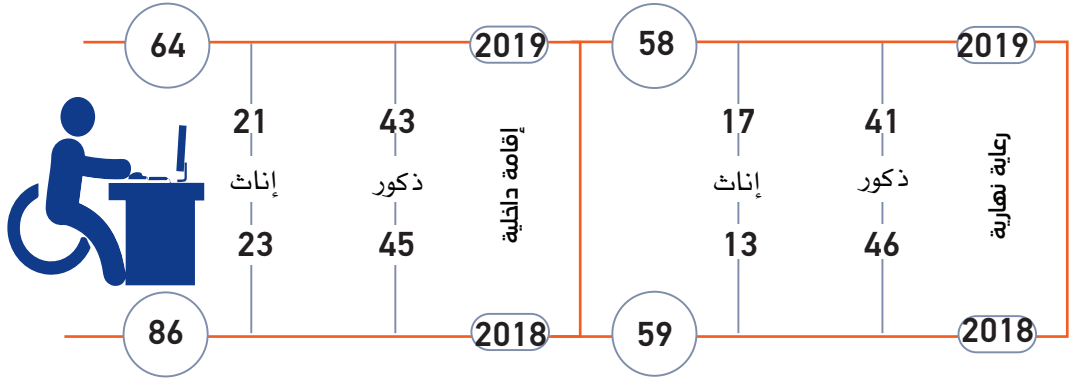
المصدر: وزارة التنمية الإجتماعية / التقرير السنوي لعامي (2018 و 2019م)

ب- الملتحقون فوق سن (15) سنة :-

انخفض عدد الملتحقين بمركز الأمان للفئة العمرية فوق سن (15) سنة لعام 2019م بمقدار (5) حالات مقارنة بعام 2018م ، وشكل الذكور ما نسبته (69 ٪) والإناث (31 ٪) ، في حين انخفض عدد الملتحقين في الإقامة الداخلية بمقدار (4) حالات ، أما بالنسبة للإقامة النهارية فقد انخفض فيها عدد الملتحقين بمقدار حالة واحدة مقارنة بعام 2018م.

حوالي (52.5 ٪) من الأشخاص ذوي الإعاقة الملتحقين بمركز الأمان فوق سن (15) سنة لعام 2019م لديهم إقامة داخلية.

شكل (13) : عدد الأشخاص ذوي الإعاقة الملتحقين بمركز الأمان للتأهيل فوق سن (15) سنة لعامي (2018 و 2019م)



المصدر: وزارة التنمية الإجتماعية / التقرير السنوي لعامي (2018 و 2019 م)

بلغ عدد الخدمات التأهيلية والعلاجية للجلسات المقدمة لهم في عام 2019م (24,860) ، بنسبة إنخفاض قدرها (4 ٪) مقارنة بعام 2018م.

35.4 ٪) من الأشخاص ذوي الإعاقة الملتحقين بمركز الأمان فوق سن (15) سنة لعام 2019م يقدم لهم خدمات تأهيلية في التربية الخاصة.

جدول (22) : عدد الخدمات التأهيلية والعلاجية المقدمة للأطفال الملتحقين بمركز الأمان للتأهيل فوق سن (15) سنة لعامي (2018 و 2019م)

2019	2018	البيان
4,170	3,049	علاج طبيعي
2,944	2,694	علاج وظيفي
3,942	3,388	علاج نطق
2,078	1,817	إرشاد نفسي
8,804	12,507	تربية خاصة
2,455	2,360	نشاط رياضي
467	21	تهيئة مهنية
24,860	25,836	الإجمالي

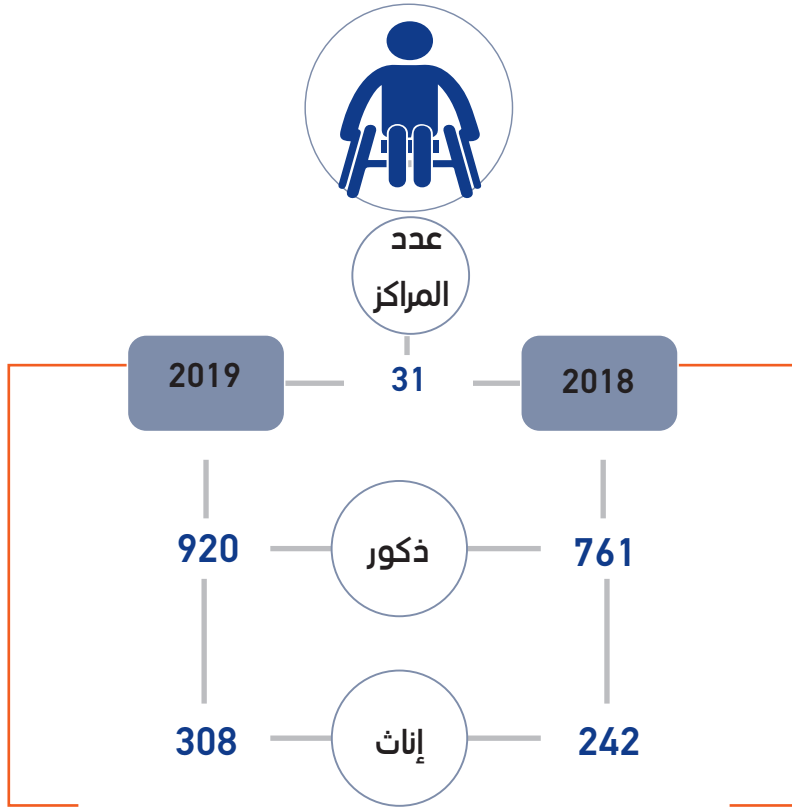
المصدر: وزارة التنمية الإجتماعية / التقرير السنوي لعامي (2018 و 2019)

3 - الملتحقون بمراكز التأهيل الخاصة

بلغ عدد مراكز التأهيل الخاصة حتى عام 2019م (31) مركزا ، وارتفعت عدد الحالات الملتحقة بالمراكز التأهيلية بنسبة (22.4 ٪) مقارنة بعام 2018م، وشكل الذكور ما نسبته (75 ٪) والإناث (25 ٪).



شكل (14) : عدد المراكز والملتحقين بمراكز التأهيل الخاصة لعامي (2018 و 2019 م)



المصدر: وزارة التنمية الإجتماعية / التقرير السنوي لعامي (2018 و 2019 م)

4 - الملتحقون بمراكز الوفاء لتأهيل الأطفال

ارتفع عدد الملتحقين بمراكز الوفاء لتأهيل الأشخاص ذوي الإعاقة من (2,600) ملتحقاً وملتحقة لعام 2018م ليصل إلى (2,666) عام 2019م ملتحقاً وملتحقة ، واحتلت محافظة شمال الباطنة أعلى نسبة للملتحقين لعامي (2018م و 2019م) ، وارتفع عددهم في عام 2019م بمقدار (66) حالة مقارنة بعام 2018م ، بواقع (59٪ ذكور) مقابل (41٪ إناث) .

حوالي (26٪) من الأشخاص ذوي الإعاقة الملتحقين بمراكز الوفاء لتأهيل الأطفال لعام 2019م تركزوا في محافظة شمال

جدول (23) : عدد الملتحقين بمراكز الوفاء لتأهيل الأطفال المعاقين حسب الجنس والمحافظة لعامي (2018 و 2019 م)

2019			2018			المحافظات
الجملة	إناث	ذكور	الجملة	إناث	ذكور	
139	68	72	126	54	72	مسقط
259	106	153	264	105	159	ظفار
64	22	42	70	23	47	مسندم
82	27	55	72	22	50	البريمي
672	310	362	632	273	359	الداخلية
681	286	395	671	278	393	شمال الباطنة
88	39	49	93	40	53	جنوب الباطنة
243	115	128	140	58	82	جنوب الشرقية
323	143	180	307	128	179	شمال الشرقية
84	45	39	187	89	98	الظاهرة
31	16	15	38	15	23	الوسطى
2,666	1,176	1,490	2,600	1,085	1,515	الجملة

المصدر: وزارة التنمية الإجتماعية / النشرة الإحصائية - التقرير السنوي لعامي (2018 و 2019 م)

جدول (24) : عدد الملتحقين بمراكز الوفاء لتأهيل الأطفال المعاقين حسب الجنس ونوع الإعاقة لعامي (2018 و 2019 م)

2019			2018			نوع الإعاقة
المجموع	إناث	ذكور	المجموع	إناث	ذكور	
560	282	278	573	301	272	إعاقة ذهنية
119	53	66	161	58	103	إعاقة سمعية
624	282	342	613	268	345	إعاقة حركية
8	4	4	28	10	18	إعاقة بصرية
1,355	555	800	1,225	448	777	أخرى*
2,666	1,176	1,490	2,600	1,085	1,515	الإجمالي

المصدر: وزارة التنمية الإجتماعية / التقرير السنوي لعامي (2018 و 2019 م)

* أخرى: إعاقة متعددة، متلازمة داون ، التوحد ، انتواء حركي ، شلل دماغي ، اعوجاج مفاصل ، شلل نصف سلبي



الوضع الرياضي

1 - المشاركون في أنشطة اللجنة البارالمبية

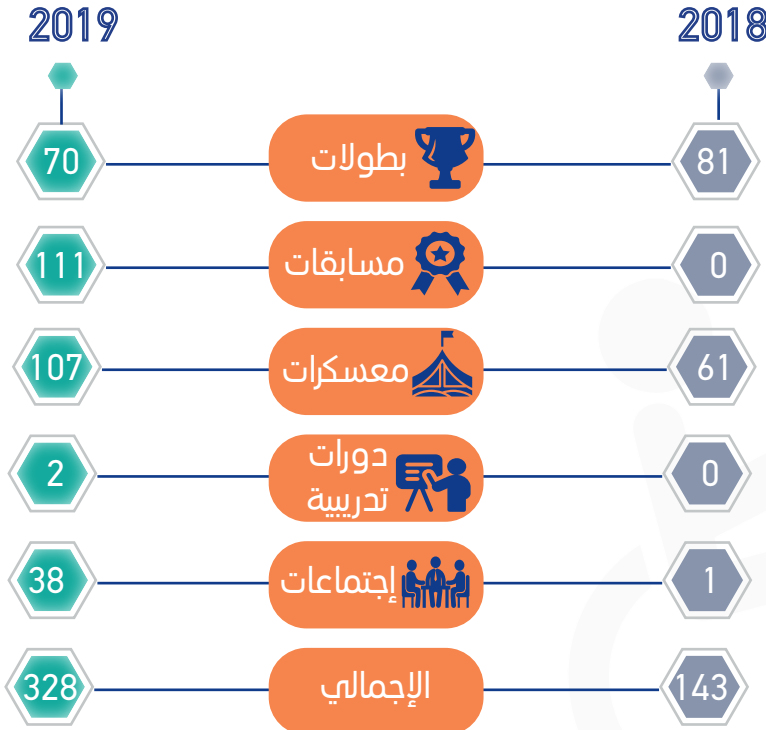
اللجنة البارالمبية: هي لجنة تعنى بتفعيل النشاط البدني لفئة ذوي الاحتياجات الخاصة من خلال توفير المرافق الرياضية لهم.*

*المصدر: https://ooc.om/?page_id=3117

ارتفع عدد الأشخاص ذوي الإعاقة المشاركين في أنشطة اللجنة البارالمبية لعام 2019م بمقدار (185) مشاركا مقارنة بعام 2018م.

(34 %) من الأشخاص ذوي الإعاقة شاركوا في مسابقات أنشطة اللجنة البارالمبية لعام 2019م.

شكل (15) : عدد الأشخاص ذوي الإعاقة المشاركين في أنشطة اللجنة البارالمبية لعامي (2018 و 2019 م)





info@ncsi.gov.om



9145 9145 968+



80076274



www.ncsi.gov.om