



اللجنة الوطنية للسكان

المرأة العمانية

إصدار بمناسبة
اليوم العالمي للمرأة

8 مارس 2007م

تم إعداد هذا التقرير بالتعاون مع منظمة اليونسيف في إطار مشروع تعزيز مشاركة المرأة في التنمية الاقتصادية والاجتماعية في سلطنة عمان

تقديم:

ظهرت فكرة يوم المرأة العالمي لأول مرة في بداية القرن العشرين التي شهد خلالها العالم الصناعي توسعا واضطرابات ونموا في السكان، ويعكس يوم المرأة العالمي قصة المرأة العادية صانعة التاريخ التي يعود أصلها إلى نضال المرأة على امتداد القرون من أجل المشاركة في المجتمع على قدم المساواة مع الرجل.

وقد بدأ العالم احتفاله السنوي باليوم العالمي للمرأة منذ 8 آذار/مارس عام 1975م إحياء لتذكرى الكفاح التاريخي لتحسين حياة المرأة. ويقام هذا الاحتفال سنويا على مستويات شعبية ووطنية في جميع أنحاء العالم.



المرأة في القرآن الكريم والسنة النبوية

قال تعالى: "يا أيها الناس إنا خلقناكم من ذكر وأنثى وجعلناكم شعوباً وقبائل لتعارفوا إن أكرمكم عند الله أتقاكم"

آية 13 / سورة الحجرات

قال تعالى: "من عمل صالحاً من ذكر أو أنثى وهو مؤمن فلنحيينه حياة طيبة ولنجزينهم أجرهم بأحسن ما كانوا يعملون"

آية 97 / سورة النحل

قال تعالى: "للرجال نصيب مما اكتسبوا وللنساء نصيب"

آية 32 / سورة النساء

قال تعالى: "فاستجاب لهم ربهم أني لا أضيع عمل عامل منكم من ذكر أو أنثى"

آية 195 / سورة آل عمران

قال الرسول (ص): «إنما النساء شقائق الرجال».

قال الرسول (ص): "ما أكرم النساء إلا كريم ولا أهانهن إلا لئيم".

«... فالمهم هو التعليم حتى تحت ظل الشجر، ولم يغيب عن بالنا تعليم الفتاة وهي نصف المجتمع...»

العيد الوطني الثاني

«إننا ننادي المرأة العمانية من فوق هذا المنبر لتقوم بدورها الحيوي في المجتمع ونحن على يقين تام من أنها سوف تلبي النداء.»

افتتاح الفترة الثانية من مجلس الشورى

«وإن المرأة شريك أساسي في التنمية لذلك حرصنا على إتاحة الفرصة لها لإنجاح دورها في المجتمع العماني.»

بمناسبة مرور ستين عاماً على تأسيس منظمة الأمم المتحدة للتربية والعلم والثقافة (اليونسكو)

«... حتى تتمكن المرأة في كل موقع من أداء دورها الحيوي في المجتمع والذي عملنا منذ البداية على إعدادها للقيام به، فأتحنا لها فرص التعليم والعمل والمشاركة في الخدمة الاجتماعية، والاسهام بالرأي من خلال مجلس الشورى، وها نحن نقوم بتكريمها مرة أخرى بتعيينها في مجلس الدولة، لنرفع من مكانتها، ونعزز من فرص مشاركتها في خدمة مجتمعها وتنميته وترقيته إضافة إلى مهمتها الكبرى في بناء الأسرة، وغرس الانتماء والولاء في نفوس الأجيال الصاعدة...»

افتتاح مجلس عمان

المرأة في التشريعات والقوانين العمانية

من أهم الحقوق التي ضمنتها التشريعات والقوانين العمانية للمرأة:

1 - النظام الأساسي للدولة :

«المواطنون جميعهم سواسية أمام القانون، وهم متساوون في الحقوق والواجبات العامة، ولا تمييز بينهم في ذلك بسبب الجنس أو الأصل...»

مرسوم سلطاني رقم (96/101)

2 - قانون الضمان الاجتماعي :

من الفئات التي تحصل على معاش الضمان الاجتماعي:

- المرأة الأرملة

- المرأة المطلقة

- المرأة المهجورة

- البنات غير المتزوجات

مرسوم سلطاني رقم (84/87) وتعديلاته

3 - قانون التأمينات الاجتماعية :

- حق المرأة في الحصول المبكر على معاش الشيخوخة.

- حق المرأة غير المتزوجة في معاش صاحب المعاش المتوفى

بغض النظر عن سنها.

- حق الابنة بمنحة زواج.

مرسوم سلطاني رقم (91/72) وتعديلاته

- عدم تشغيلها ما بين الساعة السابعة مساء والسابعة صباحاً.

- عدم تعريضها للأعمال الضارة صحياً.

- حق المرأة في الحصول على إجازة الولادة والأمومة.

مرسوم سلطاني رقم (2003/35) وتعديلاته



5 - قانون الخدمة المدنية:

- حق المرأة في الحصول على إجازة الولادة والأمومة

وإجازة العدة وإجازة مرافقة الزوج.

مرسوم سلطاني رقم (2004/120)



6 - قانون الأحوال الشخصية:

- حقوق الزوجة على زوجها: تأمين النفقة - استمرار

علاقة الزوجة بأبويها ومخارمها - الاحتفاظ باسم

الزوجة العائلي - عدم التعرض لأموال الزوجة - عدم

الإضرار بها مادياً ومعنوياً - العدل بين الزوجة وأية

زوجة أخرى للرجل.

- حق المرأة في أن تطلب من القاضي أن يطلقها من

زوجها في حالات معينة: للعلل، لعدم أداء الصداق

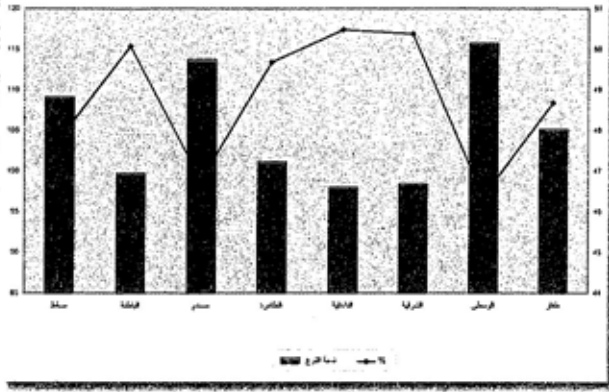
الذي حل أجله، للضرر والشقاق، لعدم الإنفاق، للغياب

والفقدان.

مرسوم سلطاني رقم (97/32)

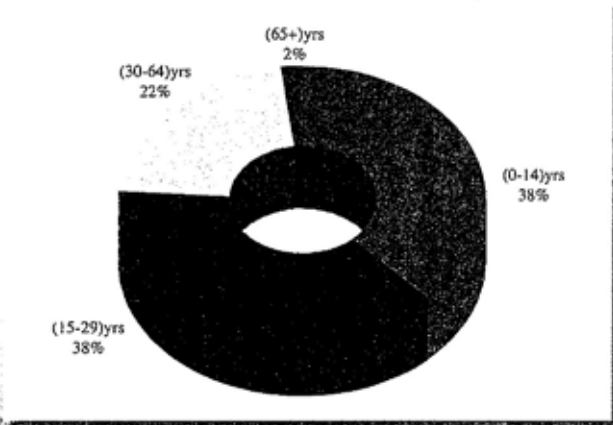


نسبة العمانيات من إجمالي السكان العمانيين
و(نسبة النوع) * في كل محافظة/ منطقة:

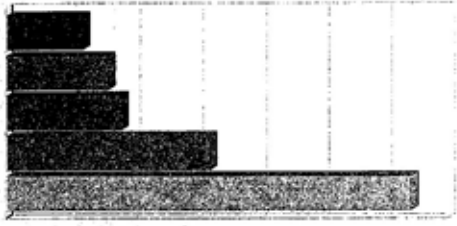


* نسبة النوع هي عدد الذكور المقابل لكل 100 أنثى

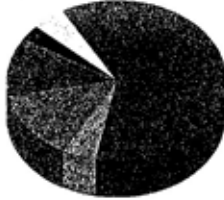
التوزيع النسبي للعمانيات وفقاً للفئات العمرية



مؤشرات صحية (2005م)



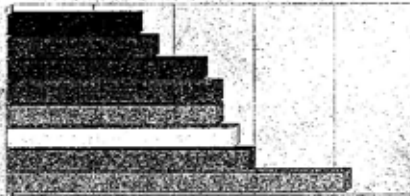
مؤشرات التعليم (2003 - 2005م)



مؤشرات العمل (2003 - 2005م)

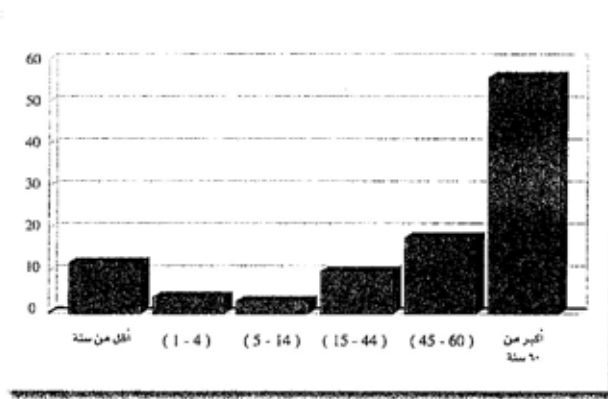


مؤشرات اجتماعية (2003م)

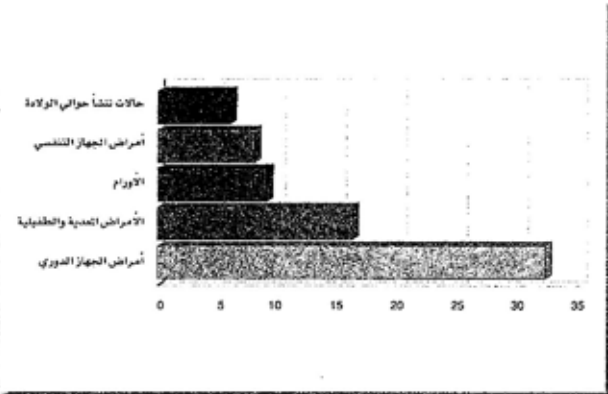


مؤشرات صحية (2005م)

- نسبة وفيات النساء من إجمالي وفيات المستشفيات التابعة لوزارة الصحة: 41.6%
- التوزيع النسبي لوفيات النساء بمستشفيات وزارة الصحة وفقاً للفئات العمرية:



- أهم أسباب وفيات النساء في مستشفيات وزارة الصحة:



- معدل العمر المتوقع عند الولادة للإناث 74.3 سنة.
- معدل الخصوبة الكلي: 3.13 (لكل امرأة) في سن الإنجاب).

- معدل وفيات الأمهات (لكل 100,000 مولود حي): 15.4

- نسبة الحوامل اللاتي يعانين من فقر الدم: 33.1%
- معدل مرضية النساء في مؤسسات وزارة الصحة نتيجة للولادات الطبيعية ومضاعفات الحمل والولادة والنفاس: 956 لكل 10,000 من النساء في الفئة (15-49) سنة

- نسبة العمانيات من الحالات الجديدة العمانية المسجلة لمرض السكري: 55.02% (2577 حالة).

- العمانيات المصابات بفيروس نقص المناعة المكتسبة/ الإيدز:

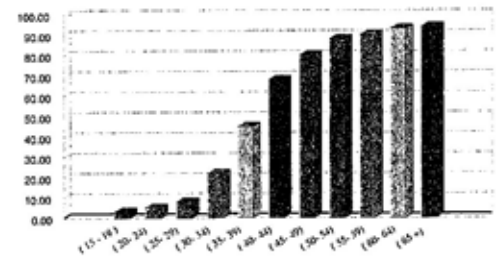
| العدد | من إجمالي العمانيات المصابات | % من إجمالي العمانيات |
|-------|------------------------------|-----------------------|
| 21 | 20.6 | 0.002 |

مؤشرات التعليم (2003م)

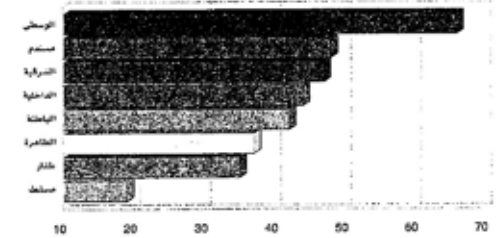
- التوزيع النسبي للعمانيات (15 سنة فأكثر) وفق المستوى التعليمي:

| | |
|--|-------|
| أمية | 29.4% |
| تقرأ وتكتب | 9.5% |
| الشهادة الابتدائية/ الحلقة الأولى من التعليم الأساسي | 14.0% |
| الشهادة الإعدادية/ الحلقة الثانية من التعليم الأساسي | 17.4% |
| الشهادة العامة | 23.0% |
| الكليات المتوسطة والفنية | 2.9% |
| الشهادة الجامعية الأولى فأعلى | 3.6% |

- نسبة الأمية لدى العمانيات وفقاً لفئات العمر:



- نسبة الأمية بين العمانيات في كل محافظة/ منطقة:



مؤشرات التعليم (2006/05م)

- عدد المتحركات* من الأمية: 3709 (96% من إجمالي المتحربين).

* العدد يمثل الدارسين بالنصف الثاني بمرکز محو الأمية

- معدلات التحاق الإناث بالمراحل التعليمية المختلفة:

| الصفوف | الإناث | الذكور |
|----------------------------------|--------|--------|
| (1-6) | 99.5% | 90.0% |
| (7-9) | 93.5% | 76.1% |
| (10-12) | 82.0% | 63.6% |
| الدبلوم والشهادة الجامعية الأولى | 20.7% | |

- خريجات الشهادة العامة (2005/04م): 25.822 (35% من إجمالي الخريجين)

- الطالبات المقبولات في مؤسسات التعليم العالي (06/05م):

| الإجمالي | | خارج السلطنة | | داخل السلطنة | |
|----------|------|--------------|-----|--------------|------|
| العدد | % | العدد | % | العدد | % |
| 9545 | 36.9 | 1144 | 4.4 | 8401 | 32.5 |

النسب هي من إجمالي خريجات الشهادة العامة (05/04م).

مؤشرات العمل (2003م)

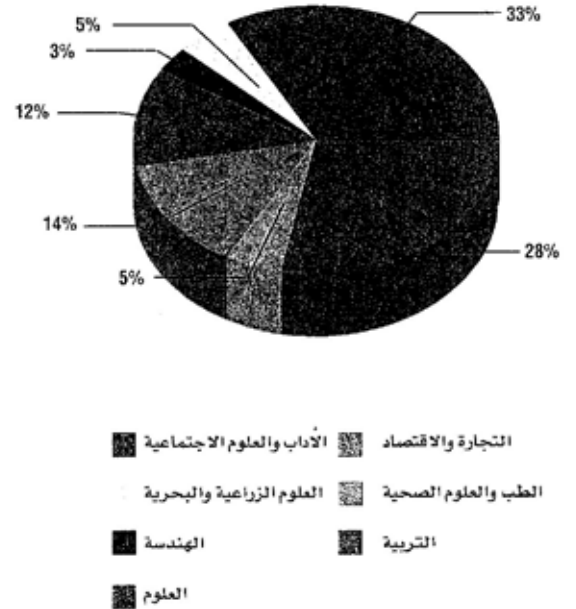
- معدل المساهمة في النشاط الاقتصادي: 18.7
- عدد النساء لكل 100 رجل في القوى العاملة: 28.5
- أنواع النشاط الاقتصادي التي تستقطب أعلى نسب للمشتغلات العمانيات:

| | |
|-------|---|
| 39.2% | التعليم |
| 14.8% | الإدارة العامة والدفاع والضمان الاجتماعي الإجباري |
| 14.2% | الصحة والعمل الاجتماعي |

- التوزيع النسبي للدارسات في الجامعات والكليات خارج السلطنة وفق التخصص:

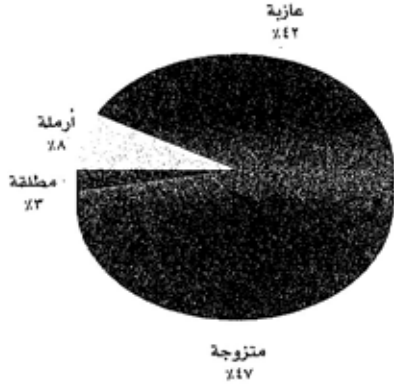
| | |
|-------|----------------------------|
| 53.7% | التربية |
| 21.5% | الشرية والدراسات الإسلامية |
| 7.6% | الآداب |
| 3.6% | الصحة |
| 13.6% | أخرى |

- التوزيع النسبي لخريجات جامعة السلطان قابوس للعام الأكاديمي 2005/04م وفقا للكلية:

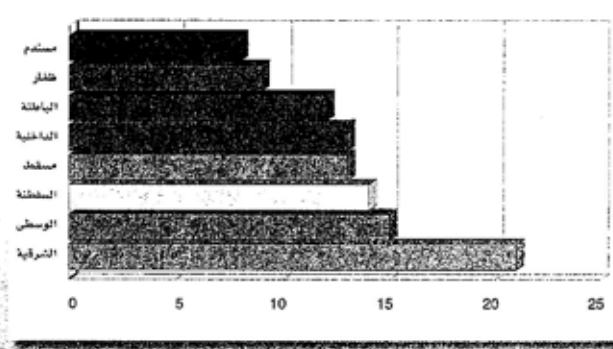


مؤشرات اجتماعية (2003م)

- معدل العمر عند الزواج الأول للعمانيات: 25 سنة
- التوزيع النسبي للعمانيات (15 سنة فأكثر) وفق الحالة الزوجية:



- نسبة الأسر التي ترأسها النساء في محافظات ومناطق السلطنة:



مؤشرات العمل (2005م)

- نسبة النساء العاملات من إجمالي العاملين في القطاع الخاص والحكومي



16.9%



37.1%

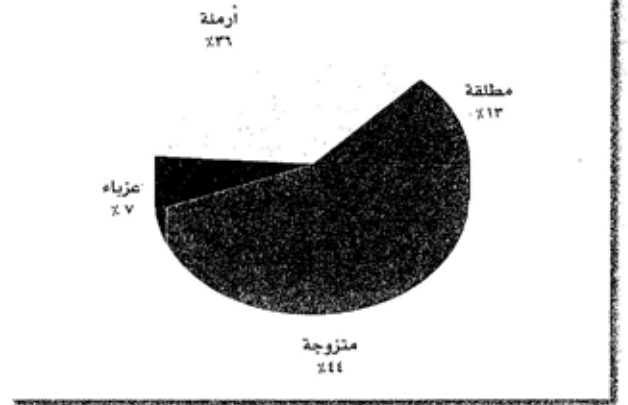
- نسبة النساء العاملات في مجالي التعليم والصحة من إجمالي موظفي الخدمة المدنية: 34.4%
- العمانيات في وظائف الإدارة العليا والوظائف الإشرافية:

| الوظيفة | العدد | النسبة (%) |
|--------------------------|-------|------------|
| وكيل وزارة | 1 | 2.5 |
| سفير | 2 | 10.0 |
| مستشار | 10 | 3.7 |
| خبير | 18 | 11.1 |
| مدير عام | 11 | 5.4 |
| نائب مدير عام | 4 | 7.1 |
| مدير دائرة ومن في مستواه | 73 | 6.1 |

- العمانيات في كل من:

| الوظيفة | العدد | النسبة (%) |
|-------------|-------|------------|
| مجلس الشورى | 2 | 2.4 |
| مجلس الدولة | 9 | 15.8 |

- التوزيع النسبي لأرباب الأسر العمانية حسب الحالة الزوجية:



- عدد العمانيات المعاقات في السلطنة: 18217 (44% من جملة المعاقين العمانيين).

- أكثر الصعوبات انتشارا بين العمانيات:

| نوع الصعوبة | النسبة (%) |
|---------------------|------------|
| الإبصار | 29.1% |
| التنقل من مكان لآخر | 10.8% |
| السمع | 8.9% |
| النطق | 8.8% |

اللجنة الوطنية للسكان

المكتب الفني

هاتف: + (968) 24695169

فاكس: + (968) 24695169

البريد الإلكتروني: npcoman@moneoman.gov.om

العنوان البريدي: ص.ب. 881 مسقط - الرمز البريدي: 100