



اللجنة الوطنية للسكان  
المكتب الفني



سلطنة عُمان  
وزارة الاقتصاد الوطني

# الحالة الزوجية

١ . ٢ م

# المحتويات

| الصفحة | الموضوع                                   |
|--------|---|
| ١      | المقدمة                                   |
| ٢      | الحالة الزوجية                            |
| ٢      | ١ - الحالة الزوجية حسب النوع              |
| ٣      | ٢ - الحالة الزوجية حسب المحافظات والمناطق |
| ٤      | ٣ - الحالة الزوجية في الحضر والقرى        |
| ٥      | ٤ - الحالة الزوجية والعمر                 |
| ٨      | ٥ - الحالة الزوجية والمستوى التعليمي      |
| ٩      | ٦ - الحالة الزوجية والنشاط الاقتصادي      |
| ١١     | العمر عند الزواج الأول                    |
| ١٤     | عدد الزوجات في العصمة                     |
| ١٨     | الخلاصة                                   |
| ١٩     | المصطلحات                                 |
| ٢٢     | الملاحق                                   |

# فهرس الجدول

| الصفحة | عنوان الجدول   |
|--------|--|
| ٣      | جدول (١): التوزيع النسبي للعمانيين (١٥ سنة فأكثر) حسب الحالة الزوجية والنوع، ١٩٩٣م، ٢٠٠٣م                          |
| ٤      | جدول (٢): التوزيع النسبي للعمانيين (١٥ سنة فأكثر) حسب الحالة الزوجية في المناطق/المحافظات المختلفة، ١٩٩٣م، ٢٠٠٣م   |
| ٥      | جدول (٣): التوزيع النسبي للعمانيين (١٥ سنة فأكثر) في الحضر والقرى وفق الحالة الزوجية                               |
| ٧      | جدول (٤): التوزيع النسبي للعمانيين (١٥ سنة فأكثر) وفقا للحالة الزوجية وفتات السن، ١٩٩٣م، ٢٠٠٣م.                    |
| ٨      | جدول (٥): الحالة الزوجية للعمانيين (١٥ سنة فأكثر) وفق المستوى التعليمي، ١٩٩٣م، ٢٠٠٣م                               |
| ١٠     | جدول (٦): التوزيع النسبي للعمانيين (١٥ سنة فأكثر) وفق حالة النشاط الاقتصادي والحالة الزوجية                        |
| ١٢     | جدول (٧): متوسط العمر عند الزواج الأول حسب النوع في مختلف مناطق ومحافظات السلطنة، ١٩٩٣م، ٢٠٠٣م                     |
| ١٢     | جدول (٨): متوسط العمر عند الزواج الأول في الحضر والقرى حسب الجنس   |
| ١٣     | جدول (٩): متوسط العمر عند الزواج الأول للعمانيين (١٥ سنة فأكثر) حسب المستوى التعليمي والجنس، ١٩٩٣م و٢٠٠٣م          |
| ١٤     | جدول (١٠): توزيع الذكور العمانيين المتزوجين (١٥ سنة فأكثر) في الحضر والقرى حسب عدد الزوجات في العصمة، ١٩٩٣م و٢٠٠٣م |

| الصفحة | عنوان الجدول  |
|--------|---|
| ١٥     | جدول (١١): التوزيع النسبي للذكور العمانيين المتزوجين (١٥ سنة فأكثر) في مختلف المناطق والمحافظات حسب عدد الزوجات في العصمة عامي ١٩٩٣م، ٢٠٠٣م |
| ١٦     | جدول (١٢): توزيع الذكور العمانيين المتزوجين (١٥ سنة فأكثر) حسب فئات السن وعدد الزوجات في العصمة عامي ١٩٩٣م، ٢٠٠٣م                           |
| ١٧     | جدول (١٣): توزيع الذكور العمانيين المتزوجين (١٥ سنة فأكثر) حسب الحالة التعليمية وعدد الزوجات في العصمة عامي ١٩٩٣م، ٢٠٠٣م                    |

## فهرس الأشكال البيانية

| الصفحة | عنوان الشكل   |
|--------|---|
| ٦      | شكل (١): التوزيع النسبي للعمانيين (١٥ سنة فأكثر) وفق الحالة الزوجية والفئات العمرية عام ٢٠٠٣م |
| ١١     | شكل (٢): متوسط العمر عند الزواج الأول حسب الجنس في عامي ١٩٩٣م، ٢٠٠٣م                          |

## المقدمة

الزواج ظاهرة اجتماعية عامة لها أبعادها الاجتماعية والاقتصادية والقانونية. وتؤثر الحالة الزوجية لسكان مجتمع ما على النمو السكاني لارتباطها بحجم المواليد سنوياً. كما أن لها تأثيراً وارتباطاً بالخصائص الاجتماعية والاقتصادية للأفراد كالاتحاق بالتعليم، والمساهمة في النشاط الاقتصادي وخاصة بالنسبة للإناث في مقتبل العمر.

وقد حصر التعداد العام للسكان والمساكن والمنشآت لعام ٢٠٠٣م الحالة الزوجية للأفراد (ذكوراً وإناثاً) في الفئة العمرية (١٥ سنة فأكثر) في الآتي: لم يتزوج أبداً: إذا لم يكن الفرد متزوجاً ولم يكن قد سبق له الزواج من قبل. متزوج: إذا كان الفرد مرتبطاً بعقد زواج شرعي أقرن بالزفاف (الدخول) سواء أكان وقت الإسناد الزمني متواجداً مع قرينه أم لا. وهكذا فإن عقد الزواج لا يكفي لاعتبار الفرد متزوجاً.

مطلق: لكل فرد انتهى زواجه بالطلاق. ويشترط لاعتبار الفرد مطلقاً إلا يكون قد عقد بعد طلاقه زواجاً سارياً يوم الإسناد الزمني والا اعتبر متزوجاً. أرمل: لكل فرد فقد قرينه بالوفاة ولم يتبع ذلك بزواج آخر.

وتستهدف هذه الدراسة تقصي الحالة الزوجية للعمانيين (١٥ سنة فأكثر) عام ٢٠٠٣م وفق الخصائص الاجتماعية والاقتصادية للأفراد، ومقارنتها بالوضع عام ١٩٩٣م. كما تتضمن احتساب متوسط العمر عند الزواج الأول وفقاً لعدد من المتغيرات. وتستعرض الدراسة أيضاً الإحصاءات المرتبطة بتعدد الزوجات عامي ١٩٩٣م و٢٠٠٣م.

# المالة الزواجية

## ١ - الحالة الزواجية حسب النوع:

بلغ عدد السكان العمانيين ١,٧٨١,٥٥٨ نسمة عام ٢٠٠٣م، منهم ٤,٥٩٪ في الفئة العمرية (١٥ سنة فأكثر) وهم المستهدفون في هذه الدراسة. وبلغت نسبة النوع بينهم ١,١٠١٪ ذكرا لكل مائة أنثى. وقد بلغ معدل النمو السكاني لهذه الفئة خلال الفترة (١٩٩٣-٢٠٠٣م) حوالي ٩,٣٪، حيث كان عدد السكان العمانيين (١٥ سنة فأكثر) في عام ١٩٩٣م هو ٧١٨,١٠٥ نسمة وبلغت نسبة النوع بينهم حينها ٨,١٠٣٪ ذكرا لكل مائة أنثى.

وتشير بيانات تعدادي ١٩٩٣م و٢٠٠٣م الموضحة في جدول (١) إلى ارتفاع نسبة من لم يتزوج أبدا من ٣٢٪ عام ١٩٩٣م إلى ٤٧٪ عام ٢٠٠٣م، وبدا الارتفاع أكثر وضوحا في نسب الإناث مقارنة بنسب الذكور، حيث انخفضت نسبة النوع بين من لم يسبق لهم الزواج من ١٦٧ إلى ١٢٧ ذكرا لكل مائة أنثى خلال الفترة بين التعدادين. أما بالنسبة إلى السكان الذين سبق لهم الزواج (متزوج ومطلق وأرمل) فقد انخفضت نسبتهم من ٦٨٪ عام ١٩٩٣م إلى ٥٣٪ عام ٢٠٠٣م، وكان انخفاض نسبة من سبق لهم الزواج أوضح بين الإناث عن الذكور، حيث انخفضت نسبة الإناث المتزوجات أو من سبق لهن الزواج من ٧٥٪ عام ١٩٩٣م إلى ٥٨٪ عام ٢٠٠٣م، في حين انخفضت النسبة المماثلة بين الذكور من ٦٠٪ إلى ٤٧٪ خلال نفس الفترة.

وانخفضت نسب الترميل وخاصة للإناث من ١٠٪ إلى ٧,٥٪، كما انخفضت نسبة المطلقات اللاتي لم تعاودن الزواج من ٩,٣٪ إلى ٢,٩٪، وانخفضت

نسبة الرجال المطلقين والباقيين بدون زواج من ١,٢٪ إلى ٤,١٪ وذلك خلال الفترة (١٩٩٣-٢٠٠٣م).

**جدول (١): التوزيع النسبي للعُمانيين (١٥ سنة فأكثر) حسب الحالة الزوجية والنوع، ١٩٩٣م و٢٠٠٣م**

| ١٩٩٣م |      |      | ٢٠٠٣م |      |      | الحالة الزوجية |
|-------|------|------|-------|------|------|----------------|
| جملة  | إناث | ذكور | جملة  | إناث | ذكور |                |
| ٢٣,٣  | ٢٤,٦ | ٣٩,٧ | ٤٧,٣  | ٤١,٨ | ٥٢,٨ | لم يتزوج       |
| ٥٨,٨  | ٦١,٠ | ٥٦,٨ | ٤٦,١  | ٤٧,٤ | ٤٤,٨ | متزوج          |
| ٣,٠   | ٣,٩  | ٢,١  | ٢,٢   | ٢,٩  | ١,٤  | مطلق           |
| ٥,٦   | ١٠,٠ | ١,٣  | ٤,٢   | ٧,٥  | ٠,٩  | ارمل           |
| ٠,٣   | ٠,٥  | ٠,٢  | ٠,٢   | ٠,٣  | ٠,٠  | غير ميين       |
| ١٠٠   | ١٠٠  | ١٠٠  | ١٠٠   | ١٠٠  | ١٠٠  | الإجمالي       |

## ٢ - الحالة الزوجية حسب المحافظات والمناطق:

يلاحظ من جدول (٢) ارتفاع نسبة من لم يتزوج أبداً في جميع المحافظات والمناطق عام ٢٠٠٣م مقارنة بعام ١٩٩٣م، لتبلغ حدها الأعلى ٥٠٪ في محافظة مسقط في حين سجلت أدنى نسبة ٢٣٪ في منطقة الوسطى.

وتشير البيانات كذلك إلى ارتفاع نسبة غير المتزوجين من الذكور والإناث خلال نفس الفترة وأن ما يقارب من ٥٠٪ أو أكثر من السكان الذكور في كل منطقة/ محافظة لم يسبق لهم الزواج عدا المنطقة الوسطى. أما الإناث فهناك حوالي ٤٢٪ امرأة في الفئة العمرية (١٥ سنة فأكثر) لم تتزوج أبداً على مستوى السلطنة، وترتفع هذه النسبة في كل من محافظة مسقط

ومنطقتي الباطنة والظاهرة وتنخفض في المحافظات والمناطق الأخرى  
(أنظر ملحق رقم (١)).

جدول (٢): التوزيع النسبي للعمانيين (١٥ سنة فأكثر) حسب الحالة الزوجية في  
المناطق / المحافظات المختلفة، ١٩٩٣م و٢٠٠٣م

| ٢٠٠٣م   |      |      |       |          | ١٩٩٣م   |      |      |       |          | المنطقة /<br>المحافظة |
|---------|------|------|-------|----------|---------|------|------|-------|----------|-----------------------|
| المجموع | أرمل | مطلق | متزوج | لم يتزوج | المجموع | أرمل | مطلق | متزوج | لم يتزوج |                       |
| ١٠٠     | ٣,٣  | ٢,١  | ٤٤,٦  | ٥٠,٠     | ١٠٠     | ٤,٥  | ٢,٨  | ٥٣,٠  | ٣٩,٣     | مسقط                  |
| ١٠٠     | ٤,٥  | ١,٥  | ٤٥,٨  | ٤٨,٠     | ١٠٠     | ٥,٩  | ٢,٢  | ٦١,٩  | ٢٩,٨     | الباطنة               |
| ١٠٠     | ٤,٦  | ١,٣  | ٤٨,٦  | ٤٥,٣     | ١٠٠     | ٦,٢  | ١,٦  | ٦٢,٧  | ٢٩,٣     | مسندم                 |
| ١٠٠     | ٣,٨  | ١,٥  | ٤٥,١  | ٤٩,٣     | ١٠٠     | ٥,٢  | ٢,٢  | ٥٨,٦  | ٣٣,٨     | الظاهرة               |
| ١٠٠     | ٤,٩  | ١,٧  | ٤٩,٢  | ٤٤,٠     | ١٠٠     | ٦,٣  | ٢,٣  | ٦١,٦  | ٢٩,٥     | الداخلية              |
| ١٠٠     | ٤,٩  | ٣,٦  | ٤٨,٠  | ٤٣,٣     | ١٠٠     | ٦,١  | ٤,٩  | ٥٩,٩  | ٢٨,٨     | الشرقية               |
| ١٠٠     | ٤,٢  | ٤,٨  | ٥٢,٦  | ٣٧,٩     | ١٠٠     | ٦,٢  | ٥,٥  | ٦٥,٠  | ٢٣,٠     | الوسطى                |
| ١٠٠     | ٤,٠  | ٣,٣  | ٤٣,٨  | ٤٨,٤     | ١٠٠     | ٥,٥  | ٥,٠  | ٥٥,٩  | ٣٣,١     | ظفار                  |
| ١٠٠     | ٤,٢  | ٢,٢  | ٤٦,١  | ٤٧,٣     | ١٠٠     | ٥,٦  | ٣,٠  | ٥٨,٨  | ٣٢,٣     | الجملة                |

### ٣ - الحالة الزوجية في الحضر والقرى:

تتأثر الحالة الزوجية بالبيئة التي يقطنها الشخص حضرية كانت أم قروية. فقد وجد أن ظاهرة الزواج في المناطق الحضرية تختلف عنها في القرى، ويعود السبب في ذلك إلى اختلاف الأوضاع الاقتصادية والاجتماعية في كل منهما كالالتحاق بالتعليم ولاسيما العالي والانخراط في سوق العمل وخاصة للنساء. ومن الجدول (٣) يتبين أن نسبة من لم يسبق لهم الزواج



في الحضر أعلى من مثلتها في القرى عامي ١٩٩٣ م و٢٠٠٣ م، بل وهي أعلى عام ٢٠٠٣ عنها في ١٩٩٣ م. أما بالنسبة للمتزوجين فبين الجدول ارتفاع نسبتهم في المناطق القروية مقارنة بالمناطق الحضرية، مع تقارب في النسب في كلا العامين. فقد بلغت نسبة المتزوجين في القرى ٤٠,٦٤٪ مقارنة بـ ٥٦,٢٪ في الحضر عام ٢٠٠٣ م. أما السكان المطلقين فقد انخفضت نسبتهم عام ٢٠٠٣ م في الحضر والقرى مقارنة بعام ١٩٩٣ م.

**جدول (٣): التوزيع النسبي للعمانيين (١٥ سنة فأكثر) في الحضر والقرى وفق**

### الحالة الزوجية

| ٢٠٠٣ م  |      |      |       |          | ١٩٩٣ م  |      |      |       |          |         |
|---------|------|------|-------|----------|---------|------|------|-------|----------|---------|
| المجموع | أرمل | مطلق | متزوج | لم يتزوج | المجموع | أرمل | مطلق | متزوج | لم يتزوج |         |
| ١٠٠     | ٤,٠  | ٢,١  | ٤٥,٠  | ٤٨,٧     | ١٠٠     | ٥,٣  | ٢,٩  | ٥٦,٢  | ٣٥,٣     | الحضر   |
| ١٠٠     | ٤,٧  | ٢,٢  | ٤٨,٦  | ٤٤,٢     | ١٠٠     | ٦,٢  | ٣,٢  | ٦٤,٤  | ٢٥,٩     | القرى   |
| ١٠٠     | ٤,٢  | ٢,٢  | ٤٦,١  | ٤٧,٣     | ١٠٠     | ٥,٦  | ٣,٠  | ٥٨,٨  | ٣٢,٣     | السلطنة |

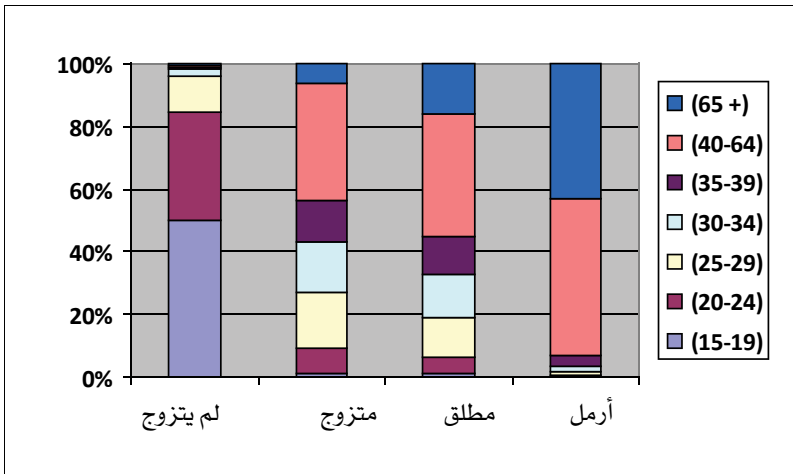
### ٤ - الحالة الزوجية والعمر:

يعد العمر من أهم المتغيرات المرتبطة بالحالة الزوجية في المجتمع، حيث تنخفض نسبة من لم يسبق لهم الزواج مع التقدم في العمر، لترتفع عوضاً عنها نسبة المتزوجين والمطلقين والأرامل كما هو موضح في الشكل (١). ووفقاً للجدول (٤) ترتفع نسبة من لم يسبق لهم الزواج في جميع الفئات العمرية عام ٢٠٠٣ م مقارنة بعام ١٩٩٣ م، وتبلغ أعلاها في الفئة العمرية (١٥-١٩) سنة. وقد تبين أن أكثر من نصف الإناث اللاتي لم يسبق لهن الزواج هن في هذه الفئة العمرية. وتندرج هذه النسبة بالانخفاض السريع كلما تقدم العمر حيث لا تتجاوز خمسة نساء لكل ألف من النساء اللاتي

لم يسبق لهم الزواج عند العمر (٥٠) سنة فأكثر مقارنة بـ (٨) رجال لكل (١٠٠٠) من الذكور غير المتزوجين عند نفس العمر. أما نسبة المتزوجين فيلاحظ انخفاضها بين سنتي المقارنة، وتبلغ أعلاها في الفئة العمرية (٣٥-٣٩) سنة. والملاحظ أن هذه الفئة العمرية شهدت ارتفاعا طفيفا في نسبة المطلقين بها عام ٢٠٠٣م مقارنة بعام ١٩٩٣م، في حين كانت معدلات الترميل أقل في جميع الفئات العمرية في التعداد الثاني مقارنة بسابقه.

شكل (١): التوزيع النسبي للعمانيين (١٥ سنة فأكثر) وفق الحالة الزوجية والفئات

#### العمرية عام ٢٠٠٣م



وتؤكد البيانات الواردة في الملحق رقم (٢) حول توزيع الحالة الزوجية وفقا لفئات العمر الخمسية والجنس النمط العام للحالة الزوجية دون فروق جوهرية بين الذكور والإناث، سوى أن الإنخفاض في نسبة من لم يسبق لهم الزواج في الفئة العمرية (٢٠-٢٤) سنة هو أسرع عند الإناث حيث تصل إلى ٦٦,٦٪ للإناث مقارنة بـ ٩٢٪ للذكور. وبالمثل يوجد تفاوت في نسب المتزوجين الرجال والنساء في الفئات العمرية (٣٥-٦٤)

سنة حيث تزيد النسبة عن ٩٠٪ بين الرجال، في حين يتراوح مداها بين (٨٨٪-٥٠٪) للنساء. ويعود سبب هذا الانخفاض إلى تزايد نسب الطلاق والترمل بين النساء في تلك الفئات العمرية.

**جدول (٤): التوزيع النسبي للعمانيين (١٥ سنة فأكثر) وفقاً للحالة الزوجية وفئات السن، ١٩٩٣م و٢٠٠٣م.**

| ٢٠٠٣م   |      |      |       |          | ١٩٩٣م   |      |      |       |          | الفئات العمرية |
|---------|------|------|-------|----------|---------|------|------|-------|----------|----------------|
| المجموع | أرمل | مطلق | متزوج | لم يتزوج | المجموع | أرمل | مطلق | متزوج | لم يتزوج |                |
| ١٠٠     | ٠,٠  | ٠,٤  | ١٠,٨  | ٨٨,٧     | ١٠٠     | ٠,٠  | ٠,١  | ١,٩   | ٩٨,٠     | (١٩-١٥)        |
| ١٠٠     | ٠,٢  | ١,٩  | ٤٩,١  | ٤٨,٧     | ١٠٠     | ٠,١  | ٠,٦  | ١٨,٨  | ٨٠,٥     | (٢٤-٢٠)        |
| ١٠٠     | ٠,٦  | ٣,٢  | ٨٠,٥  | ١٥,٧     | ١٠٠     | ٠,٤  | ٢,٠  | ٥٨,٧  | ٣٨,٩     | (٢٩-٢٥)        |
| ١٠٠     | ١,٣  | ٣,٢  | ٩٠,٣  | ٥,٢      | ١٠٠     | ٠,٩  | ٣,٣  | ٨٣,٤  | ١٢,٤     | (٣٤-٣٠)        |
| ١٠٠     | ٢,٦  | ٣,١  | ٩١,٧  | ٢,٦      | ١٠٠     | ٢,٠  | ٣,٨  | ٨٩,٣  | ٤,٩      | (٣٩-٣٥)        |
| ١٠٠     | ١١,٣ | ٤,٨  | ٨١,٨  | ٢,١      | ١٠٠     | ١٠,٣ | ٤,١  | ٨٣,٦  | ٢,٠      | (٤٠-٦٤)        |
| ١٠٠     | ٣٧,٦ | ٨,٠  | ٥١,٨  | ٢,٥      | ١٠٠     | ٣٤,٠ | ٦,٦  | ٥٧,١  | ٢,٣      | + ٦٥           |
| ١٠٠     | ٥,٦  | ٣,٠  | ٥٩,٠  | ٣٢,٤     | ١٠٠     | ٤,٢  | ٢,٢  | ٤٦,٢  | ٤٧,٤     | الجملة         |

وتعتبر نسبة المطلقين والباقيين دون إعادة زواج منخفضة في السلطنة، حيث تبلغ ٤,١٪ بين الرجال و٩,٢٪ للنساء، وتزيد مع ارتفاع السن حيث تصل أقصاها في الفئة العمرية (٣٠-٣٤) سنة لكل من النوعين ثم تتدرج بالانخفاض للأعمار (٣٥-٥٩) سنة. أما حالات الترمل فهناك ١٣ رجلاً أرماً مقابل كل (١٠٠) امرأة أرملة. أما إذا أخذ العمر بالاعتبار فإن هذه النسبة تأخذ بالانخفاض حتى فئة العمر (٤٥-٤٩) سنة ثم تعود إلى الارتفاع عند العمر (٥٠ فأكثر). وقد يعود سبب ذلك إلى إعادة زواج الذكور في الأعمار التي تقل عن (٥٠ سنة).

## ٥ - الحالة الزوجية والمستوى التعليمي :

هناك علاقة عكسية واضحة بين المستوى التعليمي للأفراد وحالتهم الزوجية، فمع تزايد وعي المجتمع بأهمية التعليم وازدياد انخراط أفراد فيه تقل نسبة الزواج بين الطلاب الملتحقين بمقاعد الدراسة، وهذا ما يبرر ارتفاع نسبة غير المتزوجين في الفئة العمرية (١٥-٢٤) سنة عام ٢٠٠٣م إلى حوالي ٨٤٪ من إجمالي غير المتزوجين. ووفقاً لبيانات تعداد ٢٠٠٣م الموضحة في جدول (٥) تنخفض نسبة من لم يسبق لهم الزواج أبداً بين الأميين إلى ٦,٣٪ مقارنة بحوالي ٨٠,٢٪ بين الحاصلين على الشهادة الإعدادية، و ٦٩,٣٪ بين حملة الشهادة العامة (الثانوية سابقاً)، وتصل إلى ٣٤,٢٪ بين الحاصلين على مؤهل أعلى من الشهادة العامة والذين هم في الغالب قد انضموا إلى سوق العمل.

جدول (٥) : الحالة الزوجية للعمانيين (١٥ سنة فأكثر) وفق المستوى التعليمي، ١٩٩٣م و٢٠٠٣م

| الحالة التعليمية            | ٢٠٠٣م   |          |       |      |      | ١٩٩٣م   |          |       |      |      |
|-----------------------------|---------|----------|-------|------|------|---------|----------|-------|------|------|
|                             | المجموع | لم يتزوج | متزوج | مطلق | أرمل | المجموع | لم يتزوج | متزوج | مطلق | أرمل |
| أمي                         | ١٠٠     | ٦,٣      | ٧٢,٢  | ٤,٩  | ١٦,٦ | ١٠٠     | ٨,١      | ٧٤,٨  | ٤,٧  | ١٢,٣ |
| يقرأ ويكتب                  | ١٠٠     | ١٩,٤     | ٧٤,٣  | ٣,٢  | ٣,١  | ١٠٠     | ٦٨,٢     | ٣٠,٠  | ١,٢  | ٠,٦  |
| المرحلة الابتدائية          | ١٠٠     | ٥٨,٤     | ٣٩,٥  | ١,٦  | ٠,٥  | ١٠٠     | ٧٢,٣     | ٢٦,٥  | ١,٠  | ٠,٢  |
| المرحلة الإعدادية           | ١٠٠     | ٨٠,٢     | ١٨,٩  | ٠,٧  | ٠,٢  | ١٠٠     | ٧٣,٤     | ٢٥,٦  | ٠,٩  | ٠,١  |
| الشهادة العامة              | ١٠٠     | ٦٩,٣     | ٢٩,٦  | ٠,٩  | ٠,٢  | ١٠٠     | ٦٢,٣     | ٣٦,٢  | ١,٣  | ٠,٢  |
| مؤهل أعلى من الشهادة العامة | ١٠٠     | ٣٤,٢     | ٦٤,١  | ١,٤  | ٠,٣  | ١٠٠     | ٣٦,٧     | ٦١,٥  | ١,٦  | ٠,٢  |
| الجملة                      | ١٠٠     | ٤٧,٤     | ٤٦,٢  | ٢,٢  | ٤,٢  | ١٠٠     | ٣٢,٤     | ٥٩,٠  | ٣,٠  | ٥,٦  |

أما بالنسبة إلى المتزوجين (١٥ سنة فأكثر)، فقد كان ما يزيد على نصفهم بقليل (٦, ٥٣٪) من الأميين عام ١٩٩٣م، ونتيجة للجهود التي بذلت في مجال مكافحة الأمية فقد انخفضت نسبتهم بين إجمالي السكان ومن ثم بلغت نسبتهم من المتزوجين عام ٢٠٠٣م حوالي ٢, ٣٤٪ لترتفع معها نسبة المتزوجين من الحاصلين على مؤهل أعلى من الشهادة العامة فتلعب حوالي ٤, ١٠٪ من إجمالي المتزوجين. أما الطلاق والترمل فإن بيانات التعدادين تشير إلى تركهما بين السكان الأميين، فقد بلغت نسبة الأميين من إجمالي المطلقين حوالي ٣, ٦٦٪ و ٨, ٤٩٪ في ١٩٩٣م و ٢٠٠٣م على الترتيب، وبلغت نسبة الأميين من المترملين حوالي ٤, ٩٣٪ و ٦, ٨٧٪ على الترتيب (أنظر الملحق رقم (٣)).

## ٦ - الحالة الزوجية والنشاط الاقتصادي:

هناك علاقة واضحة بين النشاط الاقتصادي والحالة الزوجية، حيث ترتفع نسب الزواج عند السكان المشتغلين وتنخفض عند السكان الباحثين عن عمل. والجدول (٦) يبين ارتفاع نسب المتزوجين بين السكان المشتغلين إلى حوالي ٦٦٪ وكذلك الباحثين عن عمل ممن سبق لهم العمل إلى حوالي ٦, ٥٩٪. أما الباحثون عن عمل ولم يسبق لهم مزاولة أي عمل سابقا فإن غالبيتهم ممن لم يسبق له الزواج ٩٤٪. وتشكل الإناث المتفرغات للأعمال المنزلية ربع المجتمع العماني (١٥ سنة فأكثر) وحوالي ١٣٪ منهن لم تتزوج أبدا. كما أن ٢٤٪ من إجمالي العمانيين هم طلبة يواصلون الدراسة وغالبيتهم لم يسبق لهم الزواج (حوالي ٩٩٪). أما السكان المكتفين فإن ٧٤٪ منهم متزوجون و ٥, ١٤٪ لم يسبق له الزواج.

جدول (٦) : التوزيع النسبي للعمانيين (١٥ سنة فأكثر) وفق حالة النشاط

الاقتصادي والحالة الزوجية

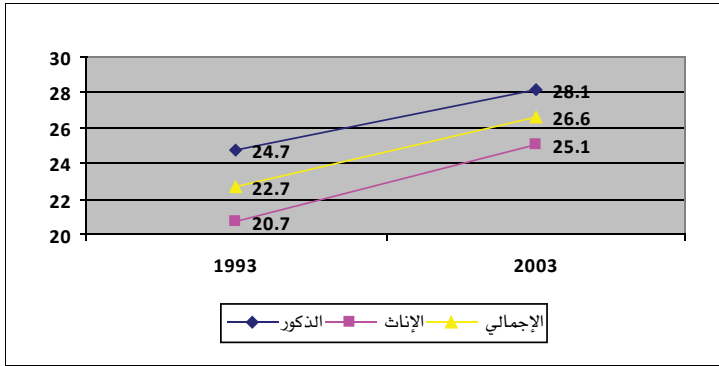
| ١٩٩٣ م  |      |      |       |          | ٢٠٠٣ م  |      |      |       |          | حالة النشاط الاقتصادي |
|---------|------|------|-------|----------|---------|------|------|-------|----------|-----------------------|
| المجموع | أرمل | مطلق | متزوج | لم يتزوج | المجموع | أرمل | مطلق | متزوج | لم يتزوج |                       |
| ١٠٠     | ٠,٩٦ | ٢,٤  | ٧٤,٧  | ٢١,٩٩    | ١٠٠     | ٠,٧  | ٢,٠  | ٦٥,٩  | ٣١,٤     | مشغل                  |
| ١٠٠     | ١,٠١ | ٢,٩  | ٣١,٧  | ٦٤,٤     | ١٠٠     | ٠,١  | ١,١  | ١٢,٢  | ٨٦,٥     | باحث عن عمل           |
| ١٠٠     | ٨,٩٧ | ٤,٠  | ٨١,٠  | ٥,٩٧     | ١٠٠     | ٨,٠  | ٣,٤  | ٧٥,٥  | ١٣,١     | تفرغ للأعمال المنزلية |
| ١٠٠     | ٠,٠٢ | ٠,٢  | ٢,٣   | ٩٧,٥     | ١٠٠     | ٠,٠  | ٠,١  | ١,١   | ٩٨,٨     | طالب نظامي            |
| ١٠٠     | ٢٦,١ | ٨,٠  | ٥٤,٩  | ١١,٠     | ١٠٠     | ١٩,٢ | ٥,٨  | ٥٩,٤  | ١٥,٥     | اخرى                  |
| ١٠٠     | ٥,٦  | ٣,٠  | ٥٩,٠  | ٣٢,٤     | ١٠٠     | ٤,٢  | ٢,٢  | ٤٦,٢  | ٤٧,٤     | المجموع               |

## العمر عند الزواج الأول

يتأثر العمر عند الزواج الأول بالوضع الاجتماعي والاقتصادي في كل بلد حيث يرتفع السن مع ارتفاع المستوى التعليمي كما يتأثر بالنشاط الاقتصادي للفرد وكذلك التركيب العمري للمجتمع.

ويتبين من الشكل (٢) أن متوسط العمر عن الزواج الأول ارتفع من ٢٣ سنة تقريبا في عام ١٩٩٣م إلى ٢٨ سنة عام ٢٠٠٣م، ويعود ذلك للتغيرات الاجتماعية والاقتصادية التي شهدتها المجتمع العماني خلال هذه الفترة. وارتفع متوسط العمر عند الزواج الأول عند الإناث بنسبة تقارب ١, ٢٪ وعند الذكور بحوالي ٤, ١٪.

الشكل (٢): متوسط العمر عند الزواج الأول حسب الجنس في عامي ١٩٩٣م و٢٠٠٣م



كما ارتفع متوسط العمر عند الزواج الأول في جميع المحافظات والمناطق ولكلا الجنسين بين التعدادين مسجلا أقصى ارتفاع له في محافظة مسقط وأدنى قيمة في المنطقة الوسطى كما هو مبين في الجدول (٧).

جدول (٧) : متوسط العمر عند الزواج الأول حسب النوع في مختلف مناطق  
ومحافظات السلطنة، ١٩٩٣م و٢٠٠٣م

| ٢٠٠٣م   |      |      | ١٩٩٣م   |      |      | المناطق<br>والمحافظات |
|---------|------|------|---------|------|------|-----------------------|
| المجموع | إناث | ذكور | المجموع | إناث | ذكور |                       |
| ٢٧,٥    | ٢٦,١ | ٢٨,٧ | ٢٤,٥    | ٢٢,٥ | ٢٦,١ | مسقط                  |
| ٢٦,٨    | ٢٥,٠ | ٢٨,٣ | ٢١,٨    | ٢٠,٠ | ٢٣,٧ | الباطنة               |
| ٢٧,٠    | ٢٥,٩ | ٢٨,٢ | ٢٢,٥    | ٢٠,٠ | ٢٤,٥ | مسندم                 |
| ٢٧,٠    | ٢٥,٩ | ٢٨,٢ | ٢٢,٨    | ٢١,٠ | ٢٤,٦ | الظاهرة               |
| ٢٥,٤    | ٢٤,٠ | ٢٦,٩ | ٢١,٦    | ١٩,٨ | ٢٣,٥ | الداخلية              |
| ٢٥,٤    | ٢٤,٠ | ٢٧,٣ | ٢١,٩    | ١٩,٨ | ٢٤,٢ | الشرقية               |
| ٢٤,٩    | ٢١,٨ | ٢٧,١ | ٢١,٦    | ١٨,١ | ٢٤,٧ | الوسطى                |
| ٢٦,٩    | ٢٤,٨ | ٢٨,٩ | ٢٣,٢    | ٢٠,٥ | ٢٥,٧ | ظفار                  |
| ٢٦,٦    | ٢٥,١ | ٢٨,١ | ٢٢,٧    | ٢٠,٧ | ٢٤,٧ | السلطنة               |

وارتفع متوسط العمر عند الزواج الأول في الحضر والقرى عام ٢٠٠٣م مقارنة بعام ١٩٩٣م، إلا أن التغيير في القرى كان أكبر منه في الحضر، حيث ارتفع في القرى من ٤,٢١ سنة إلى ٦,٢٥ سنة مقارنة بـ ٣,٢٣ سنة و٩,٢٦ سنة في الحضر (جدول (٨)).

جدول (٨) : متوسط العمر عند الزواج الأول في الحضر والقرى حسب الجنس

| قرى    |      |      | حضر    |      |      | السنة |
|--------|------|------|--------|------|------|-------|
| إجمالي | إناث | ذكور | إجمالي | إناث | ذكور |       |
| ٢١,٤   | ١٩,٣ | ٢٣,٥ | ٢٣,٣   | ٢١,٣ | ٢٥,٢ | ١٩٩٣م |
| ٢٥,٦   | ٢٤,١ | ٢٧,٣ | ٢٦,٩   | ٢٥,٥ | ٢٨,٣ | ٢٠٠٣م |



وانسجاماً مع ما تم استعراضه سابقاً حول العلاقة بين الحالة الزوجية والمستوى التعليمي والانخفاض الواضح في نسبة المتزوجين في الفئة العمرية (١٥-٢٤) سنة، حيث تتزامن هذه المرحلة العمرية مع الإلتحاق بالتعليم بمختلف أنواعه، يبين الجدول (٩) وجود علاقة طردية بين المستوى التعليمي ومتوسط العمر عند الزواج الأول. فقد بلغ هذا المعدل عام ٢٠٠٣م حوالي ٢٣,٦ سنة للأميين و ٢٥,٥ سنة للحاصلين على الشهادة العامة فأعلى، علماً بوجود النمط ذاته عام ١٩٩٣م. وبوجه عام ارتفع متوسط العمر عند الزواج الأول لجميع المستويات التعليمية عام ٢٠٠٣م مقارنة بعام ١٩٩٣م، ويبلغ أعلى تغير له بين السكان الأميين.

**جدول (٩): متوسط العمر عند الزواج الأول للعمانيين (١٥ سنة فأكثر) حسب المستوى التعليمي والجنس، ١٩٩٣م و٢٠٠٣م**

| المستوى التعليمي |                |           |            |             |      | النوع  | السنة |
|------------------|----------------|-----------|------------|-------------|------|--------|-------|
| دبلوم فأعلى      | الشهادة العامة | الإعدادية | الإبتدائية | يقراً ويكتب | أمي  |        |       |
| ٢٥,٧             | ٢٦,٢           | ٢٤,٦      | ٢٤,٦       | ٢٤,٢        | ٢٤,٥ | ذكور   | ١٩٩٣م |
| ٢٣,٥             | ٢٤,٦           | ٢١,٧      | ٢٠,٠       | ١٨,٦        | ١٨,٠ | إناث   |       |
| ٢٤,٦             | ٢٥,٦           | ٢٣,٨      | ٢٢,٥       | ٢١,٠        | ١٩,١ | الجملة |       |
| ٢٧,١             | ٢٨,٤           | ٢٨,٢      | ٢٨,٠       | ٢٨,٣        | ٢٨,٨ | ذكور   | ٢٠٠٣م |
| ٢٤,٤             | ٢٦,٧           | ٢٤,٨      | ٢٣,١       | ٢٢,١        | ٢٢,٢ | إناث   |       |
| ٢٥,٥             | ٢٥,٥           | ٢٦,٩      | ٢٦,٠       | ٢٤,٩        | ٢٣,٦ | الجملة |       |

## عدد الزوجات في العصمة

إن تعدد الزوجات في العصمة لا تعد ظاهرة اجتماعية منتشرة بين العمانيين في السلطنة، فقد أشارت نتائج تعداد ٢٠٠٣م إلى أن ٩٣,٥% من إجمالي الذكور المتزوجين لديهم زوجة واحدة فقط وهي ذات النسبة التي كانت في ١٩٩٣م. ولا توجد إختلافات ذات دلالة إحصائية في النسب المناظرة في كل من حضر وقرى السلطنة في كلا التعدادين كما هو موضح في الجدول (١٠)، مما يعني أن الجمع بين أكثر من زوجة واحدة في العصمة لا يتأثر بإمكان السكن كونه حضراً أم قرية.

**جدول (١٠): توزيع الذكور العمانيين المتزوجين (١٥ سنة فأكثر) في الحضر والقرى**

**حسب عدد الزوجات في العصمة، ١٩٩٣م و٢٠٠٣م**

| ٢٠٠٣م   |              |            | ١٩٩٣م   |              |            |         |
|---------|--------------|------------|---------|--------------|------------|---------|
| المجموع | زوجتين فأكثر | زوجة واحدة | المجموع | زوجتين فأكثر | زوجة واحدة |         |
| ١٠٠     | ٦,٢          | ٩٣,٨       | ١٠٠     | ٦,٥          | ٩٣,٦       | حضر     |
| ١٠٠     | ٧,٠          | ٩٣,٠       | ١٠٠     | ٦,٦          | ٩٣,٣       | قرى     |
| ١٠٠     | ٦,٤          | ٩٣,٥       | ١٠٠     | ٦,٤          | ٩٣,٥       | السلطنة |

وتشير البيانات الواردة في الجدول (١١) إلى أن نسبة المتزوجين بواحدة فقط حسب تعداد ٢٠٠٣م تتراوح بين ٩٢% في محافظة ظفار و ٩٦% في محافظة مسندم، دون وجود إختلافات ذات دلالة إحصائية بين التعدادين.

جدول (١١): التوزيع النسبي للذكور العمانيين المتزوجين (١٥ سنة فأكثر) في مختلف المناطق والمحافظات حسب عدد الزوجات في العصمة عامي ١٩٩٣م و٢٠٠٣م

| المنطقة/<br>المحافظة | ١٩٩٣م      |              |         | ٢٠٠٣م      |              |         |
|----------------------|------------|--------------|---------|------------|--------------|---------|
|                      | زوجة واحدة | زوجتين فأعلى | المجموع | زوجة واحدة | زوجتين فأعلى | المجموع |
| مسقط                 | ٩٣,٧       | ٦,٢          | ١٠٠     | ٩٤,٤       | ٥,٦          | ١٠٠     |
| الباطنة              | ٩٣,٥       | ٦,٥          | ١٠٠     | ٩٣,٣       | ٦,٦          | ١٠٠     |
| مسندم                | ٩٦,١       | ٣,٩          | ١٠٠     | ٩٦,٣       | ٣,٦          | ١٠٠     |
| الظاهرة              | ٩٣,٩       | ٦,١          | ١٠٠     | ٩٣,١       | ٦,٩          | ١٠٠     |
| الداخلية             | ٢٩,٥       | ٧,٥          | ١٠٠     | ٩٣,٣       | ٦,٧          | ١٠٠     |
| الشرقية              | ٩٣,٧       | ٦,٣          | ١٠٠     | ٩٣,٨       | ٦,٢          | ١٠٠     |
| الوسطى               | ٩٥,٧       | ٤,٣          | ١٠٠     | ٩٢,٥       | ٧,٥          | ١٠٠     |
| ظفار                 | ٩٢,٨       | ٧,٢          | ١٠٠     | ٩١,٦       | ٨,٣          | ١٠٠     |
| السلطنة              | ٩٣,٥       | ٦,٤          | ١٠٠     | ٩٣,٥       | ٦,٤          | ١٠٠     |

يشكل المتزوجون بوحدة عام ٢٠٠٣م حوالي ٩٤٪ من إجمالي المتزوجين بالسلطنة، وترتفع هذه النسبة إلى أكثر من ٩٩٪ في الأعمار الأقل من (٣٠) سنة ثم تتدرج بالإنخفاض كلما تقدم العمر لتصل إلى حوالي ٩٠٪ للفئة (٥٠-٦٤) سنة، وحوالي ٩١٪ في الفئة العمرية (٦٥ فأكثر) كما مبين في الجدول رقم (١٢). وتوضح مقارنة نسب المتزوجين بأكثر من واحدة في التعدادين وجود انخفاض في نسبهم عام ٢٠٠٣م مقارنة بعام ١٩٩٣م ولكل فئة عمرية وخاصة للأعمار أقل من (٥٠) سنة.

جدول (١٢): توزيع الذكور العمانيين المتزوجين (١٥ سنة فأكثر) حسب فئات السن  
وعدد الزوجات في العصمة عامي ١٩٩٣م و٢٠٠٣م

| ٢٠٠٣م   |              |            | ١٩٩٣م   |              |            | الفئة<br>العمرية |
|---------|--------------|------------|---------|--------------|------------|------------------|
| المجموع | زوجتين فأعلى | زوجة واحدة | المجموع | زوجتين فأعلى | زوجة واحدة |                  |
| ١٠٠     | ٠,٩          | ٩٩,١       | ١٠٠     | ١,٤          | ٩٨,٦       | (١٥-١٩)          |
| ١٠٠     | ٠,٣          | ٩٩,٧       | ١٠٠     | ١,٤          | ٩٨,٦       | (٢٠-٢٤)          |
| ١٠٠     | ٠,٨          | ٩٩,٢       | ١٠٠     | ٢,٢          | ٩٧,٨       | (٢٥-٢٩)          |
| ١٠٠     | ٢,٠          | ٩٨,٠       | ١٠٠     | ٤,٦          | ٩٥,٤       | (٣٠-٣٤)          |
| ١٠٠     | ٤,٤          | ٩٥,٦       | ١٠٠     | ٦,٩          | ٩٣,١       | (٣٥-٣٩)          |
| ١٠٠     | ٧,١          | ٩٢,٩       | ١٠٠     | ٩,٠          | ٩١         | (٤٠-٤٤)          |
| ١٠٠     | ٩,٥          | ٩٠,٦       | ١٠٠     | ١٠,٣         | ٩٨,٧       | (٤٥-٤٩)          |
| ١٠٠     | ١٠,٤         | ٨٩,٦       | ١٠٠     | ١٠,٨         | ٩٨,٢       | (٥٠-٥٤)          |
| ١٠٠     | ١٠,٣         | ٨٩,٧       | ١٠٠     | ١٠,٤         | ٩٨,٦       | (٥٥-٥٩)          |
| ١٠٠     | ١٠,٣         | ٨٩,٨       | ١٠٠     | ٩,٨          | ٩٠,٢       | (٦٠-٦٤)          |
| ١٠٠     | ٩,١          | ٩٠,٨       | ١٠٠     | ٨,٥          | ٩١,٥       | ٦٥+              |
| ١٠٠     | ٦,٤          | ٩٣,٥       | ١٠٠     | ٦,٤          | ٩٣,٥       | الاجمالي         |

وبالرغم من أن البيانات المتوفرة لم تقدم أي قرائن حول تأثير المستوى التعليمي للرجال على تعدد الزوجات غير أن الجدول (١٣) يشير إلى ارتفاع طفيف في نسبة تعدد الزوجات بين الرجال غير الحاصلين على أي مؤهل تعليمي (الأميين والملمين بالقراءة والكتابة) مقارنة بنظرائهم الرجال الحاصلين على مؤهل تعليمي بمختلف أنواعه.

جدول (١٣): توزيع الذكور العمانيين المتزوجين (١٥ سنة فأكثر) حسب الحالة التعليمية وعدد الزوجات في العصمة عامي ١٩٩٣م و٢٠٠٣م

| ٢٠٠٣م   |              |            | ١٩٩٣م   |              |            | الحالة التعليمية            |
|---------|--------------|------------|---------|--------------|------------|-----------------------------|
| المجموع | زوجتين فأعلى | زوجة واحدة | المجموع | زوجتين فأعلى | زوجة واحدة |                             |
| ١٠٠     | ٧,٩          | ٩٢,١       | ١٠٠     | ٧,٦          | ٩٢,٤       | أمي                         |
| ١٠٠     | ٩,٠          | ٩١,٠       | ١٠٠     | ٩,٠          | ٩١,٠       | يقرأ ويكتب                  |
| ١٠٠     | ٣,٩          | ٩٦,١       | ١٠٠     | ٤,٠          | ٩٦,٠       | الابتدائية                  |
| ١٠٠     | ٤,٤          | ٩٥,٦       | ١٠٠     | ٣,٤          | ٩٦,٦       | الإعدادية                   |
| ١٠٠     | ٢,٨          | ٩٧,٢       | ١٠٠     | ٢,٩          | ٩٧,١       | الشهادة العامة              |
| ١٠٠     | ٣,٣          | ٩٦,٧       | ١٠٠     | ٣,٢          | ٩٦,٨       | مؤهل أعلى من الشهادة العامة |
| ١٠٠     | ٦,٤          | ٩٣,٥       | ١٠٠     | ٦,٤          | ٩٣,٥       | إجمالي السلطنة              |

## الفرصة

الزواج ظاهرة اجتماعية عامة لها تأثيرها على مكونات النمو السكاني في المجتمع، كما أنها ترتبط بالخصائص الاجتماعية والاقتصادية لأفراده. ومن أهم النتائج التي توصلت إليها الدراسة حول الحالة الزوجية للعمانيين (١٥ سنة فأكثر) هو ارتفاع نسب من لم يسبق لهم الزواج من ٣٢٪ عام ١٩٩٣م إلى ٤٧٪ عام ٢٠٠٣م، وإن ٥٠٪ أو أكثر من الذكور من لم يسبق لهم الزواج وذلك في جميع المحافظات عدا الوسطى. كما أن نسب من لم يسبق لهم الزواج في المناطق الحضرية أعلى مما هي عليه في القرى ولكل من الذكور والإناث. وأن نسب الذكور الذين لم يسبق لهم الزواج أعلى من نسب الإناث اللاتي لم يسبق لهن الزواج في جميع المحافظات والمناطق. أضف إلى ذلك وجود علاقة عكسية بين المستوى التعليمي وبين نسب الزواج خاصة في الفئة العمرية (١٥-٢٤) سنة. كما أن نسب المتزوجين ترتفع بين السكان النشطين اقتصادياً والإناث المتفرغات للأعمال المنزلية. وقد انخفضت أعداد المطلقين والباقيين بدون زواج في جميع المناطق والمحافظات ولكل من الذكور والإناث عام ٢٠٠٣م مقارنة بعام ١٩٩٣م.

وفيما يتعلق بمتوسط العمر عن الزواج الأول فقد بينت الدراسة إرتفاعه بين التعدادين، مع تقارب في المعدل بين المحافظات والمناطق ولكل من الذكور والإناث، غير أنه أعلى في المناطق الحضرية عنه في القرى. ويرتفع كلما أرتفع المستوى التعليمي.

أما تعدد الزوجات فإنه لا يعد ظاهرة بين العمانيين، حيث بلغت نسبة المتزوجين بواحدة فقط حوالي ٩٣٪ وهي ثابتة خلال الفترة (١٩٩٣-٢٠٠٣م).

# المصطلحات

| المصطلح           | التعريف   |
|-------------------|---|
| نسبة النوع:       | هي عدد الذكور المقابل لكل (١٠٠) أنثى  |
| الحالة التعليمية: | ١. أمي: إذا كان الفرد لا يستطيع القراءة والكتابة بأية لغة كانت. ويعتبر الفرد أمياً أيضاً إذا كان يحسن القراءة دون الكتابة.<br>٢. يقرأ ويكتب: إذا كان الفرد قادراً على القراءة والكتابة معا لكنه لا يحمل مؤهلاً دراسياً من أي نوع.   |
|                   | ١. مشغل خارج المسكن: هو الفرد (ذكرا كان أو أنثى) الذي بلغ ١٠ سنوات أو أكثر من العمر، والذي زاول خلال الأسبوع السابق لليلة الإسناد الزمني، ولمدة ساعة واحدة على الأقل، عملاً ذا قيمة اقتصادية خارج المنزل سواء أكان ذلك العمل لحسابه الخاص أو في مشروع يملكه أحد أفراد الأسرة، أو لحساب الغير.   |
|                   | ٢. مشغل داخل المسكن: ويدخل في هذه الفئة كل من يصنف مشغلاً وفق تعريف المشغل، لكنه يمارس عمله داخل مسكن الأسرة. ولهذا تشمل هذه الحالة كل أنثى في الأسرة تقوم ببعض الأعمال ذات القيمة الاقتصادية إلى جانب أعمالها المنزلية شريطة أن يكون عملها المذكور داخل المسكن أو في مزرعة الأسرة. كما تشمل أيضاً أي من الذكور من أفراد الأسرة إذا كان يمارس عمله الأصلي داخل مسكنه مثل صانع السعفات. غير أن هذه الحالة لا تشمل الذكور الذين يعملون في مزارعهم وان كانوا يقيمون فيها |

- كما لا يشمل الأفراد الذين يقتطعون جزء من مساكنهم ويحولونها إلى منشآت مرخصة.
٣. باحث عن عمل لم يسبق له العمل: إذا كان الفرد غير مشغول وقت التعداد ولم يسبق له أن زاوّل أي عمل من قبل.
٤. باحث عن عمل سبق له العمل: إذا كان الفرد غير مشغول وقت حالة النشاط الاقتصادي: التعداد لكنه سبق له قبل ذلك ممارسة العمل.
٥. التفرغ للأعمال المنزلية: وينطبق ذلك على كل فرد (ذكرا أو أنثى) يقتصر نشاطه على الأعمال المنزلية داخل المسكن، أي أنه ليس مشغولا ولا يبحث عن عمل. كما لا تنطبق عليه أي من الحالات الأخرى.
٦. طالب نظامي: إذا كان الفرد مسجلا في إحدى المدارس أو المعاهد أو الجامعات بشكل نظامي ومتفرغ كليا للدراسة.
٧. مكتفي: هو الفرد القادر على العمل لكنه لا تنطبق عليه أي من الحالات السابقة وإنما يعيش من إيجار ممتلكاته أو إيرادات أمواله المستثمرة أو من راتبه التقاعدي أو من معونات ترده من الغير أو كان معالا من ذويه.
٨. غير قادر على العمل: هو الفرد الذي لا يستطيع القيام بأي عمل (بما في ذلك أعمال التدبير المنزلي) وذلك بسبب كبر سنه أو لكونه يعاني من صعوبات جسدية أو ذهنية. ولأغراض التعداد يصنف نزلاء السجون في هذه الفئة.



## المصطلح

قطاع العمل :

## التعريف

عام: إذا كان الفرد مشغلا في منشأة مملوكة كليا للدولة. ويشمل ذلك الوزارات والإدارات الحكومية الأخرى وكافة المنشآت المرتبطة بها سواء كانت ذات طابع إداري أو اقتصادي.

خاص: إذا كان الفرد مشغلا في منشأة مملوكة للقطاع الخاص أو كان القطاع الخاص مساهما فيها إلى جانب الدولة.

عائلي: إذا كان الفرد مشغلا في منشأة مملوكة للأسرة وعلى نفقتها ويشمل أيضا المشاريع الأسرية التي تهدف إلى الربح (القطاع غير المنظم).

أهلي: إذا كان الفرد مشغلا في منشأة مملوكة للمجتمع مثل الأندية والجمعيات والمنشآت المشابهة.

أخرى: إذا كان الفرد مشغلا في منشأة دينية أو هيئة إقليمية أو دولية أو في سفارة. وغالبا ما تكون المنظمات هنا ذات طابع غير اقتصادي.

# الملحق

ملحق (١) : توزيع العمانيين في محافظات ومناطق السلطنة وفق الحالة الزوجية والنوع عامي ١٩٩٣م و٢٠٠٣م

| المحافظة / المنطقة | ١٩٩٣م     |        |        | ٢٠٠٣م  |        |        | نسبة التغير |      |      |
|--------------------|-----------|--------|--------|--------|--------|--------|-------------|------|------|
|                    | ذكور      | إناث   | جملة   | ذكور   | إناث   | جملة   | ذكور        | إناث | جملة |
| الباطنة            | إجمالي    | ٨٥٤٦٠١ | ٨٥٣٧٠١ | ٣٠٦٨١٢ | ٦٦١٠٦١ | ١٦٣٣٦١ | ٧٠٣         | ٢٠٣  | ٩٠٦  |
|                    | غير مابين | ٧٠١    | ٧٧٣    | ٦٦٣    | ٠٠٥    | ٣٦٣    |             |      |      |
|                    | أرمل      | ٦٤٨١   | ٧٥١١١  | ٨٠٦٢١  | ٨٠٧١١  | ٨٥٧٨١  | ٣٠٠         | ٢٠١  | ٥٠١  |
|                    | مطلق      | ٣٦٧١   | ٦٨٧٢   | ١٠٥٤٣  | ٨١٦١   | ٥٠١٨   | ١٠٠         | ٧٠٠  | ٥٠٠  |
|                    | متزوج     | ٦٦٠٥٦  | ١١٨٦٦٦ | ١٨٤٦٢١ | ١٥٣١٨  | ٣٧٤٨٨  | ٦٠٠         | ٠٠١  | ٠٠١  |
| مستقل              | لم يتزوج  | ٢٠٦٠٣  | ٥٠٤٣٨  | ٨٠٦٣٦  | ١٣٣٥٧  | ٦٧٨٠٨  | ٣٠٨         | ٨٠٠١ | ٧٠٧  |
|                    | إجمالي    | ٦٦٦٩١٧ | ٣٣٧٤٨  | ٠١٧٨٥١ | ٨٠٧٦٢١ | ١٠٠٨١١ | ٣٠٣         | ٦٠٣  | ٥٠٣  |
|                    | غير مابين | ٤٣٨    | ٣٥٣    | ٨٦٦    | ٦      | ١١     |             |      |      |
|                    | أرمل      | ٥٦     | ٢٠٣٦   | ٢٠٠٨   | ٦١٨    | ٦٠٣٨   | ٠٠١         | ٥٠١  | ٣٠١  |
|                    | مطلق      | ٣٦٥١   | ٧٨٧٨   | ٤٣٣٣   | ٦٦٥١   | ٦٥٥٨   | ٢٠٠         | ١٠٢  | ٥٠١  |

تابع / ملحق (١) : توزيع العمانيين في محافظات وسلطنة وفق الحالة الزواجية والنوع عامي ١٩٩٣م و٢٠٠٣م

| المحافظة / المنطقة | ١٩٩٣م    |       |       | ٢٠٠٣م |       |       | نسبة التغير |      |      |
|--------------------|----------|-------|-------|-------|-------|-------|-------------|------|------|
|                    | ذكور     | إناث  | جملة  | ذكور  | إناث  | جملة  | إناث        | ذكور | جملة |
| مستدم              | لم يتزوج | ٢١٢٣  | ١١٠٠  | ٣٢٢٣  | ٣٥٣٩  | ٧٠٠   | ٧,٣         | ٥,١  | ٥,٩  |
|                    | متزوج    | ٣٤٨٠  | ٣٤٠٣  | ٦٨٨٣  | ٣٢٢٢  | ٧٠٣   | ١,١         | ٧,٠  | ١,٠  |
|                    | مطلق     | ١٠٠   | ١٧    | ١١٧   | ٩٤    | ٦٨    | ٠,٠         | ٠,٣  | ٠,٥  |
|                    | أرمل     | ١٤٤   | ٥٣٧   | ٦٨١   | ٧١١   | ٤٧٩   | ١,١         | ٢,٠  | ١,٣  |
|                    | غير ميين | ٢     | ١٢    | ١٤    | ٣     | ٦١    |             |      |      |
|                    | إجمالي   | ٥٨٤٩  | ٥١٢٣  | ١٠٩٧٢ | ١٦٩٦٦ | ٦٠٦٥  | ٦٦٧٦١       | ١,٤  | ٧,١  |
| الظاهرة            | لم يتزوج | ٣٣٢٢٩ | ٦٤١٧  | ٣٧٤٨١ | ٢٣٤٠٦ | ٥٦٨٨٣ | ٧,٧         | ٥,٥  | ٧,٠  |
|                    | متزوج    | ١٩٠٢٠ | ٦٦٧٤  | ٢٥٦٩٤ | ٢٠٤٢٢ | ٣٦٩٧٣ | ٧,٠         | ٤,٠  | ٦,٠  |
|                    | مطلق     | ٥٣٥   | ٦٦٧   | ١٢٠٢  | ١١٥   | ٣٦٨   | ٠,٠         | ٠,٠  | ٠,٠  |
|                    | أرمل     | ٤٠٧   | ٢٩١١  | ٣٣١٨  | ٤٢٧   | ٦٧٦٨  | ٠,٢         | ٠,٥  | ٠,٣  |
|                    | غير ميين | ٢٧    | ٣٠    | ٥٧    | ٢٠    | ١٤١   |             |      |      |
|                    | إجمالي   | ٣٣٣١٨ | ٣١٠١٣ | ٦٤٣٣١ | ٤٤١٩٤ | ١٤٤٤٤ | ٨٨٦٣٥       | ٣,٦  | ٢,٨  |

تابع / ملحق (١) : توزيع العمانيين في محافظات ومناطق السلطنة وفق الحالة الزواجية والنوع عامي ١٩٩٣م و٢٠٠٣م

| المحافظة / المنطقة | ١٩٩٣م    |       |        | ٢٠٠٣م |       |        | نسبة التغير |      |      |
|--------------------|----------|-------|--------|-------|-------|--------|-------------|------|------|
|                    | ذكور     | إناث  | جملة   | ذكور  | إناث  | جملة   | ذكور        | إناث | جملة |
| الداخية            | لم يتزوج | ١٧٠٠٠ | ٢٧٣٥٩  | ٣٢٢٢٠ | ٥٨٢٢٤ | ٣٥١٧٥  | ٦,٤         | ٩,١  | ٧,٥  |
|                    | متزوج    | ٢٦٨٠١ | ٣٠٢٧٥  | ٣٠٤٧٨ | ٣٤٥٥٣ | ٣٢٠٥٦  | ١,٣         | ٣,١  | ١,١  |
|                    | مطلق     | ٦٧٥   | ١٥٤١   | ٢١٢٦  | ٨٠٨   | ١٢٥١   | ٢٢٢٨        | ٠,٥  | ٠,٥  |
|                    | أرمل     | ٥٩٨   | ٥٢٠٩   | ٨٠٧٥  | ٧٧٥   | ١٢٧٥   | ٦٤٦         | ٣,٠  | ١,١  |
|                    | غير ميين | ٥٢    | ٢٦٦    | ٧١٨   | ٢٨    | ٧١٣    | ٢٥٠         |      |      |
| الشرقية            | إجمالي   | ٦١١٥٤ | ٨٥٧٤٤  | ١١١٤٦ | ٥٥٠٧٦ | ٧٨١٣١  | ٣,٥         | ٦,٣  | ٥,٨  |
|                    | لم يتزوج | ٦٧٢٩١ | ١٨١١١  | ٥٧٢٦٣ | ٥٠٥٧٨ | ٣٦٧٣٦  | ٢,٦         | ٤,٦  | ٢,٨  |
|                    | متزوج    | ٣٠٤٠٤ | ١١١٣١  | ٦٠٤٤٨ | ٥٠٧٨١ | ٨٨٧١٨  | ١,١         | ١,١  | ١,١  |
|                    | مطلق     | ٤٨١١  | ٦٢٢٨   | ١١٦٨١ | ١٦٥٤  | ٣٥٣٥   | ٣,٠         | ٧,٠  | ٤,٠  |
|                    | أرمل     | ٣٠    | ٨٠٧٥   | ٨٤٣٦  | ٦٤٧   | ٤٥٣٦   | ٢,٢         | ٢,١  | ٢,١  |
| إجمالي             | ٥٢٤٣٦    | ٦٧٥٥٧ | ١٢٠٦٠١ | ١١١٣٨ | ١١٦٦٨ | ٣٨٧٦٣١ | ٣,٣         | ٦,٦  | ٥,٢  |

تابع / ملحق (١) : توزيع العمانيين في محافظات ومناطق السلطنة وفق الحالة الزواجية والنوع عامي ١٩٩٣م و٢٠٠٣م

| المحافظة / المنطقة | ١٩٩٣م    |       |       | ٢٠٠٣م  |        |        | نسبة التغير |       |      |
|--------------------|----------|-------|-------|--------|--------|--------|-------------|-------|------|
|                    | ذكور     | إناث  | جملة  | ذكور   | إناث   | جملة   | ذكور        | إناث  | جملة |
| ظفار               | إجمالي   | ٢٥٦١٤ | ١٣٧٥٤ | ٤٩٣٧٤  | ٤٤١٥٣  | ٩٣٥٢٧  | ٠,٢٣        | ١,٢٣  | ١,٢٣ |
|                    | غير مبين | ٨٤    | ١٣٤   | ٢١٨    | ٠,٣٤   | ٠,٠٣   |             |       |      |
|                    | أرمل     | ٤٥٤   | ٠,٢٠٦ | ٤٧٨٨   | ٨١٣    | ٤٤٤٤   | ٥٣٧٨        | ٨,٢١  | ٠,٢١ |
|                    | مطلق     | ٣٤٥   | ٠,٥١٦ | ٣١١٤   | ٣٤٥    | ٣٧١٨   | ٧١١٤        | ٢,٠٠  | ٠,٢٠ |
|                    | متزوج    | ٤٧٨٨١ | ٣٥١٨١ | ٠,٧٥٣٤ | ١٧٥٥١  | ٤٥٨٠,٤ | ٤٨٨٠,٣      | ٣,٢١  | ٥,٢١ |
| الوسطى             | لم يتزوج | ٤٤٤٤١ | ٤٧١٨  | ٧٣٣٠,٨ | ٤٤٥٤,٤ | ٣٠٠٥٣  | ٥,٢٤        | ٥,٥٥  | ٥,٢٨ |
|                    | إجمالي   | ٤٣٥٢  | ٥٧٥٤  | ٨٨٥٤   | ٣٤٤٥   | ١٤٤٥   | ٨,٢٣        | ٤,٢٤  | ٥,٢٤ |
|                    | غير مبين | ٤     | ٨     | ١١     | ٧      | ٤٣     | ٣٥          |       |      |
|                    | أرمل     | ٧٨    | ٥٢٤   | ٨٠٣    | ٤٤     | ٥٢٤    | ١٠٣         | -٨,٢١ | ٨,٢٠ |
|                    | مطلق     | ٢٢١   | ٧٢٤   | ٠,٤٤   | ٢٣١    | ١٢٤    | ٤٤٣         | ٥,٢١  | ٠,٢٤ |
| المحافظة / المنطقة | لم يتزوج | ١٣١١  | ٤٤٤   | ٣٠٥١   | ٥٥٣٤   | ٨٥٤٤   | ٨,٢٨        | ٠,٢٠  | ٥,٢٧ |
|                    | متزوج    | ٨٥١٤  | ٧٣٠,٤ | ٥٣٢٣   | ٤٥٤٤   | ٤٧٠٥   | ٠,٢٠        | ٤,٢١  | ٧,٢١ |
|                    | مطلق     | ٢٢١   | ٧٢٤   | ٠,٤٤   | ٢٣١    | ١٢٤    | ٤٤٣         | ٥,٢١  | ٠,٢٤ |



ملحق (٢) : التوزيع النسبي للسكان العمانيين (١٥ سنة فأكثر) وفقا للحالة الزوجية والنوع وفئات السن، ٢٠٠٣ م

| فئات السن | لم يتزوج أبدا |      |      | متزوج |      |      | مطلق |      |      | أرمل |      |      | المجموع |      |
|-----------|---------------|------|------|-------|------|------|------|------|------|------|------|------|---------|------|
|           | ذكور          | إناث | جملة | ذكور  | إناث | جملة | ذكور | إناث | جملة | ذكور | إناث | جملة | ذكور    | إناث |
| (١٥-١٩)   | ٩٩,٧          | ٩٦,١ | ٩٨,٠ | ٠,٢   | ٣,٧  | ١,٩  | ٠,٠  | ١,٠  | ١,٠  | ٠,٠  | ٠,٠  | ٠,٠  | ١,٠     | ١,٠  |
| (٢٠-٢٤)   | ٩٢,٢          | ٦٨,٦ | ٨٠,٥ | ٧,٤   | ٣٠,٢ | ٧٨,١ | ٠,٣  | ٩,٠  | ٦,٠  | ٠,٠  | ١,٠  | ١,٠  | ٠,٠     | ١,٠  |
| (٢٥-٢٩)   | ٥٠,٥          | ٢٧,٣ | ٣٨,٩ | ١٧٤   | ٣٩,٣ | ٨٥٥  | ٣,١  | ٢,٦  | ٢,٠  | ١,٠  | ٧,٠  | ٤,٠  | ١,٠     | ١,٠  |
| (٣٠-٣٤)   | ٨٥١           | ٦٧   | ٢١   | ١٧    | ٢٩٧  | ٣٧   | ٢,٣  | ٤,٤  | ٣,٣  | ١,٠  | ٨,١  | ٩,٠  | ١,٠     | ١,٠  |
| (٣٥-٣٩)   | ٧,٦           | ٣,١  | ٥,٣  | ٠,٦   | ٢٧٧  | ٦٧   | ٢,٨  | ٧,٤  | ٢,٧  | ١,٠  | ٣,٧  | ٠,٠  | ١,٠     | ١,٠  |
| (٤٠-٤٤)   | ٣,٩           | ٣,١  | ٢,٨  | ٣٦    | ١٦٧  | ٥٦٧  | ٢,٨  | ٨,٣  | ٢,٨  | ٣,٠  | ٥,٨  | ١,٤  | ١,٠     | ١,٠  |
| (٤٥-٤٩)   | ٨,٨           | ٥,٠  | ٨,١  | ٣٦    | ١١٧  | ٨٧   | ٢,٨  | ٨,٣  | ٨,٣  | ٦,٠  | ١٣,١ | ٨,٨  | ١,٠     | ١,٠  |
| (٥٠-٥٤)   | ٣,٢           | ٥,٠  | ٦,١  | ٣٦    | ١٨   | ٢٧   | ٢,٨  | ٧,٥  | ٢,٣  | ٣,١  | ٢٨   | ٨,١١ | ١,٠     | ١,٠  |
| (٥٥-٥٩)   | ١,٢           | ٧,٠  | ٣,١  | ٣٦    | ٣٦   | ٦٨   | ٢,٨  | ٦,٦  | ٢,٤  | ٢,٨  | ٧,٨  | ٨,٣١ | ١,٠     | ١,٠  |
| (٦٠-٦٤)   | ٠,٢           | ٠,١  | ٢,٨  | ٠,٦   | ٦٣   | ١٨   | ٣,٨  | ٢,٨  | ٠,٥  | ٣,٨  | ٢,٣  | ٢,٨  | ١,٠     | ١,٠  |
| +٥٦       | ١,٨           | ١,١  | ٢,٨  | ٠,٧   | ٦٨   | ٦٥   | ٠,٥  | ٢,٧  | ٥,٦  | ٦,٠١ | ٦,٧٥ | ٣٣   | ١,٠     | ١,٠  |
| غير معين  | ٤,١٥          | ٤٢,٤ | ٨٧٤  | ٤٤    | ٢٥   | ٠,٨  | ٣,٣  | ١,٨  | ٢,٨  | ١,٦  | ٥٥,٢ | ٣٤,١ | ١,٠     | ١,٠  |
| المجموع   | ٧,٥٧          | ٧,١٤ | ٧,٣٤ | ٤٤    | ٢٧٨  | ١,٦٣ | ٣,١  | ٦,٢  | ٢,٢  | ٦,٠  | ٧,٥٨ | ٤,٢  | ١,٠     | ١,٠  |



