



سلطنة عُمان
المركز الوطني للإحصاء والمعلومات

خصائص القوى العاملة من واقع التعدادات السكانية



سلطنة عُمان
المركز الوطني للإحصاء والمعلومات

نصائص القوى العاملة من واقع التعدادات السكانية

٢٠١٣

الفهرس

| الصفحة | الموضوع |
|--------|--|
| ١ | تمهيد |
| ٢ | مقدمة |
| ٣ | القوة البشرية |
| ٣ | حجم القوة البشرية |
| ٤ | توزيع القوة البشرية حسب المحافظات |
| ٧ | الحالة التعليمية للقوة البشرية |
| ٨ | النشطون اقتصاديا |
| ٨ | معدلات المشاركة الاقتصادية |
| ٩ | معدلات المشاركة الاقتصادية للعمانيين حسب المحافظات والجنس |
| ١٠ | معدلات المشاركة الاقتصادية حسب الفئات العمرية والجنس للعمانيين |
| ١٢ | خصائص المشتغلين |
| ١٢ | حجم ومعدلات نمو المشتغلين |
| ١٣ | التوزيع العمري للمشتغلين |
| ١٤ | الحالة التعليمية للمشتغلين |
| ١٥ | المشتغلون حسب المحافظات |
| ١٦ | المشتغلون العمانيون حسب مكان العمل |
| ١٨ | المشتغلون العمانيون العاملون خارج محل الإقامة |
| ١٨ | المشتغلون في داخل السلطنة |
| ١٩ | المشتغلون في خارج السلطنة |
| ٢٠ | المشتغلون حسب قطاع العمل |
| ٢١ | المشتغلون حسب قطاع العمل والحالة العملية |
| ٢١ | المشتغلون حسب النشاط الاقتصادي وقطاع العمل |

تابع الفهرس

| الصفحة | الموضوع |
|--------|--|
| ٢٣ | المشتغلون حسب المهنة والقطاع |
| ٢٤ | التعمين |
| ٢٤ | المهن حسب قطاعي الحكومي والخاص |
| ٢٥ | الأنشطة الاقتصادية حسب قطاع العمل |
| ٢٦ | الأنشطة حسب قطاع العمل والحالة التعليمية |
| ٢٦ | المهن والأنشطة الاقتصادية |
| ٢٨ | العاملون العمانيون حسب أبواب المهنة |
| ٣١ | الباحثون عن عمل |
| ٣١ | معدل البحث عن عمل |
| ٣٢ | التوزيع العمري للباحثين عن عمل |
| ٣٢ | الباحثون عن عمل حسب المحافظات |
| ٣٣ | الباحثون عن عمل حسب الحالة التعليمية |
| ٣٤ | الباحثون عن عمل وفق الحالة الزوجية |
| ٣٥ | الباحثون الذين سبق لهم العمل |

فهرس الجداول

| الرقم | عنوان الجداول | الصفحة |
|-------|---|--------|
| ١ | توزيع القوة البشرية في السلطنة حسب الجنسية والجنس في عامي ٢٠٠٣ و٢٠١٠م | ٤ |
| ٢ | نسبة القوة البشرية من إجمالي سكان المحافظات حسب الجنسية لعام ٢٠١٠م | ٦ |
| ٣ | معدلات المشاركة للعمانيين حسب المحافظات والجنس لعامي ٢٠٠٣ و٢٠١٠م | ١٠ |
| ٤ | نسبة نمو المشتغلين حسب الجنسية والجنس خلال الفترة (٢٠٠٣-٢٠١٠م) | ١٣ |
| ٥ | التوزيع النسبي للمشتغلين حسب العمر والجنسية والجنس ٢٠١٠م | ١٣ |
| ٦ | التوزيع النسبي للمشتغلين حسب المحافظات والجنسية والجنس لعام ٢٠١٠م | ١٦ |
| ٧ | التوزيع النسبي للمشتغلين العمانيين العاملين في السلطنة حسب مكان العمل ٢٠١٠م | ١٧ |
| ٨ | التوزيع النسبي للمشتغلين العمانيين الذين يعملون خارج محل إقامتهم حسب المحافظات المصدرة والمستقبلية والجنس ٢٠١٠م | ١٩ |
| ٩ | التوزيع النسبي للمشتغلين حسب قطاع العمل والجنسية والجنس لعام ٢٠١٠م | ٢١ |
| ١٠ | التوزيع النسبي للمشتغلين حسب النشاط الاقتصادي وقطاع العمل والجنسية لعام ٢٠١٠م | ٢٢ |
| ١١ | نسبة العمانيين من إجمالي العاملين حسب القطاع والمهن لعام ٢٠١٠م | ٢٥ |
| ١٢ | نسب العمانيين من إجمالي العاملين حسب القطاع والمهنة والحالة التعليمية ٢٠١٠م | ٢٦ |
| ١٣ | نسب العمانيين من إجمالي العاملين حسب المهن والأنشطة الاقتصادية ٢٠١٠م | ٢٧ |
| ١٤ | التوزيع النسبي للباحثين عن عمل حسب الجنس والفئات العمرية لعامي ٢٠٠٣ و٢٠١٠م | ٣٢ |

فهرس الأشكال

| الرقم | عنوان الشكل | الصفحة |
|-------|---|--------|
| ١ | التوزيع النسبي للقوة البشرية حسب المحافظات والجنسية لعام ٢٠١٠م | ٥ |
| ٢ | التوزيع النسبي للسكان حسب الجنسية والمحافظه لعام ٢٠١٠م | ٦ |
| ٣ | التوزيع النسبي للقوة البشرية حسب الحالة التعليمية والجنسية لعام ٢٠١٠م | ٧ |
| ٤ | معدلات المشاركة الاقتصادية حسب الجنس والجنسية لعامي ٢٠٠٣ و٢٠١٠م | ٩ |
| ٥ | معدلات المشاركة الاقتصادية حسب الفئات العمرية والجنس للعمانيين ٢٠٠٣ و٢٠١٠م | ١١ |
| ٦ | المشتغلون حسب الجنسية والجنس لعامي ٢٠٠٣ و٢٠١٠م | ١٢ |
| ٧ | التوزيع النسبي للمشتغلين حسب الحالة التعليمية والجنس والجنسية لعام ٢٠١٠م | ١٥ |
| ٨ | التوزيع النسبي للمشتغلين العمانيين حسب مكان العمل والجنس عام ٢٠١٠م | ١٨ |
| ٩ | التوزيع النسبي للمشتغلين العمانيين خارج السلطنة حسب الدول والجنس ٢٠١٠م | ٢٠ |
| ١٠ | التوزيع النسبي للمشتغلين حسب المهن وقطاع العمل والجنسية لعام ٢٠١٠م | ٢٣ |
| ١١ | نسبة العمانيين من إجمالي العاملين في القطاع الخاص حسب الأنشطة الاقتصادية ٢٠١٠م | ٢٥ |
| ١٢ | معدلات الباحثين عن عمل حسب الجنس لعامي ٢٠٠٣ و٢٠١٠م | ٣١ |
| ١٣ | معدل الباحثين عن عمل والتوزيع النسبي لهم حسب المحافظات ٢٠١٠م | ٣٣ |
| ١٤ | التوزيع العددي للباحثين عن عمل حسب الحالة التعليمية لعامي ٢٠٠٣ و٢٠١٠م | ٣٣ |
| ١٥ | الباحثون عن عمل وفق الحالة الزوجية لعامي ٢٠٠٣ و٢٠١٠م | ٣٤ |
| ١٦ | التوزيع النسبي للباحثين عن عمل والذين سبق لهم العمل حسب قطاع عملهم السابق والجنس لعامي ٢٠٠٣ و٢٠١٠م | ٣٥ |

فهرس الملاحق

| الصفحة | عنوان الملحق | الرقم |
|--------|---|-------|
| ٣٩ | القوة البشرية حسب المحافظات والجنسية والجنس ٢٠١٠م | ١ |
| ٣٩ | النشطنون اقتصاديا حسب المحافظات والجنسية والجنس ٢٠١٠م | ٢ |
| ٤٠ | المشغلون حسب المحافظات والجنسية والجنس ٢٠١٠م | ٣ |
| ٤٠ | المشغلون العمانيون الذين يعملون خارج محل إقامتهم حسب المحافظات المصدرة والمستقبله والجنس ٢٠١٠م | ٤ |
| ٤١ | نسبة العمانيين من إجمالي المشغلين حسب أبواب المهن ٢٠١٠م | ٥ |
| ٤٥ | الباحثون عن عمل حسب المحافظات والجنسية والجنس ٢٠١٠م | ٦ |

تمهيد

إن تحقيق التوازن بين النمو السكاني ومتطلبات التنمية المستدامة في أي مجتمع يضمن الحياة الكريمة للسكان ويرتقي بقدراتهم ويوسع خياراتهم ويرفع من مستوياتهم ومساهماتهم في تقدم المجتمع ككل. ويتطلب تحقيق هذا التوازن تقصي أوضاع المجتمع المختلفة بالدراسة والتحليل للتعرف على التغيرات والتطورات التي يشهدها النسيج الاجتماعي في المجالات الحياتية المختلفة، وتلمس التحديات والعقبات التي يواجهها السكان حالياً أو مستقبلاً.

ومن هنا تستهدف هذه السلسلة من الدراسات استثمار قاعدة البيانات المتوفرة من التعدادات العامة للسكان والتي أجريت في السلطنة في الأعوام ١٩٩٣م و٢٠٠٣م و٢٠١٠م في التعرف على أهم سمات وخصائص المجتمع العماني ومتابعة تغيرها وتطورها عبر التعدادات الثلاث وذلك من خلال دراسات وصفية قصيرة تتناول ثمانية موضوعات أساسية هي: التركيب العمري، والأطفال، والشباب، والمسنون، والخصائص التعليمية، والقوى العاملة، والحالة الزوجية، والخصوبة.

آملين أن تكون هذه السلسلة قد وفقت في استعراض خصائص المجتمع العماني بأسلوب سلس يمكن عامة القراء من الانتفاع بما ورد فيها .

مقدمة

يعتبر العنصر البشري هو العامل المحدد لدرجة تقدم الأمم، وأن أعلى ما تملكه أي دولة هو ثروتها البشرية، فالبشر هم أدوات التنمية، وهم الغاية النهائية لها، ولا شك أن حسن استخدام القوى البشرية ورفع مهارتها يكون له الأثر الأكبر في زيادة الإنتاج وإحداث التقدم، بينما يعتبر عدم التوظيف الكامل هدرا للموارد البشرية، فضلا عن الآثار الاجتماعية والاقتصادية الناجمة عن طول فترة البحث عن عمل وخاصة بين الشباب.

تعد القوى العاملة في السلطنة محور اهتمام الحكومة نظرا للزيادة المطردة في أعداد الباحثين عن عمل سنويا، إضافة إلى زيادة الطلب على العمالة الوافدة نتيجة لزيادة المشاريع والاستثمارات. وقد سعت السلطنة من خلال خططها التنموية المتعاقبة إلى استيعاب الكوادر الوطنية الباحثة عن عمل في مختلف الفرص الوظيفية المتوفرة بل والسعي إلى خلق فرص مستجدة، وتطبيق سياسة توظيف (تعمين) الوظائف، وتحديد الاحتياجات الفعلية من العمالة الوافدة في سوق العمل.

وتهدف هذه الدراسة إلى تسليط الضوء على حجم قوة العمل في السلطنة عام ٢٠١٠م ومعدلات مساهمتها الاقتصادية وخصائص المشتغلين والباحثين عن عمل من واقع بيانات التعداد العام للسكان الأخير، ومقارنتها حيث ما أمكن مع بيانات تعداد ٢٠٠٣م.

ويستعرض الباب الأول من هذه الدراسة حجم القوة البشرية وحالتها التعليمية وتوزيعها الجغرافي على محافظات السلطنة، بينما يستعرض الباب الثاني النشطين اقتصاديا ومعدل مشاركتهم الاقتصادية وفق المحافظات والجنس والفئات العمرية.

أما الباب الثالث فيتحدث عن خصائص المشتغلين العمانيين والوافدين من حيث توزيعهم حسب الحالة التعليمية، ومكان الإقامة و العمل، وقطاع العمل نزولا إلى أقسام النشاط الاقتصادي والمهن وأبواب المهن.

ويتناول الباب الرابع استعراض خصائص العمانيين الباحثين عن عمل من حيث الجنس والتوزيع العمري، إضافة إلى الحالة التعليمية، وعلاقتهم برب الأسرة، وتوزيعهم على محافظات السلطنة.

القوة البشرية

تشكل التعدادات السكانية أحد أهم مصادر البيانات وذلك لتوفيرها بيانات عن الخصائص الاجتماعية والاقتصادية لجميع السكان في مختلف تجمعاتهم السكانية. وتستخدم هذه البيانات في وضع الخطط والبرامج المرتبطة بالسكان. ومن البيانات التي توفرها التعدادات السكانية حجم القوة البشرية والقوة العاملة وخصائصها التعليمية والمهنية وحالتها العملية وتركيبها العمري والنوعي والتي يمكن الاستفادة منها في تقييم السياسات والإجراءات المتخذة في سوق العمل وتحديد حجم العرض والطلب من القوة العاملة وبما يفيد في وضع وإقرار سياسات جديدة تتعلق بسوق العمل من خلال المعطيات المتوفرة من هذه البيانات. وتعرف القوة البشرية بذلك الجزء من السكان (١٥ سنة فأكثر) الذي يمثل العرض المتاح والقادر على العمل ويتكون من كل الأفراد الداخلين في قوة العمل وكذلك الأفراد الخارجين عن قوة العمل!

حجم القوة البشرية

بلغ حجم القوة البشرية في السلطنة في عام ٢٠١٠م حوالي مليوني نسمة مقارنة بحوالي مليون ونصف في عام ٢٠٠٣م وذلك بمعدل نمو سنوي بلغ حوالي ٧,٣%. وبالنسبة للعُمانيين فقد ارتفع عددهم من حوالي مليون نسمة إلى حوالي ٣,١ مليون نسمة خلال ذات الفترة وبمعدل نمو سنوي بلغ حوالي ٦,٢% والذي يعكس معدلات النمو المرتفعة للسكان العُمانيين خلال فترة التسعينيات من القرن الماضي. أما بالنسبة للوافدين فإن عددهم ارتفع من نصف مليون نسمة تقريبا في عام ٢٠٠٣م إلى حوالي سبعمائة ألف نسمة في عام ٢٠١٠م وبمعدل نمو سنوي بلغ ٦% وانعكس ذلك على ارتفاع نسبتهم من إجمالي القوة البشرية من حوالي ٣٢% إلى ٣٧%، كما هو موضح في الجدول رقم (١).

جدول (١): توزيع القوة البشرية في السلطنة حسب الجنسية والجنس في عامي ٢٠٠٣ و٢٠١٠م

| المتغيرات | ٢٠٠٣م | | | ٢٠١٠م | | |
|-------------------------------------|---------|--------|----------|---------|--------|----------|
| | عماني | وافد | الإجمالي | عماني | وافد | الإجمالي |
| العدد | ١٠٥٨٢٨٨ | ٤٩٠٦٢٨ | ١٥٤٨٩١٦ | ١٢٦٦٦٣٥ | ٧٣٥٠٠٧ | ٢٠٠١٦٤٢ |
| النسبة | ٦٨,٣ | ٣١,٧ | ١٠٠ | ٦٣,٣ | ٣٦,٧ | ١٠٠ |
| نسبة النوع | ١٠١,١ | ٣٣٢,٣ | ١٤٢,٠ | ١٠١,٥ | ٣٧٣,٣ | ١٥٥,٤ |
| معدل النمو خلال الفترة (٢٠٠٣-٢٠١٠م) | | | | ٢,٦% | ٥,٨% | ٣,٧% |

المصدر: بيانات تعداد ٢٠٠٣م و٢٠١٠م

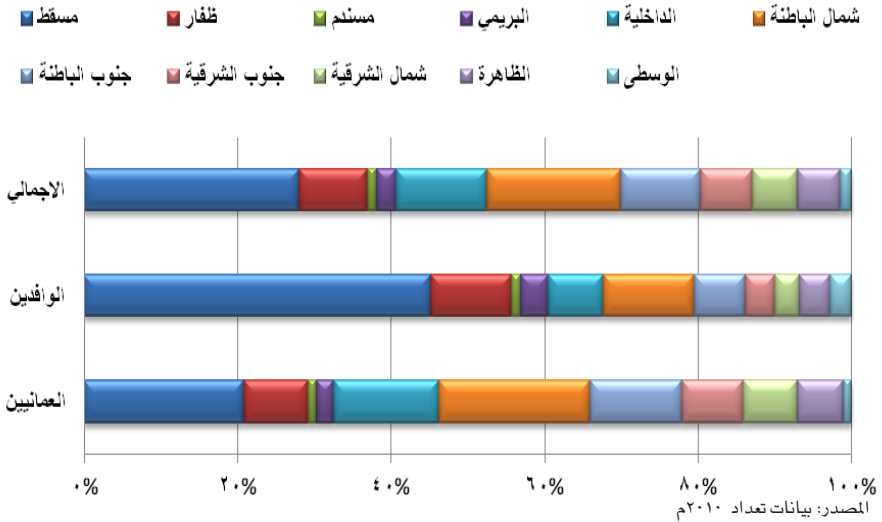
وتظهر البيانات ارتفاع نسبة النوع لإجمالي القوة البشرية عام ٢٠١٠م لتصل إلى ١٥٥ ذكراً لكل ١٠٠ أنثى، وذلك نتيجة زيادة معدلات استقدام العمالة الوافدة من الذكور، حيث تبلغ نسبة النوع عند الوافدين ٣٣٧ ذكر لكل مائة أنثى، بينما تظل نسبة النوع عند العمانيين في الحدود الطبيعية (١٠٢ ذكر لكل ١٠٠ أنثى). وتتطابق هذه البيانات مع ما كان سائداً في عام ٢٠٠٣م.

توزيع القوة البشرية حسب المحافظات:

بالإطلاع على التوزيع النسبي للقوة البشرية حسب المحافظات عام ٢٠١٠م يتبين أن محافظة مسقط تستحوذ على حوالي ٢٨٪ من إجمالي القوة البشرية تليها محافظة شمال الباطنة ثم محافظة الداخلية وذلك بحوالي ١٧٪ و١٢٪ على التوالي، ولا يختلف هذا التوزيع عن الوضع الذي كان سائداً في عام ٢٠٠٣م. وبالنسبة للعمانيين فإن محافظة مسقط استحوذت على حوالي ٢٢٪ من القوة البشرية تليها محافظة شمال الباطنة ٢٠٪ ثم محافظة الداخلية بحوالي ١٣٪، أي أن التوزيع النسبي للعمانيين هو العامل المؤثر في توزيع إجمالي القوة البشرية حسب المحافظات. أما بالنسبة للوافدين فإن الصورة تبدو مختلفة كثيراً، إذ تستحوذ محافظة مسقط على ما يقارب من نصف القوة البشرية الوافدة وذلك نتيجة عدة عوامل من أهمها تركز معظم المنشآت الاقتصادية والشركات الكبيرة والمجمعات التجارية ومختلف الأنشطة

الاقتصادية التي تستقطب هذه العمالة في المحافظة. بينما جاءت محافظة شمال الباطنة في المرتبة الثانية بحوالي ١٢٪ ثم محافظة ظفار بـ ١٠٪ كما هو موضح في الشكل (١).

شكل (١): التوزيع النسبي للقوة البشرية حسب المحافظات والجنسية لعام ٢٠١٠م



وعلى صعيد كل محافظة على حدة، تتراوح نسبة القوة البشرية من إجمالي السكان العمانيين في محافظات السلطنة ما بين (٦٢٪ - ٦٩٪) مقارنة بحوالي ٦٥٪ على مستوى السلطنة.

أما بالنسبة للوافدين فإن التفاوت بين المحافظات في نسبة القوة البشرية من إجمالي سكانها الوافدين هو أكثر وضوحاً، حيث يبلغ أعلاه في محافظة الوسطى بنسبة ٩٥٪ وأدناه في محافظة الداخلية بنسبة ٦٧٪، في حين تبلغ هذه النسبة على مستوى السلطنة حوالي ٩٠٪.

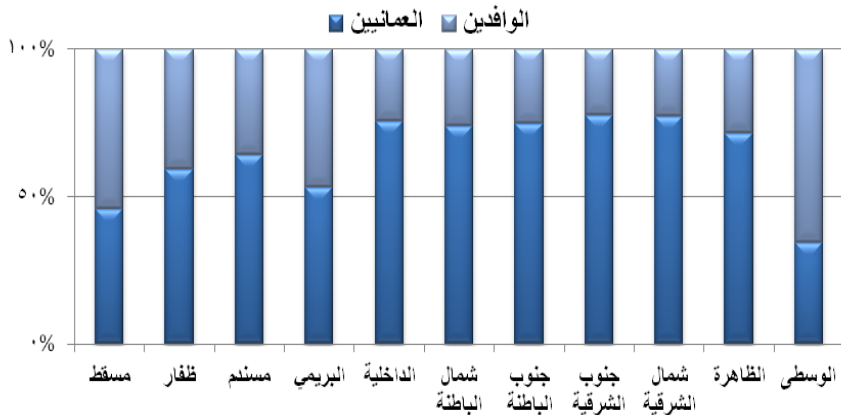
جدول (٢): نسبة القوة البشرية من إجمالي سكان المحافظات حسب الجنسية لعام ٢٠١٠م

| المحافظة | العُمانيون | الوافدون | الإجمالي | المحافظة | العُمانيون | الوافدون | الإجمالي |
|--------------|------------|----------|----------|--------------|------------|----------|----------|
| مسقط | ٦٧,٢ | ٨٨,٠ | ٧٧,١ | جنوب الباطنة | ٦٣,٨ | ٩٣,٤ | ٦٩,٤ |
| ظفار | ٦٦,٨ | ٨٨,٩ | ٧٤,٣ | جنوب الشرقية | ٦١,٦ | ٩١,٣ | ٦٦,٤ |
| مسندم | ٦٩,١ | ٨٨,٥ | ٧٤,٩ | شمال الشرقية | ٦١,٦ | ٩٣,٤ | ٦٦,٨ |
| البريمي | ٦٥,٠ | ٨٣,٢ | ٧٢,٤ | الظاهرة | ٦٥,٥ | ٩٥,٠ | ٧١,٩ |
| الداخلية | ٦٢,٢ | ٩٤,٢ | ٦٧,٨ | الوسطى | ٦١,٩ | ٩٨,٥ | ٨٢,٠ |
| شمال الباطنة | ٦٥,٥ | ٩١,٨ | ٧٠,٨ | السلطنة | ٦٤,٧ | ٩٠,١ | ٧٢,٢ |

المصدر: بيانات تعداد ٢٠١٠م

أما على صعيد التوزيع النسبي للقوة البشرية حسب الجنسية بكل محافظة، فتشير البيانات الواردة في الشكل رقم (٢) أن نسبة العُمانيين تفوق نسبة الوافدين في جميع محافظات السلطنة باستثناء محافظتي مسقط والوسطى، إذ تصل نسبة الوافدين من إجمالي القوة البشرية في كل من هاتين المحافظتين إلى حوالي ٥٤% و ٦٦% على الترتيب.

شكل رقم (٢): التوزيع النسبي للسكان حسب الجنسية والمحافظة لعام ٢٠١٠م

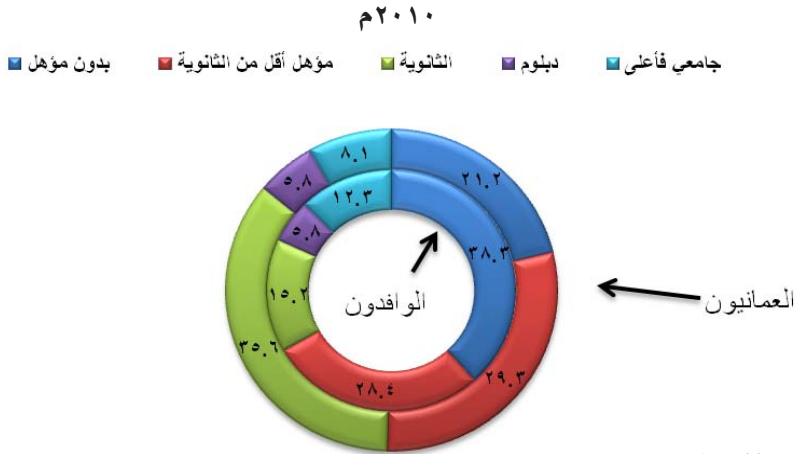


المصدر: بيانات تعداد ٢٠١٠م

الحالة التعليمية للقوى البشرية:

تحسنت مؤشرات الحالة التعليمية للسكان في السلطنة عام ٢٠١٠م عما كان سائداً في السنوات الأخيرة من القرن الماضي، وتظهر البيانات أن حوالي نصف القوة البشرية العمانية هم من حملة مؤهل دبلوم التعليم العام (الثانوية العامة سابقاً) فأعلى، في حين تنخفض هذه النسبة بين الوافدين إلى حوالي الثلث فقط. ويبدو جلياً من الشكل رقم (٣) انخفاض نسبة الأمية بين القوة البشرية العمانية إلى حوالي الخمس وارتفاعها عند القوة البشرية الوافدة إلى أكثر من الثلث.

شكل (٣): التوزيع النسبي للقوة البشرية حسب الحالة التعليمية والجنسية لعام



وفيما يتعلق بالمستوى التعليمي للعمانيين حسب المحافظات، فإنه لا توجد اختلافات كبيرة بينها باستثناء أن نصف سكان محافظة الوسطى لا يحملون أي مؤهل وخمس سكان محافظة مسقط يحملون مؤهل دبلوم ما بعد المدرسي فأعلى.

النشـطون اقتصـادياً

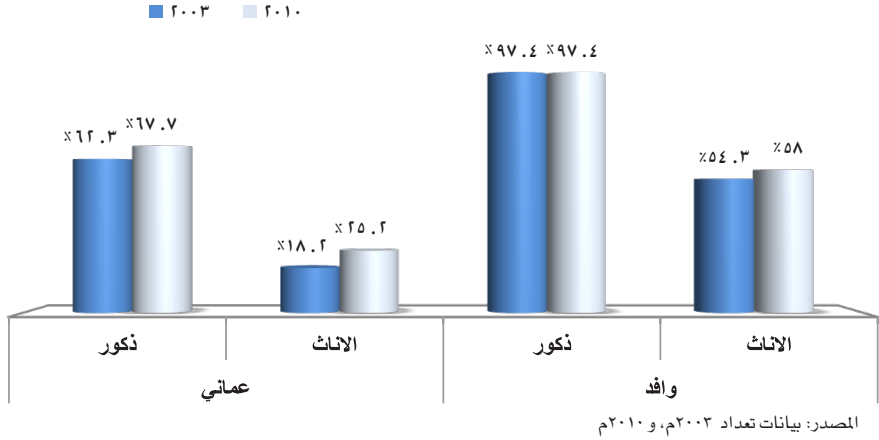
تنقسم القوى البشرية (السكان ١٥ سنة فأكثر) إلى فئتين: السكان النشطون اقتصادياً (القوى العاملة) والسكان غير النشطين اقتصادياً. ويعرف النشطون اقتصادياً بأنهم السكان الذين يساهمون فعلاً في أي نشاط اقتصادي والذين يقدررون على أداء أي نشاط اقتصادي ويرغبون فيه ويبحثون عنه ولكنهم لا يجدونه. ويعرف غير النشطين اقتصادياً بالسكان الذين لا يمثلون العرض من العمل اللازم لإنتاج السلع أو الخدمات الاقتصادية. ويتألف السكان غير النشطين اقتصادياً من ربات البيوت والطلبة والمكثمين اقتصادياً والمتقاعدين والزاهدين في العمل الذين لا يعملون بسبب عدم الرغبة^٢. ويستفاد من معرفة خصائص القوى العاملة وهيكلتها في المساعدة على معالجة المشاكل المتعلقة بتوظيفها. وعليه؛ سيتم في هذا الجزء من الدراسة تحليل الخصائص الاقتصادية والتوزيع العمري والنوعي للقوى العاملة وذلك حسب الجنسية والمحافظة.

معدلات المشاركة الاقتصادية:

توضح البيانات ارتفاع معدل المشاركة الاقتصادية للعمانيين من ٤٠٪ في عام ٢٠٠٣ إلى ٤٦,٦٪ في عام ٢٠١٠م، كما ارتفع المعدل للوافدين من ٨٧,٥٪ إلى ٨٩,١٪ خلال ذات الفترة. وبالنظر إلى المعدل حسب الجنس، فإن معدل الذكور العمانيين ارتفع من ٦٢,٣٪ عام ٢٠٠٣م إلى ٦٧,٧٪ عام ٢٠١٠م، بينما ارتفع معدل المشاركة للعمانيات من ١٨,٢٪ إلى ٢٥,٢٪ خلال ذات الفترة، أي بمعدل نمو بلغ حوالي ٧,٢٪ وهو أعلى من نظيره بين الذكور والذي بلغ ٣,٨٪، الأمر الذي يعكس تسارع توافد العمانيات على سوق العمل سواء كمشتغلات أو باحثات عن عمل خلال السنوات الممتدة بين التعدادين الأخيرين. ويمكن أن يعزى ذلك إلى ارتفاع المستوى التعليمي للمرأة نتيجة زيادة التحاقها بمؤسسات التعليم المختلفة. أما الوافدين، فإن معدل المشاركة الاقتصادية للذكور منهم ظل ثابتاً تقريباً خلال ذات الفترة، مقابل ارتفاعه للإناث من ٥٤٪ إلى ٥٨٪.

٢- المصدر السابق، ص ٥٤

شكل (٤) : معدلات المشاركة الاقتصادية حسب الجنس والجنسية لعامي ٢٠٠٣ و ٢٠١٠م



معدلات المشاركة الاقتصادية للعمانيين حسب المحافظات والجنس:

بالإطلاع على معدلات المشاركة الاقتصادية للعمانيين حسب المحافظات في الجدول (٣) يتبين أن محافظة مسقط سجلت أعلى معدل مشاركة اقتصادية في عام ٢٠١٠م بحوالي ٥٣٪، تليها محافظة ظفار بحوالي ٥٠٪ ثم محافظتي مسندم والبريمي بحوالي ٤٩٪، بينما كانت محافظة الوسطى ذات أقل معدل للمشاركة الاقتصادية بحوالي ٣٩٪. وبالمقارنة مع عام ٢٠٠٣م فإنه لا توجد اختلافات كبيرة مع النمط الذي كان سائداً في عام ٢٠١٠م وذلك أن محافظة مسقط سجلت أعلى معدلات مشاركة حينذاك بحوالي ٤٧٪ تليها محافظات مسندم وظفار والبريمي بمعدلات بلغت ٤٣٪ و ٤٢٪ و ٤٢٪ على التوالي، بينما سجلت محافظة شمال الشرقية أدنى معدل للمشاركة الاقتصادية بحوالي ٣٦٪. وبالإطلاع على المعدل حسب الجنس، يلاحظ أن أعلى معدلات للمشاركة الاقتصادية في عام ٢٠١٠م للذكور كانت في محافظة مسقط بحوالي ٧١٪ تليها محافظة مسندم بـ ٧٠٪ ثم محافظة ظفار بحوالي ٦٨٪، بينما سجلت محافظة شمال الشرقية أقل معدلات للمشاركة الاقتصادية بين الذكور بحوالي ٦٣٪. وبالنسبة للإناث فإن أعلى معدلات للمشاركة الاقتصادية سجلت في محافظة مسقط بحوالي ٣٤٪ ثم محافظة ظفار بحوالي ٢١٪. وسجلت الإناث في محافظة الوسطى أقل معدلات للمشاركة الاقتصادية بحوالي ١٣٪، ذلك بالرغم من أن معدل النمو في معدلات المشاركة الاقتصادية للإناث فيها كانت من أعلى المعدلات خلال الفترة (٢٠٠٣-٢٠١٠م) حيث بلغت حوالي ١٠ نقاط مئوية.

معدلات المشاركة الاقتصادية حسب الفئات العمرية والجنس للعمانيين:

تعرف معدلات المشاركة حسب الفئات العمرية بعدد النشطين في فئة عمرية معينة في مجتمع معين وذلك لكل مائة من السكان في نفس الفئة العمرية، ويتأثر هذا المعدل بشكل أقل بالتركيب العمري للسكان ولذلك لصغر حجم الفئة العمرية مقارنة بمعدل المشاركة الاقتصادية لكل فئات الأعمار.

وتظهر البيانات الواردة في الشكل رقم (٥) أن الذكور العمانيين سجلوا أعلى معدلات مشاركة اقتصادية لهم في عامي ٢٠٠٣ و ٢٠١٠م في الفئة العمرية (٢٥-٣٩) سنة، في حين يبدأ انسحابهم من سوق العمل في عقد الأربعينيات من العمر فصاعداً.

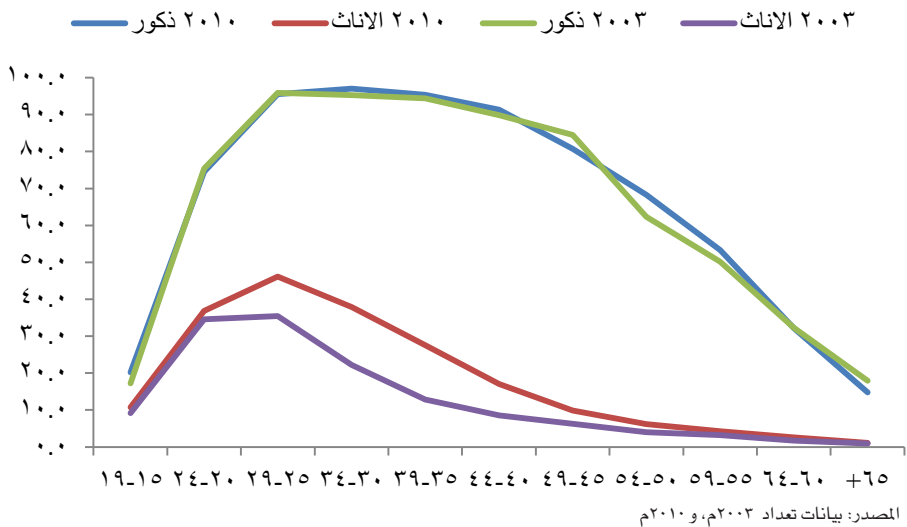
أما بالنسبة للإناث فإن معدلات مشاركتهن الاقتصادية عام ٢٠١٠م تعد مرتفعة عما كانت عليه عام ٢٠٠٣م لجميع الفئات العمرية، وتكون المشاركة في ذروتها في لفئة العمرية (٢٥-٢٩) سنة إذ تبلغ حوالي ٤٦٪، وتبدأ في الانخفاض في عقد الثلاثينيات من العمر فصاعداً.

جدول (٣): معدلات المشاركة للعمانيين حسب المحافظات والجنس لعامي ٢٠٠٣ و ٢٠١٠م

| المحافظة | ٢٠٠٣م | | ٢٠١٠م | |
|--------------|-------|--------|----------|----------|
| | ذكور | الإناث | الإجمالي | الإجمالي |
| مسقط | ٦٥,٩ | ٢٦,٢ | ٤٧,٠ | ٥٣,٢ |
| ظفار | ٦٢,٨ | ١٩,٩ | ٤٢,٠ | ٤٩,٩ |
| مسندم | ٦٥,٩ | ١٦,٢ | ٤٣,١ | ٤٩,٠ |
| البريمي | ٦٣,٩ | ١٨,٩ | ٤٢,٣ | ٤٩,٢ |
| الداخلية | ٦٠,٩ | ١٥,٩ | ٣٧,٧ | ٤٣,٢ |
| شمال الباطنة | ٥٩,٦ | ١٥,١ | ٣٧,٣ | ٤٥,٣ |
| جنوب الباطنة | ٦١,٢ | ١٤,٩ | ٣٧,٣ | ٤٣,٩ |
| جنوب الشرقية | ٦٢,١ | ١٤,٦ | ٣٨,٢ | ٤٤,٠ |
| شمال الشرقية | ٥٧,٩ | ١٥,٨ | ٣٥,٩ | ٤١,٠ |
| الظاهرة | ٦٣,٧ | ١٧,٢ | ٤٠,٠ | ٤٥,٤ |
| الوسطى | ٦٩,٠ | ٣,٣ | ٣٩,٨ | ٣٩,٢ |
| الإجمالي | ٦٢,٣ | ١٨,٢ | ٤٠,٤ | ٤٦,٦ |

المصدر: بيانات تعداد ٢٠٠٣م، و ٢٠١٠م

شكل (٥): معدلات المشاركة الاقتصادية حسب الفئات العمرية والجنس للعمانيين
 م ٢٠١٠ و ٢٠٠٣

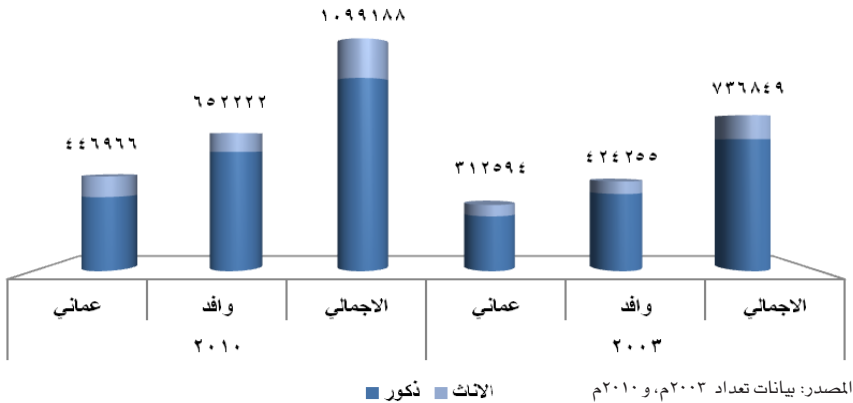


خصائص المشتغلين

حجم ومعدلات نمو المشتغلين:

بلغ حجم المشتغلين في عام ٢٠١٠م ما ينوف على مليون نسمة، شكل العمانيون حوالي خمسيهم (٤٠٪). وقد بلغ معدل نمو المشتغلين خلال الفترة (٢٠٠٣-٢٠١٠م) حوالي ٦٪، إذ بلغ إجمالي عدد المشتغلين في عام ٢٠٠٣م نحو ٧٣٧ ألف مشتغل، علماً بأن العمانيين كانوا يشكلون حينها أيضاً خمسي القوى العاملة.

شكل (٦): المشتغلون حسب الجنسية والجنس لعامي ٢٠٠٣ و ٢٠١٠م



وبالنظر إلى التوزيع النسبي للمشتغلين حسب الجنس نلاحظ أن المشتغلين الذكور شكّلوا حوالي ٨٣٪ من إجمالي المشتغلين، وارتفعت هذه النسبة بين الوافدين إلى ٨٦٪ مقابل انخفاضها بين العمانيين إلى ٧٨٪. وقد بلغ معدل نمو المشتغلات العمانيات خلال الفترة (٢٠٠٣-٢٠١٠م) ضعف نظيره للذكور العمانيين كما هو موضح في الجدول (٤). وبعبارة أخرى فإن ارتفاع نسبة تشغيل العمانيات عام ٢٠١٠م عن نظيرتها عام ٢٠٠٣م ساهم في ارتفاع معدل مشاركتهن الاقتصادية.

جدول (٤) : نسبة نمو المشتغلين حسب الجنسية والجنس خلال الفترة (٢٠٠٣-٢٠١٠م)

| الجنس | عماني | وافد | الإجمالي |
|----------|-------|------|----------|
| الذكور | ٪٤,٣ | ٪٦,٢ | ٪٥,٤ |
| الإناث | ٪٨,٥ | ٪٥,٧ | ٪٧,١ |
| الإجمالي | ٪٥,١ | ٪٦,١ | ٪٥,٧ |

المصدر: بيانات تعداد ٢٠٠٣م، و٢٠١٠م

التوزيع العمري للمشتغلين:

يوضح التوزيع النسبي للمشتغلين حسب الفئات العمرية أن ما يقارب من ثلاثة أرباع المشتغلين في سوق العمل العماني هم دون سن الأربعين، وترتفع هذه النسبة لدى الإناث لتصل إلى حوالي ٨٨٪. وبشكل عام تتخفف نسبة المشتغلين في الفئات العمرية اللاحقة وخاصة للعmaniيات في دلالة واضحة على أن احتياجات سوق العمل متمثل في الكوادر الفتية، وما يدل على ذلك بصورة أكبر هو أن حوالي ربع المشتغلين في السلطنة هم الفئة العمرية (٢٥-٢٩) سنة، دون وجود فروق جوهرية بين الذكور العمانيين والوافدين في ذلك.

جدول (٥) : التوزيع النسبي للمشتغلين حسب العمر والجنسية والجنس ٢٠١٠م

| الفئات العمرية | عماني | | | وافد | | | الإجمالي | | |
|----------------|-------|------|----------|------|------|----------|----------|------|----------|
| | ذكور | إناث | الإجمالي | ذكور | إناث | الإجمالي | ذكور | إناث | الإجمالي |
| ١٩-١٥ | ١,٩ | ١,٥ | ١,٨ | ٠,٢ | ٠,٧ | ٠,٢ | ٠,٨ | ١,١ | ٠,٩ |
| ٢٤-٢٠ | ١٦,٣ | ١٦,٣ | ١٦,٣ | ١١,٣ | ١٠,٦ | ١١,٢ | ١٣,٢ | ١٣,٦ | ١٣,٣ |
| ٢٩-٢٥ | ٢٣,٧ | ٣١,٨ | ٢٥,٥ | ٢٤,١ | ٢٠,١ | ٢٣,٥ | ٢٣,٩ | ٢٦,٢ | ٢٤,٣ |
| ٣٤-٣٠ | ١٩,٣ | ٢٤,٤ | ٢٠,٤ | ١٩,١ | ٢٢,٦ | ١٩,٦ | ١٩,٢ | ٢٣,٥ | ١٩,٩ |
| ٣٩-٣٥ | ١٣,٤ | ١٣,٥ | ١٣,٤ | ١٥,٧ | ٢٠,٢ | ١٦,٣ | ١٤,٨ | ١٦,٧ | ١٥,١ |
| ٤٤-٤٠ | ٩,١ | ٦,٢ | ٨,٥ | ١٢,٢ | ١٢,٧ | ١٢,٢ | ١١,٠ | ٩,٣ | ١٠,٧ |
| ٤٩-٤٥ | ٦,٤ | ٣,٠ | ٥,٧ | ٧,٨ | ٧,١ | ٧,٧ | ٧,٣ | ٥,٠ | ٦,٩ |
| ٥٤-٥٠ | ٤,٦ | ١,٧ | ٣,٩ | ٥,٧ | ٣,٨ | ٥,٤ | ٥,٣ | ٢,٧ | ٤,٨ |
| ٥٩-٥٥ | ٢,٥ | ٠,٨ | ٢,١ | ٢,٧ | ١,٤ | ٢,٥ | ٢,٦ | ١,١ | ٢,٣ |
| ٦٤-٦٠ | ١,٤ | ٠,٤ | ١,٢ | ٠,٩ | ٠,٥ | ٠,٨ | ١,١ | ٠,٥ | ١,٠ |
| + ٦٥ | ١,٥ | ٠,٤ | ١,٢ | ٠,٤ | ٠,٣ | ٠,٣ | ٠,٨ | ٠,٣ | ٠,٧ |
| المجموع | ١٠٠ | ١٠٠ | ١٠٠ | ١٠٠ | ١٠٠ | ١٠٠ | ١٠٠ | ١٠٠ | ١٠٠ |

المصدر: بيانات تعداد ٢٠١٠م

وتبرز الفوارق بين الإناث فقد شكلت العمانيات في الفئة العمرية (٢٥-٢٩) سنة حوالي ٨,٣١٪ من إجمالي العمانيات المشتغلات في حين انخفضت النسبة المناظرة بين الوافدات المشتغلات إلى حوالي الخمس.

ويشير الجدول (٥) إلى أن نسبة العمانيات المشتغلات دون سن الأربعين ٨٧,٥٪ مقارنة بحوالي ٧٤٪ بين الوافدات المشتغلات الأمر الذي يشير إما على انسحاب العمانيات من سوق العمل بعد سن الأربعين، أو على ضعف إقبال العمانيات في العقود السابقة على سوق العمل.

الحالة التعليمية للمشتغلين :

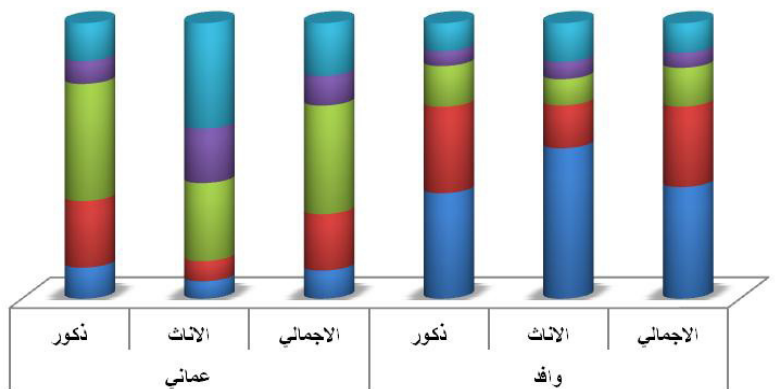
تفيد دراسة توزيع المشتغلين حسب الحالة التعليمية في التعرف على أهم خصائص المشتغلين التي يمكن استخدامها في التخطيط لبرامج التعمين والربط بين احتياجات سوق العمل والخطط التعليمية. وقد أظهرت نتائج تعداد ٢٠١٠م أن خمسي المشتغلين الوافدين لا يحملون أي مؤهل دراسي مقابل ١٠٪ من المشتغلين العمانيين، كما أن أعلى نسبة من المشتغلين العمانيين هم من الحاصلين على دبلوم التعليم العام (الشهادة الثانوية سابقا) ٣٩٪ يليها الحاصلون على مؤهل دون دبلوم التعليم العام والحاصلون على مؤهل جامعي فأعلى بحوالي ٢٠٪ تقريبا لكل منهما. كما تظهر البيانات أن ٨٥٪ من الوافدين المشتغلين هم من حملة دبلوم التعليم العام فما دون.

وتشير البيانات إلى وجود اختلافات كبيرة في المستويات التعليمية للمشتغلين حسب الجنس خاصة بالنسبة للعمانيين. حيث إن خمسي المشتغلين العمانيين الذكور هم من حملة دبلوم التعليم العام مقابل ٢٨٪ فقط من العمانيات، الأمر الذي يعكس قدرة الذكور العمانيين في الحصول على فرص عمل بدبلوم التعليم العام وذلك في المهن التي لا تتطلب مهارات عالية. وترتفع نسبة العمانيات المشتغلات والحاصلات على شهادة الدبلوم ما بعد المدرسي فأعلى لتصل إلى ٥٨٪ مقارنة بحوالي ٢٢٪ بين الذكور.

وبالنسبة للوافدين فإن أكثر من نصف المشتغلات هن بدون مؤهل مقابل ٢٨٪ من الرجال. كما ترتفع نسبة الذكور الحاصلين على مؤهل دون دبلوم التعليم العام لتصل إلى ٣١,٥٪ مقارنة بحوالي ١٥,٥٪ بين الإناث وترتفع نسبة الذكور من حملة دبلوم التعليم العام مقارنة بالإناث كما يشير ذلك شكل رقم (٧). ويتضح أيضا أن نسبة الإناث الحاصلات على شهادة دبلوم فأعلى تبلغ حوالي ٢٠٪ مقارنة بنحو ١٥٪ بالنسبة للذكور.

شكل (٧) : التوزيع النسبي للمشتغلين حسب الحالة التعليمية والجنس والجنسية لعام

جامعي فأعلى ■ دبلوم ما بعد المدرسي ■ دبلوم التعليم العام ■ دون دبلوم التعليم العام ■ بدون مؤهل



المصدر: بيانات تعداد ٢٠١٠م

المشتغلون حسب المحافظات :

بالإطلاع على توزيع المشتغلين حسب المحافظات لعام ٢٠١٠م، يتضح أن التوزيع النسبي للمشتغلين يتماشى مع التوزيع النسبي للسكان حسب المحافظات. فأعلى نسبة للسكان كانت في محافظة مسقط بحوالي ٢٨٪ تليها محافظة شمال الباطنة (١٧٪) ثم محافظة الداخلية (١٢٪)، وينطبق هذا الترتيب (مسقط، شمال الباطنة، الداخلية) على المشتغلين العمانيين إذ تبلغ نسبتهم فيها ٢٧,٣٪، ١٥,٣٪، ١٣,٥٪ على التوالي. وبالنسبة للمشتغلين الوافدين فإن محافظة مسقط تستحوذ على ٤٢,٣٪ من إجمالي المشتغلين، تليها محافظة شمال الباطنة بحوالي ١٢,٦٪ ثم محافظة ظفار بحوالي ١٠,٣٪.

وتشير البيانات الواردة في الجدول (٦) إلى عدم وجود اختلافات واضحة للعمانيين بين الجنسين في توزيع المشتغلين حسب المحافظات، في المقابل فإن أكثر من نصف المشتغلين الوافدان موجودات في محافظة مسقط مقابل حوالي ٤٠٪ من الوافدين الذكور.

جدول (٦): التوزيع النسبي للمشتغلين حسب المحافظات والجنسية والجنس لعام

٢٠١٠م

| المحافظة | عماني | | | وافد | | | الإجمالي | | |
|--------------|-------|------|----------|------|------|----------|----------|------|----------|
| | ذكور | إناث | الإجمالي | ذكور | إناث | الإجمالي | ذكور | إناث | الإجمالي |
| مسقط | ٢٤,٩ | ٣٦,٠ | ٢٧,٣ | ٤١,٤ | ٤٧,٥ | ٤٢,٣ | ٣٥,١ | ٤١,٥ | ٣٦,٢ |
| ظفار | ٧,٤ | ٦,١ | ٧,١ | ١٠,٦ | ٨,٥ | ١٠,٣ | ٩,٤ | ٧,٢ | ٩,٠ |
| مسندم | ١,٢ | ١,٠ | ١,٢ | ١,١ | ١,١ | ١,١ | ١,١ | ١,١ | ١,١ |
| البريمي | ١,٩ | ١,٩ | ١,٩ | ٣,٠ | ٣,٥ | ٣,١ | ٢,٦ | ٢,٧ | ٢,٦ |
| الداخلية | ١٣,٩ | ١٢,٢ | ١٣,٥ | ٨,٠ | ٧,٠ | ٧,٨ | ١٠,٢ | ٩,٧ | ١٠,١ |
| شمال الباطنة | ١٩,٠ | ١٥,٣ | ١٨,٢ | ١٢,٥ | ١٢,٨ | ١٢,٦ | ١٥,٠ | ١٤,١ | ١٤,٩ |
| جنوب الباطنة | ١١,٨ | ٩,٤ | ١١,٣ | ٧,٥ | ٦,٢ | ٧,٣ | ٩,٢ | ٧,٩ | ٩,٠ |
| جنوب الشرقية | ٧,٠ | ٦,٥ | ٦,٩ | ٣,٧ | ٥,٨ | ٤,٠ | ٤,٩ | ٦,٢ | ٥,١ |
| شمال الشرقية | ٦,٠ | ٥,٩ | ٥,٩ | ٣,٦ | ٣,٦ | ٣,٦ | ٤,٥ | ٤,٨ | ٤,٥ |
| الظاهرة | ٦,٢ | ٥,٣ | ٦,٠ | ٤,٧ | ٣,٥ | ٤,٦ | ٥,٣ | ٤,٤ | ٥,١ |
| الوسطى | ٠,٧ | ٠,٣ | ٠,٦ | ٣,٩ | ٠,٥ | ٣,٤ | ٢,٧ | ٠,٤ | ٢,٣ |
| الإجمالي | ١٠٠ | ١٠٠ | ١٠٠ | ١٠٠ | ١٠٠ | ١٠٠ | ١٠٠ | ١٠٠ | ١٠٠ |

المصدر: بيانات تعداد ٢٠١٠م

المشتغلون العمانيون حسب مكان العمل :

يعتبر مكان عمل المشتغلين من أهم الخصائص التي يمكن من خلالها معرفة المحافظات التي تتوفر فيها فرص العمل وتوجد بها أنشطة اقتصادية تجذب القوى العاملة وتساعد على دراسة أسباب زيادة نسب التشغيل بين محافظة وأخرى، ويجب الإشارة هنا إلى أن السؤال عن مكان العمل كان للمشتغلين العمانيين فقط وذلك على اعتبار أن المشتغلين الوافدين سيكون مكان إقامتهم هو مكان عملهم وذلك لقدومهم إلى السلطنة بغرض العمل فقط.

تظهر البيانات الواردة في الجدول (٧) أن محافظة مسقط استحوذت على ٤٣٪ من إجمالي المشتغلين العاملين في السلطنة تليها محافظة شمال الباطنة بحوالي ١٢٪ ثم محافظة ظفار ١٠٪. وتعتبر هذه النتائج طبيعية على اعتبار أن محافظة مسقط هي المركز الرئيسي للجهات الحكومية والبنوك وشركات القطاع الخاص والتي تعتبر المشغل الرئيسي للقوى العاملة في السلطنة. كما أن هذا التركيز يتطلب تبني اللامركزية من قبل المؤسسات الحكومية وذلك لخلق وظائف في المحافظات الأخرى وزيادة الاستثمارات الاقتصادية فيها لاستقطاب مختلف شركات ومؤسسات القطاع الخاص وبالتالي خلق مزيد من فرص العمل بها، كما أنها تسهم في تخفيف الضغط على محافظة مسقط من جهة، وتخفيف حدة الازدحام في شوارعها، وخفض تكاليف المعيشة فيها.

جدول (٧): التوزيع النسبي للمشتغلين العمانيين العاملين في السلطنة حسب مكان

العمل ٢٠١٠م

| التوزيع النسبي للمشتغلين حسب مكان العمل | | | المحافظة | التوزيع النسبي للمشتغلين حسب مكان العمل | | | المحافظة |
|---|--------|------|--------------|---|--------|-------|--------------|
| الإجمالي | الإناث | ذكور | | الإجمالي | الإناث | ذكور | |
| ٦,٨٥ | ٨,٧٧ | ٦,٣٠ | جنوب الباطنة | ٤٣,١٠ | ٣٩,٣٣ | ٤٤,١٥ | مسقط |
| ٥,٣٩ | ٦,٢٢ | ٥,١٤ | جنوب الشرقية | ٩,٥٢ | ٦,٥٤ | ١٠,٣٧ | ظفار |
| ٣,٩٩ | ٦,١٢ | ٣,٣٥ | شمال الشرقية | ١,٢٧ | ٠,٩٨ | ١,٣٦ | مسندم |
| ٤,٤٣ | ٤,٨٥ | ٤,٣٠ | الظاهرة | ١,٧٣ | ١,٧٢ | ١,٧٤ | البريمي |
| ٢,٧٤ | ٠,٥٢ | ٣,٣٧ | الوسطى | ٩,٣١ | ١١,١٠ | ٨,٨٠ | الداخلية |
| ١٠٠ | ١٠٠ | ١٠٠ | المجموع | ١١,٦٧ | ١٣,٧٨ | ١١,٠٦ | شمال الباطنة |

المصدر: بيانات تعداد ٢٠١٠م

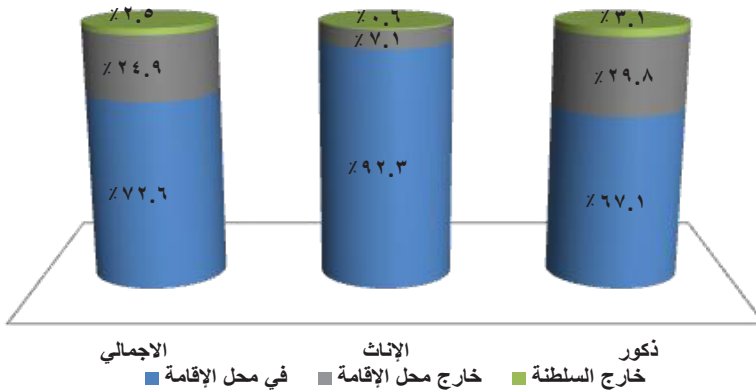
وبالرجوع إلى توزيع المشتغلين حسب مكان العمل و الجنس يتضح أن محافظة مسقط تستحوذ على حوالي ٤٤٪ من إجمالي المشتغلين الذكور، تليها محافظة شمال الباطنة و ظفار بفارق كبير؛ إذ تستقطب هاتان المحافظتان حوالي ١١٪ و ١٠٪ على الترتيب من إجمالي المشتغلين. أما أدنى نسب للمشتغلين الذكور فقد بلغت حوالي ٢٪ و ١٪ في كل من محافظتي البريمي ومسندم على الترتيب.

وبالنسبة للإناث فقد تصدرت محافظة مسقط أيضا من حيث استقطاب المشتغلات وتوفير فرص العمل لهن بنسبة بلغت حوالي ٣٩٪، تلتها محافظة شمال الباطنة فالداخلية بحوالي ١٤٪ و١١٪ على الترتيب، أما أدنى استقطاب لهن فكان في محافظة الوسطى.

المشتغلون العمانيون العاملون خارج محل الإقامة:

بينت نتائج تعداد ٢٠١٠م، أن ٢٩٪ من العمانيين يعملون خارج محل إقامتهم، وترتفع هذه النسبة بين الذكور لتصل إلى ٣٥٪ بينما تنخفض بين الإناث إلى حوالي ٨٪ فقط، وينقسم العاملون خارج محل الإقامة إلى عاملين خارج محل إقامتهم داخل السلطنة، وعاملين خارج محل إقامتهم خارج السلطنة.

شكل (٨): التوزيع النسبي للمشتغلين العمانيين حسب مكان العمل والجنس عام ٢٠١٠م



المصدر: بيانات تعداد ٢٠١٠م

المشتغلون في داخل السلطنة:

بلغ عدد المشتغلين الذين يعملون في السلطنة خارج محل إقامتهم حوالي ١١٨ ألف مشتغل تقريبا، يشكل الذكور ٩٤٪ منهم. وتبين النتائج أن محافظة مسقط استحوذت على ٦٢٪ منهم في حين أن محافظة مسندم كانت أقل محافظات السلطنة استقطابا للعاملين حيث تدنت نسبتهم إلى أقل من ١٪.

واحتلت محافظة شمال الباطنة المرتبة الأولى في تصدير المشتغلين بحوالي ١, ٢٤٪ تليها محافظة الداخلية ١, ٢٢٪ ثم محافظة جنوب الباطنة ٨, ٢١٪، وجميع هذه المحافظات هي قريبة من محافظة مسقط الأمر الذي قد يشير إلى وجود هجرة عمل يومية من وإلى المحافظة أو أسبوعية بالنسبة للمحافظات البعيدة.

جدول (٨): التوزيع النسبي للمشتغلين العمانيين الذين يعملون خارج محل إقامتهم حسب المحافظات المصدرة والمستقبلة والجنس عام ٢٠١٠م

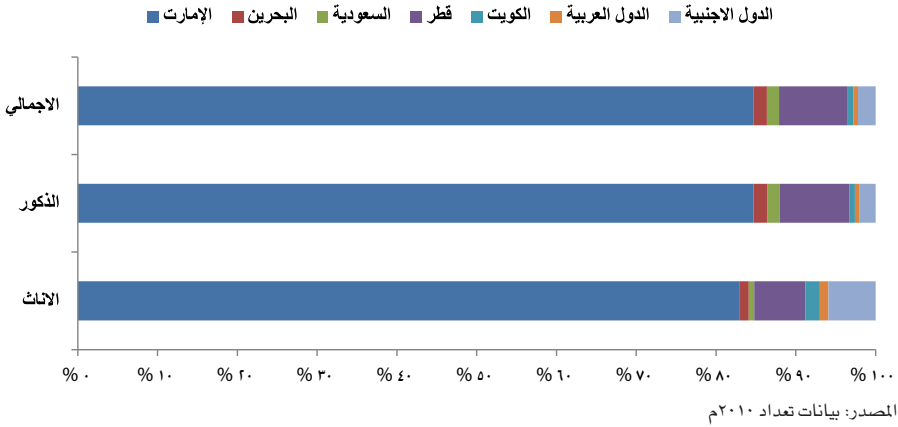
| المحافظة | حسب المحافظات المصدرة | | | حسب المحافظات المستقبلة | | |
|--------------|-----------------------|--------|------|-------------------------|--------|------|
| | الإجمالي | الإناث | ذكور | الإجمالي | الإناث | ذكور |
| مسقط | ٦,١ | ١٠,٤ | ٥,٨ | ٦١,٣ | ٥٢,١ | ٦١,٩ |
| ظفار | ٠,٧ | ٠,٤ | ٠,٧ | ٨,٧ | ٦,٤ | ٨,٨ |
| مسندم | ٠,٢ | ٠,٤ | ٠,٢ | ٠,٨ | ٠,٥ | ٠,٨ |
| البريمي | ١,٠ | ٢,٥ | ٠,٩ | ١,٨ | ١,٩ | ١,٨ |
| الداخلية | ٢٣,٣ | ٢٢,١ | ٢٣,٤ | ٥,٨ | ٨,٢ | ٥,٧ |
| شمال الباطنة | ٢٤,١ | ٢٤,٨ | ٢٤,١ | ٢,٥ | ٤,٥ | ٢,٤ |
| جنوب الباطنة | ١٩,٨ | ٢٠,٥ | ١٩,٨ | ٤,٩ | ١٢,١ | ٤,٤ |
| جنوب الشرقية | ٦,٣ | ٥,٨ | ٦,٣ | ١,٣ | ١,٠ | ١,٣ |
| شمال الشرقية | ٩,٠ | ٤,٥ | ٩,٣ | ١,٥ | ٨,٥ | ١,٠ |
| الظاهرة | ٩,٤ | ٨,٥ | ٩,٤ | ٣,٤ | ١,٤ | ٣,٦ |
| الوسطى | ٠,٢ | ٠,١ | ٠,٢ | ٨,٠ | ٣,٤ | ٨,٣ |
| الإجمالي | ١٠٠ | ١٠٠ | ١٠٠ | ١٠٠ | ١٠٠ | ١٠٠ |

المصدر: بيانات تعداد ٢٠١٠م

المشتغلون خارج السلطنة:

بلغ عدد المشتغلين العمانيين خارج السلطنة حوالي ١١ ألف مشتغل، يشكل الذكور ٩٥٪ منهم. ويبين الشكل رقم (٩) التوزيع النسبي للمشتغلين حسب الدول التي يعملون فيها. وتظهر البيانات أن ٨٥٪ من المشتغلين خارج السلطنة يعملون في دولة الإمارات العربية المتحدة تليها دولة قطر ٩٪، وبشكل عام توضح البيانات أن ٩٨٪ من المشتغلين خارج السلطنة يعملون في دول الخليج.

شكل (٩): التوزيع النسبي للمشتغلين العمانيين خارج السلطنة حسب الدول والجنس م٢٠١٠م



المشتغلون حسب قطاع العمل :

أوضحت نتائج التعداد ٢٠١٠م أن حوالي ٥٣٪ من المشتغلين العمانيين يعملون في القطاع الحكومي و٤٠٪ في القطاع الخاص و٦٪ في القطاع العائلي. بينما نجد أن ٧٩٪ من المشتغلين الوافدين يعملون في القطاع الخاص و حوالي ١٧٪ في القطاع العائلي، ولا يعمل في القطاع الحكومي سوى ٤٪ فقط.

وبالنظر إلى توزيع المشتغلين حسب الجنس وقطاع العمل، يتبين أن حوالي ٥٢٪ من الذكور العمانيين يعملون في القطاع الحكومي و٤٢٪ في القطاع الخاص مقابل ٥٨٪ من الإناث العمانيات يعملن في القطاع الحكومي و٣٢٪ في القطاع الخاص. أما المشتغلون الوافدون فإن ٨٨٪ من الذكور يعملون في القطاع الخاص و ٧٪ في القطاع العائلي مقابل ١٥٪ من الإناث في القطاع الخاص و ٧٦٪ في القطاع العائلي، وتعمل ٩٪ منهن في القطاع الحكومي مقابل ٤٪ من الذكور.

جدول (٩): التوزيع النسبي للمشتغلين حسب قطاع العمل والجنسية والجنس لعام ٢٠١٠م

| الوافدون | | العمانيون | | | قطاع العمل | |
|----------|------|-----------|----------|------|------------|---------|
| الإجمالي | إناث | ذكور | الإجمالي | إناث | | ذكور |
| ٤,٣ | ٨,٧ | ٣,٦ | ٥٣,٣ | ٥٨,٣ | ٥١,٩ | الحكومي |
| ٧٨,٥ | ١٤,٧ | ٨٨,٥ | ٣٩,٧ | ٣١,٩ | ٤١,٩ | الخاص |
| ١٦,٧ | ٧٦,٣ | ٧,٣ | ٦,١ | ٨,٨ | ٥,٣ | العائلي |
| ٠,٥ | ٠,٣ | ٠,٥ | ٠,٩ | ١,١ | ٠,٩ | أخرى |
| ١٠٠ | ١٠٠ | ١٠٠ | ١٠٠ | ١٠٠ | ١٠٠ | المجموع |

المصدر: بيانات تعداد ٢٠١٠م

المشتغلون حسب قطاع العمل والحالة العملية:

أظهرت نتائج تعداد ٢٠١٠م أن ٩٦٪ من المشتغلين يعملون بأجر، وترتفع هذه النسبة عند الوافدين لتصل إلى ٩٩٪ بينما تنخفض عند العمانيين إلى حوالي ٩٣٪. إلا أنه بدراسة الحالة العملية للمشتغلين حسب قطاع العمل فإن الصورة تبدو مختلفة قليلاً للمشتغلين العمانيين، بينما تظل ثابتة تقريباً للمشتغلين الوافدين سواء في القطاع الخاص أو القطاع العائلي، فحوالي ٩٣٪ من المشتغلين العمانيين في القطاع الخاص يعملون بأجر مقابل ٢٤٪ في القطاع العائلي، ولا توجد اختلافات كبيرة بين الجنسين في الحالة العملية حسب القطاع سواء عند العمانيين أو الوافدين.

المشتغلون حسب النشاط الاقتصادي وقطاع العمل:

يقصد بالنشاط الاقتصادي نوع النشاط الذي تقوم به المؤسسة التي يعمل بها الفرد وليس نشاط الفرد نفسه، أي أنه القطاع الاقتصادي الذي يمارس فيه الفرد مهنته الرئيسية الحالية^٢. وتعد دراسة توزيع المشتغلين حسب النشاط الاقتصادي وقطاع العمل ضرورية لتسليط الضوء على مدى قدرة قطاعات العمل المختلفة على استقطاب القوى العاملة لاسيما العمانية.

٢-وزارة الاقتصاد الوطني، ٢٠١٠، دليل العداد، مسقط، ص٤٦.

يعرض الجدول (١٠) توزيع المشتغلين حسب أقسام النشاط الاقتصادي وقطاع العمل والجنسية، ومنه يتضح ارتفاع نسبة المشتغلين العمانيين في القطاع الحكومي في الإدارة العامة والدفاع والضمان الاجتماعي بحوالي ٧٩٪. يليها التعليم والصحة والعمل الاجتماعي بنسبة ٢٥٪. أما في القطاع الخاص فيتركز المشتغلون العمانيون في نشاط تجارة الجملة بنسبة ٢٢٪. يليه نشاط النقل والتخزين والاتصالات بنسبة ١٥٪ ثم نشاط التعدين واستغلال المحاجر بحوالي ١٤٪. وبالنسبة للمشتغلين بالقطاع العائلي فإن ٢١٪ من العمانيين يعملون في نشاط النقل والتخزين والاتصالات ثم صيد الأسماك بنحو ٢٠٪. أما بالنسبة للعمالة الوافدة، فإن ٥٧٪ من العاملين في القطاع الحكومي يعملون في نشاط الإدارة العامة والدفاع والضمان الاجتماعي يليها الصحة ٢١٪ ثم التعليم ١٧٪ والتي تعد من الأنشطة الرئيسية المستقبلية للعمالة الوافدة. أما في القطاع الخاص فإن نصف العمالة الوافدة تعمل في الإنشاءات يليها نشاط التجارة بنسبة ١٥٪ ثم الصناعات التحويلية ٩٪. أما في القطاع العائلي فإن ثلاث أرباعهم تقريباً يعملون لدى الأسر في الأعمال المنزلية والربع الباقي يعمل في الزراعة. وبناء على ذلك يعتبر نشاط الإنشاءات هو المشغل الرئيسي للعمالة الوافدة في السلطنة إذ يعمل فيه حوالي ٤٠٪ من إجمالي العمالة الوافدة.

جدول (١٠) : التوزيع النسبي للمشتغلين حسب النشاط الاقتصادي وقطاع العمل والجنسية

عام ٢٠١٠م

| النشاط الاقتصادي للمشتغلين | عماني | | | وافد | | |
|--|---------|-------|---------|---------|-------|---------|
| | الحكومي | الخاص | العائلي | الحكومي | الخاص | العائلي |
| الزراعة والصيد والحراجه | ٠,١ | ١,٠ | ١١,٤ | ٠,٤ | ٣,٠ | ٢٥,٥ |
| الأسماك | ٠,٠ | ٠,٣ | ٢٠,٠ | ٠,٠ | ٠,١ | ٠,٤ |
| التعدين واستغلال المحاجر | ٠,٠ | ١٣,٨ | ٠,١ | ٠,٢ | ٤,٠ | ٠,٠ |
| الصناعة التحويلية | ٠,١ | ٦,٦ | ١٧,٨ | ٠,٣ | ٨,٦ | ٠,٧ |
| إمدادات الكهرباء والغاز والمياه | ٠,٠ | ٤,٦ | ٠,٦ | ٠,٠ | ١,٧ | ٠,٠ |
| الإنشاءات | ٠,٠ | ١٠,٩ | ٠,٩ | ١,٨ | ٥٠,٨ | ٠,٣ |
| تجارة الجملة والتجزئة وإصلاح المركبات | ٠,٠ | ٢٢,٣ | ١٦,٣ | ٠,٣ | ١٤,٦ | ٠,٦ |
| الفنادق المطاعم | ٠,٠ | ٢,٩ | ٠,٢ | ٠,١ | ٤,٧ | ٠,٢ |
| النقل والتخزين والاتصالات | ٠,١ | ١٤,٨ | ٢١,٣ | ٠,٥ | ٢,٧ | ٠,٢ |
| الوساطة المالية | ٠,٢ | ٦,١ | ٠,٠ | ٠,٢ | ٠,٥ | ٠,٠ |
| الأنشطة العقارية وأنشطة تجارية | ٠,٠ | ٨,٩ | ١,٥ | ٠,٩ | ٣,٥ | ٠,١ |
| الإدارة العامة والدفاع والضمان الاجتماعي | ٧٩,٣ | ٠,٨ | ٠,١ | ٥٦,٦ | ٠,٣ | ٠,٠ |
| التعليم | ١٤,٧ | ٤,١ | ٢,٤ | ١٧,٠ | ١,٣ | ٠,٠ |
| الصحة والعمل الاجتماعي | ٥,٤ | ٠,٩ | ٠,١ | ٢٠,٨ | ٠,٧ | ٠,٠ |
| نشطة الخدمة المجتمعية | ٠,١ | ٠,٦ | ٠,٧ | ٠,٥ | ١,٦ | ٠,٢ |
| الأسر التي تعين أفراد لاداء الأعمال المنزلية | ٠,٠ | ٠,١ | ٥,٦ | ٠,١ | ٠,٥ | ٧١,٤ |
| المنظمات الدولية | ٠,٠ | ٠,١ | ٠,٠ | ٠,٠ | ٠,١ | ٠,٠ |
| غير مصنف أو مبين | ٠,٠ | ١,١ | ٠,٨ | ٠,٢ | ١,٢ | ٠,٣ |
| المجموع | ١٠٠ | ١٠٠ | ١٠٠ | ١٠٠ | ١٠٠ | ١٠٠ |

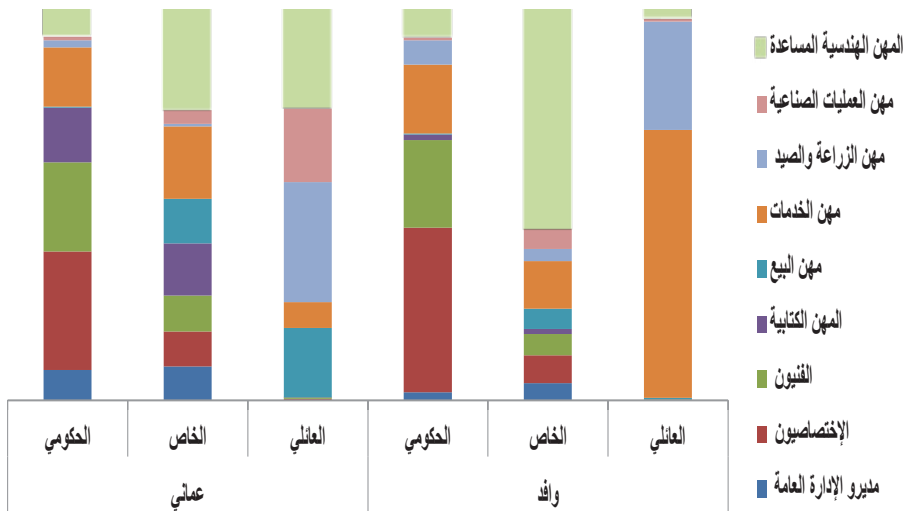
المصدر: بيانات تعداد ٢٠١٠م

المشتغلون حسب المهنة و القطاع :

تعرف المهنة بأنها نوع العمل الذي يقوم به الفرد المشتغل وذلك بصرف النظر عن نوع النشاط الاقتصادي للمؤسسة التي يعمل بها الفرد، وهي من الخصائص الأساسية التي ترتبط بالفرد حيث يكتسبها بالتعليم والخبرة في ممارستها. ويعرض الشكل رقم (١٠) التوزيع النسبي للمشتغلين حسب قطاع العمل والمهن والجنسية، ومنه يظهر أن ثلث العمانيين العاملين في القطاع الحكومي يعملون كأخصائيين وحوالي خمسهم كفنيين، وبالنسبة للقطاع الخاص فإن ربع العمانيين يعملون في المهن الهندسية المساعدة وحوالي ١٩٪ في مهن الخدمات، بينما يعمل ثلث العمانيين المشتغلين بالقطاع العائلي في المهن الزراعية وصيد الأسماك.

وبالنسبة للمشتغلين الوافدين فتظهر البيانات أن ٦٨٪ من العاملين بالقطاع الحكومي يعملون كأخصائيين وفنيين و١٨٪ في مهن الخدمات. أما بالنسبة للقطاع الخاص، فإن أكثر من نصفهم يعملون في المهن الهندسية المساعدة و١٢٪ في مهن الخدمات، إلا أن مهن الخدمات استقطبت ٦٩٪ من الوافدين العاملين بالقطاع العائلي، ويلاحظ أن أكثر من ربع العاملين بهذا القطاع هم في المهن الزراعية وصيد الأسماك.

شكل (١٠) : التوزيع النسبي للمشتغلين حسب المهن وقطاع العمل والجنسية لعام ٢٠١٠م



المصدر: بيانات تعداد ٢٠١٠م

التعمين :

سعت السلطنة ومن خلال خططها الخمسية ومن خلال استراتيجية التنمية طويلة المدى (١٩٩٦-٢٠٢٠) إلى إحلال العمالة الوطنية محل العمالة الوافدة فيما يسمى بتعمين الوظائف. ولقد حقق هذا البرنامج بعضا من أهدافه وذلك بالوصول إلى تعمين العديد من المهن في مختلف القطاعات الاقتصادية إلا أنه لا تزال هنالك الكثير من المهن لم تحقق فيها العمالة العمانية نسب تعمين العالية.

هذا وسوف نتناول التعمين من خلال المقارنة بين نسب العمانيين والوافدين وذلك بمختلف المهن والمستويات التعليمية وقطاعات العمل المختلفة وكذلك حسب أبواب المهن.

المهن حسب قطاعي الحكومي والخاص :

تظهر البيانات الواردة في الجدول (١١) أن العمانيين يشكلون حوالي ٩٠٪ من إجمالي العاملين في القطاع الحكومي وترتفع نسب تعمين بعض الوظائف بشكل كبير حيث تصل أعلاها في المهن الكتابية بحوالي ٩٨٪ بينما كانت أدناها في مهن الزراعة والصيد وتربية الحيوانات بحوالي ٦٥٪. أما في القطاع الخاص فقد شكل العمانيون حوالي ٢٦٪ من إجمالي العاملين، وتشير البيانات إلى تدني نسب التعمين في هذا القطاع - الذي يعتبر المشغل الرئيسي للعمالة الوافدة- في جميع المهن باستثناء المهن الكتابية والتي تصل نسب العمانيين فيها إلى حوالي ٧٩٪. كما شكل العمانيون حوالي ٤١٪ من مديري الإدارة والأعمال والمستثمرين، بينما شكلوا حوالي ٧٪ من إجمالي العاملين في مهن الزراعة وتربية الحيوانات والصيد.

جدول (١١): نسبة العمانيين من إجمالي العاملين حسب القطاع والمهن لعام ٢٠١٠ م

| نسبة العمانيين من العاملين في القطاع | | المهن |
|--------------------------------------|---------|--|
| الخاص | الحكومي | |
| ٤٠,٨ | ٩٥,٩ | مديرو الإدارة العامة والأعمال والمستثمرون العاملون |
| ٣٠,٣ | ٨١,٩ | الاختصاصيون |
| ٣٧ | ٨٦,٦ | الفنيون |
| ٧٨,٦ | ٩٨,٣ | المهن الكتابية |
| ٤٣,٦ | ٩١,٩ | مهن البيع |
| ٣٤,٩ | ٨٤,٦ | مهن الخدمات |
| ٦,٨ | ٦٤,٩ | مهن الزراعة وتربية الحيوانات والطيور والصيد |
| ١٨,٩ | ٩٠,٦ | مهن العمليات الصناعية والكيميائية والصناعات الغذائية |
| ١٣,٨ | ٨٦,٨ | المهن الهندسية الأساسية المساعدة |
| ٢٦,٠ | ٨٩,٥ | الإجمالي |

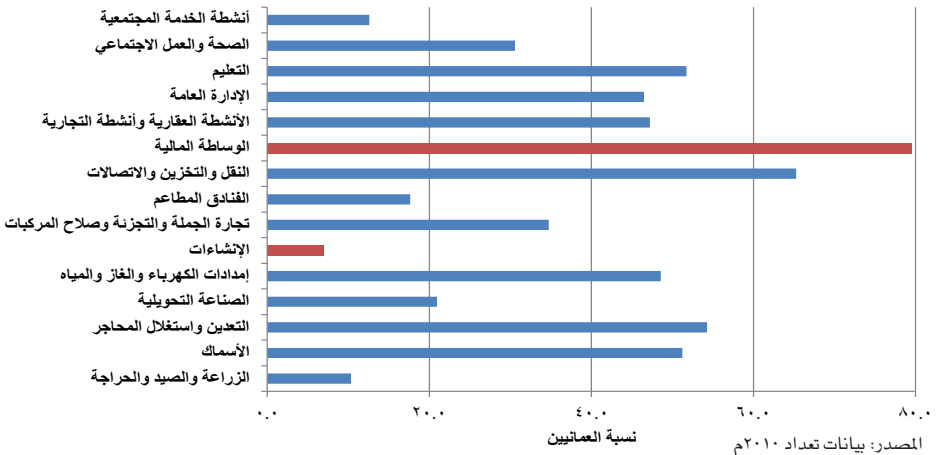
المصدر: بيانات تعداد ٢٠١٠ م

الأنشطة الاقتصادية حسب قطاع العمل:

تظهر البيانات ارتفاع نسب العمانيين في الأنشطة الرئيسية في القطاع الحكومي، إذ تصل أعلاها في الإدارة العامة بحوالي ٩٢٪. بينما كانت أدنى نسبة للعمانيين في الصحة والعمل الاجتماعي بحوالي ٦٩٪.

أما في القطاع الخاص فكانت أعلى نسبة للعمانيين في الأنشطة المالية بحوالي ٨٠٪، بينما شكل العمانيون حوالي ٧٪ فقط من إجمالي العاملين في نشاط الإنشاءات.

شكل (١١): نسبة العمانيين من إجمالي العاملين في القطاع الخاص حسب الأنشطة الاقتصادية ٢٠١٠ م



المهن حسب قطاع العمل والحالة التعليمية :

تشير البيانات الواردة في الجدول (١٢) ، ارتفاع نسب العمانيين الذين يحملون مؤهل دبلوم التعليم العام فأقل في جميع المهن بالقطاع الحكومي مقارنة بالحاصلين على شهادات الدبلوم ما بعد المدرسي فأعلى، وإن كانت نسب التعمين في جميع المهن عالية.

جدول (١٢) :نسب العمانيين من إجمالي العاملين حسب القطاع والمهنة والحالة التعليمية، ٢٠١٠م

| الخاص | | الحكومي | | | قطاع العمل | |
|-------------|---------------------|---------------------------------|-------------|---------------------|---------------------------------|--|
| دبلوم فأعلى | دبلوم التعليم العام | مؤهل أقل من دبلوم التعليم العام | دبلوم فأعلى | دبلوم التعليم العام | مؤهل أقل من دبلوم التعليم العام | المهن |
| ٢٨,٧ | ٦٢,٣ | ٥٩,٨ | ٩٤,٣ | ٩٨,٨ | ٩٩,٤ | مديرو الإدارة العامة والأعمال والمستثمرون العاملون |
| ٢٦,٩ | ٦٥,٩ | ٢٥,٤ | ٨٠,٥ | ٩٧,٠ | ٩٦,٨ | الاختصاصيون |
| ٢٩,٩ | ٥٤,٤ | ٢٤,٩ | ٨٤,٤ | ٩٧,١ | ٩٤,٠ | الفنيون |
| ٦٠,٣ | ٨٨,٦ | ٦٧,٩ | ٩٦,٤ | ٩٩,١ | ٩٨,٦ | المهن الكتابية |
| ١٥,٨ | ٦١,٢ | ٣٦,٥ | ٧٩,٥ | ٩٦,٦ | ٩٠,١ | مهن البيع |
| ١٦,١ | ٥٤,٣ | ٢٧,٦ | ٦٦,٩ | ٩١,٥ | ٨٠,٦ | مهن الخدمات |
| ٨,٣ | ٢٣,٥ | ٥,٥ | ٣١,١ | ٧٤,٢ | ٥٩,٣ | مهن الزراعة وتربية الحيوانات والطيور والصيد |
| ٣٨,٩ | ٤٧,٣ | ٨,٤ | ٨٧,٠ | ٩٦,٥ | ٨١,٤ | مهن العمليات الصناعية والكيميائية والصناعات الغذائية |

المصدر: بيانات تعداد ٢٠١٠م

أما في القطاع الخاص، فإن نسب العمانيين من ذوي المؤهلات الحاصلين على شهادات الدبلوم ما بعد المدرسي فأعلى هي أقل من الوافدين في جميع المهن باستثناء المهن الكتابية والتي تصل فيها نسبة العمانيين إلى حوالي ٦٠٪.

المهن والأنشطة الاقتصادية :

تظهر البيانات الواردة في الجدول رقم (١٣) ارتفاع نسب العمانيين في المهن الخاصة بالأنشطة الاقتصادية المتعلقة بالإدارة والتعليم والصحة والعمل الاجتماعي، وتخفض في بقية الأنشطة، كما تظهر البيانات ارتفاع نسب العمانيين في المهن الكتابية لجميع الأنشطة

الاقتصادية باستثناء نشاط الإنشاءات والذي تصل فيه نسبة العمانيين العاملين في المهن الكتابية إلى حوالي ٤٥٪.

جدول (١٣): نسب العمانيين من إجمالي العاملين حسب المهن والأنشطة الاقتصادية ٢٠١٠م

| المهن الهندسية الأساسية المساعدة | مهن العمليات الصناعية والكيميائية | مهن الزراعة وتربية الحيوانات والطيور والصيد | مهن الخدمات | مهن البيع | المهن الكتابية | الفنيون | الاختصاصيون | مديرو الإدارة العامة والأعمال والمستثمرون العاملون | الأنشطة الاقتصادية |
|---|--|--|----------------|-----------|-------------------|---------|-------------|---|---|
| ٥١,٣ | ١٩,٠ | ٨,٥ | ٤٣,٤ | ٤٩,٤ | ٧١,٨ | ٢٨,٢ | ٢٢,٧ | ٤٢,٧ | الزراعة والصيد والحراة |
| ٨٢,١ | ٢٢,٦ | ٨٩,٥ | ٣٦,٣ | ٨٩,٤ | ٧٥,٠ | ٥٥,٦ | ٤٧,٨ | ٥٢,٦ | الأسماك |
| ٤٦,١ | ٤٩,٩ | ٥٥,٦ | ٧٠,٨ | ٦٨,٩ | ٨٠,٠ | ٦٥,٢ | ٥١,٥ | ٥٤,٨ | التعدين واستغلال المحاجر |
| ١٥,٣ | ٢٧,٢ | ٣٦,٨ | ٤٨,٦ | ٤٢,٠ | ٧٠,١ | ٤١,٤ | ٢٨,٢ | ٣١,٧ | الصناعة التحويلية |
| ٣٥,٩ | ٥٧,٣ | ٤٦,٧ | ٧١,١ | ٥٨,٥ | ٩٣,٧ | ٤٧,٣ | ٤٣,٦ | ٤٩,٢ | إمدادات الكهرباء والغاز والمياه |
| ٣,٩ | ٤,١ | ٢,٥ | ٢٨,٩ | ٥٠,٦ | ٤٥,٩ | ٧,٣ | ٦,٦ | ٣٧,٦ | الإنشاءات |
| ٢٤,٩ | ٢٧,٨ | ٣٦,٢ | ٤٨,٣ | ٤٥,٧ | ٧٩,٩ | ٢٩,٣ | ٢٢,٩ | ٢٨,٢ | تجارة الجملة والتجزئة وصلاح المركبات |
| ٥٧,٠ | ٥,٦ | ٢٩,٤ | ١٢,٧ | ٣٦,٧ | ٦٦,٥ | ٤٠,٦ | ١٩,٠ | ٢٦,٨ | الفنادق المطاعم |
| ٧٥,١ | ٥٥,٢ | ٦١,٥ | ٦٣,٤ | ٧١,٦ | ٨٣,٨ | ٧١,٠ | ٥١,٢ | ٥٣,٢ | النقل والتخزين والاتصالات |
| ٧٣,٦ | ٨٦,١ | ٠,٠ | ٨٠,١ | ٧١,٩ | ٩٣,٦ | ٨٠,٢ | ٧٦,٤ | ٦٦,٩ | الوساطة المالية |
| ٤١,٣ | ٤٩,٧ | ١٨,٦ | ٤٥,٢ | ٧٨,٤ | ٨٤,٤ | ٣٩,٢ | ٢٨,٥ | ٤٨,٣ | الأنشطة العقارية وأنشطة التجارية |
| ٨٤,٨ | ٩٠,٠ | ٦٤,٦ | ٨٢,٥ | ٩١,٠ | ٩٨,٢ | ٩٠,٤ | ٨٥,٥ | ٩٦,٠ | الإدارة العامة |
| ٩٤,١ | ٨٥,٤ | ٥٨,٨ | ٨٨,٣ | ٧٧,٨ | ٩٤,٦ | ٨٥,٢ | ٧١,٥ | ٧٥,٠ | التعليم |
| ٩٠,٥ | ٦٦,٠ | ٥٠,٠ | ٨١,٩ | ٤٧,٤ | ٩٢,٩ | ٦١,٠ | ٣٢,٧ | ٦٢,٦ | الصحة والعمل الاجتماعي |
| ٢٣,٢ | ٣٠,٢ | ٨,٧ | ١٣,٤ | ٤١,٥ | ٨٢,٨ | ٥٥,١ | ٦٩,٧ | ٥٧,٤ | أنشطة الخدمة المجتمعية |

المصدر: بيانات تعداد ٢٠١٠م

العاملون العمانيون حسب أبواب المهنة :

بغرض المساعدة في تحليل أوضاع القوى العاملة العمانية، ومعرفة المهن ذات التقنية العالية والمتوسطة التي يتوجب توجيه هذه القوى إليها، سواء من خلال التدريب المهني والتقني أو من خلال توجيه المخرجات التعليمية، نستعرض فيما يلي كافة الأقسام المهنية مركزين بشكل خاص على الأبواب المهنية التي تقل نسبة العمانيين فيها من إجمالي العاملين.

مديرو الإدارة العامة والأعمال والمستثمرون العاملون :

شكل العمانيون ٥٥ ٪ من إجمالي العاملين في هذا القسم، وتراوحت نسبتهم من ٨٥ ٪ في باب (مديرو الإدارات والخدمات الحكومية المحلية) إلى ٦٢ ٪ في باب (مديرو الإدارات العامة الحكومية المركزية). بينما شكل العمانيون ٢٩ ٪ في باب (مديرو الأعمال الصناعية والزراعية والتجارية والمالية والسياحية)، أي المديرون التنفيذيون في المجالات الإنتاجية والخدمية والسياحية، وهو باب يتطلب خلفية تقنية عالية بالإضافة إلى الخلفية الإدارية.

الإختصاصيون في المواضيع العلمية والفنية والإنسانية :

يتطلب هذا القسم تحصيلاً تعليمياً جامعياً وما فوق، وهو يغطي كافة الاختصاصات عالية التأهيل في مختلف الحقول العلمية والطبية والاقتصادية والاجتماعية. وقد شكل العمانيون ٥٩ ٪ من إجمالي العاملين في هذا القسم. وكانت أعلى نسبة لهم في باب (الاختصاصيون في علم النفس والاجتماع) بحوالي ٩٦ ٪، بينما تدنت نسبتهم إلى ٣٠ ٪ تقريباً في أبواب (الاختصاصيون في العلوم الدوائية) و(الاختصاصيون في العلوم الهندسية) و(الاختصاصيون في العلوم الطبيعية) وعليه تبرز الحاجة إلى زيادة أعداد الملتحقين بالاختصاصات الهندسية والطبية بمؤسسات التعليم العالي سواء داخل أو خارج السلطنة.

الفنيون في المواضيع العلمية والفنية والإنسانية :

يتطلب هذا القسم تحصيلاً علمياً يتخطى التعليم المدرسي ليصل إلى الدرجة الجامعية الأولى، ولقد شكل العمانيون ٦٢ ٪ من إجمالي العاملين في هذا القسم. وسجل العمانيون أعلى نسبة في باب (فنيو العلوم الاجتماعية) بحوالي ٩٤ ٪ يليها باب (الفنيون في الإحصاء ونظم المعلومات) بنسبة ٩٠ ٪. في حين شكل العاملون بباب (فنيو التصميم) حوالي ١٦ ٪، كأدنى نسبة في هذا القسم يليها العاملون بباب (فنيو الثقافة والإعلام) بحوالي ٣٤ ٪،

وعليه فإنه لزيادة نسب التعمين في هذا القسم يجب العمل على إدراج مثل هذه التخصصات الفنية في البرامج الخاصة بمؤسسات التعليم التقني.

المهن الكتابية:

شكل العاملون العمانيون أكثر من أربعة أخماس إجمالي العاملين في هذا القسم (٨٧٪)، كما أنهم شكلوا أكثرية فاقت الثلثين في كافة الأبواب المهنية الواقعة ضمن هذا القسم ويعزى ذلك إلى أن أبواب هذا القسم يمكن أن تستقبل حاملي دبلوم التعليم العام أو الحاصلين على دورات تدريبية في هذه المجالات، وعليه يمكن القول أنه ليس هناك أية مشاكل تواجه سياسة التعمين في هذا المجال.

مهن البيع:

يشغل العمانيون ما يقل قليلا عن نصف إجمالي العاملين في مهن البيع، وبلغت أعلى نسبة لهم في باب (بائعو الكتب والدوريات والتجهيزات الموسيقية والرياضية) بحوالي ٦٨٪، في حين بلغت أدنى نسبة لهم في (بائعو المواد واللوازم الإنشائية) (١٥٪)، كما يجب الإشارة إلى أن نسبة العمانيين في مهن بيع المواد والسلع الاستهلاكية بلغت حوالي ٥٤٪ وذلك نتيجة الإجراءات التي تم اتخاذها في مجال تعمين هذه المهن حيث إن نسبة العمانيين كانت ٢٩٪ في عام ٢٠٠٣م. وتعد أبواب هذا القسم من المجالات المناسبة لتوجيه العمالة العمانية باتجاهها وذلك لعدم حاجتها لبرامج تدريبية طويلة، ولما توفره من مقابل مادي مقبول.

مهن الخدمات:

شكل العمانيون ثلث العاملين في هذا القسم، ولقد تدنت نسبتهم بشكل ملحوظ في الأبواب التالية: (مهن الحلاقة والتجميل): ١٣٪ و (مهن خدمات الطعام والشراب) ١٥٪ و (مهن تنظيف الملابس والنظافة العامة) ٩٪. من ناحية أخرى ارتفعت نسبة العمانيين بشكل ملحوظ في الأبواب التالية: (مهن الإنقاذ والحراسة والمراسلون) ٩٥٪ و (ممارسو الطب التقليدي): ٨٧٪ و (العاملون في الرعاية والعناية والخدمة الشخصية وما يرتبط به): ٧٩٪. كما أن العمانيون يشكلون نصف العاملين في مهن الخدمات الجوية وحوالي ربع العاملين

في مهن الخدمات البحرية. ونظرا لما يتم حاليا من التوسع في إنشاء المطارات والموانئ فإنه يجدر توجيه برامج التدريب والتأهيل المهني إلى هذه المجالات المهنية لأهميتها في استقطاب العمالة، إذ أن هذا القسم احتل المرتبة الثانية بعد قسم (المهن الهندسية الأساسية المساعدة).

مهن الزراعة وتربية الحيوانات والطيور والصيد :

بلغت نسبة العمانيين في هذا القسم ربع إجمالي العاملين. وبلغت نسبة العاملين في باب (مهن الزراعة) ٩٪، بينما بلغت نسبة العاملين في باب (مهن الصيد) ٨٨٪. وتعكس هذه البيانات ضرورة دراسة أسباب عزوف العمانيين عن العمل في المهن الزراعية، خاصة وأن العاملين في (مهن الزراعة) يشكلون ٩٣٪ من إجمالي العاملين في هذا القسم.

مهن العمليات الصناعية والكيميائية والصناعات الغذائية :

تدنت نسبة العمانيين في معظم أبواب هذا القسم لتصل إلى حدودها الدنيا عند ٨٪ في أبواب (صناعة الأخشاب والورق) و (تحضير المواد الأولية) و (تصنيع مواد الأبنية) ولم تتعدى ١٥٪ في مهن (تصنيع التبغ والشاي والملح) و (تصنيع الخضراوات والفواكه)، في المقابل شكل العمانيون ٩٥٪ من إجمالي العاملين في المناجم وشركات التعدين واستخراج النفط والغاز الطبيعي وحوالي ثلثي العاملين في المطابع.

المهن الهندسية الأساسية المساعدة :

تكمّن أهمية هذا القسم من حيث إنه يستقطب القسم الأكبر (٣٢٪) من إجمالي العاملين. ولقد شكل العمانيون ما يقل قليلا عن خمسهم (١٨٪)، وتدنت نسبتهم في معظم الأبواب لتصل إلى حدها الأدنى في ثلاثة أبواب مهنية هي: (مهن إنشاء الأبنية) ٢، ١٪ و (مهن الديكور) ٣، ٩٪ و(مهن النجارة) ٣، ٣٪. ولم يشذ عن هذه الملاحظة سوى العاملين في ثلاثة أبواب مهنية هي: (مهن تشغيل وقيادة وسائط النقل وآليات الطرق) ٦٩٪ و (مهن تجميع الآلات والأجهزة الميكانيكية) ٣٦٪ و(المهن الإلكترونية) ٣٢٪. ومما لا شك فيه أن كافة هذه الأبواب تتطلب تدريباً مهنياً مناسباً، والذي يمكن القيام به من خلال معاهد التدريب المهني.

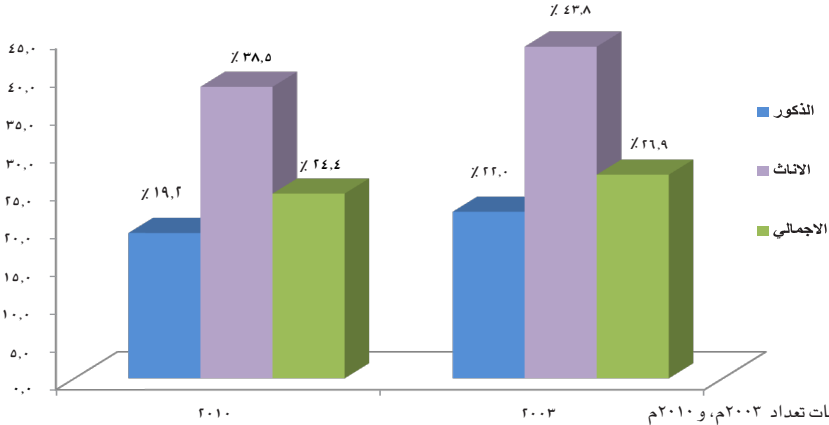
الباحثون عن عمل

تزايد حجم الباحثين عن عمل مشكلة تؤرق جميع دول العالم، حيث تعمل الحكومات وفق سياسات معينة للتغلب على هذه المشكلة نظرا لما يرتبط بها من مشكلات اجتماعية واقتصادية وسياسية. وفي السلطنة يعتبر توفير فرص العمل للباحثين من أحد التحديات التي تعمل الحكومة على معالجتها من خلال الخطط والبرامج الوطنية. وقد صدرت في عام ٢٠١١م توجيهات سامية لتوفير ٥٠ ألف فرصة عمل في القطاعين العام والخاص وذلك لاستيعاب الأعداد المتزايدة من الباحثين عن فرص العمل، الأمر الذي أدى لحدوث تغيرات في هيكلية سوق العمل في السلطنة من حيث الكم والتوزيع حسب قطاعات العمل المختلفة. وبالتالي فإن بيانات الباحثين عن عمل في التعداد ٢٠١٠م باتت لا تعبر عن الوضع الحالي للباحثين عن عمل. وحيث أن أهداف التعداد لا تقتصر على تحديد العدد المطلق للباحثين عن عمل ولكن يتعدى ذلك إلى معرفة خصائصهم التعليمية والاجتماعية للاستفادة منها في إعداد البرامج والخطط لاستيعاب الأعداد المتزايدة سنويا من الباحثين عن عمل فإن من الضروري الاستفادة من بيانات التعداد في إلقاء الضوء على خصائص الباحثين عن عمل عام ٢٠١٠م ومقارنتها بعام ٢٠٠٣م.

ومن هنا، فإن هذا الجزء من الدراسة سيتناول استعراض بيانات العمانيين الباحثين عن عمل وذلك حسب الفئات العمرية والجنس ومكان الإقامة والحالة التعليمية وبعض الخصائص الاجتماعية.

معدل البحث عن عمل :

شكل (١٢) : معدلات الباحثين عن عمل حسب الجنس لعامي ٢٠٠٣ و ٢٠١٠م



وفقاً لنتائج تعداد ٢٠١٠م بلغ عدد العمانيين (١٥ سنة فأكثر) الباحثين عن عمل ١٤٣٨٩٢ نسمة شكلوا حوالي ربع القوى العاملة العمانية حينذاك، مقارنة بحوالي ٢٧٪ في عام ٢٠٠٣م. وبالنظر إلى معدل الباحثين عن عمل حسب الجنس يلاحظ ارتفاعه لدى الإناث مقارنة بالذكور ولجميع سنوات التعداد حيث وصل المعدل للإناث عام ٢٠١٠م إلى حوالي ٣٩٪ مقارنة بنحو ١٩٪ للذكور.

التوزيع العمري للباحثين عن عمل :

جدول (١٤) : التوزيع النسبي للباحثين عن عمل حسب الجنس والفئات العمرية لعامي ٢٠٠٣م و٢٠١٠م

| ٢٠١٠م | | | ٢٠٠٣م | | | الفئات العمرية |
|----------|--------|------|----------|--------|------|----------------|
| الإجمالي | الإناث | ذكور | الإجمالي | الإناث | ذكور | |
| ٢٠,٩ | ١٨,٥ | ٢٢,٧ | ٢٤,١ | ٢٥,٤ | ٢٣,٤ | ١٩-١٥ |
| ٤٣,١ | ٤٤,٦ | ٤١,٩ | ٥١,٣ | ٥٤,٤ | ٤٩,٦ | ٢٠-٢٤ |
| ٢٢,٦ | ٢٦,٧ | ١٩,٦ | ١٥,٦ | ١٧,٩ | ١٤,٣ | ٢٥-٢٩ |
| ٨,١ | ٨,٧ | ٧,٦ | ٢,٦ | ٠,٩ | ٣,٥ | ٣٠-٣٤ |
| ٢,٠ | ١,١ | ٢,٧ | ٢,٢ | ٠,٧ | ٣,٠ | ٣٥-٣٩ |
| ١,٣ | ٠,٣ | ٢,٠ | ٢,١ | ٠,٤ | ٣,١ | ٤٠-٤٤ |
| ٢,١ | ٠,٢ | ٣,٥ | ٢,١ | ٠,٣ | ٣,٢ | ٤٥+ |
| ١٠٠ | ١٠٠ | ١٠٠ | ١٠٠ | ١٠٠ | ١٠٠ | المجموع |

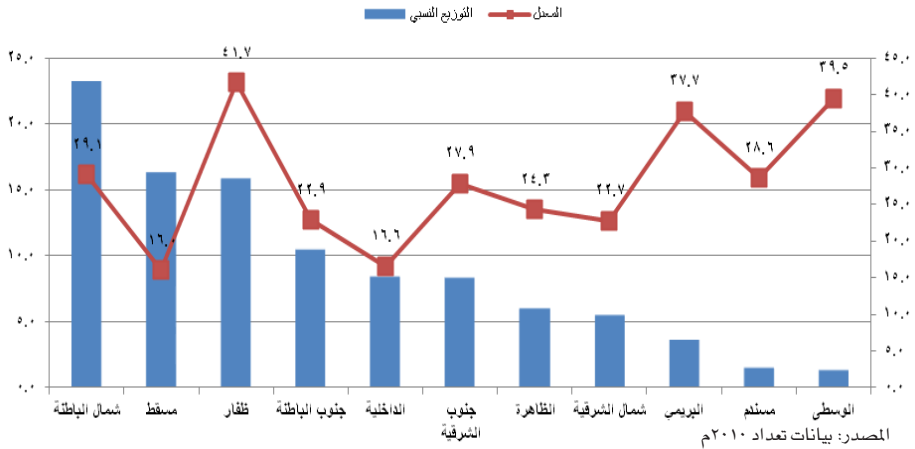
المصدر: بيانات تعداد ٢٠٠٣م، و٢٠١٠م

تظهر البيانات الواردة في الجدول رقم (١٤) أن النسبة الكبيرة من الباحثين عن عمل لعام ٢٠١٠م هم في فئة الشباب (١٥-٢٤) سنة وهم الداخلين الجدد إلى سوق العمل، حيث وصلت نسبتهم إلى حوالي ٦٤٪ من إجمالي الباحثين عن عمل، بينما لا تتجاوز نسبة من هم فوق سن ٣٥ سنة ٦٪ من إجمالي الباحثين عن عمل، ويتقارب هذا الوضع مع ما كان سائداً في عام ٢٠٠٣م.

الباحثون عن عمل حسب المحافظات :

بالإطلاع على التوزيع النسبي للباحثين عن عمل حسب المحافظات، يلاحظ أن محافظة شمال الباطنة تستحوذ على ما يقارب من ربع الباحثين عن عمل تليها محافظة مسقط بحوالي ١٦٪ ثم محافظة ظفار بحوالي ١٥٪. إلا أنه بالإطلاع على معدلات الباحثين عن عمل حسب المحافظات فإن الصورة تبدو مختلفة كثيراً، إذ كان أعلى معدل للباحثين عن عمل في محافظة ظفار بحوالي ٤٢٪ تليها محافظة الوسطى ثم محافظة البريمي بحوالي ٤٠٪ و ٣٨٪ على التوالي.

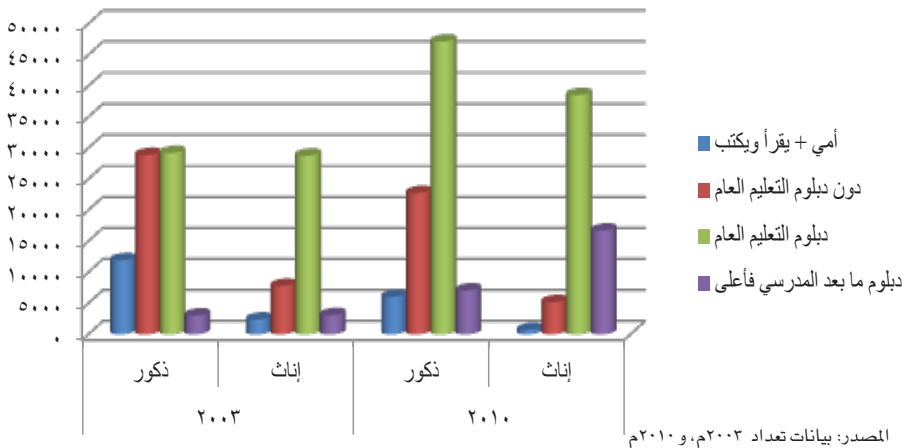
شكل (١٣) : معدل الباحثين عن عمل والتوزيع النسبي لهم حسب المحافظات عام ٢٠١٠م



الباحثون عن عمل حسب الحالة التعليمية :

أظهرت نتائج تعداد ٢٠١٠م أن حوالي ٨٠٪ من الباحثين عن عمل هم من حملة دبلوم التعليم العام، وحوالي ٥٪ بدون مؤهل دراسي، ولا يختلف هذا مع نتائج تعداد ٢٠٠٣م، إذ شكل حملة دبلوم التعليم العام حينها حوالي ٨٢٪ من إجمالي الباحثين عن عمل، بينما كانت نسبة الباحثين عن عمل بدون مؤهل دراسي حوالي ١٢٪. وتظهر بيانات تعداد ٢٠١٠م ظاهرة ارتفاع نسبة الباحثين عن عمل من حملة الشهادات العليا والتي ارتفعت في التعداد الأخير لتصبح ١٦,٥٪ بعد أن كانت ٥,٢٪ في تعداد ٢٠٠٣م.

شكل (١٤) : التوزيع العددي للباحثين عن عمل حسب الحالة التعليمية لعامي ٢٠٠٣ و ٢٠١٠م

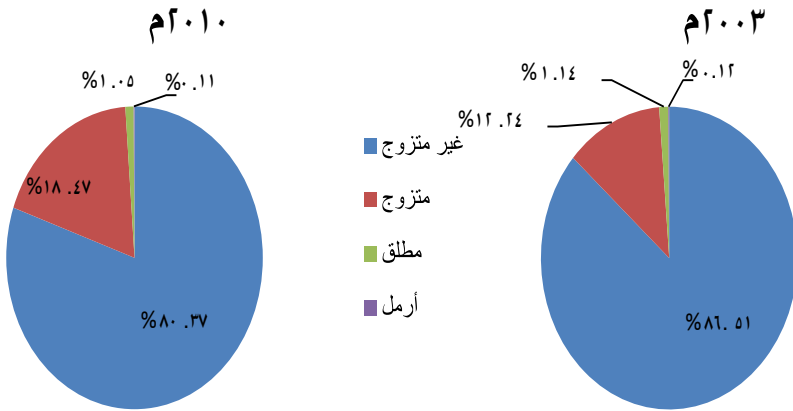


وبالنظر إلى توزيع الباحثين عن عمل حسب الحالة التعليمية والجنس، فإن البيانات تظهر أن الإناث الباحثات عن عمل أكثر تعليماً من الذكور، حيث مثلت الإناث حوالي ٤٠,٢٧٪ من إجمالي الباحثات عن عمل من حملة الشهادات العليا مقابل ٥٠,٨٪ لدى الذكور، كذلك الحال بالنسبة لحملة دبلوم التعليم العام حيث بلغت نسبة الإناث حملة دبلوم التعليم العام ٦٣,١٪ من إجمالي الباحثات عن عمل بينما كانت النسبة لدى الذكور ٥٦,٨٪ من إجمالي الباحثين عن عمل.

الباحثون عن عمل وفق الحالة الزوجية:

أظهرت بيانات تعداد ٢٠١٠م أن ٤٠,٨٠٪ من العمانيين الباحثين عن عمل غير متزوجين وقد انخفضت هذه النسبة عن تعداد ٢٠٠٣م، حيث كانت ٥١,٨٦٪ وبالتالي ارتفعت نسبة المتزوجين من العمانيين الباحثين عن عمل إلى نحو ٥٠,١٨٪ بعد أن كانت ٢٠,١٢٪ عام ٢٠٠٣م. وفيما يخص الذكور الباحثين عن عمل فقد بلغت نسبة غير المتزوجين منهم ٨٣,٦٪ في حين بلغت نسبة الإناث ٧٦٪. وتتنخفض نسبة الذكور المتزوجين الباحثين عن عمل عن نسبة الإناث ذلك أن عمل الرجل يعتبر ذا أهمية أكبر منه لدى الإناث ويعود ذلك لاعتبارات متعلقة بالنفقة وتوفير سبل العيش الكريم لأسرته.

شكل (١٥): الباحثون عن عمل وفق الحالة الزوجية لعامي ٢٠٠٣ و ٢٠١٠م



المصدر: بيانات تعداد ٢٠٠٣م، و ٢٠١٠م

الباحثون الذين سبق لهم العمل :

تشير بيانات تعداد ٢٠١٠م أن حوالي ١٠٪ من إجمالي الباحثين عن عمل لديهم خبرة عمل سابقة في مجال العمل أي سبق لهم العمل، وترتفع هذه النسبة بين الذكور لتصل إلى ١٤٪ مقارنة بحوالي ٤٪ بين الإناث، ويشكل الذكور حوالي ٨٢٪ من إجمالي الباحثين عن عمل مما يبرز أن الذكور يقومون بتغيير وظائفهم أكثر من الإناث. وبالمقارنة مع بيانات تعداد ٢٠٠٣م، فإن الباحثين عن العمل والذين لديهم خبرة عمل سابقة يشكلون حوالي ١٣٪، وتصل هذه النسبة عند الذكور إلى حوالي ١٧٪.

وتظهر بيانات تعداد ٢٠١٠م، أن العاملين في القطاع الحكومي هم أكثر استقراراً، حيث أن النسبة الأكبر من الذين سبق لهم العمل كانوا في القطاع الخاص وذلك بنسبة ٦١٪ مقارنة بحوالي ٣٥٪ في القطاع الحكومي وينطبق ذلك على الذكور والإناث. أما في عام ٢٠٠٣م تفقد كان الذكور أكثر استقرار في القطاع الخاص، حيث إن النسبة الأكبر من الذين سبق لهم العمل كانوا في القطاع الحكومي بحوالي ٦٠٪.

شكل (١٦) : التوزيع النسبي للباحثين عن عمل والذين سبق لهم العمل حسب قطاع عملهم السابق والجنس لعامي ٢٠٠٣م و٢٠١٠م



المصدر: بيانات تعداد ٢٠٠٣م، و٢٠١٠م

الخلاصة

أوضحت الدراسة أن حجم القوة البشرية في السلطنة شهد ارتفاعا عام ٢٠١٠م مقارنة بعام ٢٠٠٣م، وكانت نسبة الزيادة عند الوافدين أعلى منها عند العمانيين حيث بلغت لدى الوافدين ٦٪ في حين أنها كانت لدى العمانيين ٦,٢٪، الأمر الذي انعكس على ارتفاع نسبة القوة البشرية الوافدة من إجمالي القوى العاملة ليصبح ٣٧٪ عام ٢٠١٠م بعد أن كان ٣٢٪ عام ٢٠٠٣م.

وانعكس ذلك على ارتفاع معدلات المشاركة الاقتصادية خصوصا عند العمانيين؛ فقد ارتفع المعدل من ٤٠٪ عام ٢٠٠٣م إلى ٤٦,٦٪ عام ٢٠١٠م، الأمر الذي يمكن أن يعزى إلى ارتفاع معدلات المشاركة الاقتصادية للإناث في السنوات الأخيرة. وقد كانت أعلى معدلات مشاركة للذكور العمانيين في الفئة (٣٠-٣٤) سنة بلغت ٩٧٪ في حين أن أعلى معدلات مشاركة للإناث كانت في الفئة العمرية (٢٥-٢٩) سنة.

وفيما يخص المشتغلين فقد شكل العمانيون حوالي ٤٠٪ من إجمالي المشتغلين في السلطنة، وأظهرت الدراسة أن النساء العمانيات المشتغلات أكثر تعليما من نظرائهن الذكور؛ حيث بلغت نسبة الحاصلات على مؤهل الدبلوم ما بعد المدرسي فأعلى حوالي ٥٨٪ في حين أن غالبية الذكور المشتغلين هم من حملة دبلوم التعليم العام.

أما الوافدين فإن أغلبهم لا يحملون أي مؤهل دراسي (إما أميون أو يقرأون ويكتبون فقط) وترتفع هذه النسبة لدى الإناث بصورة أكبر عن الذكور ليمثلن أكثر من نصف الإناث المشتغلات في حين تنخفض هذه النسبة لدى الذكور لتصل إلى ٣٨٪.

وبالنسبة لتوزيع المشتغلين حسب قطاعات العمل فقد ارتفعت نسبة العمانيين العاملين في القطاع الحكومي لتصل نسبتهم على حوالي ٥٣٪، وترتفع النسبة بصورة أكبر لدى الإناث لتصل إلى ٥٨٪. أما الوافدين فترتفع الذكور فيهم في القطاع الخاص إلى حوالي ٨٨,٥٪ بينما ترتفع نسبة الإناث في القطاع العائلي لتصل إلى ٧٦٪.

وبلغت نسبة التعمين في القطاع الحكومي ٩٠٪ في حين أن نسب التعمين في القطاع الخاص لازالت متدنية وتبلغ في الإجمالي حوالي ٢٦٪ فقط.

أما فيما يخص الباحثين عن عمل والبالغ عددهم ١٤٣٨٩٢ وفق تعداد ٢٠١٠م، فإن ما يقارب الثلثين منهم هم شباب في الفئة العمرية (١٥-٢٤) سنة، وحوالي ربعهم هم من سكان محافظة شمال الباطنة. كما أوضحت البيانات أن ٨٠٪ من الباحثين عن عمل هم من حملة دبلوم التعليم العام، بينما تصل نسبة حملة المؤهلات الجامعية إلى نحو ١٦,٥٪.

الملاحقا

ملحق (م-١): القوة البشرية حسب المحافظات والجنسية والجنس ٢٠١٠م

| إجمالي السلطنة | | | العُمانيون | | | المحافظة |
|----------------|--------|---------|------------|--------|--------|--------------|
| الإجمالي | إناث | ذُكور | الإجمالي | إناث | ذُكور | |
| ٥٩٨٣٦٨ | ٢١٤٢٠١ | ٣٨٤١٦٧ | ٢٧٣٦٦٣ | ١٣٢٥٥٦ | ١٤١١٠٧ | مسقط |
| ١٨٥٦٦٢ | ٦٨٣٨٩ | ١١٧٢٧٣ | ١٠٩٥٣٧ | ٥٣٦٥٩ | ٥٥٨٧٨ | ظفار |
| ٢٣٥٥٣ | ٩١١٠ | ١٤٤٤٣ | ١٥١٢١ | ٧١٧٤ | ٧٩٤٧ | مسندم |
| ٥٢٨١٠ | ١٩٩٢٤ | ٣٢٨٨٦ | ٢٧٩٥٢ | ١٣٢٨٧ | ١٤٦٦٥ | البريمي |
| ٢٢١٥٦٨ | ٩٣٣٤٢ | ١٢٨٢٢٦ | ١٦٧٣٢٥ | ٨٤٩٣٣ | ٨٢٣٩٢ | الداخلية |
| ٣٤٢٢٣٠ | ١٤٢٤٥٤ | ١٩٩٧٧٦ | ٢٥٣١٧١ | ١٢٥٠٦٠ | ١٢٨١١١ | شمال الباطنة |
| ٢٠٠٥٢٥ | ٨٣٢٣٦ | ١١٧٢٨٩ | ١٤٩٥٢٨ | ٧٥١٣١ | ٧٤٣٩٧ | جنوب الباطنة |
| ١٢٤٨٨٣ | ٥٥٨٩١ | ٦٨٩٩٢ | ٩٦٨٠٨ | ٤٨٧٤٠ | ٤٨٠٦٨ | جنوب الشرقية |
| ١٠٨٤٩٥ | ٤٧٣١٣ | ٦١١٨٢ | ٨٣٨٧٢ | ٤٢٩٦٨ | ٤٠٩٠٤ | شمال الشرقية |
| ١٠٩٠٢٣ | ٤٣٣٠٠ | ٦٥٧٢٣ | ٧٧٨٦١ | ٣٩٠٢٥ | ٣٨٨٣٦ | الظاهرة |
| ٣٤٥٢٥ | ٦٤٢٥ | ٢٨١٠٠ | ١١٧٩٧ | ٥٧٧٩ | ٦٠١٨ | الوسطى |
| ٢٠٠١٦٤٢ | ٧٨٣٥٨٥ | ١٢١٨٠٥٧ | ١٢٦٦٦٣٥ | ٦٢٨٣١٢ | ٦٣٨٣٢٣ | الإجمالي |

المصدر: بيانات تعداد ٢٠١٠م

ملحق (م-٢): النشطون اقتصاديا حسب المحافظات والجنس ٢٠١٠م

| إجمالي السلطنة | | | العُمانيون | | | المحافظة |
|----------------|--------|--------|------------|--------|--------|--------------|
| الإجمالي | إناث | ذُكور | الإجمالي | إناث | ذُكور | |
| ٤٢٢٣٠١ | ٨٨٢٩٩ | ٣٣٤٠٠٢ | ١٤٥٤٦٦ | ٤٥٤٧٠ | ٩٩٩٩٦ | مسقط |
| ١٢٢٠٠٣ | ٢٤١٣٠ | ٩٧٨٧٣ | ٥٤٦٣٢ | ١٦٤٦٠ | ٣٨١٧٢ | ظفار |
| ١٤٦٩٤ | ٢٨٩٨ | ١١٧٩٦ | ٧٤١٥ | ١٨٥٦ | ٥٥٥٩ | مسندم |
| ٣٤٢١٦ | ٧٠٢٣ | ٢٧١٩٣ | ١٣٧٣٩ | ٣٨٣٣ | ٩٩٠٦ | البريمي |
| ١٢٣٥٦٢ | ٢٣٩٤١ | ٩٩٦٢١ | ٧٢٣٠٦ | ١٧٧٠٧ | ٥٤٥٩٩ | الداخلية |
| ١٩٦٧٩٦ | ٣٩٦٠٧ | ١٥٧١٨٩ | ١١٤٧٠٦ | ٢٨١٤٦ | ٨٦٥٦٠ | شمال الباطنة |
| ١١٣٤٨٦ | ٢١٢٨٦ | ٩٢٢٠٠ | ٦٥٥٨٧ | ١٥٧٦٣ | ٤٩٨٢٤ | جنوب الباطنة |
| ٦٨٤٩٤ | ١٥٥١٣ | ٥٢٩٨١ | ٤٢٦١٤ | ١٠٢٩٩ | ٣٢٣١٥ | جنوب الشرقية |
| ٥٧٧٧٥ | ١٢٠٣٩ | ٤٥٧٣٦ | ٣٤٤١٤ | ٨٧٨٤ | ٢٥٦٣٠ | شمال الشرقية |
| ٦٥١٥٧ | ١٢٦٥٩ | ٥٢٤٩٨ | ٣٥٣٦٠ | ٩٥٢٧ | ٢٥٨٣٣ | الظاهرة |
| ٢٧٠٨٩ | ١٢١٤ | ٢٥٨٧٥ | ٤٦١٩ | ٧٦٥ | ٣٨٥٤ | الوسطى |
| ١٢٤٥٥٧٣ | ٢٤٨٦٠٩ | ٩٩٦٩٦٤ | ٥٩٠٨٥٨ | ١٥٨٦١٠ | ٤٣٢٢٤٨ | الإجمالي |

المصدر: بيانات تعداد ٢٠١٠م

ملحق (م-٣): المشتغلون حسب المحافظات والجنس ٢٠١٠م

| إجمالي السلطنة | | | العُمانيون | | | المحافظة |
|----------------|--------|--------|------------|-------|--------|--------------|
| الإجمالي | إناث | ذكور | الإجمالي | إناث | ذكور | |
| ٣٩٧٧٠٣ | ٧٧٥١٣ | ٣٢٠١٩٠ | ١٢٢١٣٨ | ٣٥١٦٢ | ٨٦٩٧٦ | مسقط |
| ٩٨٩١٦ | ١٣٥١٦ | ٨٥٤٠٠ | ٣١٨٧٧ | ٥٩١٧ | ٢٥٩٦٠ | ظفار |
| ١٢٤٥٤ | ٢٠٠٧ | ١٠٤٤٧ | ٥٢٩٤ | ١٠١٠ | ٤٢٨٤ | مسندم |
| ٢٨٧٨٥ | ٥٠٠٢ | ٢٣٧٨٣ | ٨٥٥٦ | ١٨٧٩ | ٦٦٧٧ | البريمي |
| ١١١٤٧٨ | ١٨٠٧٣ | ٩٣٤٠٥ | ٦٠٢٩٣ | ١١٨٥٩ | ٤٨٤٣٤ | الداخلية |
| ١٦٣٢٥١ | ٢٦٣٥٣ | ١٣٦٨٩٨ | ٨١٣٦٢ | ١٤٩٣٥ | ٦٦٤٢٧ | شمال الباطنة |
| ٩٨٣٨٣ | ١٤٦٧٦ | ٨٣٧٠٧ | ٥٠٥٧١ | ٩١٨٠ | ٤١٣٩١ | جنوب الباطنة |
| ٥٦٥٤٢ | ١١٥٦٥ | ٤٤٩٧٧ | ٣٠٧١٥ | ٦٣٧٠ | ٢٤٣٤٥ | جنوب الشرقية |
| ٤٩٨٩٩ | ٩٠١٦ | ٤٠٨٨٣ | ٢٦٥٨٧ | ٥٧٧٩ | ٢٠٨٠٨ | شمال الشرقية |
| ٥٦٥٣٢ | ٨٢٩٧ | ٤٨٢٣٥ | ٢٦٧٧٧ | ٥١٨٣ | ٢١٥٩٤ | الظاهرة |
| ٢٥٢٤٥ | ٧٧٧ | ٢٤٤٦٨ | ٢٧٩٦ | ٣٢٩ | ٢٤٦٧ | الوسطى |
| ١٠٩٩١٨٨ | ١٨٦٧٩٥ | ٩١٢٣٩٣ | ٤٤٦٩٦٦ | ٩٧٦٠٣ | ٣٤٩٣٦٣ | الإجمالي |

المصدر: بيانات تعداد ٢٠١٠م

ملحق (م-٤): المشتغلون العُمانيون الذين يعملون خارج محل إقامتهم حسب المحافظات المصدرة والمستقبلية والجنس، ٢٠١٠م

| المشتغلون حسب المحافظات المصدرة | | | المشتغلون حسب المحافظات المستقبلية | | | المحافظة |
|---------------------------------|------|--------|------------------------------------|------|--------|--------------|
| الإجمالي | إناث | ذكور | الإجمالي | إناث | ذكور | |
| ٦٧٥٤ | ٧٢٣ | ٦٠٣١ | ٦٨١٢٥ | ٣٦٣٢ | ٦٤٤٩٣ | مسقط |
| ٧٦٩ | ٣١ | ٧٣٨ | ٩٦٣٤ | ٤٤٥ | ٩١٨٩ | ظفار |
| ٢٧٦ | ٣٠ | ٢٤٦ | ٩١٣ | ٣٤ | ٨٧٩ | مسندم |
| ١٠٦١ | ١٧٣ | ٨٨٨ | ٢٠٥١ | ١٢٩ | ١٩٢٢ | البريمي |
| ٢٥٨٩١ | ١٥٤٢ | ٢٤٣٤٩ | ٦٤٧٣ | ٥٧٢ | ٥٩٠١ | الداخلية |
| ٢٦٧٩٥ | ١٧٢٧ | ٢٥٠٦٨ | ٢٧٧٥ | ٣١١ | ٢٤٦٤ | شمال الباطنة |
| ٢٢٠٤٦ | ١٤٢٩ | ٢٠٦١٧ | ٥٤٢٠ | ٨٤٦ | ٤٥٧٤ | جنوب الباطنة |
| ٦٩٦٧ | ٤٠١ | ٦٥٦٦ | ١٤٤٤ | ٦٧ | ١٣٧٧ | جنوب الشرقية |
| ١٠٠٠١ | ٣١٢ | ٩٦٨٩ | ١٦٤٧ | ٥٩٤ | ١٠٥٣ | شمال الشرقية |
| ١٠٤١١ | ٥٩٣ | ٩٨١٨ | ٣٨١٥ | ٩٩ | ٣٧١٦ | الظاهرة |
| ٢١٠ | ٧ | ٢٠٣ | ٨٨٨٤ | ٢٣٩ | ٨٦٤٥ | الوسطى |
| ١١١١٨١ | ٦٩٦٨ | ١٠٤٢١٣ | ١١١١٨١ | ٦٩٦٨ | ١٠٤٢١٣ | الإجمالي |

المصدر: بيانات تعداد ٢٠١٠م

ملحق (م-٥) : نسبة العمانيين من إجمالي المشتغلين حسب أبواب المهن ٢٠١٠م

| نسبة العمانيين | الباب |
|----------------|--|
| ٪٦٢,٣٠ | مديرو الإدارات العامة الحكومية المركزية |
| ٪٨٤,٧٠ | مديرو الإدارات والخدمات الحكومية المحلية |
| ٪٧٦,١٠ | مديرو خدمات المجتمع |
| ٪٢٩,٢٠ | مديرو الأعمال الصناعية والزراعية والتجارية والمالية والسياحية |
| ٪٤٠,٢٠ | المستثمرون العاملون |
| ٪٧٨,٧٠ | نواب المدراء |
| ٪٦٩,٦٠ | الخبراء |
| ٪٢٩,٥٠ | الاختصاصيون في العلوم الطبيعية |
| ٪٧٠,٥٠ | الاختصاصيون في العلوم الحياتية |
| ٪٥٥,١٠ | الاختصاصيون في الإحصاء والرياضات ونظم المعلومات |
| ٪٢٩,٨٠ | الاختصاصيون في العلوم الهندسية |
| ٪٧٧,٤٠ | الاختصاصيون في العلوم الزراعية وتربية الحيوانات والطيور والأحياء المائية |
| ٪٧٣,٧٠ | الاختصاصيون في الملاحة والطيران وقيادة السفن |
| ٪٣٥,٠٠ | الاختصاصيون في العلوم الطبية |
| ٪٣٠,٥٠ | الاختصاصيون في العلوم الدوائية |
| ٪٩٥,٦٠ | الاختصاصيون في علم النفس والاجتماع |
| ٪٧٦,٥٠ | الاختصاصيون في التربية والتعليم |
| ٪٧٨,٤٠ | الاختصاصيون في الشؤون الدينية والقانونية |
| ٪٧١,٧٠ | الاختصاصيون في الثقافة والإعلام |
| ٪٦٢,٥٠ | الاختصاصيون في الفنون التشكيلية والجمالية والتمثيل والرياضة |
| ٪٤٠,١٠ | الاختصاصيون في العلوم السياسية والاقتصادية والإدارية |
| ٪٥٤,٦٠ | الاختصاصيون في العلوم المالية والمحاسبة و التأمين |
| ٪٦٨,١٠ | الفنيون في العلوم الطبيعية |
| ٪٥٤,٥٠ | الفنيون في العلوم الحياتية |
| ٪٩٠,١٠ | الفنيون في الإحصاء ونظم المعلومات |
| ٪٤٠,٣٠ | الفنيون في العلوم الهندسية |
| ٪٧٢,٤٠ | الفنيون في العلوم الزراعية وتربية الحيوان والطيور والأحياء المائية |
| ٪٨٨,٥٠ | الفنيون في الملاحة الجوية والبرية والبحرية |
| ٪١٥,٧٠ | الفنيون في التصميم |

| الباب | نسبة العمانيين |
|--|----------------|
| الفنيون في العلوم الطبية | ٪٦٥,٩٠ |
| الفنيون في العلوم الدوائية | ٪٦١,٧٠ |
| الفنيون في العلوم الاجتماعية | ٪٩٤,٢٠ |
| الفنيون في التربية والتعليم | ٪٨٦,٨٠ |
| فنيو الثقافة والإعلام | ٪٣٤,٦٠ |
| فنيو السبرك والرياضة | ٪٤٤,٢٠ |
| فنيو الشؤون الاقتصادية والمالية | ٪٧١,٤٠ |
| فنيو العلوم المحاسبية | ٪٤٠,٥٠ |
| السكرتاريون والمختزلون | ٪٧٧,٤٠ |
| الفنيون في العلوم الإدارية | ٪٧٧,٠٠ |
| مشرفو المبيعات | ٪٧٩,٩٠ |
| المهن الكتابية الحكومية | ٪٩٤,٨٠ |
| كتابة الشؤون الإدارية | ٪٨٦,٦٠ |
| كتابة الاستقبال والاستعلامات والشؤون البريدية | ٪٩٠,٨٠ |
| كتابة المحاسبة والشؤون المالية | ٪٨٧,٢٠ |
| كتابة السياحة والسفر | ٪٦٥,٤٠ |
| وسطاء البيع والشراء | ٪٥٥,٢٠ |
| وسطاء التأمين والشحن والتخليص | ٪٥٦,٨٠ |
| العاملون في المحلات التجارية (باستثناء البانعون) | ٪٥٩,٢٠ |
| بانعو المواد والسلع الاستهلاكية | ٪٥٤,٤٠ |
| بانعو السلع والمواد الكمالية | ٪٣٥,٣٠ |
| بانعو الكتب والدوريات والتجهيزات الموسيقية والرياضية | ٪٦٨,٣٠ |
| بانعو التجهيزات المكتبية والعلمية والطبية | ٪٤٥,٤٠ |
| بانعو المواد واللوازم الإنشائية | ٪١٤,٦٠ |
| بانعو آليات الطرق والإنشاء ووسائل النقل | ٪٣٨,٢٠ |
| بانعو التجهيزات الصناعية والزراعية والوقود | ٪٣٧,٩٠ |
| مهن الحلاقة والتجميل | ٪١٢,٨٠ |
| مهن خدمات الطعام والشراب | ٪١٥,٢٠ |
| مهن تنظيف الملابس والتنظيفات العامة | ٪٩,١٠ |

| نسبة العمانيين | الباب |
|----------------|---|
| ٪٨٦,٧٠ | ممارسو الطب التقليدي |
| ٪٧٨,٦٠ | العاملون في الرعاية والعناية والخدمة الشخصية وما يرتبط به |
| ٪٦٧,٤٠ | مهن الخدمات الدينية |
| ٪٩٤,٦٠ | مهن الإنقاذ والحراسة والمراسلون |
| ٪٥٢,٠٠ | مهن الخدمات البحرية |
| ٪٢٧,٨٠ | مهن الخدمات الجوية |
| ٪٤٨,٩٠ | مهن خدمات الشحن والتفريغ |
| ٪٥٩,١٠ | مهن خدمات التعبئة والتغليف |
| ٪٨,٦٠ | مهن الزراعة |
| ٪٤٤,٨٠ | مهن تربية الحيوانات والطيور |
| ٪١٤,٣٠ | مهن تربية الأحياء المائية |
| ٪٨٨,٩٠ | مهن الصيد |
| ٪٧,٦٠ | مهن صناعة الأخشاب والورق |
| ٪١٣,٩٠ | مهن الصناعات الجلدية |
| ٪٣١,٩٠ | مهن المنسوجات |
| ٪٦١,٤٠ | مهن المطابع |
| ٪٨,٠٠ | مهن تصنيع مواد الأبنية |
| ٪٩٤,٥٠ | مهن المناجم والتعدين واستخراج النفط والغاز الطبيعي |
| ٪٤٢,٤٠ | مهن العمليات الكيميائية |
| ٪٣٣,٩٠ | مهن طحن الحبوب وصناعة الخبز والحلويات والسكر |
| ٪١٤,٢٠ | مهن تصنيع الخضراوات والفواكه |
| ٪٢٦,٠٠ | مهن تصنيع اللحوم والألبان |
| ٪١٢,٣٠ | مهن تصنيع الشاي والملح ومنتجات التبغ |
| ٪٨,٠٠ | عمال تحضير المواد الأولية |
| ٪٥,٣٠ | مهن ميكانيك إنتاج وتشكيل المعادن |
| ٪٢٦,٧٠ | مهن تركيب وصيانة المعدات الصناعية والمكتبية |
| ٪٦,٤٠ | مهن التكيف والتمديدات الصحية |
| ٪٦٨,٦٠ | مهن تشغيل وقيادة وسائط النقل وآليات الطرق |
| ٪١٩,١٠ | مهن إصلاح وسائط النقل وآليات الطرق والزراعة |

| نسبة العمانيين | الباب |
|----------------|---------------------------------------|
| ٪٨,٨٠ | المهن الكهربائية |
| ٪٣٢,٠٠ | المهن الإلكترونية |
| ٪٣,٣٠ | مهن النجارة |
| ٪٣,٩٠ | مهن الديكور |
| ٪١,٢٠ | مهن إنشاء الأبنية |
| ٪١١,٢٠ | مهن إنشاء الطرق والسكك الحديدية |
| ٪٣٦,١٠ | مهن تجميع الآلات والأجهزة الميكانيكية |
| ٪٢٧,٢٠ | مهن تجميع الآلات والأجهزة الكهربائية |
| ٪٦,٢٠ | مهن تجميع الآلات والأجهزة الإلكترونية |

المصدر: بيانات تعداد ٢٠١٠م

ملحق (م-٦): الباحثون عن عمل حسب المحافظات والجنس ٢٠١٠م

| إجمالي السلطنة | | | العُمانيون | | | المحافظة |
|----------------|-------|-------|------------|-------|-------|--------------|
| الإجمالي | إناث | ذكور | الإجمالي | إناث | ذكور | |
| ٢٤٥٩٨ | ١٠٧٨٦ | ١٣٨١٢ | ٢٣٣٢٨ | ١٠٣٠٨ | ١٣٠٢٠ | مسقط |
| ٢٣٠٨٧ | ١٠٦١٤ | ١٢٤٧٣ | ٢٢٧٥٥ | ١٠٥٤٣ | ١٢٢١٢ | ظفار |
| ٢٢٤٠ | ٨٩١ | ١٣٤٩ | ٢١٢١ | ٨٤٦ | ١٢٧٥ | مسندم |
| ٥٤٣١ | ٢٠٢١ | ٣٤١٠ | ٥١٨٣ | ١٩٥٤ | ٣٢٢٩ | البريمي |
| ١٢٠٨٤ | ٥٨٦٨ | ٦٢١٦ | ١٢٠١٣ | ٥٨٤٨ | ٦١٦٥ | الداخلية |
| ٣٣٥٤٥ | ١٣٢٥٤ | ٢٠٢٩١ | ٣٣٣٤٤ | ١٣٢١١ | ٢٠١٣٣ | شمال الباطنة |
| ١٥١٠٣ | ٦٦١٠ | ٨٤٩٣ | ١٥٠١٦ | ٦٥٨٣ | ٨٤٣٣ | جنوب الباطنة |
| ١١٩٥٢ | ٣٩٤٨ | ٨٠٠٤ | ١١٨٩٩ | ٣٩٢٩ | ٧٩٧٠ | جنوب الشرقية |
| ٧٨٧٦ | ٣٠٢٣ | ٤٨٥٣ | ٧٨٢٧ | ٣٠٠٥ | ٤٨٢٢ | شمال الشرقية |
| ٨٦٢٥ | ٤٣٦٢ | ٤٢٦٣ | ٨٥٨٣ | ٤٣٤٤ | ٤٢٣٩ | الظاهرة |
| ١٨٤٤ | ٤٣٧ | ١٤٠٧ | ١٨٢٣ | ٤٣٦ | ١٣٨٧ | الوسطى |
| ١٤٦٣٨٥ | ٦١٨١٤ | ٨٤٥٧١ | ١٤٣٨٩٢ | ٦١٠٠٧ | ٨٢٨٨٥ | الإجمالي |

المصدر: بيانات تعداد ٢٠١٠م

