



العمالة المنزلية

مقدمة

أصبحت المعلومات والمعرفة إحدى العوامل الحاكمة للنمو والتنمية وخاصة في ظل ما فرضته المتغيرات العالمية من ثورة المعلومات والاتصالات. وقد استدعت هذه التطورات تعاضم الاتجاه نحو إنتاج ونشر وتداول البيانات، لذا تعد عملية إتاحة البيانات والمعلومات أحد المهام الرئيسية للمركز الوطني للإحصاء والمعلومات وذلك لإمداد المجتمع العماني بالإحصاءات الرسمية التي تعكس أحوال المواطنين وأوضاعهم الاقتصادية والاجتماعية بالشكل الذي يخدم القرار التنموي والسياسات العامة بالسلطنة.

تعتمد هذه السلسلة من التقارير على إعداد قراءات تحليلية مُتعمقة من واقع الإحصاءات الرسمية، والمسوح الوطنية، والتعدادات عبر توفير تحليل مُتعدد الأبعاد لعدد من الموضوعات والظواهر العمانية، وإتاحة النتائج كأحد روافد منظومة إتاحة البيانات الرسمية لدعم صانع القرار، والقطاع الخاص، والمجتمع العماني بصفة عامة.

حقائق هامة

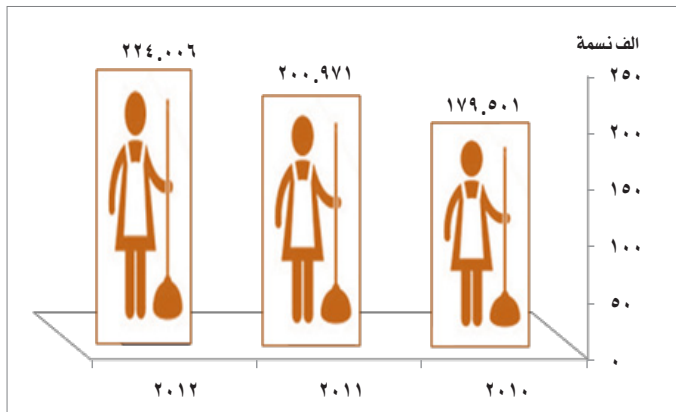
المؤشر	عالمياً	وطنياً
١- أعداد العمالة المنزلية	٥٢ مليون شخص، ٨٢٪ منهم نساء عام ٢٠١٠م.	٢٢٤,٠٠٦ عامل لعام ٢٠١٢م، ٩١٪ منهم نساء.
٢- نسبة الزيادة في أعداد العمالة المنزلية	٦٠٪ بين عامي ١٩٩٥م-٢٠١٠م.	١٥٥٪ بين عامي ١٩٩٣م-٢٠١٠م.
٣- الدول المصدرة للعمالة المنزلية عام ٢٠١٠م	منطقة آسيا والمحيط الهادي: ٢١,٤ مليون عامل أمريكا اللاتينية: ١٩,٦ مليون عامل قارة أفريقيا: ٥,٢ مليون عامل الشرق الأوسط: ٢,١ مليون عامل	أندونيسيا: ٢٣,٦٢٨ عامل الهند: ٢١,٩٩٢ عامل الفلبين: ٨,٠٠٠ عامل بنغلاديش: ٥,٣٧٥ عامل

المصدر:

١- ILO: Global and regional estimates on domestic workers. Domestic Work Policy Brief No. 4 (Geneva.1 2011)

٢- وزارة القوى العاملة، النشرة الشهرية لمؤشرات القوى العاملة الوطنية، نهاية ديسمبر ٢٠١٢.

شكل (١): تطور أعداد العمالة المنزلية (٢٠١٠-٢٠١٢م)



المصدر: وزارة القوى العاملة، النشرة الشهرية لمؤشرات القوى العاملة الوطنية نهاية ديسمبر ٢٠١٠م/٢٠١١م/٢٠١٢م.

العمالة المنزلية هي التي تعرفها وزارة القوى العاملة بصفة الخدمات الشخصية وتشمل كل من: (عامل منزل، مربية أطفال، عامل زراعي، سائق سيارة خصوصي، مهن أخرى)

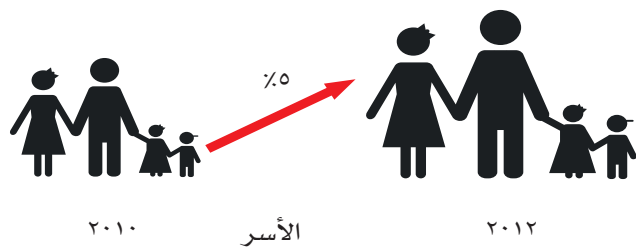
١- تطور أعداد العمالة المنزلية (٢٠١٠-٢٠١٢م)

- ٢٥٪ هي نسبة الزيادة في أعداد العمالة المنزلية في السلطنة بين عامي ٢٠١٠م و٢٠١٢م في حين أن معدل الزيادة في أعداد الأسر بلغ ٥٪ فقط خلال الفترة نفسها.
- شكلت العمالة المنزلية حوالي ١٦٪ من إجمالي العمالة الوافدة في نهاية عام ٢٠١٢م.

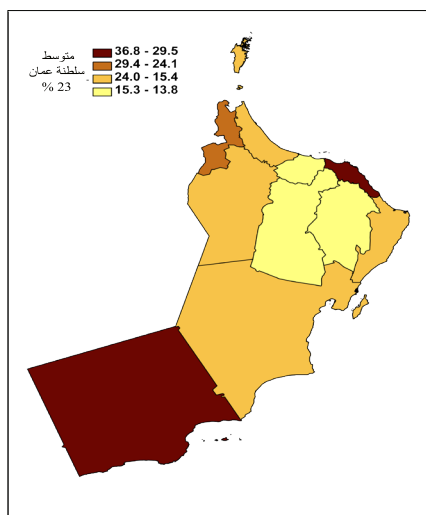
نتائج هامة

- ٢٣٪ من الأسر المعيشية العمانية تستخدم عمالة منزلية حسب تعداد ٢٠١٠م.
- ٢٪ من الأسر المعيشية الوافدة لديها عمالة منزلية.

نسب الزيادة في أعداد الأسر وفي أعداد العمالة المنزلية بين عامي ٢٠١٠-٢٠١٢م



شكل (٢): نسب الأسر التي لديها عمالة منزلية بكل محافظة



لاستخدام هذه الخريطة من ناحية الحدود السياسية الأثرية، نطلب منكم التحقق من النسخة التي وضعها من قبل المركز الوطني للإحصاء والخدمات الإدارية، حيث أنها هي التي يجب الرجوع إليها في جميع الحالات.

٢- خصائص الأسر المعيشية التي تستخدم العمالة المنزلية (٢٠١٠)

- يوجد ١٢٠ عامل منزلي لكل مائة أسرة عمانية.
- نحو ٣٧٪ من الأسر العمانية في محافظة مسقط تستخدم عمالة منزلية، بينما فقط ١٤٪ من الأسر العمانية في محافظة شمال الشرقية لديها عمالة منزلية.

نتائج هامة

متوسط عدد العمالة المنزلية لكل أسرة حسب

خصائص الأسرة ٢٠١٠م

كل ١٠٠ أسرة بها أطفال دون سن الخامسة من العمر، لديها في المتوسط ١١٥ عامل منزلي



كل ١٠٠ أسرة بها أشخاص ذوي إعاقة لديها في المتوسط ١٢٢ عامل منزلي

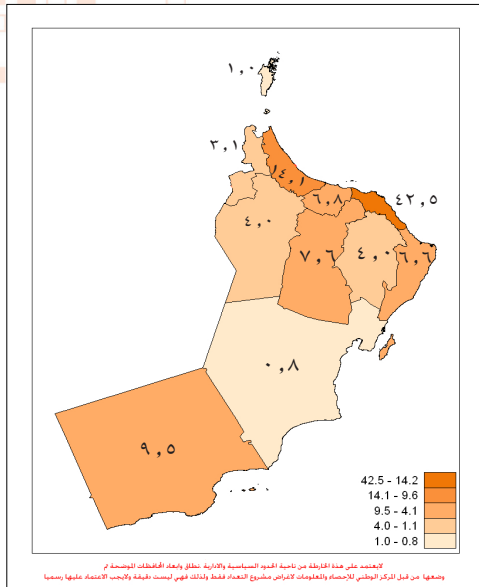
كل ١٠٠ أسرة بها كبار السن (٦٠ سنة فأكثر) لديها في المتوسط ١٢٧ عامل منزلي



كل ١٠٠ أسرة بها نساء عاملات لديها في المتوسط ١١٨ عامل منزلي

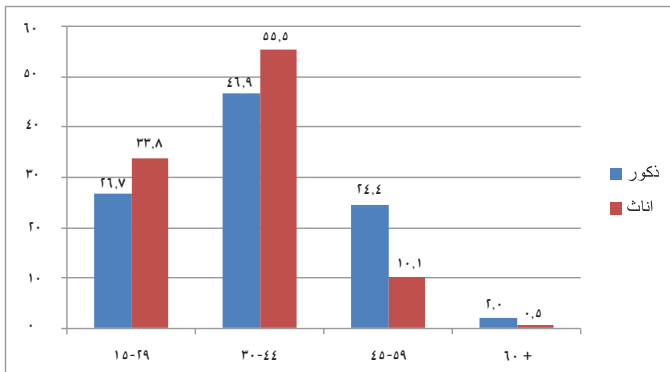
شكل (٣): التوزيع النسبي للعمالة المنزلية حسب

المحافظات عام ٢٠١٠م



شكل (٤): التوزيع النسبي للعمالة المنزلية حسب

الفئات العمرية والجنس عام ٢٠١٠م



□ خروج المرأة للعمل لا يعد سبباً أساسياً في إزداد أعداد العمالة المنزلية، حيث أن الأسر التي تكون فيها الزوجة عاملة تشكل ٣٥ % فقط من إجمالي الأسر العمالية التي لديها عمالة منزلية.

□ لا توجد فروقات واضحة في متوسط عدد العمالة المنزلية في الأسر مهما اختلفت خصائص الأسر المستقدمة.

٣- خصائص العمالة المنزلية (٢٠١٠)

• توزيعهم حسب المحافظات :

■ أكثر من خمسي العمالة المنزلية يتواجدون في محافظة مسقط.

■ سجلت محافظات مسندم والوسطى أقل نسبة لتواجد الأسر وبالتالي العمالة المنزلية.

• توزيعهم حسب العمر والجنس :

■ ٩١ % من العمالة المنزلية هم من الإناث.

■ ما يزيد عن نصف العمالة المنزلية ٥٤,٧ % هي من الفئة العمرية (٣٠-٤٤) سنة.

ترخيص استخدام عمال المنازل في حالات الاستحقاق الخاصة يعطي تسهيلات أكبر عند استخدام الإناث (سائقة، طبخة، مربية، أو أي مهنة مشابهة) حيث يشترط أن لا يقل دخل الفرد عن ٣٥٠ ريالاً عمانياً عند استخدام العامل الأول من الإناث، كما يحق للزوج والزوجة اللذين يكون مجموع دخلهما ٥٠٠ ريال عمانياً استخدام عاملة منزل واحدة، في حين يشترط عند استخدام عامل منزل (من الذكور) أن لا يقل دخل الموظف عن ٧٠٠ ريال عمانياً، ولا يجوز دمج راتبي الزوج والزوجة لهذا الغرض.

المصدر: (http://www.oman.om)

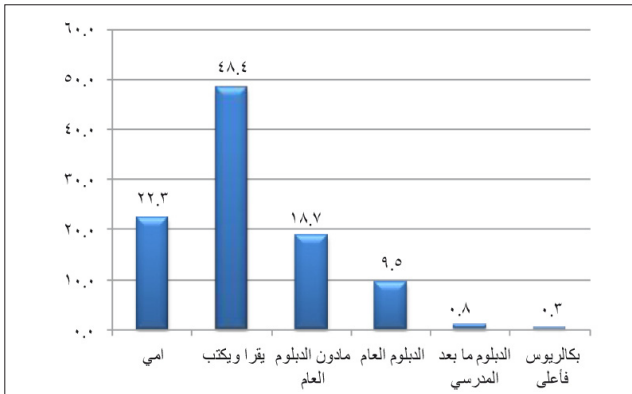
• توزيعهم حسب الجنسيات :

- حوالي ثلث العمالة المنزلية في السلطنة عام ٢٠١٠م هي من الجنسية الاندونيسية ، ونحو ٣٠٪ من الجنسية الهندية.
- ٤٦٪ من العاملين الذكور هم من الجنسية الهندية تليها الجنسية البنغالية.

شكل (٥): التوزيع النسبي للعمالة المنزلية حسب الجنسية والجنس لعام ٢٠١٠م



شكل (٦): التوزيع النسبي للعمالة المنزلية حسب الحالة التعليمية عام ٢٠١٠م



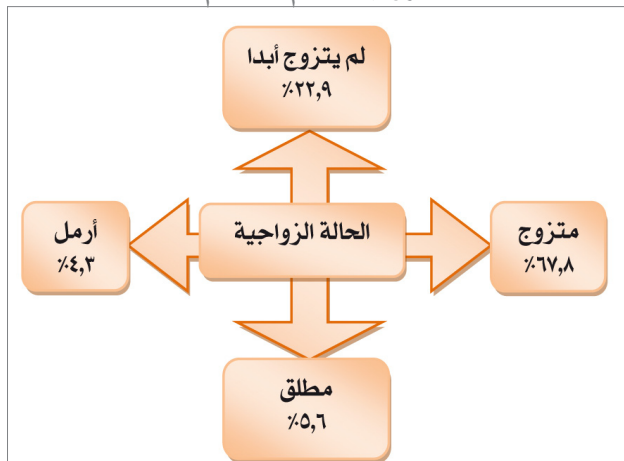
• توزيعهم حسب الحالة التعليمية :

- حوالي ٧١٪ من العمالة المنزلية لا يحملون أي مؤهل تعليمي.
- لا توجد فروق ذات دلالة بين الجنسين من العمالة المنزلية من حيث المستويات التعليمية.

• توزيعهم حسب الحالة الزوجية :

- حوالي ٧٨٪ من العمالة المنزلية متزوجون أو سبق لهم الزواج وبنسب متقاربة جدا بين الجنسين.

شكل (٧): التوزيع النسبي للعمالة المنزلية حسب الحالة الزوجية عام ٢٠١٠م



نتائج هامة

- تشكل العمالة المنزلية من الجنسيتين الهندية والاندونيسية ما نسبته ٦٢,٥٪.
- زاد إقبال الأسر على استخدام العاملات الفلبينيات، حيث ارتفعت نسبتهم إلى ١٢٪ عام ٢٠١٠م بعد أن كانت تشكل ٥٪ فقط حسب تعداد ٢٠٠٣م.
- أغلب الأسر لا تشترط المؤهل التعليمي العالي عند استخدام العمالة إلا في بعض الحالات على سبيل المثال (مربية أو ممرضة خاصة). كما أن أغلب المتقدمين للعمل بالمنازل لا يحملون في العادة مؤهلات تعليمية عالية.