



خصائص الأسر التي ترأسها نساء



المركز الوطني للإحصاء والمعلومات

خصائص الأسر التي ترأسها نساء

ديسمبر ٢٠١٣

المحتويات

رقم الصفحة	الموضوع
٥	١- المقدمة
٧	٢- خصائص النساء التي يترأسن أسرهن
١٥	٣- الخصائص السكنية للأسر اللاتي يترأسهن نساء
١٨	٤- الخصائص الاقتصادية للأسر اللاتي يترأسهن نساء
٢١	٥- الخاتمة
٢٣	٦- الملاحق

المقدمة

تعتبر الأسرة نواة المجتمع وأساس بنائه لما لها من تأثير جذري في مكوناته وخصائصه مما جعلها تحظى باهتمام عالمي متزايد من قبل الباحثين وأصحاب القرار والهيئات والمنظمات الدولية الأمر الذي دفع الأمم المتحدة أن تعلن عام ١٩٩٩م سنة دولية للأسرة^١.

وتأتي أهمية هذه الدراسة في كونها تتناول موضوعاً مهماً من مواضيع الأسرة وهو الأسر المعيشية العمانية التي ترأسها نساء. وتتزايد هذه الأهمية في كون أن المرأة العمانية تمثل حوالي نصف المجتمع العماني- نصف الطاقة الإنتاجية-، بل إنها النصف الضروري من التركيب البنائي والوظيفي للمجتمع كله .

وتهدف الدراسة بالدرجة الأولى الى التعرف على الخصائص الاجتماعية والاقتصادية للأسر العمانية التي ترأسها نساء، من خلال تحليل لبيانات الأسر المعيشية من واقع بيانات تعداد ٢٠١٠م، ومسح نفقات ودخل الأسرة لعام ٢٠١٠/٢٠١١م.

وتتكون هذه الدراسة من ثلاثة فصول: يتضمن الفصل الأول الخصائص السكانية للنساء اللاتي يترأسن أسرهن، وخصائصهن التعليمية والاجتماعية والاقتصادية، بينما يستعرض الفصل الثاني الأوضاع السكنية لربات الأسر من حيث نوع المسكن وحيازته، كما تناول المسافة والمدة التي تقطعها تلك الأسر للوصول إلى الخدمات ومقارنتها بالأسر التي يرأسها ذكر، أما الفصل الثالث من الدراسة فقد تناول الأوضاع الاقتصادية للأسر اللاتي يترأسهن نساء ومقارنتها بالأسر التي يرأسها رجال، موضحة مصادر الدخل لتلك الأسر ومدى حيازتها للسلع والتسهيلات، كما يضم حساب مؤشري متوسط دخل الأسرة الشهري ومتوسط إنفاق واستهلاك تلك الأسر حسب جنس رب الأسرة.

هدف الدراسة :

تهدف هذه الدراسة إلى التعرف على خصائص الأسر المعيشية العمانية اللاتي يترأسهن نساء ، بحيث تستعرض الخصائص السكانية والسكنية، وأوضاعها الاقتصادية ومقارنتها بالأسر التي يرأسها رجال.

١-سلسلة الدراسات الاجتماعية والعمالية (٢٨). الأسرة في القرن الحادي والعشرين « الأدوار والمسؤوليات ». الدكتور عزة سيد إسماعيل. ص ١٦١ (بتصرف).

مصادر البيانات:

تعتمد هذه الدراسة بشكل رئيسي في فصولها الثلاثة على بيانات تعداد ٢٠١٠م، إضافة إلى بيانات مسح نفقات ودخل الأسرة لعام ٢٠١٠/٢٠١١م.

المصطلحات والمفاهيم:

الأسرة المعيشية: فرد أو مجموعة من الأفراد، تربطهم أو لا تربطهم صلة قرابة، يشتركون معا في كل من السكن ووجه أو أكثر من ترتيبات المعيشة، ويبيتون ليلة الإسناد الزمني للتعداد في مسكن واحد^٢.

رب الأسرة: فرد من الأسرة المعيشية الذي تعتبره الأسرة رئيسا لها. ولا يشترط في رب الأسرة أن يكون أكبر أفرادها سنا أو أكثرهم دخلا أو جنس معين (ذكر أو أنثى). كما لا يشترط أن تربطه صلة قربي ببعض أو كل أفرادها. غير انه يشترط أن يكون بالغاً وراشدا ومدرجا من بين أفرادها عند العد وأن لا يقل عمره عن اثنتي عشر سنة^٣.

تساؤلات الدراسة:

- ١- ماهي نسبة ربات الأسر؟ وكيف تتوزع تلك الأسر جغرافيا؟
- ٢- ما هي الحالة التعليمية والحالة الزوجية والعملية لربات الأسر؟
- ٣- ما مدى تأثير حجم الأسرة بخصائص ربة الأسرة؟
- ٤- كيف هي الخصائص السكنية للأسر اللاتي يترأسهن نساء مقارنة بتلك التي يرأسها رجل؟
- ٥- ما مدى بُعد تلك المساكن عن الخدمات الرئيسية؟
- ٦- كم بلغ متوسط دخل الأسر العمالية اللاتي يترأسهن نساء؟ وما هو المصدر الرئيسي لتلك الدخل؟ وكم متوسط إنفاقها الشهري؟
- ٧- ما هي السلع والتسهيلات والحيازة الزراعية والحيوانية التي تمتلكها الأسر اللاتي يترأسهن نساء إضافة إلى دخلها الشهري؟

٢- المركز الوطني للإحصاء والمعلومات، المجلد الثالث، الكتاب الرابع تصميم تعداد السكان والمساكن، ٢٠٠٣، ص ١٥.

٣- المركز الوطني للإحصاء والمعلومات، ٢٠١٠م، دليل العداد، مسقط، ص ٤٠.

حوالي ٨٪ من الأسر العمانية ترأسها امرأة عام ٢٠١٠ م ، ربعهن في محافظة مسقط.

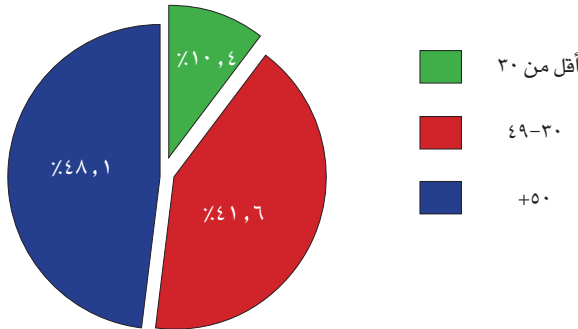
أظهرت بيانات تعداد ٢٠١٠م أن ما نسبته ٩١,٧٪ من الأسر يرأسها رجال، بينما ترأس المرأة ٨,٣٪ من إجمالي ٢٦٠١٢٠ أسرة معيشية عمانية، حيث تتمركز ربع الأسر اللاتي يتراسن نساء في محافظة مسقط، تليها شمال الباطنة بنسبة ١٥,٨٪ ، أما في محافظة مسندم فلا تتجاوز نسبة هذه الأسر ١٪، ويتسق هذا التوزيع مع التوزيع السكاني بمحافظات السلطنة (أنظر ملحق ١).

التوزيع العمري:

حوالي نصف العمانيات اللاتي يرأسن أسرهن في عمر الخمسين عاما فأكثر.

تشير بيانات العمر للنساء اللاتي يرأسن أسرهن أن حوالي نصفهن في سن الخمسين فأكثر، بينما عشرهن لا تتجاوز أعمارهن الثلاثين عاما .

شكل (١): التوزيع النسبي لربات الأسر حسب الفئة العمرية عام ٢٠١٠م



ويتضح بتطبيق اختبار تحليل التباين وجود علاقة بين عمر ربة الأسرة و متوسط حجم هذه الأسرة ، كما تبين أن هذه العلاقة عكسية فالنساء الأصغر عمرا يرأسن أسرا كبيرة الحجم.

التوزيع الجغرافي:

يتراوح متوسط حجم الأسر العمانية التي تراسن نساء بين (٧-٥) أفراد.

يبين الجدول (١) أن محافظتي ظفار والظاهرة لا تتجاوز نسبة ربات الأسر في كل منهما ٦٪، بينما تواجدت أكبر نسبة لربات الأسر في محافظة الوسطى بحوالي ١٤٪ من إجمالي الأسر المعيشية فيها، تليها محافظتا شمال وجنوب الشرقية.

كما أشارت البيانات إلى أن متوسط حجم الأسرة بمحافظة ظفار مرتفع مقارنة بالمحافظات الأخرى حيث يصل إلى حوالي سبعة أفراد، وهو أعلى من المتوسط العام لربات الأسر في السلطنة.

جدول (١): نسبة الأسر العمانية التي تراسن نساء بكل محافظة ومتوسط حجمها عام ٢٠١٠م

المحافظات	نسبة الأسر	متوسط حجم الأسرة
مسقط	٨,٧٦	٥,٩
ظفار	٥,٩٣	٦,٦
مسندم	٧,٠٠	٤,٨
البريمي	٦,٥٨	٥,٩
الداخلية	٧,٣٦	٥,٢
شمال الباطنة	٧,٢٨	٥,٧
جنوب الباطنة	٧,٢٣	٥,٦
جنوب الشرقية	١١,٩٠	٥,٢
شمال الشرقية	١٢,٧٣	٤,٧
الظاهرة	٥,٨٥	٤,٩
الوسطى	١٤,٢٤	٥,٣
السلطنة	٨,٣٤	٥,٥

الحالة التعليمية :

أوضحت بيانات التعليم أن أكثر من نصف ربات الأسر أميات (٣, ٥١٪)، وتتسق هذه النسب مع التوزيع العمري لربات الأسر إذ أن ٤٨٪ منهن تجاوزن الخمسين سنة من العمر. وبشكل عام ينخفض مستوى التعليم مع ارتفاع عمر ربة الأسرة، فأغلب من هن بعمر أقل من ٣٠ سنة يحملن مؤهل الدبلوم العام، بينما حوالي أكثر من ربع ربات الأسر اللواتي بعمر (٣٠-٤٩) سنة هن أميات، وتزيد نسبة الأميات إلى ٨٢٪ لربات الأسر في الفئة العمرية ٥٠ فأكثر.

جدول (٢): التوزيع النسبي لربات الأسر حسب الحالة التعليمية والفئات العمرية لعام

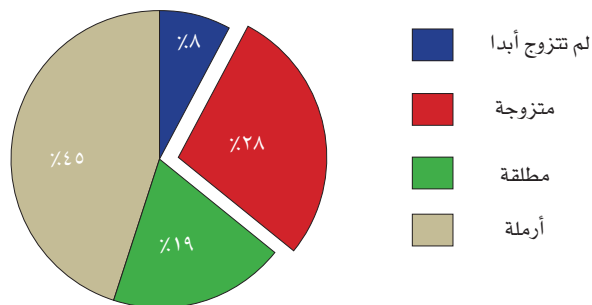
٢٠١٠م

المجموع	الفئات العمرية			الحالة التعليمية
	+٥٠	٤٩-٣٠	أقل من ٣٠	
٥١,٣	٨٢,٤	٢٧,٣	٢,٨	أمي
١٢,٠	١٠,١	١٦,٢	٤,٣	يقرأ ويكتب
١٣,٧	٤,٠	٢٤,٤	١٦,٠	مؤهل دون الدبلوم العام
١٢,٥	١,٥	١٧,١	٤٥,٤	مؤهل الدبلوم العام
١٠,٤	١,٩	١٥,٠	٣١,٥	مؤهل ما بعد الدبلوم العام
١٠٠,٠	١٠٠,٠	١٠٠,٠	١٠٠,٠	المجموع

أما بالنسبة إلى توزيع ربات الأسر حسب المحافظات والحالة التعليمية نجد أن محافظة مسقط بها أعلى معدل لمعرفة القراءة والكتابة (٦٦٪) مقارنة ببقية المحافظات مقابل حوالي ٣٤,٥٪ ربات أسر أميات، تليها محافظة البريمي بفارق ١٠ نقاط في معدل القراءة والكتابة (٥٥٪).

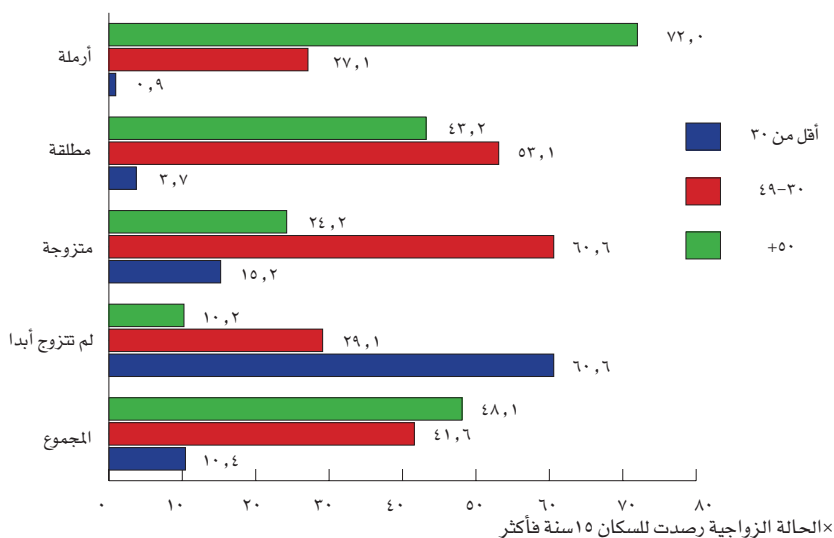
الحالة الاجتماعية :

شكل (٢): التوزيع النسبي لربات الأسر حسب الحالة الزوجية لعام ٢٠١٠م



يشير شكل (٢) إلى أن معظم ربات الأسر العمانيات من الأرمال بنسبة ٤٥٪، وليس من المستغرب أن تعد المرأة الأرملة و المطلقة ربة أسرة؛ حيث يفقدان الزوج بالطلاق أو الوفاة تصبح هي المكلفة برعاية وإعالة نفسها وأسرتها. كما يتضح كذلك من خلال بيانات العمر (شكل ٣) أن ٧٢٪ من هؤلاء الأرمال بعمر (٥٠ سنة فأكثر)، وأن حوالي نصف المطلقات بعمر (٣٠-٤٩) سنة. إضافة إلى أن هناك حوالي ٨٪ من ربات الأسر لم يسبق لهن الزواج معظمن تقل أعمارهن عن الثلاثين عاما.

شكل (٣): التوزيع النسبي لربات الأسر حسب الحالة الزوجية والفئات العمرية عام ٢٠١٠م



حوالي ٢٨ ٪ من ربات الأسر العمانيات هن متزوجات ويعد عمل الزوج في محافظة أخرى أحد أسباب اعتبار المرأة ربة الأسرة في كل من محافظات الظاهرة وشمال الشرقية وجنوب الباطنة والداخلية .

ومن الملفت للنظر أن أكثر من ربع ربات الأسر متزوجات، ثلاثة أخماسهن بعمر العطاء (٣٠-٤٩) سنة، كما أوضحت البيانات أن حوالي ٩٪ أزواجهن معاقون وأن ثلاثة أخماس هؤلاء المعاقين غير قادرين على العمل كما يوضحه الملحق رقم (٢).

وقد أوضح الجدول (٤) أن في بعض المحافظات يكون عمل الزوج بنفس المحافظة وبالرغم من ذلك فإن الزوجة اعتبرت ربة أسرة كمحافظات مسندم ومسقط والوسطى

وظفار والبريمي، أما المحافظات المتبقية، فتبين فيها أن حوالي أكثر من نصف الأزواج يعملون في غير محل إقامتهم وهي على الترتيب؛ محافظات الظاهرة وشمال الشرقية وجنوب الباطنة والداخلية.

جدول (٤) : نسبة أزواج ربات الأسر العمانية الذين يشتغلون خارج محافظاتهم عام

٢٠١٠م

النسبة	مكان الإقامة
١٢,٤	محافظة مسقط
٢,٧٨	محافظة ظفار
٠	محافظة مسندم
٩,٠٩	محافظة البريمي
٥٤,٩	محافظة الداخلية
٤٩,٣	محافظة شمال الباطنة
٥٩,٨	محافظة جنوب الباطنة
٤٤,٧	محافظة جنوب الشرقية
٦٠,٨	محافظة شمال الشرقية
٦٥,٢	محافظة الظاهرة
٩,٠٩	محافظة الوسطى

الحالة العملية :

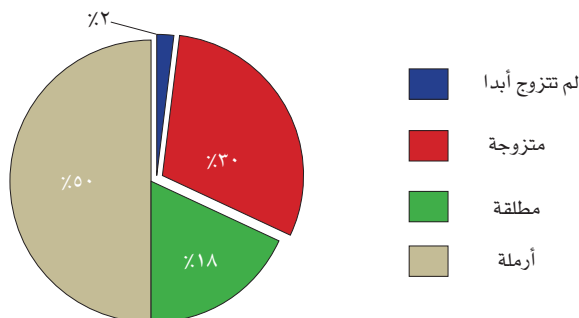
تجدر الإشارة هنا قبل الخوض في الخصائص الاقتصادية لربات الأسر توضيح أن حالة النشاط الاقتصادي في التعداد قد تم جمعها بدءاً من العمر ١٥ سنة فأكثر، أما ربات الأسر فهي من عمر ١٢ سنة فأكثر، لذا هناك ما نسبته ٠,٠٦% بعدد (١٢) أسرة معيشية لن يتم تحليل نشاطها الاقتصادي تتراوح أعمار ربات الأسر فيها بين (١٢-١٤) سنة.

جدول (٥) : التوزيع النسبي لربات الأسر حسب حالة النشاط الاقتصادي لعام ٢٠١٠م

المجموع	غير نشاطات اقتصادية (خارج القوى العاملة)					نشاطات اقتصادية (داخل القوة العاملة)	
	الجملة	غير قدرات على العمل	مكتفيات	متفرغات للمنزل	يدرسن	يعملن	باحثات عن عمل
١٠٠,٠	٧٩,٥	١١,٤	٢,٨	٦٣,٢	٢,١	١٨,٨	١,٧



شكل (٤) : التوزيع النسبي لربات الأسر المتفرغات للمنزل حسب الحالة الزوجية لعام ٢٠١٠م



وتشير البيانات إلى أن حوالي ٥٠,٢٠٪ من النساء اللاتي يتراسن أسرهن نشاطات اقتصادية، وأن حوالي ٣٨٪ منهن متزوجات وخمسهن لم يتزوجن (انظر جدول ٦)، في حين أن ثلاثة أخماس ربات الأسر متفرغات للأعمال المنزلية؛ نصفهن أراامل.

جدول (٦) : التوزيع النسبي لربات الأسر حسب الحالة الزوجية وحالة النشاط الاقتصادي لعام ٢٠١٠م

غير نشاطات اقتصاديا (خارج القوى العاملة)				نشاطات اقتصاديا (داخل القوة العاملة)		الحالة الزوجية
غير قادرات على العمل	مكتفيات	متفرغات للمنزل	يدرسن			
٢,٩١	٥,١٨	٢,١٥	٩٥,٠٠	٢٠,٧١	لم تتزوج أبدا	
٧,٣٢	١٨,٢٠	٣٠,٢٧	٤,٧٨	٣٧,٧٢	متزوجة	
١٤,٨٣	٢٣,٨٧	١٧,٧٣	٠,٢٢	٢٤,٣٣	مطلقة	
٧٤,٩٤	٥٢,٧٥	٤٩,٨٥	٠,٠٠	١٧,٢٣	أرملة	
١٠٠,٠٠	١٠٠,٠٠	١٠٠,٠٠	١٠٠,٠٠	١٠٠,٠٠	المجموع	

من الأهمية بمكان التعرف على الخصائص السكنية للأسر العمانية ، وإيضاح الفروقات

حوالي ٨٠٪ من الأسر العمانية التي تراأسها نساء تملك المساكن التي تقطنها وترتفع هذه النسبة الى ٨٩٪ بالنسبة للمساكن العربية.

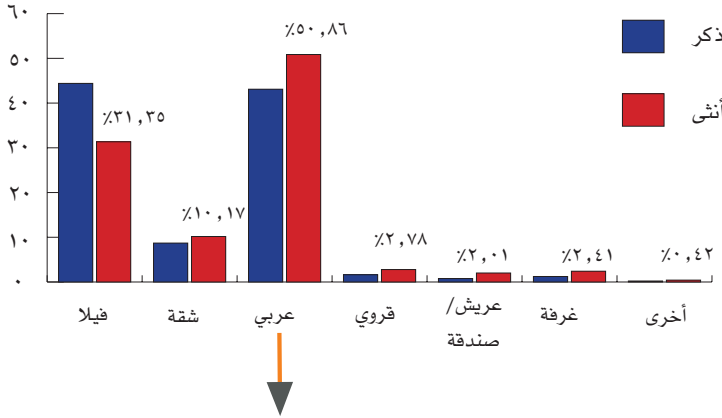
بينها حسب جنس رب الأسرة، كما تجدر الإشارة هنا إلى أن جميع البيانات الواردة في هذا الفصل هي من بيانات تعداد ٢٠١٠م، ماعدا بيان بُعد الخدمات عن الأسر فقد استمد من مسح نفقات ودخل الأسرة لعام ٢٠١٠/٢٠١١م.

وقد أشارت بيانات تعداد ٢٠١٠م، أن أكثر من نصف ربات الأسر تعيش في مساكن عربية وحوالي ٨٩٪ من تلك

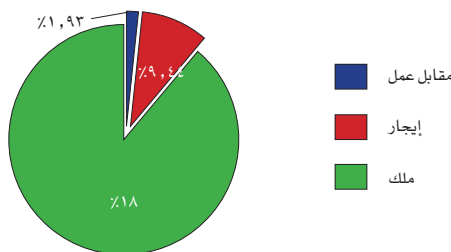
المساكن هي ملك للأسرة، ونحو ثلث الأسر تعيش في فيل. وإجمالاً فإن ٨٠٪ من ربات الأسر يعيشن في مساكن تملكها الأسرة، مما يدل على أن أوضاعهن السكنية جيدة.

وبغض النظر عن نوع المسكن الذي تعيش فيه ربات الأسر أوضح التعداد أن متوسط عدد الأفراد لكل غرفة معيشية ٣، ١ فرد، وكذلك هو الحال بالنسبة لمؤشر ازدحام غرف النوم وهو ما يُشار إليه بمؤشر متوسط عدد الأفراد لكل غرفة نوم؛ حيث بلغ ٢ فرد/غرفة.

شكل (٥): التوزيع النسبي لأنواع المساكن حسب جنس رب الأسرة



شكل (٦): التوزيع النسبي للمسكن العربي حسب نوع الحيازة



أما من ناحية الخدمات المتوفرة للمنازل فإنه لا توجد فجوة بين الأسر التي يرأسها ذكر أو أنثى من حيث ترتيب مصادر المياه للاستخدام المنزلي من الشبكة الرئيسية أو الخاصة، وكذلك هو الحال في مياه الشرب غير أن ترتيب المصادر اختلفت، إذ تصدرت الشبكة الحكومية، تلتها المياه المعبأة صحياً بنسبة ٢٦٪ و ٢٨٪ على التوالي.

جدول (٧): توزيع الأسر حسب المصدر الرئيسي للمياه بالمسكن وجنس رب الأسرة

مصدر المياه للشرب		مصدر المياه للاستخدام المنزلي		المتغيرات
أنثى	ذكر	أنثى	ذكر	
٣٥,٩١	٣٧,١٠	٥٣,٠٨	٥٢,٥٩	شبكة حكومية موصلة
٣,٠٦	٢,٤٠	١٠,٥٨	١١,٠٧	شبكة خاصة موصلة
٢٤,٦٣	٢٤,٧٨	٢٤,٢٣	٢٣,٤٩	نقطة مياه حكومية
٧,٠٥	٦,٧٩	١٠,٧٤	١١,٣٢	بئر خارج المسكن
١,١٩	١,٢٣	٠,٧٦	٠,٦٥	فلج
٢٧,٦٣	٢٦,٠٢	٠,٠٠	٠,٠٠	مياه معبأة (صحية)
٠,٥١	٠,٦٤	٠,٦٠	٠,٨٥	مصادر أخرى
١٠٠,٠٠	١٠٠,٠٠	١٠٠,٠٠	١٠٠,٠٠	إجمالي

وبالنسبة لتوزيع الأسر حسب بعدها عن الخدمات، فقد أوضحت بيانات مسح نفقات ودخل الأسرة أن أغلب الأسر سواء التي ترأسها ذكر أو أنثى يتمتعون بالقرب من الخدمات العامة، فهناك ما بين (٦٢-٩٦)٪ من الأسر يمكنهم الوصول في أقل من ١٠ دقائق إلى الخدمات .

أما توزيع تلك الأسر حسب المسافة إلى الخدمات، فإنه لا توجد فروق حسب جنس رب الأسرة للوصول في أقل من واحد كيلومتر إلى شارع معبد أو محل تجاري (بيع مواد غذائية)، كما أنه لا توجد فروق واضحة في توزيع الأسر في بعدها عن المركز الصحي، حيث يبعد حوالي ثلثها بمسافة أقل من واحد كيلومتر ويبعد حوالي الثلث الثاني بمسافة (١-٥) كم بينما حوالي الثلث الأخير يبعد أكثر من ٥ كيلومتر.

جدول (٨) : توزيع الأسر حسب المسافة بالكيلومتر للوصول إلى الخدمات وجنس رب الأسرة

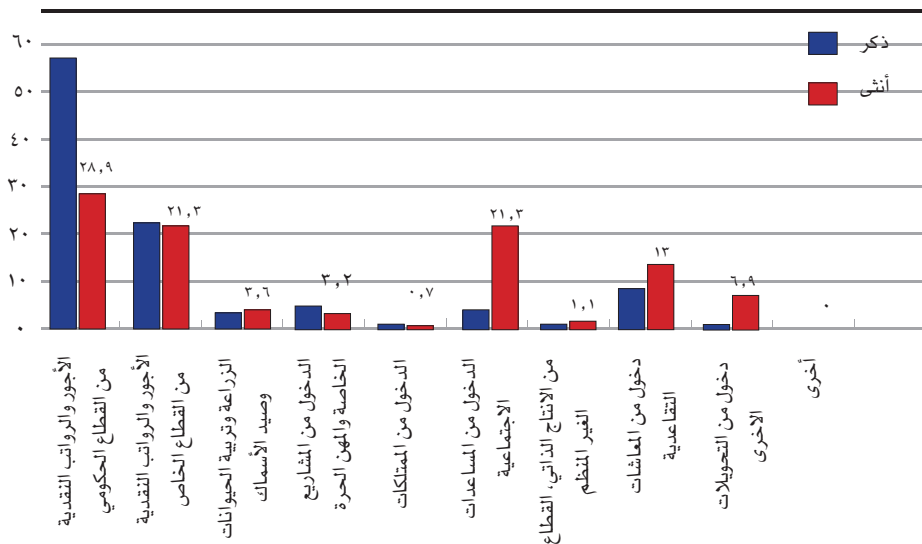
أكثر من ٥ كم		١ - ٥ كم		أقل من ١ كم		المتغيرات
أنثى	ذكر	أنثى	ذكر	أنثى	ذكر	
٥,٤	٢,٥	٢,٢	٢,٤	٩٢,٤	٩٥,٠	 شارع معبد
١١,٢	١٠,٣	٢١,٣	٣٤,٧	٦٧,٥	٥٤,٩	 مدرسة ابتدائية
٩,٠	٧,٧	٤,٧	٨,٧	٨٦,٣	٨٣,٦	 محل تجاري (بيع مواد غذائية)
٣٢,١	٣٣,٥	٣٩,٠	٣٩,٢	٢٨,٩	٢٧,٤	 مركز صحي / مستشفى

جاء هذا الفصل ليوضح مقارنة في الخصائص الاقتصادية بين الأسر اللاتي يرأسهن نساء بتلك الأسر التي يرأسها رجال استناداً إلى بيانات مسح نفقات ودخل الأسرة لعام ٢٠١١/٢٠١٠م. حيث تبين من نتائج المسح أن متوسط دخل الأسرة الشهري التي يرأسها رجال بلغ ١٢٨,٦ ريال عماني وهو أعلى عن دخل الأسر اللاتي يرأسهن نساء بفارق ٤٠٨,٦ ريال عماني.

الأسر العمانية التي ترأسها نساء يقل متوسط دخلها بمقدار ٤٠٨,٦ ريالاً عمانياً عن نظيراتها التي يرأسها رجال.

وأوضحت النتائج أن نصف الأسر اللاتي يرأسهن نساء مصدر دخلهم الرئيسي من الأجور والرواتب النقدية من القطاعين الحكومي والخاص، أما النصف الآخر فمصادر دخلها غير مأمونة كالدخول من الممتلكات والإنتاج الذاتي والمعاشات التقاعدية والتحويلات الأخرى، إذ شكلت دعماً مالياً لتلك الأسر أكثر من الأسر التي يرأسها ذكور، وهذا يؤكد ما جاء ذكره في الفصل الأول من هذه الدراسة أن أكثر ربات الأسر أرامل بنسبة ٤٥٪.

شكل (٧) : توزيع الأسر حسب المصادر الرئيسية للدخل وجنس رب الأسرة



أما من ناحية حيازة الأسر للسلع والتسهيلات المنزلية، كالتلفزيون والراديو والثلاجة والمكيف، فلم تظهر البيانات أي فروقات ذات دلالة بين الأسر التي يرأسها ذكر أو أنثى، بينما يتضح أن نحو ٩٢٪ من الأسر التي يرأسها رجال تمتلك سيارة خاصة مقابل أكثر من نصف الأسر اللاتي يتراهن نساء. كما يتقارب استهلاك الأسر من الطعام بغض النظر عن جنس رب الأسرة، وبالرغم من تفاوت متوسط حجم الأسرة نجد أن الأسر اللاتي يتراهن نساء تستهلك أكثر بالرغم من أن أفرادها في المتوسط أقل من تلك الأسر التي يرأسها ذكر وهذا ظهر في استهلاك الأسر لـ ٤٠٪ - ٥٩٪ من جملة استهلاكها الشهري من الطعام (أنظر ملحق ٧).

جدول (٩) : نسبة الأسر العمالية وفقا لجنس رب الأسرة وحيازتها لبعض السلع والتسهيلات ومن نسبة استهلاكها للطعام

أنثى	ذكر	جنس رب الأسرة	السلع والتسهيلات
النسبة	النسبة	المتغيرات	
٥٧,٨	٩١,٧	سيارة خاصة	
٩٣,٩	٩٧,٦	جهاز تلفزيون	
١٧,٧	٢٢,٦	خط هاتف ثابت	
٤٢,٢	٤٥,٠	راديو / راديو مع مسجل / مسجل	
٩٣,٥	٩٧,٤	جهاز استقبال البث (ريسيفر)	
٣٦,٨	٥٥,٠	حاسوب شخصي	
٩٦,٠	٩٧,٣	ثلاجة	
٩٦,٤	٩٧,١	مكيف عادي / وحدة	
٩٤,٢	٩٨,٩	هاتف نقال	
٥,٥	٥,٥	(أقل من ٢٠٪)	استهلاك الطعام (كنسبة مئوية من مجموع استهلاك الأسرة)
٥,٥	٦,٩	(٢٠٪ - ٣٩٪)	
٥,٠	٧,٣	(٤٠٪ - ٥٩٪)	
٤,٧	٧,٠	(٦٠٪ - ٧٩٪)	

وبينت النتائج أيضا أن متوسط الإنفاق الكلي للأسر التي يرأسها ذكر بلغ حوالي ٧٤٥ ريال و ٥٨١ للأسر اللاتي يتراأسهن نساء ، حيث استولت مجموعات الطعام على النصيب الأكبر من إنفاق الأسرة بغض النظر عن جنس رب الأسرة، تليها وسائل النقل والاتصالات. أما بالنسبة للنشاطات الترفيهية والثقافية فهي الأقل استهلاكاً من حيث الإنفاق .

جدول (١٠) : متوسط إنفاق واستهلاك الأسرة الشهري حسب بنود الإنفاق المختلفة حسب جنس رب الأسرة

بنود الإنفاق	الجنس	
	أنثى	ذكر
متوسط الإنفاق الكلي للأسرة	٥٨١,٤٦٨	٧٤٤,٧٧٧
الإنفاق على مجموعات الطعام	٢٠٤,١٥٧	٢٤٣,٢٩٢
الإنفاق على غير الطعام		
الرعاية الطبية	١٠,٠٤٠	٧,٩٤١
وسائل النقل	٦١,٠٥٨	١٠٧,٧٧٨
الاتصالات	٤٢,٧٥٩	٥٦,١٢٥
التعليم	١٨,٨٥٤	١٨,٦٣٧
النشاطات الترفيهية والثقافية	٥,٨٢٢	٩,٢٥٢
النفقات الاستهلاكية الأخرى	٥٣,٤٤٠	٥٧,٦٩٨
المجموع	٧٣٠,٠٢٣	٧٣٩,٧٥٩

الخاتمة

شكلت النساء ربات الأسر عام ٢٠١٠م ما نسبته ٨,٣% من إجمالي الأسر المعيشية العمانية: ٦٢,٣% منهن ما بين العمر (٣٠ - ٥٩) سنة. كما أن ربعهن يعشن في محافظة مسقط وحوالي ١٦% يعشن في محافظة شمال الباطنة.

وتوضح البيانات أيضاً أن ٤٥% من ربات الأسر هن أرامل و ١٨,٦% مطلقات. كذلك فقد بلغت نسبة غير النشيطات اقتصادياً أكثر من ثلاثة أرباعهن، وان حوالي عشرهن يقرأن ويكتبن وحوالي ربعهن يحملن مؤهلات أقل من الدبلوم العام.

واتضح من خلال هذه الدراسة أن أكثر من نصف ربات الأسر تعيش في مساكن عربية وحوالي ٨٩% من تلك المساكن هي ملك للأسرة، أما من ناحية الخدمات المتاحة، فتتقارب الأسر العمانية التي يرأسها ذكر أو أنثى في مصادر حصولها على مياه للاستخدام المنزلي أو للشرب.

كما يلاحظ أن اغلب الأسر تتمتع بالقرب من الخدمات العامة، فهناك ما بين (٦, ٦١ - ٩٦,٣%) من الأسر يمكنها الوصول في أقل من ١٠ دقائق إلى الخدمات .

وأما من حيث الوضع الاقتصادي لهذه الأسر، فإن نصفها فقط تعتمد على الأجور والرواتب النقدية من القطاعين الحكومي والخاص في مقابل ٧٨% من الأسر التي يرأسها رجال .

الملاحق

ملحق (١) : التوزيع النسبي لربات الأسر والسكان العمانيين حسب المحافظة لعام ٢٠١٠م

المحافظة	توزيع ربات الأسر العمانية (%)	توزيع السكان العمانيين (%)
مسقط	٢٥,٢	٢٠,٨
ظفار	٤,٩	٨,٤
مسندم	١,٠	١,١
البريمي	١,٨	٢,٢
الداخلية	١١,٧	١٣,٧
شمال الباطنة	١٥,٨	١٩,٧
جنوب الباطنة	٩,٨	١٢,٠
جنوب الشرقية	١٢,٣	٨,٠
شمال الشرقية	١١,٨	٧,٠
الظاهرة	٣,٩	٦,١
الوسطى	١,٨	١,٠

ملحق (٢) : توزيع ربات الأسر لكل محافظة لعام ٢٠١٠م

المحافظات	إناث	ذكور	المجموع
مسقط	٥٤٥٨	٥٦٨٤١	٦٢٢٩٩
ظفار	١٠٦٣	١٦٨٦٣	١٧٩٢٦
مسندم	٢٢٥	٢٩٩١	٣٢١٦
البريمي	٣٩١	٥٥٤٨	٥٩٣٩
الداخلية	٢٥٤٧	٣٢٠٧٢	٣٤٦١٩
شمال الباطنة	٣٤٣٨	٤٣٧٥٥	٤٧١٩٣
جنوب الباطنة	٢١٢١	٢٧٢٢٥	٢٩٣٤٦
جنوب الشرقية	٢٦٧٣	١٩٧٨٢	٢٢٤٥٥
شمال الشرقية	٢٥٥١	١٧٤٩٤	٢٠٠٤٥
الظاهرة	٨٤٢	١٣٥٤٤	١٤٣٨٦
الوسطى	٣٨٤	٢٣١٢	٢٦٩٦
المجموع	٢١٦٩٣	٢٣٨٤٢٧	٢٦٠١٢٠

ملحق (٣) : توزيع أزواج ربات الأسر حسب إقامتهم ومكان عملهم حسب المحافظات لعام ٢٠١٠م

مكان العمل										مكان الإقامة	
محافظة البريمي	محافظة ظفار	محافظة الوسطى	محافظة جنوب الشرقية	محافظة شمال الشرقية	محافظة الداخلية	محافظة الظاهرة	محافظة مسندم	محافظة جنوب الباطنة	محافظة شمال الباطنة		محافظة مسقط
٣	١٠	١١	٥	٠	٤	٣	٠	٣	٧	٣٢٥	محافظة مسقط
١	١	٢	٣	٠	١	٠	٢	٣	٣٤	٢٠	محافظة شمال الباطنة
٠	٦	٠	٠	٠	٩	٣	٠	٥٣	٥	٥٦	محافظة جنوب الباطنة
٠	٠	٠	٠	٠	٠	٥	٠	٠	٠	٠	محافظة مسندم
١	١	٢	٠	٠	١	٨	٠	١	٠	٩	محافظة الظاهرة
٠	١٠	٩	١	٢	٧٨	٦	١	٣	١	٦٢	محافظة الداخلية
٠	٤	٤	٤	٢٩	٧	٢	١	٠	٠	٢٣	محافظة شمال الشرقية
١	٥	٤	٥٢	٤	١	١	٠	١	١	٢٤	محافظة جنوب الشرقية
٠	٢	٢٠	٠	٠	٠	٠	٠	٠	٠	٠	محافظة الوسطى
١	٢٥	٠	٠	٠	٠	٠	٠	٠	٠	٠	محافظة ظفار
١٠	٠	٠	٠	٠	٠	٠	٠	٠	٠	١	محافظة البريمي

ملحق (٦) : توزيع الأسر العمانية حسب نوع حيازة المسكن وجنس رب الأسرة ومتوسط حجم الأسرة

أنثى			ذكر			جنس رب الأسرة
متوسط حجم الأسرة	النسبة	العدد	متوسط حجم الأسرة	النسبة	العدد	المتغيرات
٦,٠	٩٠,٣	٢٥٠	٨,٧	٨٩,٩	٢٦١٤	ملك
٤,٩	٨,٣	٢٣	٥,٨	٩,١	٢٦٤	إيجار غير مؤثث
٥,٠	٠,٤	١	٥,٧	٠,١	٣	إيجار مؤثث
-	٠,٠	٠	٢,٢	٠,٢	٦	مقابل عمل
٤,٧	١,١	٣	٤,٩	٠,٨	٢٢	مساعدة
٥,٩	١٠٠,٠	٢٧٧	٨,٤	١٠٠,٠	٢٩٠٩	إجمالي

ملحق (٧) : استهلاك الطعام من الأسر العمانية حسب جنس رب الأسرة ومتوسط حجم الأسرة

أنثى		ذكر		المتغيرات
متوسط حجم الأسرة	العدد	متوسط حجم الأسرة	العدد	استهلاك الطعام (كنسبة مئوية من مجموع استهلاك الأسرة)
٦,١	٢٨	٦,٧	٢٤٨	(أقل من ٢٠٪)
٦,٢	١٤٢	٨,٤	١٦١٣	(٢٠٪ - ٣٩٪)
٥,٧	٩٨	٨,٩	٩٦٢	(٤٠٪ - ٥٩٪)
٥,٤	٩	٨,٤	٨٦	(٦٠٪ - ٧٩٪)
٦,٠	٢٧٧	٨,٣	٢٩٠٩	الإجمالي

المركز الوطني للإحصاء والمعلومات
National Center for Statistics & Information

ص. ب: ٨٤٨ ، الرمز البريدي: ١٣٣ الخوير ، سلطنة عُمان ، هاتف: ٢٤٢١٦٩٠٣ - ٩٦٨ ، فاكس: ٢٤٢١٦٩٠٢ - ٩٦٨

P.O. Box: 848, P.C.: 133 Al Khuwair , Sultanate of Oman Tel.: +968 - 24216903, Fax: +968 - 24216902

info@ncsi.gov.om